

Høje-Taastrup Kommune



2006 *i tal*



Indholdsfortegnelse

AREAL OG TRAFIK	2
BEFOLKNINGSFORHOLD	3
BOLIGFORHOLD	7
ERHVERVSFORHOLD	9
POLITISK STRUKTUR	11
BYRÅD OG UDVALG	12
HØJE-TAASTRUP KOMMUNES BUDGET	14
TEKNISK OMRÅDE	17
BØRN OG UNGE	20
FRITID OG KULTUR	22
INDKOMSTOVERFØRSLER	24
ÆLDREOMSORG OG -PLEJE	26
HANDICAPOMSORG	27
TAKSTER OG GEBYRER	28

Kilder:

Statistisk årbog for hovedstadsregionen

Meddelelser fra Indenrigsministeriet

Meddelelser fra Danmarks Statistik

ECO-nøgletal

Egne opgørelser

Areal og trafik

Arealundersøgelse

2000	ha	%	Planlagt
			anvendelse af ubenyttede arealer udlagt til byformål
Boligområder	1.022	13,1	23,3
Centerområder	93	1,2	8,5
Erhvervsområder	685	8,8	266,1
Offentlige formål	400	5,1	124,3
Fritidsområder	444	5,7	15,2
Jordbrugsområder	4.603	58,8	0
Vådområder	581	7,4	0
Samlet areal	7.827	100,0	437,4

Arealundersøgelse 2000: Hovedstadsregionens Statistikkontor

Indregistrerede motorkøretøjer

	2003	2005	Vækst %
Personbiler	22.785	22.769	-0,1
Busser	126	179	42,1
Varebiler	7.860	8.705	10,8
Lastbiler	1.122	1.168	4,1
Sættevognstrækkere	527	643	22,0
Sættevogne	1.065	1.678	57,6
Motorcykler	526	607	15,4
Knallert 45	364	355	-2,5
Traktorer	274	351	28,1
Campingvogne	733	763	4,1
Motorkøretøjer	32.423	33.468	3,2

Kommunefordeling for 2004 foreligger ikke. Kilde: Danmarks statistik BIL7

Befolkningsforhold

Befolkning og boliger på områder

2005	Antal personer	Antal boliger	Beboere pr. beboet bolig
Taastrup	21.360	9.630	2,2
Høje-Taastrup	9.238	4.466	2,1
Hedehusene/Fløng	11.750	4.736	2,5
Reerslev	826	293	2,8
Sengeløse	2.345	848	2,8
Høje-Taastrup kommune	45.519	19.973	2,3
Københavns Amt	618.237	283.581	2,2

Kilde: HTK i tal juni 2005, statistikbanken BEF1A, BOL1

Befolkning og bevægelser i 2004

	1. kvrt.	2. kvrt.	3.kvt.	4. kvrt.	Total
2004					
Befolkningen primo	45.556	45.554	45.421	45.462	45.556
Levendefødte	139	128	124	134	525
Døde	116	86	91	91	384
Fødselsoverskud	23	42	33	43	141
Tilflyttede	662	641	870	776	2.949
Fraflyttede	686	813	845	751	3.095
Nettotilflyttede	-24	-172	25	25	-146
Indvandrede	81	68	84	60	293
Udvandrede	66	68	101	50	285
Nettoindvandrede	15	0	-17	8	
Befolkningstilvækst	14	-130	41	78	3
Korrektioner	-16	-3	0	13	-6
Befolkningen ultimo	45.554	45.421	45.462	45.553	45.553

Kilde: Danmarks statistik, BEV2

Befolkningsforhold

Befolkning opdelt efter alder

2005	HTK	HTK %	DK%
0-5 årige	3.584	7,9%	7,3%
6-16 årige	6.697	14,7%	13,9%
17-24 årige	3.985	8,8%	8,7%
25-39 årige	9.651	21,2%	21,1%
40-64 årige	16.146	35,5%	34,0%
65+ årige	5.420	11,9%	15,0%
Hovedtotal	45.483	100,0%	100,0%

Kilde: HTK i tal januar2005, Danmarks statistik 1.1.2005

Befolkningen opdelt efter statsborgerskab

2005	HTK	%	DK	%
Indbyggere i alt	45.553	8,6	5.411.405	4,9
Udenlandske statsborgere	3.908	100,0	267.604	100,01
EU-lande	2.688	68,8	158.374	59,2
heraf - Tyrkiet	1.799	46,0	29.956	11,2
Afrika	204	5,2	22.855	8,5
Heraf - Somalia	15	0,4	11.275	4,2
Nordamerika i alt	65	1,7	7.029	2,6
Heraf - USA	54	1,4	5.672	2,1
Syd- og mellemerika	22	0,6	4.161	1,6
Asien	883	22,6	69.885	26,1
Oceanien	6	0,2	1.408	0,5
Statsløse/uoplyste	40	1,0	3.892	1,5

Kilde: Danmarks statistik, bef.2a

Befolkningen opdelt efter herkomst

2005	HTK	%	DK	%
Personer m. dansk oprindelse	37.982	83,4	4.959.310	91,6
Indvandrere	4.876	10,7	343.367	6,3
Efterkommere	2.695	5,9	108.728	2,0
Total	45.553	100,0	5.411.405	100,0

Kilde: Danmarks statistik, bef.3

Befolkningsforhold

Familiestruktur 2005

	HTK	%	DK	%
Familier uden børn:				
Enlig mand	5.900	24,8	723.202	24,9
Enlig kvinde	5.466	23,0	713.736	24,6
Par	6.229	26,2	782.270	26,9
I alt	17.595	73,9	2.219.208	76,4
Familier med Børn:				
Enlige mænd	191	0,8	18.822	0,6
Enlige kvinder	1.199	5,0	116.515	4,0
Par	4.760	20,0	534.787	18,4
I alt	6.150	25,8	670.124	23,1
Ikke hjemmeboende børn u.18 år	55	0,2	16.513	0,6
Total	23.800	100,0	2.905.845	100,0

Kilde: Danmarks Statistik, FAM4



Far med baby. Foto: Polfoto.

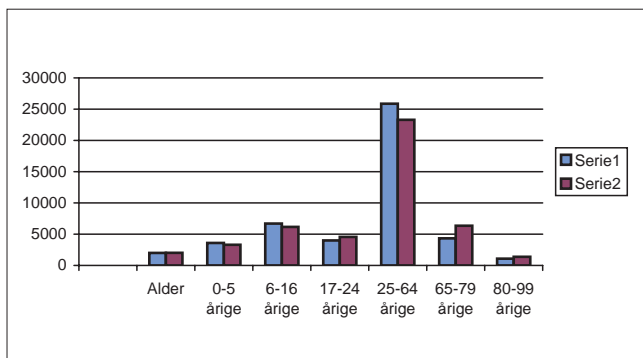
Befolkningsforhold

Befolkningsprognose 2005-2014

Alder	2005	2014	Vækst
0-5 årige	3.592	3.305	-8,0%
6-16 årige	6.694	6.166	-7,9%
17-24 årige	3.993	4.560	14,2%
25-64 år	25.873	23.294	-10,0%
65-79	4.331	6.350	46,6%
80-99	1.080	1.382	28,0%
Hovedtotal	45.563	45.057	-1,1%
Boliger	19.382	20.532	
Gns. husstandsstørrelse	2,3	2,2	

Kilde: Befolkningsprognose 2005-2014

Den forventede befolkningsudvikling fra 2005 til 2014



Boligforhold

Ejerforhold

	2004	%
Almennyttige boliger	5.930	29,5%
Andelsboliger	585	2,9%
Andre private	13.615	67,6%
Total egentlige boliger	20.130	100,0%
Sommerhuse (inkl. kolonihavehuse)	583	

Kilde: Danmarks statistik, byggeri og boligforhold, Boligtælling 1. januar 2004

Boligstørrelse

	2005	%
Enkelt rum	87	0,4%
1 værelse	1.573	8,0%
2 værelser	3.196	16,3%
3 værelser	4.389	22,4%
4 værelser	5.956	30,4%
5 værelser	4.268	21,8%
Uoplyst	116	0,6%
Total	19.585	100,0%

Kilde: Danmarks statistik, bol62

Boliger efter opførelsesår

	2005	%
Før 1960	3.926	19,2%
1960-69	5.602	27,4%
1970-79	6.714	32,8%
1980-89	2.551	12,5%
1990-99	1.378	6,7%
2000-	254	1,2%
Uoplyst	20	0,1%
I alt	20.445	100,0%

Kilde: Danmarks statistik, BOL3. Fritidshuse, der ikke anvendes til helårsbeboelse regnes ikke længere med.

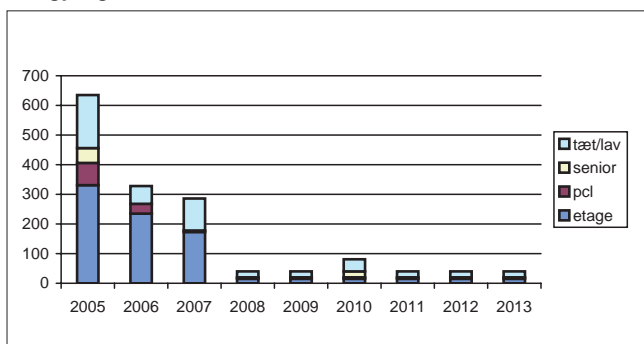
Boligforhold

Boligprognose 2005-2013

	2005	2013	Vækst 2005-2013
Parcel	5.494	5.562	1,2
Tæt/lave boliger	4.869	5.178	6,3
Etageboliger	9.294	9.792	5,4
Seniorboliger		50	
I alt	19.657	20.582	4,7

Kilde: Kommunens boligprognose 2005

Boligprognose 2005-2013



Kilde: Kommunens boligprognose 2005



Haslevhus Torv

Erhvervsforhold

Beskæftigelse og pendling

	HTK	%
HTK arbejdsstyrke	24.268	100%
-Arbejdsløse	1.420	5,9%
-Udpendling	15.152	62,4%
=Beskæftigede i HTK	7.696	31,7%
Beskæftigede i HTK	7.696	25,2%
+ Indpendling	22.853	74,8%
Arbejdspladser i HTK	30.549	100,0%

Kilde: Danmarks statistik, ras33, pend4

Beskæftigelsens fordeling på erhverv

2004	HTK	HTK %	Amt %	DK %
Landbrug m.m.	157	0,7%	0,4%	3,3%
Fremstillingsvirksomhed	1.443	6,1%	6,1%	8,7%
Byggeri og anlæg	2.465	10,4%	8,8%	13,1%
Energi- og vandforsyning	101	0,4%	0,6%	0,5%
Handel, hotel m.v.	5.262	22,3%	18,9%	18,1%
Transport og kommunikation	2.269	9,6%	8,2%	6,3%
Finansiering m.m.	4.469	18,9%	20,0%	13,6%
Offentlig administration mv.	2.836	12,0%	12,9%	10,8%
Undervisning	1.075	4,6%	6,6%	7,4%
Sundhedsvæsen	1.071	4,5%	6,2%	5,6%
Sociale institutioner	2.390	10,1%	10,7%	11,9%
Uoplyst aktivitet	84	0,4%	0,5%	0,5%
Hovedtotal	23.622	100,0%	100,0%	100,0%

Kilde: Danmarks statistik, ras2

Erhvervsforhold

Beskæftigelse efter arbejdsstilling

2004	HTK	HTK %	Amt %	DK %
Selvstændige	1.143	4,8%	5,9%	7,0%
Medarbejdende ægtefælle	47	0,2%	0,2%	0,3%
Topledere	507	2,1%	3,0%	2,3%
Lønmodtagere højeste niveau	2.204	9,3%	14,8%	11,8%
Lønmodtager mellemniveau	4.121	17,4%	18,8%	15,9%
Lønmodtagere grundniveau	9.278	39,3%	33,9%	37,5%
Andre lønmodtagere	2.296	9,7%	7,8%	7,7%
Lønmodtagere u.n.a.	4.026	17,0%	15,7%	17,5%
Total	23.622	100,0%	100,0%	100,0%

Kilde: Danmarks statistik, ras61



Aktivering. Foto: Thomas Olsen.

Politisk struktur

Kommunevalget 15. november 2005

	Stem- mer	% fordeling	Man- dater	Heraf kvinder
Indvalgte:				
A - Socialdemokratiet	9.740	43,0	9	4
C - Det konservative Folkeparti	3.678	16,2	4	2
F - Socialistisk Folkeparti	824	3,6	1	-
O - Dansk Folkeparti	2.556	11,3	2	-
V - Venstre Danmarks Liberale Parti	3.935	17,4	4	1
B - Radikale Venstre	1.131	5,0	1	-
Indvalgte i alt	21.864	96,5	21	7
Øvrige:				
D - Centrumdemokraterne	43	0,2	-	-
P - Faglig Social Borgerliste	351	1,5	-	-
Ø - Enhedslisten-De Rød-Grønne	401	1,8	-	-
Øvrige i alt	795	3,5	-	-
Gyldige stemmer Total	22.659	100,0	21	7
Blanke og ugyldige stemmer	288			
Optalte stemmer	22.947			
Ikke-anvendte stemmer	12.167			
Stemmeberettigede	35.114			
Stemmeprocent	65,3			



Byrådssalen. Foto: Høje-Taastrup kommune.

Byråd og udvalg

Byrådet

Socialdemokratiet:

Svend-Erik Hermansen, 2. viceborgm.

Conny Trøjborg Krogh

Thomas Bak

Annette Menne Johansen

Kemal Bektas

Vibeke Winther

Ekrem Gülbulut

Andreas Gysting Frederiksen

Lizzie Birgit Hansen

Det Radikale Venstre

Nadeem Farooq

Socialistisk Folkeparti

Ole Rask Vendelbo Holding

Det konservative Folkeparti

Michael Ziegler, Borgmester

Laurids Christensen

Merete Elizabeth Scheelsbeck

Pia David

Dansk Folkeparti

Lars Prier

Lasse Josef Herrun

Venstre

Tina Jensen , 1. viceborgmester

Alpaslan Özkan

Søren Dejgård Sørensen

Poul Bonderup

Udvalg

Økonomiudvalget:

Michael Ziegler, formand

Tina Jensen

Alpaslan Özkan

Lars Prier

Nadeem Farooq

Svend-Erik Hermansen

Vibeke Winther

Conny Trøjborg Krogh

Ole Helsing

Arbejdsmarkedsudvalget

Nadeem Farooq, formand

Michael Ziegler

Tina Jensen

Lasse Herrum

Andreas Gysting Frederiksen

Conny Trøjborg Krogh

Ekrem Gülbulut

Boligsocialt udvalg:

Svend-Erik Hermansen, formand

Pia David

Tina Jensen

Lars Prier

Lasse Herrum

Vibeke Winther

Ekrem Gülbulut

Børne- og ungdomsudvalget:

Vibeke Winther, formand

Merete Scheelsbeck

Pia David

Søren D. Sørensen

Alpaslan Özkan

Lars Prier

Andreas Frederiksen

Thomas Bak

Kemal Bektas

Byråd og udvalg

Fritids- og kulturudvalget:

Søren D. Sørensen, formand
Merete Scheelsbeck
Lasse Herrum
Nadeem Farooq
Conny Trøjborg Krogh,
Andreas Frederiksen
Thomas Bak

Plan- og miljøudvalget

Tina Jensen, formand
Laurids Christensen
Poul Bonderup
Lars Prier
Lizzie Hansen
Kemal Bektas
Ole Holding

Social- og sundhedsudvalget:

Alpaslan Özkan, formand
Laurids Christensen
Søren D. Sørensen
Lasse Herrum
Pia David
Kemal Bektas
Annette Johansen
Svend-Erik Hermansen
Lizzie Hansen

Teknisk udvalg:

Lars Prier, formand
Laurids Christensen
Pia David
Poul Bonderup
Nadeem Farooq
Svend-Erik Hermansen
Annette Johansen
Thomas Bak
Ole Holding

Ældreudvalget:

Poul Bonderup, formand
Laurids Christensen
Merete Scheelsbeck
Lasse Herrum
Lizzie Hansen
Ekrem Gülbulut
Annette Johansen

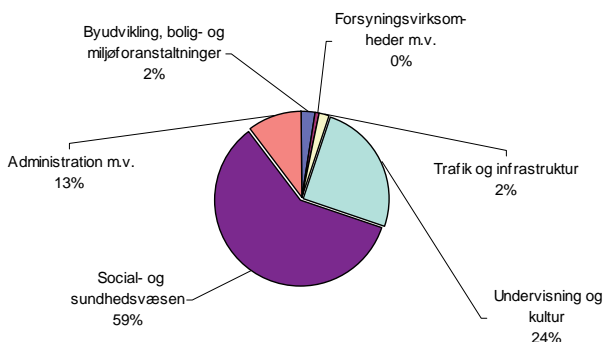
Høje-Taastrup Kommunes budget

Budgetoversigt 2006

1.000 kr.	Udgift	Indtægt
<i>Driftsvirksomhed:</i>		
Byudvikling, bolig- og miljøforanstaltninger	67.383	-10.027
Forsyningsvirksomheder m.v.	102.821	-122.859
Trafik og infrastruktur	62.044	-15.472
Undervisning og kultur	612.582	-37538
Social- og sundhedsvæsen	1.564.741	-189.154
Administration m.v.	250.829	-13.628
Driftsvirksomhed i alt	2.660.398	-388.677
<i>Statsrefusion:</i>		
Undervisning og kultur	0	-627
Social- og sundhedsvæsen	0	-304.654
Statsrefusion i alt	0	-305.281
<i>Anlæg:</i>		
Byudvikling, bolig- og miljøforanstaltninger	24.416	-41.549
Forsyningsvirksomheder m.v.	24.512	-2.771
Trafik og infrastruktur	49.356	-15.000
Undervisning og kultur	29.071	0
Social- og sundhedsvæsen	86.035	-29.509
Anlæg i alt	213.390	88.829
<i>Finansudgifter og indtægter:</i>		
Renter	20.888	-6.002
Forskydninger likvide aktiver	-15.226	0
Forskydning langfristede tilgodehavender	0	7.262
Forskydninger i kortfristet gæld iøvrigt	39.774	22.348
Afdrag på lån og leasingforpligtelser	41.476	0
Finansudgifter og indtægter i alt	86.911	23.608
Finansieringsbehov i alt:	2.960.699	-759.179
<i>Finansiering:</i>		
Låneoptagelse	0	-131.829
Tilskud og udligning	5.080	-512.834
Udligning af købsmoms	88.380	0
Skatter	11.972	-1.662.289
Finansiering i alt	105.432	-2.306.952
Hovedtotal	3.066.131	-3.066.131

Høje-Taastrup Kommunes budget

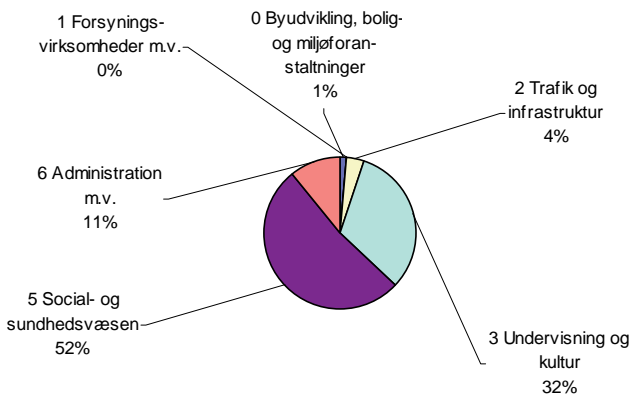
Nettodriftsudgifter 2006



Personaleoversigt 2006

Fuldtidsstillinger	Antal	%
Byudvikling, bolig- og miljøforanstaltninger	46,791	1,4
Forsyningsvirksomheder m.v.	4,667	0,1
Trafik og infrastruktur	121,165	3,5
Undervisning og kultur	1.105,724	32,0
Social- og sundhedsvæsen	1.799,993	52,1
Administration m.v.	377,588	10,9
Hovedtotal	3.455,928	100,0

Antal fuldtidsstillinger 2006



Høje-Taastrup Kommunes budget

Indenrigsministeriets kommunale nøgletal

2004, Indeks DK =100	HTK	AMT	DK
Serviceniveau	113	96	100
Beskatningsniveau	100	98	100
Skat/service-forhold	88	102	100

Kilde: Indenrigsmin. Kommunale nøgletal 2004

Skatteudskrivning

	HTK			DK		
	2004	2005	Vækst	2004	2005	Vækst
<i>Udskrivningsprocent:</i>						
Kommunal	20,60	20,60	0,00	22,20	22,20	0,00
Amt	11,70	11,70	0,00	10,40	10,40	0,00
Kirke	0,80	0,80	0,00	0,86	0,87	0,01
Udskrivningsprocent i alt	33,10	33,10	0,00	33,46	33,47	0,01

Grundskyldspromille:

Kommunal	15,00	15,00	0,00	15,56	15,63	0,07
Amt (lovbestemt)	12,79	12,76	-0,03	12,79	12,76	-0,03

Grundskylds-

promille i alt	27,79	27,76	-0,03	28,35	28,39	0,04
-----------------------	--------------	--------------	--------------	--------------	--------------	-------------

Slutligning 2002

	HTK	DK	Amt
2002 A-indkomst pr. skattepligtig	197.891	174.588	217.011
2001 A-indkomst pr. skattepligtig	197.891	167.860	211.986
Vækst	0	6.728	5.025
Procentvis fordeling på:			
Løn	78,79	72,93	75,20
Sociale pensioner	7,27	10,27	8,49
Dagpenge og efterløn	3,97	4,56	3,45
Sygedagpenge	0,69	0,82	1,66
Kontanthjælp	2,25	2,18	0,54
Anden A-indkomst (SU, anden overførsel mv.)	7,02	9,23	10,65

Kilde: BudgetWeb, KMD

Teknisk område

Ejendomme, veje og grønne arealer

2004

Grønne- og rekreative arealer:

Vandløb	45 km.
Græsarealer	256 km.
Skov og krat	80 ha.
Belægninger	40 ha.
Hække og levende hegn	25 km.

Veje:

Kommunale veje	149,7 km.
Private veje	146,7 km.
Stier og fortorve	225,0 km.

Vintervedligeholdelse, veje, stier og pladser

	2000/01	2001/02	2004/05
Saltforbrug pr. år (g/m ²)	585	442	834
Saltforbrug pr. udkørsel(g/m ²)	10	10	19
Saltforbrug i ton	1.171	884	1.668



Fejemaskiner. Foto: Høje-Taastrup kommune

Teknisk område

Spildevand og vandforsyning

2004

Spildevand:

Spildevandsafledning (Avedøre og Kallerup) 3.000.000 m³

Kloakledning 400 km.

Vandforsyning:

Vandforsyning (leveret fra Kbh.'s vandforsyning og Klovtofte vandværk) 2.443.875 m³

Vandleddning excl. Stikledninger 183 km.

Renovation

Affaldsmængder i 2004

Tons

Kommunale indsamlingordninger

Dækket af renovationsafgiften

Dagrenovation 11.750

Glas 898

Papir 2.452

Storskrald 2.768

Haveaffald 1.948

Miljøfarligt affald, husstande 139

Genbrugsplads 11.483

Total **31.438**

Brugerfinansierede kommunale ordninger

Farligt affald, virksomheder 2.068

Madaffald 0

Klinisk risikoaffald 7

Elektrisk og elektronisk affald 38

Papir og pap 60

Bygge- og anlægsaffald 0

Total **2.173**

I alt kommunale indsamlingordninger

33.611

Teknisk område

Renovation fortsat

Anvisningsordninger

Genanvendelige materialer	12.810
Brændbart	27.300
Ikke-Brændbart	3.741
Jord og sten	11.371
Flydende affald	0
Sand/ristestof/flyveaske	0
Bygge- og anlægsaffald	3.119
Bygge- og anlæg genanvendelse	77.107
Andet genanvendeligt	43.971
Elektrisk og elektronisk affald	264
Køleskabe	114
Farligt affald	0
Asbest	604
I alt anvisningsordninger	180.401
Total	214.012



Genbrugspladsen. Foto: Kenn Thomsen

Børn og unge

Pasningstilbud for børn og unge

(dækningsgrad juni 2005)	Institutioner	Pladser	Dækningsgrad i %
<i>Pasningstilbud til 0-2 årige:</i>			
Dagpleje	51	157	
Vuggestue	8	339	
Integrerede institutioner	37	690	
Total		1.186	86
<i>Pasningstilbud til 3-6 årige:</i>			
Børnehave	14	667	
Integrerede institutioner	37	1.207	
Total		1.874	93
Skolefritidsordninger	12	1.800	86
Dagklub	13	1.289	81
Aftenklub	11	636	

Fritidstilbud for børn og unge

2004	Institutioner	Pladser
Billedskole	1	172
Musikskole	1	600
Ungdomsskoler	2	1.015

Sociale og sundhedsmæssige foranstaltninger for børn

2004/2005	Antal
<i>Anbringelse af børn og unge mv.:</i>	
Familiepleje	70
Anden form for anbringelse	69
Døgninstitutioner	38
<i>Kommunal sundhedstjeneste:</i>	
Sundhedsplejerskernes besøg i hjemmene:	
Gravide og 0-årige	4.594
Sundhedsplejerskernes besøg i hjemmene:	
Ældre børn	881
<i>Kommunal tandpleje:</i>	
Brugere tilmeldt offentlig tandpleje	10.886

Børn og unge

Folkeskoler

August 2005	Antal elever	Antal klasser	Klassekvotient
<i>Alm. klasser:</i>			
Borgerskolen	470	20	23,5
Charlotteskolen	504	26	19,4
Fløng skole	448	20	22,4
Gadehaveskolen	475	24	19,8
Grønhøjsskolen	501	24	20,9
Hedehusene skole	462	20	23,1
Parkskolen	412	20	20,6
Reerslev skole (bh.-6. kl.)	147	7	21,0
Rønnevangsskolen	369	20	18,5
Selsmoseskolen	123	8	15,4
Sengeløse skole	306	17	18,0
Torstorp skole (bh. - 8. kl.)	587	27	21,7
Linie 10	113	6	18,8
Total alm. klasser	4.917	239	20,6
<i>Specialklasser:</i>			
Modtagelsesklasselever	118	12	9,8
Specialklasselever	167	28	6,0
Total specialklasser:	285	40	7,1
<i>Privat skoler:</i>			
Taastrup Realskole	651	32	20,4
Sct. Pouls skole	249	11	22,6
Vestegnens Privatskole	256	13	19,7
Total Privat skoler	1.156	56	20,6
Total elever	6.358	335	19,0

Fritid og kultur

Fritidsfaciliteter

2005	Antal
Idrætspark og øvrige udendørs anlæg	13
Idrætshaller (inkl. skole haller)	10
Svømmehaller	2
Tennisbaner	21
Fodboldbaner, græs (inkl. skolebaner)	45
Fodboldbaner, grus	6
Ridehaller (heraf 1 selvejende)	2
Skydebane (indendørs og udendørs)	9
Bueskydningsbane	1
Petanquebaner	6
Beachvolleybaner	3
Rulleskøjte/hockeybane	1
Streetbasketbane	1
Skaterbane	1

Folkebiblioteker

Udlån bøger og andre materialer	2002	2003	2004	Vækst 03-04
Blåkilde	52.112	51.194	52.823	3%
Fløng	33.363	32.539	34.308	5%
Hedehusene	91.013	93.121	88.785	-5%
Høje-Taastrup	63.766	55.790	58.638	5%
Reerslev	10.947	9.569	8.782	-8%
Rønnevang	20.161	19.981	19.453	-3%
Sengeløse	15.837	16.938	19.551	15%
Stationscentret (hovedbibliotek)	298.773	321.688	340.661	6%
Hovedtotal	585.972	600.820	623.001	4%

Kulturelle faciliteter

2003	Antal	Foreninger	Antal besøgende
Forsamlingshuse	2		
Medborgerhus	1	155	135.000
Fritidscentre (heraf 1 selvejende)	2	370	146.000
Kroppedal (selvejende)	1		6.100

Fritid og kultur

Taastrup Teater (egnsteater)

Aktiviteter 2003	Produktioner	Antal arrangementer
Egenproduktioner, stationære	3	92
Egenproduktioner, turnè	2	32
Gæstespil	20	22
Cafe-arrangementer	12	12
Specialarrangementer	30	30

Tilskudsberettigede foreninger, forbund og organisationer

2004	Foreninger	Medlemmer	Medlemmer under 25 år
Idrætsforeninger	45	13.917	6.531
Spejderforeninger	15	692	550
Øvrige foreninger	11	975	751
Oplysningsforbund	13	-	-
Kulturelle foreninger	16	-	-



Bueskydning. Foto: Thomas Olsen.

Indkomstoverførsler

Hjælp til forsørgelse

Forskellige personer juli 2005	Personer
--------------------------------	----------

Kontanthjælp:

Revalidender	75
--------------	----

Forrevalidender	8
-----------------	---

Forsørgere	546
------------	-----

Ikke-forsørgere	349
-----------------	-----

Unge	129
------	-----

Personer fyldt 60 år og asylansøgere	21
--------------------------------------	----

Flygtninge	1
------------	---

I alt kontanthjælp	1.129
---------------------------	--------------

Integration:

Introduktionsydelse	3
---------------------	---

Børnetilskud:

Ordinært børnetilskud	1.768
-----------------------	-------

Særligt børnetilskud	541
----------------------	-----

Ekstra børnetilskud	1.160
---------------------	-------

Flerbørnsfamilier – børnetilskud	128
----------------------------------	-----

Børnetilskud - uddannelse	19
---------------------------	----

Boligstøtte:

Boligsikring	1.534
--------------	-------

Boligyldelse	2.347
--------------	-------

Alders- og erhvervsbetinget pension:

Førtidspensionister	1.938
---------------------	-------

Folkepensionister	5.180
-------------------	-------

Indkomstoverførsler

Arbejdsmarkedsforanstaltninger

Forskellige deltagere juli 2005	Personer
<i>Aktivering:</i>	
Personer i tilbud	247
Personer i løntilskudsjob	42
<i>Arbejdsprøvning:</i>	
Kontanthjælps- og sygedagpengemodtagere i arbejdsprøvning i amtets institutioner	48
Arbejdsprøvning på kommunale projekter	3
I alt arbejdsprøvning	51
<i>Fleksjob:</i>	
Fleksjob	201
Ledighedsydelse v/visitation til fleksjob	29
Ledighedsydelse mellem fleksjob	11
I alt fleksjob	241
<i>Forsikrede ledige:</i>	
Jobtræning	30
I alt forsikrede ledige	30



Hjemmeplejens bil: Foto: Høje-Taastrup Kommune

Ældreomsorg- og pleje

Ældreomsorg- og pleje

September 2005	Antal	Andel af befolkning
----------------	-------	---------------------

Antal borgere, der modtager hjemmehjælp:

0-66 år	280	0,7%
67-79 år	573	12,6%
80 år og ældre	650	54,0%
I alt	1.507	3,3%

Antal borgere, der modtager sygepleje:

0-66 år	133	0,3%
67-79 år	181	4,0%
80 år og ældre	245	20,4%
I alt	559	1,2%

Antal borgere der modtager træning:

0-66 år	89	0,2%
67-79 år	233	5,1%
80 år og ældre	117	9,7%
I alt	439	1,0%

Institutioner for ældre

2005	Antal
Antal plejecentre	6
Træningscentre	2

2005	Antal pladser
<i>Plejecentre:</i>	
Almindelige pladser	142
Boliger for senildemente	48
Døgnpladser/aflasningspladser	16
I alt	206

Handicapomsorg

Institutioner og ordninger for udviklingshæmmede

2005	Antal pladser
Voksen & børneklub Højgård:	
Udviklingshæmmede børn og unge	46
Udviklingshæmmede voksne (samværstilbud § 88)	60
Døgnpleje:	
Udviklingshæmmede børn i familiepleje § 40.2.11	10
Aflastningsophold i aflastningsfamilier § 40.2.5	25
Døgninstitution for børn og unge (Amt) § 40.2.11	6
Døgninstitution for børn og unge (Amt) Aflastning § 40.2.5	11
Specialdaginstitutioner (Amt)	27
Beskyttede beskæftigelse § 87	72
Aktivitets- og samværstilbud § 88	77
<i>Yngre sindslidende (Støttecentret Cirklen)+ aflastning</i>	
Yngre sindslidende (Støttecentret Cirklen) + aflastning § 91	10
<i>Døgninstitutioner:</i>	
<i>Voksne handicappede:</i>	
Botilbud § 92 (sindslidende og udviklingshæmmede)	85
<i>Botilbud § 91 (sindslidende og udviklingshæmmede):</i>	
Bofællesskaber udenfor kommunen	25
Familiepleje udviklingshæmmede	1
Bofællesskabet Pile Alle	5
Bofællesskabet Stationsvej	5
Bofællesskabet Poppel Alle	4
Bofællesskabet Soderup + 1 aflastningsplads	6
Sindslidende	12
Blå Kors	4
Aflastning udviklingshæmmede	4

Takster og gebyrer 2006

01 Daginstitutioner, klubber og SFO

Dagpleje og daginstitutioner

Dagpleje, heltid	2.217,00
Dagpleje, deltid	1.586,00
Vuggestue	2.217,00
Børnehave	1.674,00
Integrerede institutioner 0-2 årige	2.217,00
Integrerede institutioner 3-5 årige	1.674,00

Klubber

Dagklubplads	480,00
Aftenklubplads	106,00
Fritidsklub, morgenåben	155,00
Taastrup go-kort klub	164,00
Sengeløse Junior Klub	173,00
Sengeløse Ungdoms klub	114,00
Knallertbanen	106,00
Engvadgård, onsdagsklub	54,00

Skolefritidsordning	1.094,00
----------------------------	----------

02 Service for ældre

Udgiftsbaseret takster.

Madservice

Hovedret, pr. portion	34,75
Biret, pr. portion	6,75
Smørrebrød pr. stk	9,25
Salat/råkost, pr. portion	8,75
Proteinrig drik pr. portion	8,75

Cafeer

Hovedret , pr. portion	34,75
Biret, sammen med hovedret pr. portion	6,75
Biret, alene pr. portion	16,50
Smørrebrød pr. stk	9,25
Salat/råkost pr. portion	8,75
Proteinrig drik pr. portion	8,75

Takster og gebyrer 2006

Havepasning

Rækkehushaver under 100 m ² , pr. måned	69,00
Almindelige parcelhushaver op til 500 m ² pr. måned	102,00
Store parcelhus- og landhaver over 500 m ² pr. måned	134,00

Terapikørsel

Terapikørsel pr. måned (beløb reguleres efter HT's takster)	110,00
---	--------

Rengøring og vaskeriservice

Vaskeriservice 1 - 2 gange månedligt	135,00
Vaskeriservice 3 - 4 gange månedligt	212,00
Hovedrengøring for pensionister (minimum 3 timer) pr. time	65,00
Rengøringsmidler pr. rengøring	62,00

Hjælpebidler

Lapning eller udskiftning af dæk og slanger	
Almindeligt kørestolshjul	60,00
Scooterhjul	120,00
Materialer	Faktiske omkostninger.
Kørsel (afhentning og udbringning af kørestol):	
- Indenfor kommunen	205,00
- Udenfor kommunen	205,00
	+ kilometertakst pr. kørte kilometer

Boliger

Ventelistegebyr	517,00
-----------------	--------

Ophold på ældreinstitutioner

Betaling for ophold	
Daghjem pr. dag	50,00
Aflastningshjem pr. døgn	68,00

Takster og gebyrer 2006

Betaling for ydelser på plejehjem

Rengøringsartikler	65,00
Toilet- og hudplejeartikler	95,00
Vask	205,00
Leje af linned	65,00
Kapselvarer	130,00
<u>Fuldkost pr. måned</u>	2.042,00
Morgenmad/formiddagskaffe	408,00
Middagsmad/eftermiddagskaffe	1.145,00
Aftensmad/aftenskaffe	489,00

Arrangementer

Pensionisternes skovtur	100,00
Pensionisternes julefest	50,00

03 Kultur- og fritidsaktiviteter

Musikskole for skoleåret:

Indskrivningsgebyr er inkluderet i de øvrige takster.

Copy-Dan afgift og elevmappe er inkluderet i de øvrige takster

Førskolehold til Minimus	939,00
Grundskole	939,00
Blokfløjte 1	1.803,00
Ensemblesang (hold 4-6 elever)	1.803,00
Bifagsklaver	1.275,00
Instrumentalundervisning	2.363,00
Videregående elever	3.131,00
Talentinie	3.363,00
Harmoniorkester	1.803,00
Samspilselever uden instrumentalundervisning	540,00
Korelever	75,00

Søskenderabat 50% af den billigste aktivitet.

Billedskolen

Billedskole, pr. sæson (3 mdr.)	466,00
---------------------------------	--------

Takster og gebyrer 2006

Biblioteksvæsen

Gebyr ved for sen aflevering - voksne	8,00
<u>Bøde 1. hjemkaldelse (8 dage)</u>	
- Voksne	11,00
- Børn	8,00
<u>Skriftlig hjemkaldelse (4 uger)</u>	
- Voksne	13,00
- Børn	13,00
<u>Erstatninger (pr. enhed)</u>	
- Voksne	
- Børn	

Fritidsfaciliteter mm.

<u>Sommerferieaktiviteter</u>	0-100,00
<u>Svømmehaller</u>	
Svømning inkl. sauna	
Barn enkeltbillet	10,00
Barn 10-turs billet	77,00
Voksen enkeltbillet	26,00
Voksen 10-turs billet	176,00
Pensionist enkeltbillet	10,00
Pensionist månedskort	41,00
Pensionist årskort	269,00
<u>Institutionsrabatorning</u>	
Pris pr. barn og voksen	5,00
<u>Morgensvømning</u>	
Månedskort	165,00
Årskort	888,00
<u>Familiekort</u>	
Månedskort 1 voksen/1 barn	155,00
Månedskort 2 voksne/2 børn	186,00
<u>Solarium</u>	
Enkelttur	39,00
10-turskort	372,00
<u>Guldkort</u>	
Årskort	1.859,00

Takster og gebyrer 2006

Billetpriser til Hartmannsgave

Sæsonkort	2.923,00
Ugekort	278,00
Weekend kort	151,00
Dagkort med 1 overnatning	66,00
Vandpoletter	3,00

04 Vand, kloak, renovation og skadedyrbekæmpelse

Vandforsyning

Vandafgift til staten pr. m ³	6,25
Vand pr. m ³	12,50
Vandmåler for ejendomme med egen vandforsyning uden tilslutning til offentlig kloak eller samletank	423,75
Enfamiliebolig med egen stikledn. (incl. sommer-hus):	
Hovedanlægsbidrag	2.057,50
Forsyningsledningsbidrag	<u>19.420,00</u>
Samlet tilslutningsbidrag	21.477,50

Beboelse med flere husstande, erhverv, institutioner mv.:

Udv. stikledningsdimension \varnothing 32 mm:	
Hovedanlægsbidrag	2.057,50
Forsyningsledningsbidrag	<u>19.420,00</u>
Samlet tilslutningsbidrag	21.477,50
Udv. stikledningsdimension \varnothing 40 mm:	Faktor 1,6
Udv. stikledningsdimension \varnothing 50 mm:	Faktor 2,4
Udv. stikledningsdimension \varnothing 63 mm:	Faktor 3,9
Udv. stikledningsdimension \varnothing 75 mm:	Faktor 5,5
Udv. stikledningsdimension \varnothing 90 mm:	Faktor 7,9
Udv. stikledningsdimension \varnothing 110 mm:	Faktor 11,8
Udv. stikledningsdimension \varnothing 160 mm:	Faktor 24,9
Udv. stikledningsdimension \varnothing 200 mm:	Faktor 39,0
Udv. stikledningsdimension \varnothing 225 mm:	Faktor 49,3
Udv. stikledningsdimension \varnothing 250 mm:	Faktor 61,0

For ejendomme beliggende i landzonen beregnes ovennævnte vandtilslutningsafgifter med yderligere faktor 2

Ovenstående x 2

Takster og gebyrer 2006

Kloakforsyning

Vejbidrag (maks. 8% af budgetterede anlægsudgifter til kloakanlæg)	
Vandafledningsafgift pr. m ³	17,81
<u>Tilslutningsafgifter</u>	
1 boligenhed standardtilslutningsafgift	48.403,75
Ejendom der kun er tilsluttet spildevand	
Erhvervsejendom pr. 800 m ² påbegyndt grundareal	48.403,75

Renovation

Helårsafgift 125 liter sæk	2.931,25
240 liter container	5.393,75
360 liter container	8.250,00
400 liter container	8.993,75
500 liter container	10.865,00
600 liter container	12.738,75
660 liter container	13.850,00
770 liter container	15.920,00
800 liter container	16.483,75
Sommerafhentning	1.955,00
Ekstrasæk (fuld tilmelding)	25,00
Ekstrasæk (mindre tilmelding)	55,00
Skelrabat	51,25

Erhverv 1 (ikke erhvervsaffaldsavgiftsbetalende)

Helårsafgift 125 liter sæk	1.548,75
240 liter container	2.740,00
360 liter container	4.266,25
400 liter container	4.567,50
600 liter container	6.107,50
660 liter container	6.558,75
800 liter container	7.647,50

Takster og gebyrer 2006

Renovation fortsat

Erhverv 2 (Erhvervsaffaldsafgiftsbetalende)

Helårsafgift 125 liter sæk	1.220,00
240 liter container	2.111,25
360 liter container	3.325,00
400 liter container	3.521,25
600 liter container	4.537,50
660 liter container	4.831,25
800 liter container	5.555,00
Erhvervsaffaldsafgift, angivet som promille af den dækningsafgiftspligtige forskelsværdi.	0,60

Tømningsordning for samle- og bundfældningstanke

Samletanke

Samletanke op til 6 m ³	348,75
Ekstratømning af samletank	348,75
Ekstra m ³ udover de 6 m ³ pr. m ³	77,50
Der beregnes vandafledningsbidrag med halvdelen af det normale vandafledningsbidrag pr. m ³ målt vandforbrug	8,90

Septic-/trix-/ajletanke (bundfældningstanke)

Bundfældningstanke op til 3 m ³	490,00
Ekstratømning af bundfældningstank	490,00
Ekstra m ³ udover de 3 m ³ pr. m ³	77,50
Tillæg for tømning af tank over 30 m. fra vej	142,50
Tømning Lørdag-, søn- og helligdage for begge tanktyper+ normaltakst	1.232,50
Akut udkald (mindre end 2 dages varsel) afregnes med dobbelt grundtakst.	

Skadedyrsbekæmpelse (promille af ejendomsværdien) 0,011

Takster og gebyrer 2006

Gebyrer for skorstensfejning

1. For skorstensfejning betales	
For 1. skorsten indtil 10 m. højde	76,93
For efterfølgende skorstene af højde indtil 10 m. på samme ejendom.	60,00
For hver påbegyndt m. over 10 m. yderligere.	3,00
For rensning af:	
* centralkedler	171,25
* brændeovne	85,00
2. For skorstene og ildsteder af størrelse fra 35-116 kw forhøjes ovenstående gebyrer med 50%, fra 116-232 kw forhøjes med 100% og fra 232 kw forhøjes med 150%.	
3. For skorstene, der fejes ud over det lovpligtige antal gange forhøjes gebyrerne med 50% for yderligere fejninger, medmindre gebyret er forhøjet efter reglerne i pkt. 2 om tillæg efter fyrets størrelse.	
4. For rensning af røgrør og røgkanaler, jvf. §6 i Bygge- og Boligstyrelsens bekendtgørelse nr. 239 af 27. april 1993 betales for rør og kanaler indtil:	
* 35x35 cm indvendigt mål for første m.	40,68
* For efterfølgende påbegyndt m.	19,86
For rør og kanaler med indvendigt mål på over 35x35 cm betales for første m.	81,15
* For efterfølgende påbegyndt m.	40,68



Stemningsbillede fra Køgevej. Foto: Kenn Thomsen.

Takster og gebyrer 2006

- * For kanaler, der kun kan renses ved, at skorstensfejeren personligt går gennem kanalen har mesteren dog lov til i stedet for gebyret at træffe aftale med brugeren om betalingen, idet der tages hensyn til afstanden til og fra det sted, hvor fejningen udføres.
5. For tilkald til ekstra skorstensrensning af røgovne og røgkamre, der skal udføres udenfor de sædvanlige skorstensfejninger betales efter tidsforbrug samt beforderingsgodtgørelse efter samme takst som for statens tjenestemænd.
6. For brandpræventivt syn, herunder syn i forbindelse med afmelding af skorstenen betales uanset antallet af skorstene på en ejendom. 76,93
7. For udræsning af skorstenene og tilkaldelse til skorstensild betales efter tidsforbrug den til enhver tid gældende svendetimeløn samt beforderingsgodtgørelse efter samme takst som for statens tjenestemænd.
8. For tilmelding af nye skorstens/ildsteder betales også hvis kun én af tingene udskiftes. 291,62

05 Vedligeholdelse af private fællesveje

A-ordning:

Vedligeholdelse af private fællesvej pr. ejendom 500,00

B-ordning:

Slåning af græsrabatter 10 gange pr. sæson,
pris pr. m² 4,30

C-ordning:

Beskæring af vejtræer, pris pr. træ 365,00

06 Miljø- og byggesagsgebyrer m.v.

**Anmeldelsessager, der omfatter carporte
og andet småbyggeri**

Anmeldelsesgebyr pr. sag 500,00

**Byggetilladelse til boligbebyggelse,
herunder om- og tilbygninger til disse:**

Boligbebyggelse indtil 1.000 m² (pr. m²) 26,00

Boligbebyggelse udover 1.000 m² (pr. m²) 11,00

Boligbebyggelse mindstegebyr 1.207,00

Takster og gebyrer 2006

Byggetilladelse til erhvervsbebyggelse, herunder om- og tilbygninger til disse:

Indtil 30.000 m ³ rumindhold (pr. m ³)	
Udover 1.000 m ³ rumindhold (pr. m ³)	
For hver m ² etageareal inkl. kælder, overdækkede arealer mv.	26,00
Mindstegebyret udgør	1.207,00

Byggetilladelse for indretning af erhvervsbebyggelse

Indtil 1.000 m ² bruttoetageareal (pr. m ²)	26,00
Udover 1.000 m ² bruttoetageareal (pr. m ²)	26,00
Mindstegebyret udgør	1.207,00

Byggetilladelse til parcel- og rækkehuse:

Standardgebyr (pr. m ³)	
Nybygning (pr. m ²)	26,00
Tilbygning samt udestuer (m ²)	26,00
Mindstegebyret udgør	1.207,00

Byggetilladelse til sommerhus:

Standardgebyr:	
Nybygning (pr. m ²)	26,00
Tilbygning (m ²)	26,00
Mindstegebyret udgør	1.207,00
Benyttelse og erklæring om lovlighed.	
Mindstegebyr.	1.207,00
Dispensationer	1.544,00

07 Gebyrer for attester, oplysninger og kort

Folkeregister

Sygesikringsbevis	153,00
Folkeregisteroplysninger pr. stk.	54,00
Legitimationskort til personer på 16 år og derover - bek. 532 af 13/6 2004	106,00
Afgift for anmodning om prøvelse af ægteskabsbetingelserne såfremt ingen af parterne har bopæl her i landet.	517,00

Takster og gebyrer 2006

Skat og ejendom

Vurderingsattest	62,00
Ejendomsattest	62,00
Skatteattest	62,00
Udfærdigelse af BBR-ejermeddelelse	72,00
Oplysning for en ejendom pr. meddelt sæt	42,00
Lovhjemmel: Bekendtgørelse nr. 509/1991 § 15.	

Kort fra GIS (Grafisk Informations System)

Kortgebyr (K) beregnes efter formlen:

$$K=A \times IP \times Gf$$

Hvor A = Arealet i hektar

IP= Kortets informationsværdipoint

Gf= gebyrfaktor i kr.

PapirPlot:

Gf= gebyrfaktor i kr. 9,78

Leveringsgebyr for udtegning (plot) i standard A-formater

Papirplot pr. m² udtegnat kortareal 384,64

Film pr. m² udtegnat kortareal 470,83

Digital:

Gf= gebyrfaktor i kr. 30,10

Leveringsgebyr for digitale udtræk:

Grundbeløb 572,08

Tillæg for levering af DSFL-format med kodeliste

pr. ha. Max. 1.525 kr. 38,72

Andre GIS-ydelser: timetakst 572,08

Eksempel på kortgebyr i kr. for udtegning i kort med adresser

Byområder -

informationsmængde 100%

Landområder -

informationsmængde 61%

1:250

Format A4 66,69

Format A3 138,33

Format A2 279,12

Format A1 577,99

Format A0 1.158,47

1:250

Format A4 40,68

Format A3 84,38

Format A2 170,26

Format A1 352,58

Format A0 706,67

Takster og gebyrer 2006

Byområder -
informationsmængde 100%

Landområder -
informationsmængde 61%

1:500

Format A4	93,45
Format A3	196,49
Format A2	392,99
Format A1	819,17
Format A0	1.638,32

1:500

Format A4	57,00
Format A3	119,86
Format A2	239,72
Format A1	499,69
Format A0	999,38

1:1000

Format A4	132,76
Format A3	277,88
Format A2	555,78
Format A1	1.157,85
Format A0	2.315,71

1:1000

Format A4	80,99
Format A3	169,51
Format A2	339,02
Format A1	706,29
Format A0	1.412,58

1:2000

Format A4	187,75
Format A3	392,99
Format A2	785,97
Format A1	1.637,45
Format A0	3.274,90

1:2000

Format A4	114,53
Format A3	239,72
Format A2	479,44
Format A1	998,84
Format A0	1.997,69

1:4000

Format A4	265,49
Format A3	553,84
Format A2	1.111,53
Format A1	2.315,71
Format A0	4.631,39

1:4000

Format A4	161,95
Format A3	337,84
Format A2	678,04
Format A1	1.412,57
Format A0	2.825,16

1:5000

Format A4	296,82
Format A3	621,36
Format A2	1.242,75
Format A1	2.589,04
Format A0	5.178,07

1:5000

Format A4	181,06
Format A3	379,04
Format A2	758,06
Format A1	1.579,31
Format A0	3.158,63

1:10.000

Format A4	419,79
Format A3	878,76
Format A2	1.757,50
Format A1	3.661,46
Format A0	7.322,93

1:10.000

Format A4	256,06
Format A3	536,03
Format A2	1.072,08
Format A1	2.233,49
Format A0	4.466,99

Takster og gebyrer 2006

Eks. på kortgebyr for digitalt udtræk med adresser pr. hektar

TK3/Byområder		TK2/Landområder
Informationsmængde 55,3%	148,96	18,63
Informationsmængde 61%	164,32	20,53
Informationsmængde 75,1%	202,19	
Informationsmængde 100%	269,37	

08 Abonnementer og publikationer

Referater og dagsordener

1. Udsendelse af dagsorden og referater til byråd, økonomiudvalg og øvrige stående udvalg. 546,00
2. Udsendelse af dagsorden og referat fra byrådsmødet 182,00

Budget & Regnskab

- Budgetdokument pr. bog 66,00
- Regnskabsdokument pr. bog 66,00

Fysisk planlægning

- Kommuneplan/større rapporter 109,00
- Trafik og miljøplan 66,00

ForeningsTryk

- Layout/sats 319,00
- Tryk/efterbehandling 406,00

09 Ejendomsskatter

- Grundskyld af afgiftspligtige grundværdier 15‰
- Grundskyld af produktionsjord 12‰

Takster og gebyrer 2006

Dækningsafgifter

Erhvervsjendomme promille af forskelsværdi	10‰
Offentlige ejendomme promille af grundværdi	7,5‰
Offentlige ejendomme promille af forskelsværdi	5‰

Ejendomsværdiskat

Ejendomsværdiskat	10‰
Ejendomsværdiskat for ejendomsværdi over 3.040 mio. kr.	30‰
Nedslag for nuværende ejere (Ejere af ejendomme erhvervet senest 1-07-98)	-2‰
Rabat for parcel- og sommerhusejere yderligere (Bolig erhvervet senest 01-07-98).	-4‰
(Rabatter falder væk ved ejerskifte for bolig erhvervet senest 01-07-98)	
Ejendomsværdiskat deles med 2/3 til kommunen og 1/3 til amtet.	

10 Andre gebyrer

For hver ikke-gevinst-givende automat udover 2	4.000,00
Gebyr for indbringelse af sag for huslejenævn	120,00
Gebyr for indbringelse af sag for beboerklagenævn	120,00
Grundgebyr ved tilsigelse til fogedforretning minimum	300,00
Tillægsgebyr ved udlægsforretning på bopæl	400,00
<u>Rykkergebyrer m.m. via debtorsystemet</u>	
Rykkergiro (uds. efter 10 dage)	258,00
Erindringsskrivelse	258,00
Tilsigelse	258,00
Løntilbageholdelse	258,00
<u>Lovpligtigt boligindskudslån</u>	
Renteprocent tillægges pligtlån ved betaling efter 5 år af den til enhver tid værende restgæld.	4,50%
<u>Lovpligtigt boligindskudslån</u>	
Renteprocent tillægges pligtlån, som kræves afviklet før 5 år af den til enhver tid værende restgæld.	4,50%
<u>Kautions boligindskudslån</u>	Diskonto med tillæg
Renteprocent tillægges kautionslån af den til enhver tid værende restgæld.	

Åbnings- og telefontider

Rådhus
Høje-Taastrup Kommune
Bygaden 2
2630 Taastrup
Tlf.: 43 59 10 00
Fax.: 43 59 10 02
E-mail: **kommune@htk.dk**
E-mail: **Borgerservice@htk.dk**
www.htk.dk

Borgerservice i Hedehusene
Hovedgaden 437C
2640 Hedehusene
Telefon: 43 59 10 00
Fax: 46 59 19 51
E-mail: **Borgerservice@htk.dk**

Borgerservice i Taastrup
Køgevej 80
2630 Taastrup
Telefon: 43 59 10 00
Fax: 43 35 17 83
E-mail: **Borgerservice@htk.dk**

Åbningstid for Rådhus og Borgerservice:
Ma-on: 8.30-14.30
To: 8.30-18.00
Fre: 8.30-13.30

Telefontid for Rådhus og Borgerservice:
Ma-on: 8.00-15.00
To: 8.00-18.00
Fre: 8.00-14.00

Rådhuset samt Borgerservicecentrene holder lukket fredag efter Kristi Himmelfart og dagene mellem jul og nytår.



Rådhuset, Høje-Taastrup Kommune

Udgivet af Økonomi- og analysecenteret
i samarbejde med
Byrådscenteret, februar 2006

Produktion:
Hedehusene bogtrykkeri

Oplag: 3500



