

# Benchmarking samarbejde Nøgletal



Nøgletal udarbejdet af:  
Gladsaxe, Høje-Taastrup, Helsingør, Greve og Roskilde kommuner  
marts 2006

Nøgletallene er udarbejdet af en tværgående arbejdsgruppe bestående af:

Karin Mikkelsen (projektleder), Høje-Taastrup Kommune

Mads Grønvall Nielsen, Høje-Taastrup Kommune

Flemming Jensen, Gladsaxe Kommune

Jan Arvig, Helsingør Kommune

Helge Jensen, Greve Kommune

Anders Pedersen, Roskilde Kommune

## Indholdsfortegnelse

1. <i>Introduktion</i> .....	4
2. <i>Befolkning</i> .....	6
3. <i>Indtægter</i> .....	9
4. <i>Kommunernes udgiftsbehov</i> .....	13
5. <i>Børnepasning</i> .....	17
6. <i>Folkeskolen</i> .....	21
7. <i>Ældre</i> .....	24
8. <i>Øvrige sociale områder</i> .....	27
9. <i>Fritid, biblioteksvæsen, kultur m.v.</i> .....	34
10. <i>Vejvæsen</i> .....	36
11. <i>Administration</i> .....	37

# 1. Introduktion

## 1.1 Formål og mål

Udarbejdelsen af nøgletal for 2005 er en del af benchmarking samarbejdet mellem Gladsaxe, Høje-Taastrup, Helsingør, Greve og Roskilde kommuner. Den årlige nøgletalsrapport indeholder hovedtal for alle større kommunale udgiftsområder.

Nøgletal er informationer, der i kort og overskuelig form belyser strukturen og udviklingen i en kommune. Nøgletal giver sjældent forklaringen på forskelle, men de kan være udgangspunkt for at formulere nye relevante spørgsmål. Nøgletal bør således ikke fortolkes isoleret.

Nøgletallene indgår, som en del af grundlaget for at udvælge de fokusområder, som skal danne basis for en større årlig analyse i regi af de fem kommuner.

## 1.2 Metode og datagrundlag

Nøgletallene er baseret på oplysninger fra ECO Analyse A/S, Danmarks Statistiks Statistikbank, tilskuds- og udligningsmeddelelserne (IM's røde bog) samt tal fra de fem kommuners regnskaber, hvor det er fundet hensigtsmæssigt.

I rapporten indgår regnskabstal for 2002, 2003 og 2004. Regnskabstallene er omregnet til 2004 prisniveau. Hertil er benyttet KL's oplysninger fra budgetvejledning 2006 med en stigning på 3,5 % fra 2002 til 2003 og 3,4 % fra 2003 til 2004.

De fem kommuners nøgletal sammenlignes med gennemsnittet i hovedstadsområdet og gennemsnittet i hele landet. På nogle områder har alle nødvendige data for denne model ikke været tilgængelige, og tabellerne har måttet tilpasses det mulige. Det vil fremgå klart af de enkelte tabeller.

Nøgletallene er så vidt muligt korrigeret med hensyn til forskelle i konterings- og opgørelsesmetoder de fem kommuner imellem. Imidlertid er det ikke muligt at korrigere for løn og prisforskelle, herunder for kommunernes placering inden for stedtillægsområderne.

Lønomkostningernes andel af totaludgiften er påvirket af den enkelte kommunes placering i stedtillægsområderne. Roskilde Kommune er placeret i område 2, Helsingør Kommune i 3 og de øvrige 3 kommuner i område 4. Gladsaxe, Greve og Høje-Taastrup kommuner skønnes generelt at have lønomkostninger, der er ca. 2 % højere end i Roskilde Kommune, og knap 1 % højere end i Helsingør Kommune.

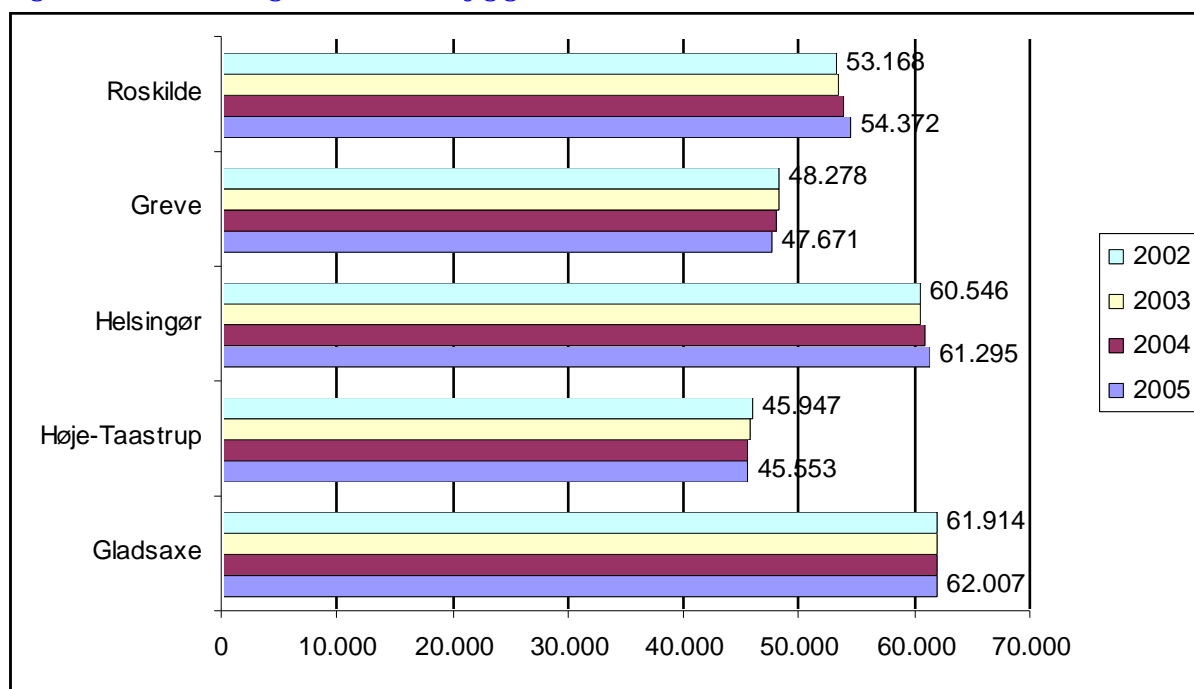
Dette forhold påvirker de tabeller, der indeholder store andele af løn- og pensionsudgifter: 5,6,11,15,27,28,30,31,32,34,35,37,38 samt tabel 8, der bl.a. beregnes med baggrund i de faktiske lønudgifter.

Denne problematik har også indflydelse på sammenligninger til lands- og amtsnøgletal, der herved vil fremstå lavere alene pga. dette. Lønomkostningerne er 4,5 % mindre i

kommuner placeret i gruppe 0 end i gruppe 4. Godt 75 % af landets kommuner er placeret i gruppe 0.

## 2. Befolkning

Figur 1 – Udvikling i antal indbyggere 2002-2005



Kilde: Danmarks Statistik, Statistikbanken, tabel BEF1

Tabel 1 – Befolkningens procentvise fordeling på aldersgrupper

Pr. 1.1.2005	0-5 årige	6-16 årige	17-64 årige	65-79 årige	80+ årige
Gladsaxe	7,4	14,2	61,9	11,4	5,1
Høje-Taastrup	7,9	14,7	65,6	9,5	2,4
Helsingør	7,5	14,4	62,2	12,0	3,9
Greve	7,9	16,0	64,6	9,4	2,1
Roskilde	6,9	13,4	64,5	11,4	3,8
Gennemsnit, 5 kommuner	7,5	14,5	63,8	10,7	3,5
Gennemsnit i hovedstadsområdet	7,4	9,0	72,2	7,3	4,2
Gennemsnit, i hele landet	7,3	13,9	63,8	10,9	4,1

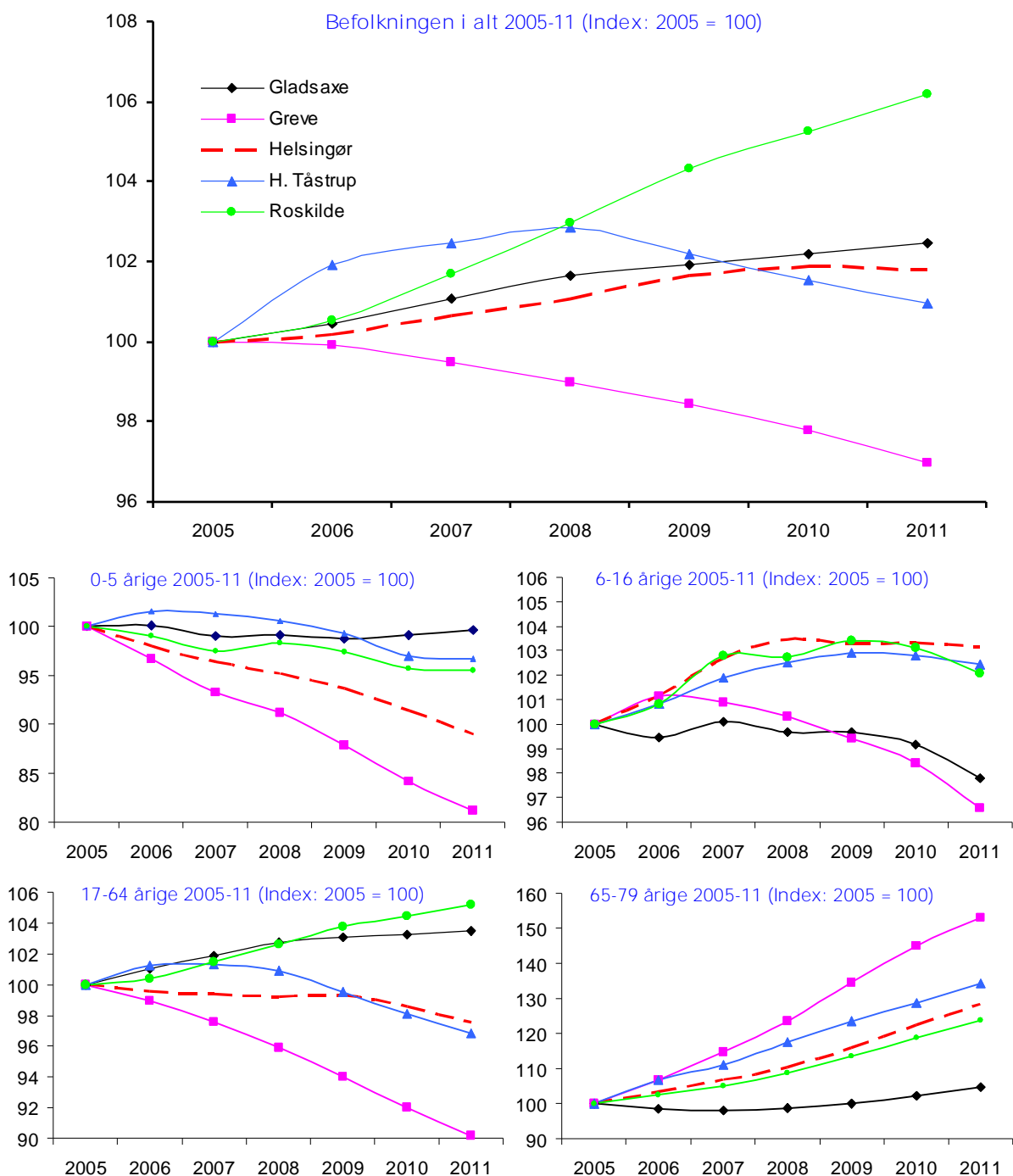
Kilde: Danmarks Statistik, Statistikbanken, tabel BEF1

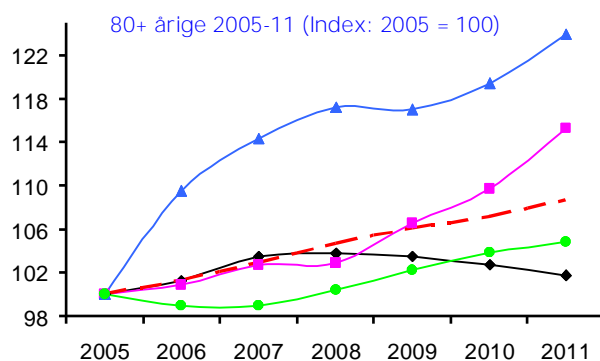
Greve Kommunes andel af de 0-16 årige (23,9 %) er den højeste blandt kommunerne. Roskilde Kommune ligger lavest med en andel på 20,3 %.

Høje Taastrup Kommune har den største andel af 17-64 årige, mens Gladsaxe Kommune har den laveste andel.

Helsingør Kommune har den højeste andel af 65-79 årige. Greve og Høje-Taastrup kommuner ligger lavest. Andelen af de 80+ årige er højest i Gladsaxe Kommune og lavest i Greve Kommune.

Figur 2 – Befolkningsudviklingen 2005-2011





#### Gladsaxe Kommune

Gladsaxe Kommune er kendetegnet ved at være en fuldt udbygget kommune. Der forventes et uændret antal af 0-5 årige og på sigt et fald i antallet af børn i gruppen 6-16 år. På kort sigt forventes en svag stigning af de 17-64 årige, mens andelen af ældre stort set er uændret i perioden.

#### Høje-Taastrup Kommune

Høje-Taastrup Kommune er en demografisk set "ung kommune", men med en markant udvikling i den ældre del af befolkningen. Væksten i 80+ årige er således den kraftigste i de fem kommuner. De 6-16 årige stiger moderat frem mod et toppunkt i 2009.

#### Helsingør Kommune

Antallet af ældre i gruppen 65-79 årige og i gruppen 80+ årige forventes at stige i Helsingør Kommune fra 2005 til 2011. Der forventes flere skolebørn frem til 2008, hvorefter der vil ske en moderat tilbagegang i antallet af skolebørn. Ligeledes forventes der i perioden at blive betydeligt færre 0-5-årige samt en nedgang i antallet af 17-64 årige.

#### Greve Kommune

Greve Kommune er på vej til at blive en fuldt udbygget kommune. Antallet af 0-5 årige falder kraftigt i hele perioden, mens antallet af 6-16 årige falder moderat fra 2007 og frem. Antallet af 17-64 årige falder markant, mens antallet af +65 årige stiger i hele perioden.

#### Roskilde Kommune

Roskilde Kommune adskiller sig fra de 4 andre kommuner, fordi der forventes en stigning i den samlede befolkning på ca. 6,2 % frem til 2011. Denne stigning forventes at finde sted, fordi Roskildes boligmasse øges i de kommende år. Tilflytningen af nye borgere forventes at slå igennem for alle aldersgrupper – undtagen de 0-5 årige.



### 3. Indtægter

De største kommunale indtægtskilder er indkomstskatter, ejendomsskatter og ejendomsværdiskatter. Disse tre elementer udgør tilsammen beskatningsgrundlaget i kommunerne. Et andet bidrag til kommunernes indtægter er statstilskuddet (bloktilskuddet).

Tabel 2 – Udskrivningsgrundlag m.v. – budget 2005

Kr. pr. indbygger	Gladsaxe	Høje-Taastrup	Helsingør	Greve	Roskilde	Gennemsnit 5 kommuner	Gennemsnit i hovedstaden*	Gennemsnit i hele landet
Udskrivningsgrundlag	141.100	131.595	151.002	147.416	146.289	143.480	146.144	124.963
Indeks	112,9	105,3	120,8	117,9	117,1	114,8	116,9	100,0
Grundværdier	181.192	152.194	172.188	159.554	164.607	165.947	169.168	115.455
Beregnet grundlag for ejendomsværdiskat	7.766	7.849	8.785	11.780	8.762	8.988	10.148	6.785
Beskatningsgrundlag	161.549	150.098	171.840	170.365	166.574	164.085	168.133	139.830
Indeks	115,5	107,3	122,9	121,8	119,1	117,3	120,2	100,0
Udligning og generelle tilskud	4.133	7.914	1.477	1.588	2.868	3.596	1.809	5.948
Selskabsskatter	2.735	2.307	426	581	577	1.325	800	719
Øvrige skatter	1.425	1.774	856	1.117	1.638	1.362	1.223	906
Renter og afdrag	-243	-1.309	-2.151	-206	-1.997	-1.181	-1.204	-855
Ressourcegrundlag	200.186	202.863	176.641	184.740	182.919	189.470	182.153	172.968
Indeks	115,7	117,3	102,1	106,8	105,8	109,5	105,3	100,0

Kilde: ECO-nøgletal, tabel 3.10

\* Gennemsnit for 3 amter – Københavns, Roskilde og Frederiksborg amt.

Udskrivningsgrundlaget er det samme som indkomstskattegrundlaget i kommunen. Blandt de fem kommuner har Helsingør Kommune det højeste udskrivningsgrundlag pr. indbygger. Dette skyldes dog store ekstraordinære indtægter i 2005 og er derfor ikke udtryk for det normale niveau. Derefter følger Roskilde og Greve, Gladsaxe kommuner, mens Høje-Taastrup Kommune har det laveste udskrivningsgrundlag.

Sammenligning af beskatningsgrundlaget i kommunerne viser samme fordeling. Helsingør og Greve kommuner ligger højest. Gladsaxe og Roskilde kommuner lige omkring gennemsnittet, mens Høje-Taastrup Kommune ligger under gennemsnittet. Indkomstskattegrundlaget tillagt skattegrundlaget af ejendomsskatterne, der udgør 7 % af grundværdierne og det beregnede grundlag for ejendomsværdiskat, ændrer ikke billedet.

De øvrige kommunale indtægter som udligning og generelle tilskud, selskabsskatter, øvrige skatteindtægter, momsudligning mv. omregnet til beskatningsgrundlagsværdi indgår i ressourcegrundlaget.

Sammenligning af ressourcegrundlaget i de fem kommuner giver et helt andet billede. Gladsaxe og Høje-Taastrup kommuner har det højeste ressourcegrundlag pr. indbygger, mens Roskilde og Greve kommuners ressourcegrundlag pr. indbygger er lidt mindre end gennemsnittet og Helsingør Kommunes som det laveste ressourcegrundlag.

Tabel 3 – Likvide aktiver og langfristet gæld 2004 (ultimo året)  
- skatteprocenter m.v. budget 2006

Kr. pr. indbygger	Gladsaxe	Høje-Taastrup	Helsingør	Greve	Roskilde	Gennemsnit	Gennemsnit i hovedstaden**	Gennemsnit i hele landet
2005								
Likvide aktiver	5.437	2.122	-60	1.785	1.653	2.187	2.678	2.910
Langfristet gæld	5.981	11.765	9.564	9.579	17.700	10.918	10.984	9.746
Langfristet gæld -eksklusiv ældreboliger	2.791	11.046	9.410	7.356	16.846	9.490	8.851	7.363
2006								
Udskrivningsprocent	20,20	20,60	20,90	19,10	20,40	20,27	20,26	20,75
Grundskyld ‰	13,00	15,00	17,50	8,00	12,00	12,70	13,39	13,38
Beskatningsniveau* (i ‰)	20,16	20,66	21,19	18,41	20,17	20,12	20,00	20,57
Dækningsafgift ‰	10,00	10,00	5,80	5,00	10,00	7,16	-	-

Kilde: ECO-nøgletal, tabel 3.10 og 3.30

\* Beskatningsniveauet summen af indkomst- og grundskatter (inkl. ejendomsværdiskat) i ‰ af beskatningsgrundlaget.

\*\* Gennemsnit for 3 amter – Københavns, Roskilde og Frederiksborg amt.

Samlet set er den langfristede gæld pr. indbygger i Gladsaxe Kommune væsentligt lavere end i de andre fire kommuner, og også lavere end både lands- og hovedstads-gennemsnittet. En stor del af Gladsaxe Kommunes gæld udgøres af gæld til ældreboliger. Roskilde Kommune har klart den højeste langfristede gæld og kun en lille del af den skyldes gæld til ældreboliger. De tre øvrige kommuner ligger omkring hovedstads- og landsgennemsnittet.

Der er også stor forskel på kommunernes likvide aktiver ultimo året. Her topper Gladsaxe Kommune med 5.437 kr. pr. indbygger, hvilket er betydeligt over gennemsnittet. Høje-Taastrup, Greve og Roskilde kommuners likvide aktiver ultimo året ligger lidt under lands- og hovedstadsgennemsnittet, mens Helsingør Kommunes likvide aktiver er under 0.

Forskellene i kommunernes udskrivningsprocent (den kommunale skatteprocent) og grundskyldspromille bliver afspejlet i beskatningsniveauet. Greve Kommunes beskatningsniveau på 18,41 ‰ er både meget lavere end de øvrige fire kommuner og ligger også meget under det gennemsnitlige beskatningsniveau i hovedstadsområdet og for hele landet.

Gladsaxe og Roskilde kommuner har et beskatningsniveau, som er nogenlunde ens. Det ligger under landsgennemsnittet, men på niveau med eller lidt over gennemsnittet i hovedstadsområdet. Høje-Taastrup Kommune har det næsthøjeste beskatningsniveau på 20,66 %. Beskatningsniveauet i Helsingør Kommune er 21,19 % og dermed det højeste blandt alle fem kommuner, samt højere end gennemsnittet på såvel landsplan som i hovedstadsområdet.

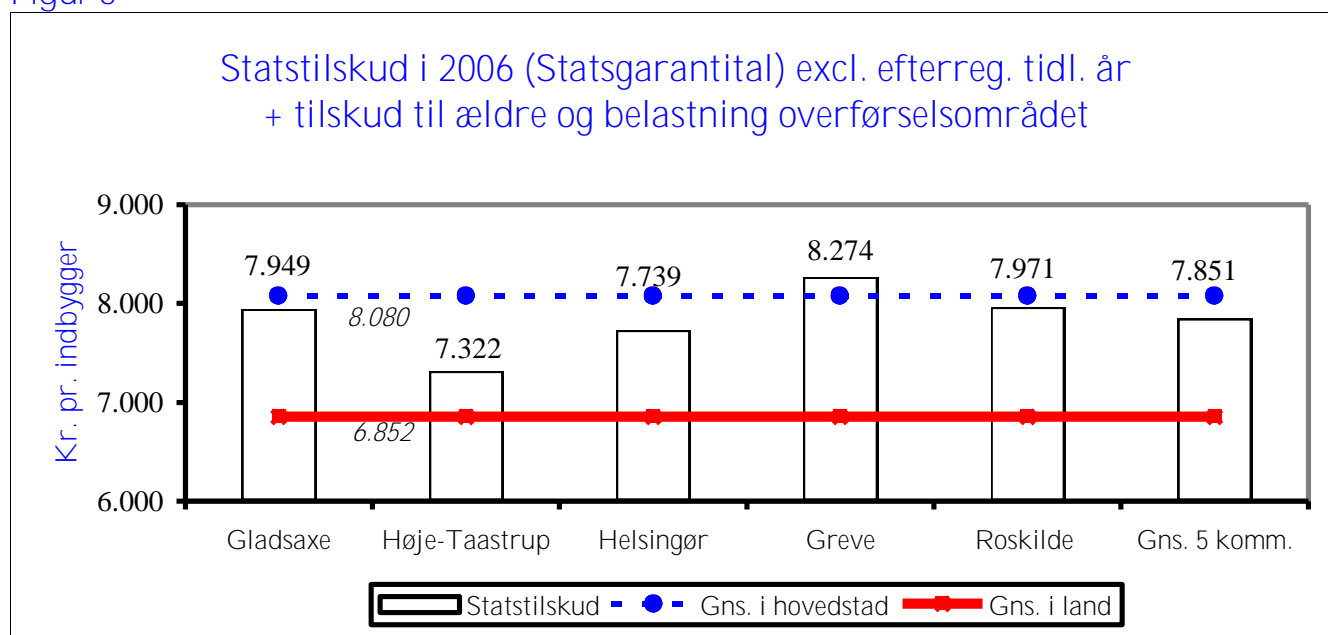
Der er også forskel på, hvad kommunerne opkræver i dækningsafgift af erhvervsejendomme. I Gladsaxe, Høje-Taastrup og Roskilde kommuner er dækningsafgiften 10 %. I Helsingør Kommune er den 5,8 % og i Greve Kommune 5 %.

### Statstilskuddet (bloktilskuddet)

Bloktilskuddet bliver primært fordelt efter kommunernes beskatningsgrundlag, men siden 2004 er 1 mia. kr. af bloktilskuddet blevet fordelt efter de enkelte kommuners økonomiske belastning på overførselsområdet ud fra en særlig fordelingsnøgle.

Derudover modtager kommunerne et statstilskud vedr. ældreområdet. I forbindelse med Regeringens forårspakke fra 2004 er der indført en mellemkommunal udligning, der neutraliserer den byrdefordelmæssige virkning heraf.

Figur 3



Kilde: Indenrigs- og Sundhedsministeriet, Kommunal udligning og generelle tilskud 2006.

Alle fem kommuners tilskud er højere end landsgennemsnittet på 6.852 kr. pr. indbygger. Det skyldes, at alle kommuner har et beskatningsgrundlag, som ligger over landsgennemsnittet.

Kun Greve Kommune får et tilskud, der er over hovedstadsområdets gennemsnit på 8.080 kr. pr. indbygger. De øvrige kommuners tilskud er lavere end hovedstadsgennemsnittet.

Høje-Taastrup Kommune modtager det laveste tilskud efterfulgt af Helsingør Kommune. Gladsaxe og Roskilde kommuners tilskud er næsten ens. Det er en konsekvens af, at statstilskuddet bliver fordelt ud fra det beregnede beskatningsgrundlag.

## 4. Kommunernes udgiftsbehov

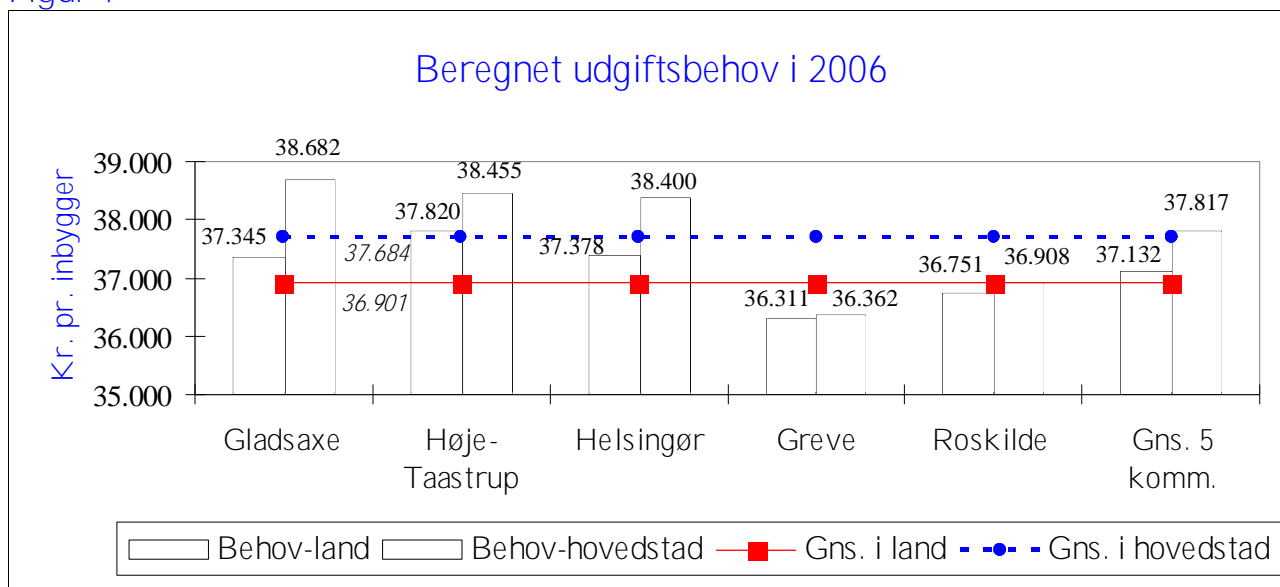
Den sociale og befolkningsmæssige struktur i de enkelte kommuner påvirker udgifterne. Det kan være en del af forklaringen på de forskelle, der kan konstateres mellem kommunerne på nogle af de forskellige udgiftsområder.

Kommunernes udgiftsbehov er sammensat af et fast grundtillæg, samt for den enkelte kommune et beregnet aldersbetinget udgiftsbehov. Desuden indgår et beregnet socialt betinget udgiftsbehov jfr. det efterfølgende viste sociale indeks i figur 4.

Der beregnes ét udgiftsbehov for hovedstadsområdet og ét for landet som helhed. Indenrigs- og Sundhedsministeriet fastsætter de kriterier, der indgår i beregningen af udgiftsbehovene. Sammenligningskommunerne er omfattet af begge ordninger.

Udligning af udgiftsbehov sker ud fra kommunens beregnede udgiftsbehov pr. indbygger sat i forhold til henholdsvis landsgennemsnittet og hovedstadsgennemsnittet. I Hovedstadsområdet udlignes 40 % af forskellen, mens der i Landsudligningen udlignes 45 %. Ligger en kommunes udgiftsbehov over gennemsnittet udløses tilskud. Modsat er kommunen bidragsyder, hvis den ligger under gennemsnittet.

Figur 4



Kilde: Indenrigs- og Sundhedsministeriet, Kommunal udligning og generelle tilskud 2006.

Det fremgår af figuren, at Greve og Roskilde kommuners nettoudgiftsbehov ligger under gennemsnittet i både lands- og hovedstadsudligningen, medens de øvrige kommuner ligger over gennemsnittet i lands- og hovedstadsudligningen. Derfor er Greve og Roskilde kommuner bidragsydere til begge ordninger, medens de øvrige kommuner er bidragsmodtagere.

I 2006 udgør det gennemsnitlige beregnede udgiftsbehov pr. indbygger for hele landet 36.901 kr. I hovedstadsområdet udgør beløbet 37.684 kr.

Det er væsentlige beløb, der omfordeles i systemet pga. forskelle i de enkelte kommuners beregnede udgiftsbehov. Beregningerne for 2006 bygger på opgørelser pr. 1. januar 2005, og ændringerne fra år til år kan være ret væsentlige.

Greve og Roskilde kommuners bidrag til ordningerne er faldet godt 1 mio. kr. i forhold til 2005. Det indikerer, at deres udgiftsbehov er blevet lidt større i forhold til beregningen for 2005. Modsat får Gladsaxe og Helsingør kommuner godt 3 mio. kr. mindre i tilskud end i 2005, hvilket indikerer, at deres udgiftsbehov er blevet noget mindre. Høje-Taastrup Kommunes tilskud er næsten status quo.

I efterfølgende tabel er opført udligningsbeløbene pr. indbygger samt det samlede resultat.

Tabel 4 Udgiftsbehovsudligning 2006

Lands- og hovedstadsudligning i alt	Gladsaxe - = tilsvarende	Høje-Taastrup + = tilskud	Helsingør i kr. pr. indbygger	Greve	Roskilde
Grundtillæg	-117	-98	-117	-100	-109
Aldersbetinget udgiftsbehov	994	-124	506	1	-284
Socialt udgiftsbehov	-279	943	112	-695	15
Samlet resultat kr. pr. indbygger	599	721	501	-794	-378
Samlet resultat i alt i 1.000 kr. + = indtægt - = udgift	36.996	32.952	30.780	-37.728	-20.532

Kilde: Indenrigs- og Sundhedsministeriet, Kommunal udligning og generelle tilskud 2006, samt egne beregninger.

Der er stor forskel på de enkelte kommuners demografiske situation. Dette afspejles i den aldersbetingede udligning, og tilsvarende stor spredning ud fra de opgjorte sociale udgiftsbehov.

Yderpunkterne i denne forskel udmønter sig i, at Gladsaxe Kommune vil modtage 37 mio. kr. fra ordningen, og Greve Kommune skal afholde knap 38 mio. kr. Dvs. en samlet forskel for disse to kommuner på 75 mio. kr.

F.eks. modtager Gladsaxe Kommune 994 kr. pr. indbygger fra udgiftsbehovsudligningen pga. de samlede aldersbetingede udgiftsbehov. Det skyldes, at Gladsaxe Kommune må have en høj andel af de udgiftstunge aldersklasser 0-16 årige samt de over 75-årige.

I Høje-Taastrup Kommune er det de sociale udgiftsbehov og kriterierne herfor, der vægter højt og indikerer en høj andel af enlige forsørgere, udlændinge samt ledige, der indgår i opgørelsen af det sociale indeks.

## De sociale indeks

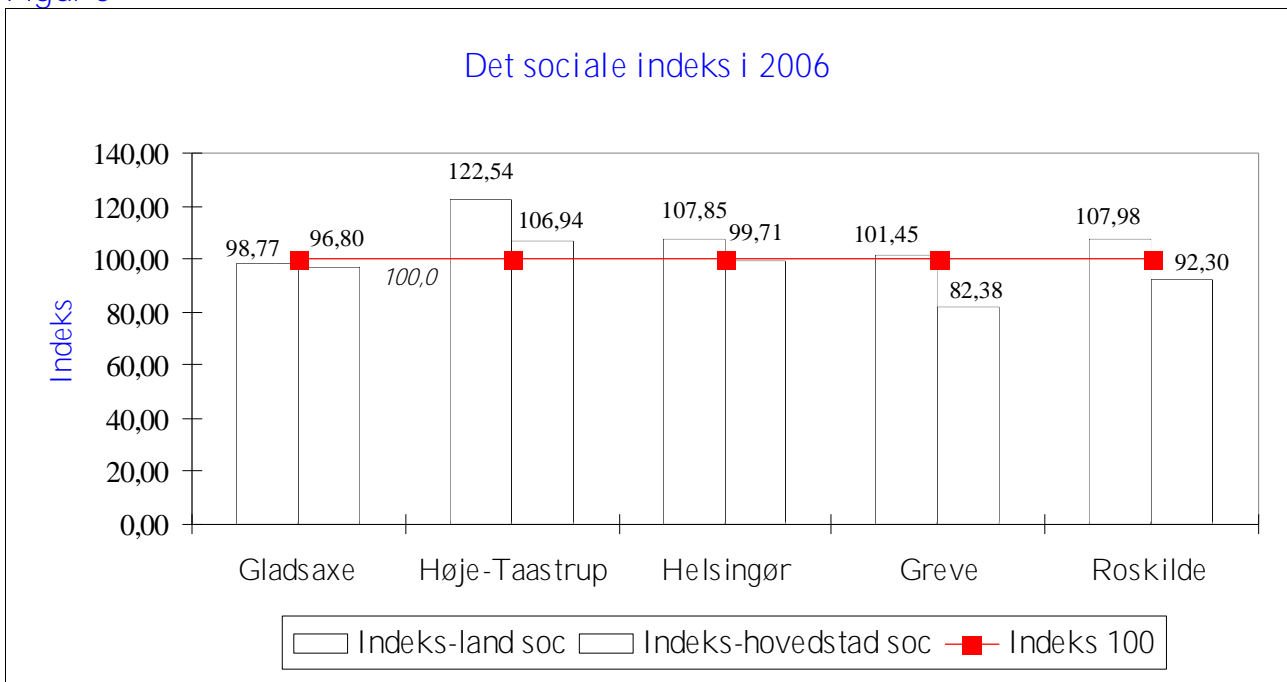
De sociale indeks er ét af elementerne i opgørelsen af, hvor økonomisk belastet en kommune er, når der tages hensyn til borgernes sociale forhold, kommunens boligbestand m.v. Desuden opgøres som tidligere nævnt et særligt aldersbetinget udgiftsbehov. Indeksene indgår som faktor i udgiftsbehovs-udligningerne. Det er fastsat ved lov, hvilke kriterier der lægges til grund for beregningerne. For kommunerne i hovedstadsområdet beregnes to sociale indeks. De benyttes dels i landsudligningen af udgiftsbehov, dels i hovedstadsudligningen af udgiftsbehov.

Kriterierne er forskellige i lands- og hovedstadsudligningen. Kriterierne er objektive kriterier, der ikke er tilknyttet bestemte kommunale udgifter, men som indikerer noget om kommunens sociale struktur. Der indgår forskellige elementer i kriterierne, f.eks. indgår antal børn af enlige forsørgere, antal ikke beskæftigede 20-59 årige, antal udlændinge fra 3. lande i begge indeks. I hovedstads-udligningen indgår desuden antal udlejningsboliger og antal 25-49 årige uden erhvervsuddannelse. Disse kriterier indgår ikke i landsudligningen, hvor der til gengæld tages hensyn til boligkriteriet og antal indbyggere i socialt belastede boligområder.

Indeks 100 er gennemsnittet i begge sociale indeks. Det udtrykker en del af den sociale belastning (udgiftsbehov) i en gennemsnitskommune i henholdsvis hovedstadsområdet og hele landet. Hvis en kommunes indeks er højere end 100, betyder det, at kommunen er mere socialt belastet end gennemsnittet, dvs. har et højere beregnet socialt udgiftsbehov end gennemsnittet.

Efterfølgende er vist i figur 5 de sociale indeks, for lands- og hovedstadsudligningen, der indgår i udgiftsbehovsberegningen.

Figur 5



Kilde: Indenrigs- og Sundhedsministeriet, Kommunal udligning og generelle tilskud 2006, samt egne beregninger.

Det fremgår af figur 5, at der er stor forskel mellem de 5 kommuner.

Bortset fra Gladsaxe Kommune ligger øvrige sammenligningskommuners sociale belastning over gennemsnittet på landsplan, hvilket udløser tilskud. Høje-Taastrup Kommune sociale udgiftsbehov ligger højest. Høje-Taastrup Kommunes udgiftsbehov er Ca. 23 % højere end landsgennemsnittet, og ca. 7 % højere end hovedstads-gennemsnittet.

I hovedstadsområdet ligger de øvrige fire kommuner under indeks 100, hvorfor de er bidragydere. Greve Kommunes udgiftsbehov er lavest med ca. 18 % under gennemsnittet, efterfulgt af Roskilde Kommune med ca. 8 %, og Gladsaxe Kommune med ca. 3 %. Helsingør Kommune ligger meget tæt på gennemsnittet.



## 5. Børnepasning

Nettodriftsudgifterne til børnepasning omfatter udgifter til løn, diverse tilskud, materialer og ejendomsdrift samt indtægter i form af takstbetaling. Mere detaljeret omfatter udgifterne fælles formål, herunder blandt andet udgifter til fripladser, tilskud til nedsættelse af forældrebetaling og søskenderabat, dagpleje, vuggestuer, børnehaver, integrerede institutioner, klubber og SFO m.v.

Nøgletallene er beregnet på baggrund af kommunens samlede børnetal og ikke antal indmeldte børn i institutionerne (dækningsgraden).

Tabel 5 Nettodriftsudgifter til børnepasning i alt kr. pr. 0-10 årige

Prisniveau 2004	Regnskab 2002	Regnskab 2003	Regnskab 2004
Gladsaxe	45.759	45.797	45.976
Høje-Taastrup	49.310	49.751	48.885
Helsingør	42.162	42.255	42.107
Greve	37.179	36.405	37.548
Roskilde	46.628	48.210	47.439
Gennemsnit	44.207	44.484	44.391
Gennemsnit, 3 amter	39.814	39.687	39.402
Gennemsnit hele landet	33.558	33.688	33.419

Kilde: ECO nøgletal, tabel 5.11.

Gennemsnittet for de fem kommuner falder en smule fra 2003 til 2004. Det lille fald dækker over, at Gladsaxe og Greve kommuner har haft svagt stigende udgifter, mens de øvrige kommuner har haft svagt faldende udgifter. Alle fem kommuners udgiftsniveau ligger over amts- og landsgennemsnittet, hvor tendensen også har været et svagt fald fra 2003 til 2004.

Tabel 6 Antal institutionspladser 2004

	Dagpleje	Vuggestuer	Børnehaver	Integrerede daginstitutioner	Skolefritidsordninger /Fritidshjemspladser *	Klubber og andre socialpæd. fritids-tilbud
Gladsaxe	234	0	699	2.684	2.848	3.386
Høje Taastrup	160	326	682	1.796	1.869	1.956
Helsingør	318	298	1.237	1.535	2.913*	1.559
Greve	560	362	1.363	849	2.178	1.426
Roskilde	355	315	936	1.705	2.288	1.925

Kilde: Kommunernes egne tal.

Note Gladsaxe: På SFO-området er tallet 2413 i kommunale SFO'er og 435 i privatskoler

Note Høje-Taastrup: 6 årige går i SFO og det er først fra 10-14 år, at børnene går i Klub (5.16) Inkl. Aftenklub (1.320 kun dagpladser)

\*Helsingør bruger fritidshjemspladser og ikke skolefritidsordninger.

Der er stor forskel på sammensætningen af de forskellige institutionstyper i de fem kommuner. Nogle kommuner har mange integrerede daginstitutioner, hvilket ofte betyder

færre børnehaver og vuggestuer. Endvidere er der forskelle i kommunernes brug af dagpleje. Forskellene er knap så store på SFO og klubområdet.

Gladsaxe Kommune har mange integrerede daginstitutioner, men ingen vuggestuepladser og relativt få dagplejepladser.

Høje-Taastrup Kommune har mange integrerede daginstitutioner, ca. lige mange børnehaver og vuggestuepladser samt relativt få dagplejepladser.

Helsingør Kommune har i 2004 flere dagplejepladser end vuggestuepladser, men samtidig et pænt antal integrerede daginstitutioner og børnehavepladser. I Helsingør Kommune passes skolebørn fra 0. til 3. klasse i fritidshjem, mens børn fra 4. klasse og frem til maj måned i det år hvor de fylder 15 år passes i fritidsklub.

Greve Kommune har mange dagplejepladser og børnehave og et mindre antal vuggestuepladser og integrerede daginstitutioner.

Roskilde Kommune har stort set lige mange dagplejepladser og vuggestuepladser. Der er et stort antal integrerede daginstitutioner og et mindre antal børnehavepladser

Tabel 7 – Takster 2006

Kommune	Dagpleje 0-2 årige	Vuggestue er 0-2 årige	Børnehave 3-5 årige	Aldersintegrerede 0-2 årige	Aldersintegrerede 3-5 årige	SFO 6-9 årige	Fritidsklub 10-13 årige (eftermiddag)
Gladsaxe	2.115		1.840	2.115	1.840	1.135	340
Høje-Taastrup	2.217	2.217	1.674	2.217	1.674	1.094	480
Helsingør	2.360	2.410	1.660	2.410	1.660	895	405
Greve	2.059	2.654	1.761	2.654	1.761	1.240	404
Roskilde	2.280	2.475	1.600	2.475	1.925	1.458	457
Gennemsnit	2.206	2.439	1.707	2.374	1.772	1.164	417

Kilde: Kommunernes budget 2006

Note: Roskildes takst for integrerede institutioner uden mad er 1.600 kr.. Taksten for fritidsklub er for 4.5- kl. 520 og for 6.-7 kl. 457 kr.

Det er byrådet, der inden for lovgivningens rammer, fastsætter størrelsen af taksterne (forældrebetaling).

Fra 1. januar 2006 må kommunerne maksimalt opkræve en forældrebetaling på 25 % for de 0 – 2 årige - mod tidligere 30 % (33 % i tilfælde af pladsgaranti). Kravene til pladsgarantien fremgår af det tekniske bilag

Fra 1. januar 2007 nedsættes den maksimale forældrebetaling også til 25 % for aldersgruppen 3 - 5 årige.

Der er stor forskel på de takster kommunerne har fastsat i pasningsordningerne. Det skal præciseres, at forskellen i taksterne skyldes forskelle i andelen af forældrebetalingen og/eller forskelle i driftsudgifterne.

Helsingør og Greve kommuner har i 2006 nedsat taksterne for de 0-2 årige pga. loven om maksimal forældrebetaling på 25 % for de 0-2 årige.

Tabel 8. Forældrebetalingens andel af driftsudgifterne i 2006 (i pct.)

Kommune	Dagpleje 0-2 årige	Vuggestuer 0-2 årige	Børnehave 3-5 årige	Aldersintegrerede 0-2 årige	Aldersintegrerede 3-5 årige
Gladsaxe	22,00		30,00	20,00	30,00
Høje-Taastrup	20,60	20,60	27,10	20,60	27,10
Helsingør	25,00	25,00	33,00	25,00	33,00
Greve	25,00	25,00	32,00	25,00	32,00
Roskilde	25,00	25,00	28,60	25,00	30,00
Gennemsnit	23,52	23,90	30,14	23,12	30,42

Kilde: Kommunernes budgetter 2006

Tabel 8 viser forældrebetalingsandelen i procent af beregningsgrundlaget for fastsættelse af forældrebetalingen. Andelen opgøres før fripladstilskud og søskendetilskud. De anvendte procentsatser er en væsentlig del af forklaringen på forskellene i taksterne og viser også noget om serviceniveauet i den enkelte kommune.

Tabel 9 - Dækningsgrader 2005

Procent	0-2-årige	3-5-årige	6-9-årige	Pasningsgaranti	
				Ja/Nej	Indført
Gladsaxe	65,6 %	94,2 %	89,0 %	Ja	1993
Høje-Taastrup	64,9 %	99,1 %	83,3 %	Ja	1993
Helsingør	59,2 %	95,4 %	88,1 %	Ja	2003
Greve	66,5 %	95,4 %	90,1 %	Ja	2003
Roskilde	67,5 %	98,8 %	91,6 %	Nej*	-
Gennemsnit	64,7 %	96,6 %	88,4 %		
Gennemsnit, 3 amter	65,8 %	96,3 %	87,4 %		
Gennemsnit hele landet	62,4 %	95,5 %	80,3 %		

Kilde: ECO nøgletal, tabel 5.17. Oplysninger om indskrevne stammer fra den sociale ressourceopgørelse om antallet af børn pr. 1. juli 2005 i kommunen.

\* Roskilde kommune har pasningsgaranti for de 6+ årige.

Dækningsgraden viser, hvor mange procent af børnene i de pågældende aldersgrupper, der er indskrevet i dagpleje, daginstitution og skolefritidsordning/fritidshjem. Dækningsgraden omfatter pasninger med kontrolleret fremmøde. Indskrevne i klubber medregnes derfor ikke.

Det skal bemærkes, at dækningsgraden for de 0-2 årige påvirkes af længden af barselsorlov og brug af alternative pasningsordninger f.eks. tilskud til privat børnepasning.

Roskilde Kommune har den højeste dækningsgrad for de 0-2 årige og de 6-9 årige, mens Høje-Taastrup Kommune har den højeste dækningsgrad for de 3-5 årige.

Helsingør kommune har den laveste dækningsgrad for 0-2 årige, Gladsaxe Kommune har den laveste dækningsgrad for 3-5 årige og Høje-Taastrup Kommune den laveste for 6-9 årige.

## 6. Folkeskolen

Med mindre andet er angivet, så indeholder nøgletallene på folkeskoleområdet kun folkeskole tal samt undervisning af børn med vidtgående handicap. Udgifter vedrørende privatskoler er således ikke indeholdt i tallene.

Tabel 10 – Nettodriftsudgifter til folkeskolen, kr. pr. folkeskoleelev

Prisniveau 2004	Regnskab 2002	Regnskab 2003	Regnskab 2004
Gladsaxe	59.765	60.888	58.223
Høje-Taastrup	63.912	62.792	62.098
Helsingør	55.591	53.427	51.162
Greve	50.682	48.850	48.848
Roskilde	56.152	58.038	57.575
Gennemsnit	57.106	56.535	55.205

Kilde: Danmarks Statistik, Statistikbanken, tabel REG31 samt kommunernes elevtal

For alle fem kommuner gælder det, at udgifter pr. elev falder fra 2003 til 2004.

Der er dog stor variation i udgiftsniveauet mellem de fem kommuner. Greve Kommune bruger således 48.848 kr. pr. elev, mens Høje-Taastrup Kommune ligger højest med 62.098 kr. pr. elev.

Udsvingene og udgifterne i de enkelte år kan skyldes ændret aldersmæssig sammensætning af elevgruppen, idet ældre elevers undervisning er mere omkostningskrævende end de yngste pga. flere undervisningstimer.

Den store variation hænger også sammen med, at ressourcetildelingen til folkeskolen varierer. Der er f.eks. forskel på, hvor mange lektioner de enkelte klassetrin tildeles pr. uge, og antallet af elever pr. lærer varierer kommunerne imellem. Det er derfor vanskeligt at sammenligne ved kun at se på nettodriftsudgifter alene.

De næste 2 tabeller ser på udgifterne og ressourceforbruget på en anden måde. Her er vist tildelingen af ressourcer til børnehaveklassen og 1.-10. klasse. For at kunne sammenligne ressourcetildelingen, er tildelingen blevet gjort ensartet ved at "konstruere" en standardklasse. En standardklasse består her af 22 elever på hvert enkelt klassetrin fra 1.-10. klasse.

Tabel 11 – Ressourcetildeling børnehave-klasse, 2005/2006

Antal lektioner pr. uge for bh. kl.	Gladsaxe	Høje-Taastrup	Helsingør	Greve	Roskilde
Leder, undervisningstimer	25	22	20	25	20
Ass., undervisningstimer	14	13	20	25	20
Timer i alt	39	35	40	50	40

Kilde: Nøgletalskommunerne

Tabel 12 – Ressourcetildeling 1.-10.klasse, 2005/2006

	Gladsaxe		Høje-Taastrup		Helsingør		Greve		Roskilde	
	Lektioner pr. uge	Stillinger 1)	Lektioner pr. uge	Stillinger 1)	Lektioner pr. uge	Stillinger 1)	Lektioner pr. uge	Stillinger 1)	Lektioner pr. uge	Stillinger 1)
Normalundervisning	326	14,6	322	13,0	341	14,2	324	14,5	353	16,3
Specialundervisning (§ 20, stk. 1) *	75	3,4	59	2,5	67	3,7	45	2,0	52	2,4
Undervisning af To-sprogede	38	1,7	37	1,6	18	0,8	17	0,8	26	1,2
I alt	439	19,7	418	17,1	426	18,7	386	17,3	431	19,9

Kilde: Nøgletalskommunerne

\* Der er forskel mellem amterne på hvilke børn, der modtager specialundervisning i hhv. amtsligt og kommunalt regi. Tildelingen af specialundervisningsressourcer kan derfor afspejle andet end ren kommunalpolitisk prioritering.

Timeopgørelserne (lektionerne) i tabellerne omfatter både tid til normalundervisning, undervisning af tosprogede elever og specialundervisning på skolerne og i egentlige specialklasser. Opgørelserne er udelukkende baseret på de principper, de enkelte kommuner anvender ved ressourcefordelingen.

Der er ikke taget højde for, hvordan ressourcerne anvendes i praksis. Det faktiske antal undervisningstimer kan derfor afvige fra ressourceberegningen afhængigt af, hvilke rammer de enkelte kommuner har fastsat for skolernes planlægning af undervisningen.

Tabellerne viser, at der er forskel på, hvor mange ressourcer kommunerne bruger på børnehaveklassen. Greve Kommune tildeler flest ressourcer til børnehaveklassen, hvor de øvrige kommuner samlet næsten har ens tildeling.

Til undervisning på 1.-10. klassetrin - i alt lektioner pr. uge - er der også forskel. I Gladsaxe Kommune er det samlede tal 439 lektioner pr. uge, hvor det i Greve Kommune er opgjort til 386 lektioner pr. uge. Forskellen skyldes tildelingen af timer til specialundervisning og to-sprogede.

Helsingør og Gladsaxe kommuner bruger flest undervisningstimer på specialundervisningen, mens Gladsaxe og Høje-Taastrup kommuner bruger flest timer til undervisning af to-sprogede.

Hvis der ses på samlet antal stillinger, kan det konstateres, at Høje-Taastrup Kommune har færrest med 17,1 stillinger og Roskilde Kommune flest nemlig 19,9 stillinger i "den konstruerede standardklasse".

Tabel 13 fortæller noget om skolestrukturen i de enkelte kommuner i 2004/2005. Dette kan være medvirkende til at forklare ovenstående forskelle.

Tabel 13 – Skolestruktur i 2004/2005

	Gladsaxe	Høje-Taastrup	Helsingør	Greve	Roskilde
Klassedeling (ved antal elever)	26	26	28	28	26
Undervisningstimer i gns. pr. lærer*	662,5	696	718	674	660
Elever pr. lærer**	11,7	13,4	12,4	13,2	11,7
Andel tosprogede	13,7 %	23,5 %	15,1 %	14,4 %	11,7 %
Antal skoler	14	12	17	13	12
Gennemsnitlig skolestørrelse	444	419	430	467	464
Klassekvotient	21,2	19,8	21,4	20,6	20,9
<i>Elevernes fordeling på folkeskoler og privatskoler:</i>					
Normalklasser 0.-10. kl. i folkeskolen	79,0	85,8	91,5	88,6	84,9
Privatskoler	21,0	14,2	8,5	11,4	15,1

Kilde: Nøgletalskommunerne og ECO-nøgletal, tabel 6.14.

\* Det samlede antal arbejdstimer pr. fuldtidslærer pr. år er 1.680 timer

\*\* Inklusive børnehaveklasseleder, men eksklusive assistent.

Greve og Helsingør kommuner har klassedeling ved 28 elever, mens de øvrige kommuner har klassedeling ved 26 elever.

I Helsingør Kommune har lærerne i gennemsnit flest undervisningstimer. De øvrige kommuner ligger næsten ens.

Gladsaxe og Roskilde kommuner underviser færrest elever pr. lærer. Høje-Taastrup Kommune har den højeste andel af elever pr. lærer og af to-sprogede elever.

## 7. Ældre

Opgørelsen af nettodriftsudgifter til ældre omfatter udgifterne til ældreboliger, pleje og omsorg mv. af ældre og handicappede, plejehjem og beskyttede boliger, samt boligydelse til pensionister.

Udgifterne til ældre er opgjort pr. 65+ årige og ikke som tidligere pr. 67+ årige. Det skal bemærkes, at der i udgifterne indgår udgifter til psykiatriske patienter og voksne handicappede under 65 år. Det er ikke muligt at udskille disse udgifter på en tilfredsstillende og ensartet måde, idet disse udgifter konteres meget forskelligt fra kommune til kommune. Disse to områder belaster kommunerne forskelligt.

Tabel 14 – Nettodriftsudgifter til ældre, kr. pr. 65+-årige

Prisniveau 2004	Regnskab 2002	Regnskab 2003	Regnskab 2004
Gladsaxe	39.016	42.265	44.390
Høje-Taastrup	44.299	38.965	37.828
Helsingør	42.317	43.956	41.255
Greve	36.490	36.157	37.154
Roskilde	42.951	41.839	41.428
Gennemsnit, 5 kommuner	40.972	41.344	41.103
Gennemsnit, 3 amter	39.472	39.579	39.871
Gennemsnit, i hele landet	42.419	42.190	42.019

Kilde: ECO-nøgletal, tabel 7.11, korrigeret for centralt konterede rengøringsudgifter.

Tallene for udgifterne på ældreområdet afspejler forskelle mellem kommunerne, som generelt kan skyldes forskelle i alderssammensætningen. Gruppen af "ældre" er ikke et entydigt begreb eftersom de 80+ årige i gennemsnit koster flere ressourcer end de 65-79 årige.

Høje-Taastrup Kommune har oplevet et markant fald i nettodriftsudgifterne fra 2002 til 2004 på knap 15 %, mens Gladsaxe Kommune omvendt har en stigning på knap 14 %. Helsingør og Roskilde kommuner har et mindre fald i udgiftsniveauet fra 2002 til 2004 på henholdsvis 2,5 % og 3,5 %.

Kommunernes udgiftsniveau på ældreområdet er højere end gennemsnittet i de 3 amter og gennemsnittet i hele landet bortset fra Greve og Høje-Taastrup Kommuner. Tabel 15 viser andelen af henholdsvis de 65-79 årige og de 80+ årige ud af den samlede gruppe 65+ årige i hver enkelt kommune. Specielt andelen af de 80+ årige har betydning for udgifterne på ældreområdet.



Det ses da også, at der er en sammenhæng mellem det samlede udgiftsniveau og andelen af 80+ årige.

Tabel 15 – 65-79-årige og 80+-årige i % af hele gruppen i 2004

	Andel 65-79 årige i % af alle 65+ årige	Andel 80+ årige i % af alle 65+ årige
Gladsaxe	70,2	29,8
Høje-Taastrup	80,1	19,9
Helsingør	75,0	25,0
Greve	81,1	18,9
Roskilde	74,4	25,6
Gennemsnit, 5 kommuner	75,1	24,9
Gennemsnit, hovedstad	75,1	24,9
Gennemsnit, i hele landet	72,9	27,1

Kilde: Danmarks Statistik, Statistikbanken, tabel BEF 1.

Af tabellen ovenfor fremgår det, at Høje-Taastrup og Greve kommuner har den laveste andel af 80+ årige og Gladsaxe Kommune den højeste.

Andre faktorer til forklaring af udgiftsniveauerne er antallet af plejehjemspladser og ældreboliger og andelen af de ældre i disse boliger.

Tabel 16 – Plejehjemspladser/ældreboliger samt andele på plejehjem/ældrebolig

År 2004	Plejehjems- pladser og ældreboliger pr. 1.000 65+årige	Andel 65-79 årige på plejehjem og i ældrebolig	Andel 80+ årige på plejehjem og i ældrebolig	Andel 65+ årige på plejehjem og i ældrebolig
Gladsaxe	107,5	4,6 %	22,4 %	9,9 %
Høje-Taastrup	106,2	5,1 %	23,1 %	8,7 %
Helsingør	80,2	2,3 %	23,2 %	7,5 %
Greve	81,6	2,1 %	16,2 %	4,8 %
Roskilde	120,8	5,6 %	23,4 %	10,2 %
Gennemsnit, 5 kommuner	99,8	4,0 %	22,3 %	8,5 %
Gennemsnit, 3 amter	92,9	3,8 %	20,6 %	7,9 %
Gennemsnit, i hele landet	0,0	4,4 %	23,9 %	9,7 %

Kilde: Danmarks Statistik, Statistikbanken, tabel RES6N, RES3N og BEF1

Der er relativ stor forskel i hvor mange plejehjemspladser og ældreboliger de fem kommuner har. Roskilde Kommune har det største antal på 120,8 boliger pr. 1.000 65+-årige, efterfulgt af Gladsaxe og Høje Taastrup kommuner med 107,5 og 106,2 boliger pr. 1.000 65+-årige. Helsingør og Greve kommuner har det laveste antal på henholdsvis 80,2 og 81,6 boliger pr. 1.000 65+-årige. Forskelle kan f.eks. henføres til forbruget af at stationære plejehjemspladser skal ses i forhold til indsatsen på hjemmeplejeområdet.

Der er imidlertid ikke en ligeså stor forskel i andelen af ældre der bor på plejehjem eller i ældreboliger. Her ligger Gladsaxe, Høje Taastrup, Helsingør og Roskilde kommuner meget tæt på hinanden med hensyn til andelen af 80+ årige på plejehjem eller i ældrebolig. Greve Kommune har generelt en meget lav andel af de ældre på plejehjem og i ældrebolig.

Der er stor forskel på fordelingen mellem plejehjem og ældreboliger i de fem kommuner. Helsingør og Roskilde kommuner har mange plejehjem, men ikke så mange ældreboliger, mens Greve Kommune udelukkende har ældreboliger efter ombygning af tidligere plejehjemsboliger.

Tabel 17 – Hjemmehjælp – personlig pleje og praktisk bistand, 65+ årige i 2004

	Andel 65+ årige der modtager hjemmehjælp (i %)	Gns. antal timer pr. uge pr. modtager			
		65-66 år	67-79 år	80+ år	Ældre i alt
Gladsaxe	24,6 %	2,8	3,1	4,2	3,8
Høje-Taastrup	19,7 %	4,2	4,2	5,5	4,9
Helsingør	15,6 %	3,2	3,1	3,7	3,4
Greve	19,0 %	4,0	4,7	8,1	6,6
Roskilde	17,9 %	3,1	3,0	3,3	3,2
Gennemsnit, 5 kommuner	19,5 %	3,3	3,5	4,6	4,1
Gennemsnit, i hovedstaden	18,6 %	4,2	3,6	4,8	4,3
Gennemsnit, i hele landet	21,6 %	4,4	4,3	5,8	5,2

Kilde: Danmarks Statistik, Statistikbanken, tabel VHP og VHTT.

\* Antal hjemmehjælpstimer er korrigeret for forskelle i opgørelsesmetoden – med et skøn for antal hjemmehjælpstimer til borgere på plejehjem (Gladsaxe).

Andelen af ældre, som modtager hjemmehjælp, varierer blandt de fem kommuner. Gladsaxe Kommune har relativt flest ældre, der modtager hjemmehjælp, Høje-Taastrup og Roskilde kommuner ligger lige omkring gennemsnittet for de fem kommuner og i hovedstaden, mens Greve og Helsingør kommuner, der har de laveste andele af ældre, som modtager hjemmehjælp.

Antal hjemmehjælpstimer i Høje-Taastrup, Helsingør, Greve og Roskilde kommuner opgøres for beboere i eget hjem og beboere på plejehjem (ældreboliger), mens det i Gladsaxe Kommune kun opgøres for beboere i eget hjem. Derfor er timetallet i Gladsaxe Kommune blevet korrigeret med et skøn for antal hjemmehjælpstimer til borgere på plejehjem. Fordelingen af ældre mellem plejehjem, ældreboliger og eget hjem kan være en forklaringsfaktor på variationen i de tildelte hjemmehjælpstimer. Derudover er selvfølgelig kommunernes servicedeclarationer afgørende for tildelingen af hjemmehjælpstimer.

Tildelingen af timer til hjemmehjælp varierer fra 3,2 til 6,6 timer i gennemsnit pr. uge. Greve Kommune giver flest hjemmehjælpstimer i gennemsnit pr. uge, mens Helsingør og Roskilde kommuner giver færrest gennemsnitlige timer pr. uge. Samtidig er Helsingør og Roskilde kommuner også de kommuner, der har den laveste andel af ældre, der modtager hjemmehjælp. For Greve Kommune er timetallet påvirket af, at der er forholdsvis færre ældre i plejeboliger og dermed en større andel, der får løst plejehjælp i hjemmet.

## 8. Øvrige sociale områder

De følgende tabeller viser udgifterne på øvrige sociale områder. De omfatter dels udgifter til ledige i alderen 17-66 år, og dels udgifter til sundhedstjeneste og tandpleje samt til anbringelse af børn og unge under 18 år. Som noget nyt er medtaget en tabel over fleksjob og ledighedsydelse.

Tabel 18 – Andel af 17- 66 årige på kommunale overførselsindkomster<sup>1</sup>, omregnet til helårspersoner

	2002	2003	2004
Gladsaxe	13,18 %	12,93 %	12,88 %
Høje-Taastrup	13,52 %	13,77 %	13,57 %
Helsingør	16,67 %	16,68 %	16,60 %
Greve	10,04 %	10,37 %	10,24 %
Roskilde	13,07 %	13,13 %	12,91 %
Gennemsnit, 5 kommuner	12,81 %	12,91 %	12,82 %
Gennemsnit, 3 amter	11,46 %	11,63 %	11,57 %
Gennemsnit, i hele landet	13,81 %	13,90 %	13,80 %

Kilde: Danmarks Statistik, Statistikbanken tabel SAM7 og BEF1.

Den første tabel viser den samlede andel af borgere i den arbejdsduelige alder, som modtager en kommunal overførselsindkomst. Tallene er omregnet til helårspersoner. Det skal understreges, at der herudover er en stor andel borgere, der forsørges af statsligt finansierede overførselsindkomster, bl.a. arbejdsløshedsdagpenge og diverse orlovsydelse.

Tabellen viser, at Helsingør Kommune har væsentlig flere borgere på kommunale overførselsindkomster end de øvrige kommuner, mens Greve Kommune omvendt ligger væsentligt under gennemsnittet. Tabellen viser endvidere, at der i de fleste kommuner er en meget lille udvikling i det samlede antal borgere på overførselsindkomster over årene.

Den næste tabel er en samletabel, der viser de kommunale nettodriftsudgifter i alt til personer, der af forskellige årsager ikke er i arbejde. Den viser de samlede udgifter til kontanthjælp, særlig beskæftigelsesindsats, sygedagpenge og revalidering (midlertidig uarbejdsdygtighed), samt til førtidspension (varig uarbejdsdygtighed), fordi der er en sammenhæng mellem disse udgiftsområder.

Den næste tabel er således summen af de efterfølgende 5 tabeller.

<sup>1</sup> Kommunale overførselsindkomster er her defineret som sygedagpenge, kontanthjælp, revalidering, førtidspension, kommunal aktivering og ledighedsydelse.

Tabel 19 – Nettodriftsudgifter til personer uden arbejde i alt, kr. pr. 17- 66 årige

Prisniveau 2004	Regnskab 2002	Regnskab 2003	Regnskab 2004
Gladsaxe	7.299	8.114	7.999
Høje-Taastrup	7.840	8.291	8.299
Helsingør	9.132	9.200	9.545
Greve	5.606	5.905	6.235
Roskilde	6.897	7.185	7.265
Gennemsnit, 5 kommuner	5.963	7.739	7.869
Gennemsnit, 3 amter	6.035	6.428	6.530
Gennemsnit, i hele landet	7.677	8.052	8.370

Kilde: ECO-nøgletal tabel 8.11, 8.21, 8.31, 8.41 og 8.71 samt Danmarks Statistik, Statistikbanken tabel REG31 og BEF1.

Udgifterne til personer uden arbejde er størst i Helsingør Kommune og lavest i Greve Kommune. Udgifterne i Greve Kommune ligger også under gennemsnittet for samtlige kommuner i de 3 amter. For Greve Kommune afspejler udgiftsniveauet det lave sociale udgiftsbehov i kommunen. Omvendt kan man ikke i Helsingør Kommune pege på et højt socialt udgiftsbehov som årsag til de relativt høje udgifter. De øvrige kommuner ligger omkring gennemsnittet for de 5 kommuner.

Udgifterne har totalt set været stigende fra 2002 til 2004 i alle kommuner. I perioden er der stigninger på 4-700 kr. pr. 17-66 årige. I forhold til sidste år er stigningerne størst i Helsingør og Greve kommuner, hvor udgifterne er steget omkring 350 kr. pr. 17-66-årig. I de tre andre kommuner er udgifterne næsten uændrede. Det skal dog bemærkes, at Gladsaxe Kommunes udgifter er faldet en smule.

De følgende tabeller viser udgifterne opdelt på de forskellige ordninger.

Tabel 20 – Nettodriftsudgifter til kontanthjælp i alt, kr. pr. 17- 66 årige

Prisniveau 2004	Regnskab 2002	Regnskab 2003	Regnskab 2004
Gladsaxe	3.113	3.234	3.137
Høje-Taastrup	3.247	3.112	3.004
Helsingør	3.275	3.197	3.187
Greve	2.104	1.964	2.009
Roskilde	2.757	2.608	2.370
Gennemsnit, 5 kommuner	2.899	2.823	2.741
Gennemsnit, 3 amter	2.133	2.156	2.133
Gennemsnit, i hele landet	2.771	2.734	2.670

Kilde: ECO-nøgletal, tabel 8.11, 5.01 Kontanthjælp og 5.05 aktiverede kontanthjælpsmodtagere.

På kontanthjælpsområdet har Greve Kommune klart de laveste udgifter, efterfulgt af Roskilde Kommune. For hele perioden ser man en stagnerende eller faldende tendens for alle fem kommuner.

En del af årsagen til variationen i udgifterne kommunerne imellem er andelen af kontanthjælpsmodtagere blandt gruppen af 17-66 årige. Hvis en kommune har en større

andel kontanthjælpsmodtagere ud af den samlede gruppe af 17-66 årige end en anden kommune, vil udgiften til kontanthjælp pr. 17-66 årige alt andet lige være højere.

Det gælder også generelt for hele udgiftsområdet og for de enkelte ordninger, at andelen af modtagere af de forskellige ydelser alt andet lige afspejler sig i nettodriftsudgifterne. Prioritering mellem ordningerne i kommunerne har formentlig også betydning for udgiftsniveauet.

Tabel 21 – Nettodriftsudgifter til beskæftigelse af arbejdsløse i alt, kr. pr. 17- 66 årige

Prisniveau 2004	Regnskab 2002	Regnskab 2003	Regnskab 2004
Gladsaxe	243	291	302
Høje-Taastrup	452	479	527
Helsingør	217	291	281
Greve	204	256	281
Roskilde	168	157	172
Gennemsnit, 5 kommuner	257	295	313
Gennemsnit, 3 amter	257	254	289
Gennemsnit, i hele landet	261	293	359

Kilde: ECO-nøgletal, tabel 8.11

Høje-Taastrup Kommune bruger relativt flere penge til aktivering af arbejdsløse pr. 17-66 årige. Udgiftsniveauet i Høje-Taastrup Kommune er næsten dobbelt så højt som gennemsnittet for de fem kommuner. De øvrige kommuner ligger omkring gennemsnittet for de 3 amter og landet som helhed undtagen Roskilde Kommune, der ligger en hel del under gennemsnittet.

Tabel 22 – Nettodriftsudgifter til sygedagpenge, kr. pr. 17- 66 årige

Prisniveau 2004	Regnskab 2002	Regnskab 2003	Regnskab 2004
Gladsaxe	1.555	1.778	1.683
Høje-Taastrup	1.381	1.548	1.551
Helsingør	1.606	1.543	1.801
Greve	1.210	1.368	1.343
Roskilde	1.016	1.101	1.178
Gennemsnit, 5 kommuner	1.354	1.468	1.511
Gennemsnit, 3 amter	1.247	1.343	1.381
Gennemsnit, i hele landet	1.415	1.479	1.502

Kilde: ECO-nøgletal, tabel 8.31

På sygedagpengeområdet oplevede alle kommuner undtagen Helsingør kommune en stigning i udgifterne fra 2002 til 2003. Helsingør Kommune har som den eneste haft en større stigning fra 2003 til 2004.

Resultatet i 2004 skal også ses under henvisning til, at der i 2003 var 52 udbetalingsuger, mens der i 2004 var 53 udbetalingsuger. Alene derfor kunne det forventes, at udgiften i 2004 var ca. 2 % højere end 2003.

**Tabel 23 – Nettodriftsudgifter til førtidspension i alt, kr. pr. 17- 66 årige**

Prisniveau 2004	Regnskab 2002	Regnskab 2003	Regnskab 2004
Gladsaxe	1.921	2.252	2.381
Høje-Taastrup	2.304	2.564	2.739
Helsingør	3.628	3.712	3.758
Greve	1.919	2.130	2.399
Roskilde	2.522	2.925	3.124
Gennemsnit, 5 kommuner	2.459	2.717	2.880
Gennemsnit, 3 amter	2.009	2.263	2.453
Gennemsnit, i hele landet	2.445	2.756	3.020

Kilde: ECO-nøgletal, tabel 8.71

Der er store variationer i udgifterne til førtidspension. Helsingør Kommunes udgifter er højere end udgifterne i de øvrige fire kommuner om end Roskilde Kommune nærmer sig Helsingør Kommunes udgiftsniveau. Tildelingstidspunktet for førtidspension har dog stor betydning for de samlede udgifter, dels fordi der tidligere har været mange forskellige satser, dels fordi statsrefusionen tidligere har været højere.

**Tabel 24 – Nettodriftsudgifter til revalidering, kr. pr. 17- 66 årige**

Prisniveau 2005	Regnskab 2002	Regnskab 2003	Regnskab 2004
Gladsaxe	467	558	496
Høje-Taastrup	456	588	478
Helsingør	406	458	518
Greve	168	187	203
Roskilde	434	393	421
Gennemsnit, 5 kommuner	386	437	423
Gennemsnit, 3 amter	390	412	274
Gennemsnit, i hele landet	785	791	819

Kilde: Danmarks Statistik, Statistikbanken, tabel REG31 (funktion 5.40) og BEF1

Tabel 24 viser kommunernes nettodriftsudgifter til revalidering, herunder beskyttet beskæftigelse samt aktivitets- og samværstilbud.

Greve Kommune afviger en del fra de andre fire kommuner ved at have et væsentligt lavere udgiftsniveau. Alle kommuner har dog udgifter, der ligger meget lavere end landsgennemsnittet.

Tabel 25 – Nettodriftsudgifter til fleksjob og ledighedsydelse i alt, kr. pr. 18-67 årige

Prisniveau 2004	Regnskab 2002	Regnskab 2003	Regnskab 2004
Gladsaxe	139	230	316
Høje-Taastrup	120	240	301
Helsingør	204	384	558
Greve	94	315	480
Roskilde	142	243	430
Gennemsnit, 5 kommuner	140	282	417
Gennemsnit, 3 amter	143	279	423
Gennemsnit, i hele landet	191	356	540

Kilde: Danmarks Statistik, Statistikbanken, tabel REG 31 (funktion 5.41 og BEF1)

Fælles for alle fem kommuner er, at udgifterne til fleksjob og ledighedsydelser siden 2002 er steget betydeligt, hvilket blandt andet kan henføres til faldende refusionsprocenter. Hvorvidt der er tale om forskellige udviklingsveje på dette område er for tidligt at vurdere. Der er i juni 2005 udarbejdet en benchmarkinganalyse af området, der bl.a. analyserer hvor modtagerne tidligere har fået deres indkomst.

De næste 2 tabeller viser kommunernes udgifter til sundhedstjeneste og tandpleje samt til døgnpleje og døgninstitutioner for børn og unge.

Tabel 26 – Nettodriftsudgifter til sundhedstjeneste og tandpleje i alt, kr. pr. 0-17 årige

Prisniveau 2004	Regnskab 2002	Regnskab 2003	Regnskab 2004
Gladsaxe	2.407	2.388	2.376
Høje-Taastrup	2.270	2.324	2.289
Helsingør	2.248	2.217	2.147
Greve	2.015	2.005	1.997
Roskilde	2.130	2.190	2.034
Gennemsnit, 5 kommuner	2.214	2.225	2.169
Gennemsnit, 3 amter	2.091	2.096	2.080
Gennemsnit, i hele landet	2.052	2.051	2.042

Kilde: ECO-nøgletal, tabel 8.41

Udgifterne er nogenlunde konstante med lette stigninger og fald kommunerne i mellem. Det samlede udgiftsniveau er med undtagelse af Greve Kommune højere end gennemsnittet for de 3 amter.

I 2004 er der en forskel i udgifterne pr. 0-17 årige på knap 400 kr. mellem Greve Kommune med de laveste udgifter og Gladsaxe Kommune med de højeste udgifter.

Forskelle i udgiftsniveauet kan f.eks. afhænge af om kommunerne tilbyder omsorgs-tandpleje eller uddannelse af klinikassistentelever. Høje-Taastrup, Greve og Gladsaxe, Helsingør kommuner tilbyder omsorgstandpleje og uddannelse af klinikassistentelever.

Roskilde kommune tilbyder omsorgstandpleje men ikke uddannelse af tandklinikassistenter.

At Gladsaxe og Høje-Taastrup kommuner har et højere udgiftsniveau kan desuden skyldes, at der konteres tjenestemandspensioner på disse områder. Pensionsudgiften pr. 0-17 årige udgør 293 kr. i Gladsaxe Kommune, 84 kr. i Høje-Taastrup Kommune og i Helsingør Kommune er udgiften 17 kr., mens de to sidste kommuner ikke har udgifter til dette.

Tabel 27 – Nettodriftsudgifter til døgnpleje og døgninstitutioner og forebyggende foranstaltninger i alt, kr. pr. 0-18 årige

Prisniveau 2004	Regnskab 2002	Regnskab 2003	Regnskab 2004
Gladsaxe	6.148	6.124	5.137
Høje-Taastrup	9.863	7.897	8.257
Helsingør	6.951	6.745	7.175
Greve	5.867	5.075	5.034
Roskilde	8.628	7.995	7.093
Gennemsnit, 5 kommuner	7.491	6.767	6.539
Gennemsnit, 3 amter	6.310	6.244	6.075
Gennemsnit, i hele landet	6.234	6.172	6.042

Kilde: ECO-nøgletal, tabel 8.21

Udgifterne omfatter kontiene Plejefamilier og opholdssteder, Forebyggende foranstaltninger og Døgninstitutioner for børn og unge.

For området blev udarbejdet en særlig analyse blandt de 5 kommuner i 2001. Analysen blev tilgængelig i 2002. Kommunernes eventuelle tiltag kan aflæses i tallene for 2003 og 2004.

Her viser tallene, at alle bortset fra Helsingør Kommune har haft en nedgang i udgifterne fra 2002-2004, dog har Høje-Taastrup Kommune haft en stigning fra 2003-2004. Udgifterne i Greve og Gladsaxe kommuner ligger meget under gennemsnittet. Helsingør og Roskilde kommuner ligger noget over gennemsnittet, mens Høje-Taastrup Kommune har udgifter, der ligger betydeligt over gennemsnittet.

Tabel 28 – Nettodriftsudgifter til personlige tillæg mv. i alt, kr. pr. pensionist<sup>2</sup>

Prisniveau 2004	Regnskab 2002	Regnskab 2003	Regnskab 2004
Gladsaxe	429	441	461
Høje-Taastrup	866	759	839
Helsingør	779	827	810
Greve	428	471	549
Roskilde	639	616	598
Gennemsnit, 5 kommuner	628	620	651

<sup>2</sup> Gruppen omfatter såvel folke- og førtidspensionister som modtagere af invaliditetsydelse



Gennemsnit, 3 amter	573	560	530
Gennemsnit, i hele landet	583	568	588

Kilde: ECO-nøgletal, tabel 8.61

Udgifter til personlige tillæg omfatter hovedsageligt udgifter til medicin, varmetillæg, tandlægebehandling, supplementspension samt andre personlige tillæg.

Tildelingen af personlige tillæg sker ud fra bestemte, lovgivne kriterier, mens tildelingen til "andre personlige tillæg" sker ud fra en subjektiv vurdering af behovet. Det betyder, at udgifter til "andre personlige tillæg" kan påvirke de samlede udgifter til personlige tillæg.

Udgifterne varierer en del mellem kommunerne. Høje-Taastrup og Helsingør kommuner har væsentligt højere udgifter end de øvrige kommuner, mens især Gladsaxe Kommune har et lavt niveau. Også set over årene er der variationer, især i Høje-Taastrup og Greve kommuner.

## 9. Fritid, biblioteksvæsen, kultur m.v.

Området omfatter udgifter til stadion- og idrætsanlæg, idræts- og svømmehaller, folkebiblioteker, folkeoplysning, fritidsaktiviteter som f.eks. musikskole og ungdomsskolevirksomhed.

Tabel 29 Nettodriftsudgifter til Fritid, biblioteksvæsen, kultur m.v.

Prisniveau 2004	Regnskab 2002	Regnskab 2003	Regnskab 2004
Gladsaxe	2.389	2.361	2.336
Høje-Taastrup	2.514	2.424	2.499
Helsingør	2.171	2.275	2.130
Greve	1.864	1.744	1.793
Roskilde	2.524	2.459	2.395
Gennemsnit	2.292	2.252	2.231
Gennemsnit, 3 amter	2.236	1.994	2.011
Gennemsnit hele landet	1.823	1.781	1.770

Kilde: ECO-nøgletal tabel 1.31

I 2004 har Høje-Taastrup Kommune de højeste og Greve Kommune de laveste nettodriftsudgifter. De fleste kommuner ligger over amts- og landsgennemsnit undtagen Greve og Helsingør kommuner. Tabel 30,31 og 32 viser udvalgte nøgletal for området.

Tabel 30 Nettodriftsudgifter til Idræts og svømmehaller pr. indbygger

Prisniveau 2004	Regnskab 2002	Regnskab 2003	Regnskab 2004
Gladsaxe	277	338	335
Høje-Taastrup	319	277	326
Helsingør	189	220	201
Greve	327	361	389
Roskilde	319	315	307
Gennemsnit	286	302	312
Gennemsnit, 3 amter	251	260	254
Gennemsnit hele landet	179	121	187

Kilde: ECO-nøgletal tabel 9.12

Udgifterne til idræts- og svømmehaller viser, at Greve Kommune, har det højeste udgiftsniveau. Helsingør Kommune har det laveste udgiftsniveau af de fem kommuner.

Alle fem kommuner ligger over landsgennemsnittet og alle kommuner undtagen Helsingør ligger over gennemsnittet i de 3 amter.

Tabel 31 Nettodriftsudgifter til biblioteker pr. indbygger

Prisniveau 2004	Regnskab 2002	Regnskab 2003	Regnskab 2004
Gladsaxe	748	735	710
Høje-Taastrup	904	893	883
Helsingør	737	767	733
Greve	445	443	487
Roskilde	715	725	718
Gennemsnit	710	713	706
Gennemsnit, 3 amter	582	580	580
Gennemsnit hele landet	470	469	465

Kilde: ECO-nøgletal tabel 9.13

Tabel 31 viser udgifterne til folkebiblioteker pr. indbygger. Tabellen viser, at Høje-Taastrup Kommune, har det højeste udgiftsniveau efterfulgt af Helsingør Kommune. Greve Kommune har det laveste udgiftsniveau.

Alle kommuner ligger over landsgennemsnittet og alle kommuner undtagen Greve Kommune ligger over gennemsnittet i de 3 amter.

Tabel 32 Nettodriftsudgifter til Folkeoplysning og fritidsaktiviteter i alt pr. indbygger (3.70-3.78)

Prisniveau 2004	Regnskab 2002	Regnskab 2003	Regnskab 2004
Gladsaxe	759	697	672
Høje-Taastrup	560	497	509
Helsingør	560	518	501
Greve	459	426	363
Roskilde	642	579	507
Gennemsnit	596	543	510
Gennemsnit, 3 amter	601	552	549
Gennemsnit hele landet	574	530	518

Kilde: ECO-nøgletal tabel 9.13

Nettodriftsudgifter til folkeoplysning og fritidsaktiviteter omfatter bl.a. folkeoplysende voksenundervisning, frivilligt folkeoplysende foreningsarbejde, lokaletilskud, fritidsaktiviteter uden for folkeoplysningsloven, ungdomsskolevirksomhed (for 14-18 årige), daghøjskoler m.v.

Gladsaxe Kommune har det højeste udgiftsniveau, efterfulgt af Høje-Taastrup og Roskilde kommuner. Greve Kommune har det laveste udgiftsniveau.

Udgiftsniveauet for de fem kommuner afviger ikke væsentligt fra amts og landsgennemsnit med undtagelse af Gladsaxe og Greve kommuner, der ligger henholdsvis over og under gennemsnittet.

## 10. Vejvæsen

Tabel 33 – Nettodrifs- og anlægsudgifter til vejvæsen

1.000 Kr. pr. km kommunal vej Prisniveau 2004	Regnskab 2002	Regnskab 2003	Regnskab 2004
Gladsaxe	404	306	356
Høje-Taastrup	271	334	491
Helsingør	228	215	217
Greve	195	244	243
Roskilde	234	196	152
Gennemsnit, 5 kommuner	256	247	268
Gennemsnit, 3 amter	227	223	235
Gennemsnit, i hele landet	117	114	122

Kilde: Danmarks Statistik, Statistikbanken, tabel REG31 samt Vejsektoren.dk (kommuneveje).

Det skal bemærkes, at der i ovenstående tal ikke tages hensyn til privat veje, der vedligeholdes af kommunen. Sådanne veje vil indgå i kommunens vejudgifter, men ikke i den samlede vej mængde. Det er formentlig kun Gladsaxe, hvor dette har en lille reel betydning.

Nettodriftsudgifterne omfatter fælles formål, arbejder for fremmed regning, driftsbygninger og –pladser, øvrige fælles funktioner, vejvedligeholdelse m.v. og vintertjeneste. Nettoanlægsudgifter omfatter vejanlæg (kommunale veje).

Beregningen af udgift pr. km vej er foretaget ud fra de samlede udgifter, idet der er forskel mellem kommunerne på, hvornår en udgift defineres som drifts- eller anlægsudgift. Det skal bemærkes, at de samlede udgifter kan svinge meget år fra år, idet anlægsudgifterne kan svinge betydeligt fra år til år.

Samlet set er der stor forskel på udgifterne til vejvæsen i de fem kommuner, og udgiftsniveauet varierer fra år til år. Høje-Taastrup Kommune har næsten fordoblet udgiftsniveauet fra 271.000 til 491.000 kr. pr. km kommunalvej og er den af de fem kommuner der de sidste to år har det højeste udgiftsniveau. Greve Kommune er også haft stigende udgifter gennem hele perioden, mens udgiftsniveauet i Helsingør Kommune har været nogenlunde stabilt. Begge kommuner har et udgiftsniveau lidt under gennemsnittet af de fem kommuner.

Gladsaxe Kommune har et meget svingende niveau, der skyldes svingende anlægsudgifter. Udgiftsniveauet i Helsingør Kommune har været nogenlunde stabilt. Roskilde Kommune har som den eneste kommune faldende udgifter i hele periode og er den kommune der de sidste to år har haft det laveste udgiftsniveau. Roskilde og Helsingør kommuners udgiftsniveau ligger under gennemsnittet for de tre amter, men højere end landsgennemsnittet. Helsingør og Greve kommuner har en niveau omkring gennemsnittet for de tre amter, mens Gladsaxe og Høje-Taastrup kommuner ligger noget over.

## 11. Administration

Tabel 34 - Nettodrifudsudgifter til sekretariat og forvaltninger (6.50+6.51), kr. pr. indbygger

Prisniveau 2004	Regnskab 2002	Regnskab 2003	Regnskab 2004
Gladsaxe	4.406	4.527	4.515
Høje-Taastrup	5.209	5.207	5.505
Helsingør	4.343	4.333	4.484
Greve	4.391	4.412	4.881
Roskilde	4.884	4.825	4.553
Gennemsnit, 5 kommuner	4.646	4.661	4.788
Gennemsnit, 3 amter	4.360	4.440	4.575
Gennemsnit, i hele landet	3.915	3.953	4.026

Kilde: ECO-nøgletal, tabel 9.41, samt kommunernes egne regnskabstal korrigeret for centralt afholdte udgifter til rengøring.

Nettodriftsudgifterne dækker udgifter til administrationsbygninger og sekretariat og forvaltninger men er eksklusiv udgifterne til politisk organisation og lønpuljer. Opgørelsen er forskellig fra tidligere års benchmarking rapporter, hvorfor tallene ikke kan direkte sammenlignes.

Høje-Taastrup Kommune har det højeste udgiftsniveau på området, efterfulgt af Greve Kommune. Helsingør Kommune ligger lavest.

Alle fem kommuner ligger over amts og landsgennemsnittet.

Tabel 35 Nettodrifudsudgifter til 6.50 Administrationsbygninger, kr. pr. indbygger

Prisniveau 2004	Regnskab 2002	Regnskab 2003	Regnskab 2004
Gladsaxe*	246	342	239
Høje-Taastrup	208	214	268
Helsingør	150	166	159
Greve	101	92	126
Roskilde	317	696	832
Gennemsnit, 5 kommuner	204	302	325
Gennemsnit, 3 amter	225	230	244
Gennemsnit, i hele landet	190	192	196

Kilde: ECO-nøgletal, tabel 9.41

\*Gladsaxe Kommunes tal er korrigeret for centralt placerede rengøringsudgifter.

De fem kommuners nettodrifudsudgifter til administrationsbygninger varierer meget. Roskilde Kommune har det højeste udgiftsniveau, mens Greve Kommune har det laveste. Gennemsnittet for kommunerne ligger væsentligt over amts- og landsgennemsnittet.

Tabel 36 Nettodriftsudgifter til 6.51 Sekretariat og forvaltninger, kr. pr. indbygger

Prisniveau 2004	Regnskab 2002	Regnskab 2003	Regnskab 2004
Gladsaxe	4.160	4.185	4.276
Høje-Taastrup	5.001	4.993	5.237
Helsingør	4.193	4.167	4.325
Greve	4.274	4.320	4.755
Roskilde	4.567	4.129	3.721
Gennemsnit, 5 kommuner	4.439	4.359	4.463
Gennemsnit, 3 amter	4.135	4.210	4.332
Gennemsnit, i hele landet	3.724	3.761	3.830

Kilde: Danmarks statistik, Statistikbanken, tabel reg31 og bef1

Selvom man isolerer de rene administrationsudgifter har Høje-Taastrup Kommune stadig de højeste nettodriftsudgifter pr. indbygger. Gladsaxe Kommune har de laveste udgifter. Gennemsnittet for de fem kommuner ligger over amts- og landsgennemsnittet.

Tabel 37 Nettodriftsudgifter for tjenestemandspensioner art 5.1, kr. pr. indbygger på 6.51

Prisniveau 2004	Regnskab 2002	Regnskab 2003	Regnskab 2004
Gladsaxe	522	535	511
Høje-Taastrup	321	358	391
Helsingør	53	63	65
Greve	202	241	201
Roskilde	136	156	174
Gennemsnit, 5 kommuner	247	271	268
Gennemsnit, 3 amter	310	328	331
Gennemsnit, i hele landet	428	441	450

Kilde: Danmarks statistik, Statistikbanken, tabel reg31 og bef1

Udgifter til tjenestemandspensioner er konteret under 6.51 Administrativ organisation og viser om man har mange pensionerede tjenestemænd eller ej.

Greve og Roskilde kommuner konterer alle sine tjenestemandspensionsudgifter for hele kommunen på denne konto, mens Høje-Taastrup, Gladsaxe og Helsingør kommuner alene bogfører udgifter vedrørende tjenestemænd i administrationen på denne konto.

Gennemsnittet for de fem kommuner ligger under både amts- og landsgennemsnittet. Gladsaxe Kommune ligger som den eneste over landsgennemsnittet.