

BILAGSDEL

Bilag 1. Fakta om skånejob

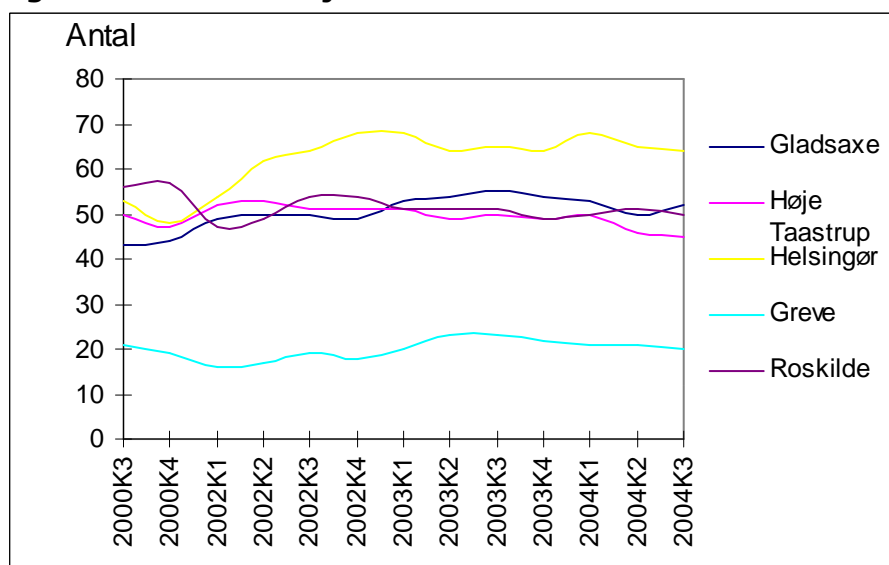
Skånejobområdet har ikke været genstand for særlig opmærksomhed i undersøgelsen. Denne prioritering skal ses i lyset af, at antallet af skånejobbere er relativt begrænset og fordi der kun er helt marginale udsving fra år til år jf. Figur 1. Hertil kommer, at begrebet skånejob findes ikke mere i lovgivningen. I stedet beskrives de således i lov om en aktiv beskæftigelsesindsats § 2 nr. 6: "personer under 65 år - personer født den 1. juli 1939 eller tidligere dog 67 år - med varige begrænsninger i arbejdsevnen, der modtager førtidspension efter lov om social pension, og som ikke er i stand til at fastholde eller opnå beskæftigelse på nedsat tid på normale vilkår på arbejdsmarkedet".

Målgruppen for skånejobbet er personer der har fået **tilkendt** førtidspension. Disse personer kan få tilbud om en ansættelse med løntilskud med det formål at opnå eller fastholde et job.

De typiske skånejobbere er personer, der er i arbejde, blevet så syge at vedkommende har fået pension, men som godt vil bevare en tilknytning til arbejdsmarkedet - og personer med betydelig nedsat fysisk eller psykisk funktionsevne (udviklingshæmmede). Tidligere (før juli 2003) hed skånejobbet også 1/3-delsordningen, fordi arbejds lønnen som regel var nedsat til 1/3.

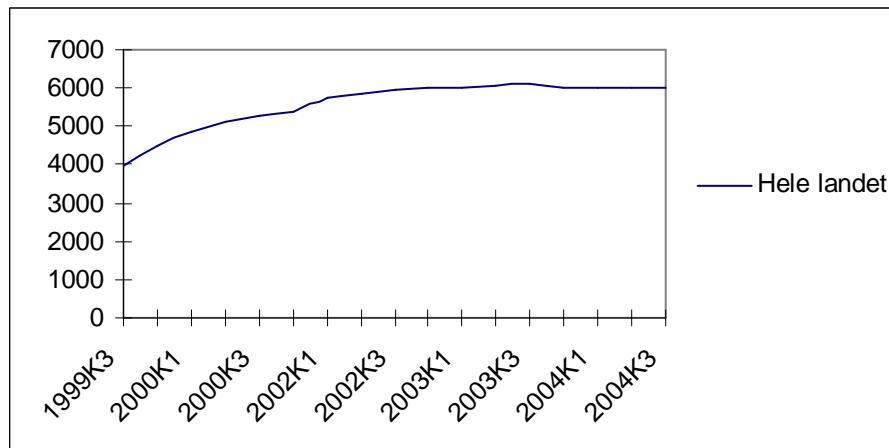
Som det fremgår af nedenstående figur 1 og 2, er dette område uhyre stabilt både i kommunerne omfattet af benchmarkinganalysen og på landsplan. Området er karakteriseret ved at førtidspensionister orienteres om mulighederne, og man afventer herefter evt. ansøgninger. Kommunerne er kun i meget ringe omfang opsøgende.

Figur 1. Antal Skånejob i de 5 kommuner 2000-2004



Kilde: Statistikbanken

Figur 2. Antal skånejob på landsplan i 1999-2004



Kilde: Statistikbanken

Grundet det billede, der kan tegnes af skånejobområdet, er det ikke behandlet yderligere i analysen, og der er ikke opstillet anbefalinger i forhold hertil.

Bilag 2. Bagvedliggende datamateriale

Nedenstående data er medtaget som bilagsmateriale, da der i selve analysen hovedsageligt benyttes relative tal dvs. aktivitet og udgifter set i forhold til antallet af 18-66 årige. Bilagsmaterialet giver et billede af det faktiske antal modtagere på overførselsområdet i de forskellige kommuner.

Nedenstående tabeller viser det faktiske antal borgere i kommunerne, modtagere af overførsler og udgiftsniveauet i de enkelte kommuner. Hertil kommer data over antal beskæftigede fleksjobbere i den offentlige og den private sektor. Antallet af fleksjobbere er grupperet efter størrelsen på det løntilskud, som virksomhederne modtager for et fleksjob, og efter deres baggrund opgjort efter seneste indkomsttype inden overgang til fleksjobarbejdsmarkedet. Ligeledes fremgår antallet af ledige på fleksjobarbejdsmarkedet fordelt efter deres baggrund opgjort efter seneste indkomsttype inden overgang til fleksjobarbejdsmarkedet. Endelig fremgår varigheden af periode på ledighedsydelse i månedsintervaller.

Der er endvidere redegjort kort for opgørelsesmetoderne.

2.1. Opgørelse af befolkningstal i kommunerne

Udgifter og aktivitet opgøres i forhold til gruppen af 18-66 årige på linie med tilsvarende undersøgelser. Antallet af borgere i denne aldersgruppe fremgår af tabel 1. Der er mellem 30.000 og 39.000 borgere i denne gruppe af borgere i kommunerne. Antallet af borgere vil kunne have betydning for presset på overførselsområdet.

Tabel 1. Antal 18-66 årige i 2004

Gladsaxe	38.835
Høje-Taastrup	30.307
Helsingør	38.841
Greve	31.781
Roskilde	35.423

Kilde: Danmarks Statistik

2.2. Opgørelse af helårsmodtagere af fordelt på overførselsindkomsttyper

Tabel 2-5 viser en opgørelse af antal helårsmodtagere fordelt på typer af overførsler. Den valgte metode svarer til den metode, der anvendes ved indberetning til Danmarks Statistik.

Antallet af modtagere er opgjort inkl. modtagere, hvor kommunen modtager 100 refusion fra staten i 2004 for forskellige overførselsindkomster. Der er kun vist tal fra 2003 for antal helårs fleksjobbere og modtagere af ledighedsydelse, for at vise udviklingen på området siden førtidspensionsreformen der trådte i kraft i 2003. Data er opgjort enten ved en tælling af antal personer, der får udbetalt løntilskud i hver måned eller ud fra data fra kontanthjælpsrapporternes for antal personer på ydelserne. For begge datasæt er beregnet et gennemsnit pr. måned.

Ulempen ved den valgte metode er, at der tælles færre med, end der reelt er, da personerne alene tælles med, når der betales refusion, og det sker ikke månedligt for alle. Er der stor forskel i kommunerne på betaling af refusion, kan det give problemer i forhold til en sammenligning.

Tabel 2. Antal helårsmodtagere af fleksjob og ledighedsydelse i 2003 og 2004

	Fleksjob		Ledighedsydelse	
	2003	2004	2003	2004
Gladsaxe	197	277	26	58
Høje-Taastrup	144	176	26	31
Helsingør	292	320	61	97
Greve	194	238	42	63
Roskilde	216	236	29	31

Tabel 3. Antal helårsmodtagere i 2004 af kontanthjælp inklusiv aktiverede og antal aktiverede

	Kontanthjælp inkl. aktiverede	Aktiverede
Gladsaxe	1.672	485
Høje-Taastrup	1.403	168
Helsingør	1.721	344
Greve	834	177
Roskilde	1.122	457

Tabel 4. Antal helårsmodtagere i 2004 af sygedagpenge 4-52 uger og over 52 uger samt revalidering

	Sygedagpenge 4-51 uger	Sygedagpenge 52+ uger	Revalidering forrevalidering
Gladsaxe	479	173	207
Høje-Taastrup	439	89	122
Helsingør	588	150	251
Greve	386	78	85
Roskilde	396	62	307

Tabel 5. Antal helårsmodtagere af førtidspension i 2004

	FØP*
Gladsaxe	2.642
Høje-Taastrup	2.182
Helsingør	3.612
Greve	1.801
Roskilde	1.966

* inkl. invaliditetsydelse

2.3. Opgørelse af nettodriftsudgifter i 2004 på overførselsområdet

Kommunernes udgifter til overførsler i 2004 er opgjort som nettoudgifter dvs. efter refusion.

Tabel 6. Opgørelse af nettoudgiftsniveau (PL 2005⁸) i regnskab 2004 (1.000 kr.)

	Gladsaxe	Høje-Taastrup	Helsingør	Greve	Roskilde
Fleksjob ¹	6.673	5.784	11.521	9.252	6.976
Ledighedsydelse ²	4.605	2.815	9.299	5.528	3.053
Kontanthjælp, forsørgelse ³	78.947	65.165	72.920	37.617	37.691
Sygedagpenge ⁴	66.983	50.046	73.123	45.249	43.410
FØP inkl. invaliditetsydelse ⁵	98.815	86.560	152.052	83.979	115.153
Revalidering og forrevalidering ⁵	14.678	9.329	17.117	7.283	23.539
Kontanthjælp til aktiverede ⁶	10.669	7.642	17.987	8.397	13.766
I alt	281.370	227.341	354.019	197.305	243.588

¹ Fleksjob - kt. 541 gr. 13,14,15,16,17

² Ledighedsydelse - kt. 541 gr. 18,19

³ Kontanthjælp - kt. 501 gr. 13,18,19,20

⁴ Sygedagpenge - kt. 571 gr. 01,03

⁵ FØP - kt. 568 gr. 01,02 og kt. 569 gr. 01,02,03

⁶ Revalidering - kt. 501 gr. 01,02,07,11 og 14

⁷ Beskæftigede arbejdsløse/aktivering kt. 505 gr. 10,11

⁸ Omregning til PL 2005: Regnskabstallene omregnes til prisniveau 2005. Hertil benyttes KL's oplysninger fra budgetvejledning 2005, skrivelse G. 1-2, tabel 13 fra 6. juni 2004: Fra 2003-2005 er fremskrivningsprocenten 5,91% og fra 2004-2005 er fremskrivningsprocenten 2,45%.

2.4. Gruppering af fleksjobbere

I tabel 7 er fleksjobberne grupperet efter baggrund, som er defineret ved den seneste type indkomst før fleksjobberen startede i et fleksjob. I fastholdelsesagerne var fleksjobberen ansat og fik enten løn eller sygedagpenge enten i en offentlig stilling, hvor der skelnes mellem job i egen kommune eller andre offentlige stillinger, eller i privat virksomhed. I Integrationsagerne modtog fleksjobberne en overførselsindkomst dvs. ledighedsydelse, kontanthjælp, sygedagpenge eller revalidering. Antallet svarer til antallet af nye fleksjob og antal genplaceringer tilsammen i 2004.

Tabel 7. Flexjobbere fordelt efter indkomsttype før ansættelse i et fleksjob, antal oprettet i 2004

	Gladsaxe	Høje-Taastrup	Helsingør	Greve	Roskilde
Ledighedsydelse	11	16	22	34	13
Kontanthjælp	3	9	7	27	4
Sygedagpenge 4-52 uger*	1	5	6	1	5
Sygedagpenge 52 + uger*	0	1	2	1	1
Bruttorevalidering og løntilskud	14	1	3	0	20
Fastholdelse i den off. sektor uden periode på sygedagpenge	6	3	7	12	6
Fastholdelse i samme job i den off. sektor efter periode på sygedagpenge	16	9	8	4	7
Fastholdelse i kommunens forvaltninger uden periode på sygedagpenge	4	0	3	1	2
Fastholdelse i samme job i kommunens egne forvaltninger efter periode på sygedagpenge	5	3	3	3	5
Fastholdelse i den private sektor uden periode på sygedagpenge	9	3	10	8	4
Fastholdelse i samme job i den private sektor efter periode på sygedagpenge	11	8	9	19	11
I alt	80	58	80	110	78

* Modtagere der har modtaget sygedagpenge, som fastholdes hos samme arbejdsgiver i et fleksjob, indgår **ikke** i antal sygedagpengesager, men under kategorien fastholdelse efter periode på sygedagpenge.

I Tabel 8 er vist antallet af fleksjobbere, som virksomheden modtager løntilskud til på hhv. 1/3, 1/2 eller 2/3 af mindstelønnen på overenskomstområdet. Løntilskuddets størrelse afhænger af restarbejdsevnen hos fleksjobberen og fastsættes i forhold til det specifikke job som fleksjobberen bestride. Refusionsprocenten er typisk afhængig af den arbejdstid dvs. halv tid giver 50 pct. løntilskud.

Tabel 8. Grad af løntilskud, antal fleksjob pr. 31.12.2004

	1/3	1/2	2/3	I alt
Gladsaxe	5	105	167	277
Høje-Taastrup	1	124	71	196
Helsingør	4	173	159	336
Greve	3	175	100	278
Roskilde	1	133	131	265

Tabellerne 9-11 viser fordelingen af fleksjob pr. 31.12.2004 i den private sektor og i den offentlige sektor, hvor der skelnes mellem beskæftigede i egen kommune eller udenfor egen kommune.

Tabel 9. Antal fleksjob pr. 31.12.2004 med 1/3 løntilskud fordelt på hhv. privat sektor og den offentlige sektor (job i eller udenfor egen kommune)

	Beskæftiget i privat sektor	Beskæftiget i offentlig sektor udenfor egen kommune	Beskæftigede egne borgere i egen kommune
Gladsaxe	1	3	1
Høje-Taastrup	0	0	1
Helsingør	2	1	1
Greve	3	0	0
Roskilde	0	1	0

Tabel 10. Antal fleksjob pr. 31.12.2004 med 1/2 løntilskud fordelt på hhv. privat sektor og den offentlige sektor (job i eller udenfor egen kommune)

	Beskæftiget i privat sektor	Beskæftiget i offentlig sektor udenfor egen kommune	Beskæftigede egne borgere i egen kommune
Gladsaxe	37	48	20
Høje-Taastrup	67	41	16
Helsingør	62	60	51
Greve	106	53	16
Roskilde	45	54	34

Tabel 11. Antal fleksjob pr. 31.12.2004 med 2/3 løntilskud fordelt på hhv. privat sektor og den offentlige sektor (job i eller udenfor egen kommune)

	Beskæftiget i privat sektor	Beskæftiget i offentlig sektor udenfor egen kommune	Beskæftigede egne borgere i egen kommune
Gladsaxe	69	64	34
Høje-Taastrup	52	9	10
Helsingør	74	51	34
Greve	61	30	9
Roskilde	44	62	25

Fordelingen af fleksjob afspejler i høj grad den erhvervsstruktur, der er i de 5 kommuner. Som det fremgår af Tabel 12, er kun ca. 30 pct. af indbyggerne beskæftiget i den offentlige sektor i Høje-Taastrup og Greve kommuner. I de øvrige tre kommuner er ca. 40 procent beskæftiget i den offentlige sektor. Ser man på fordelingen af arbejdspladser i kommunen fordelt på de to sektorer har Høje-Taastrup Kommune den laveste andel offentlige arbejdspladser med kun 20 pct. og Roskilde Kommune har flest med 45 procent.

Ses der på fordelingen af fleksjob, er andelen af fleksjob i den offentlige sektor lavest i Høje Taastrup og Greve kommuner, hvilket er i tråd med den relativt lille andel offentlige beskæftigede indbyggere og en relativ lille andel offentlige arbejdspladser, hvorimod andelen af offentlige fleksjob er størst i Roskilde Kommune, hvor den største andel af indbyggerne er ansat i en offentlig stilling, og hvor antallet af offentlige arbejdspladser er størst.

Tabel 12. Andel af indbyggere ansat i den offentlige sektor og andel af arbejdspladser i kommunen i den offentlige sektor i 2003 i (pct.)

	Indbyggere i offentlige job	Offentlige arbejdspladser	Procentvis ansatte i fleksjob i off. sektor
Gladsaxe	40	34	62
Høje-Taastrup	31	20	41
Helsingør	38	40	60
Greve	30	33	39
Roskilde	40	45	66

Kilde ECO Nøgletal d. 4. juli 2004, Sociale forhold, Erhvervsstruktur 2003, indbyggere (pct.) og arbejdspladser (pct.), tabel 2.30

2.5. Gruppering af modtagere af ledighedsydelse ud fra baggrund før fleksjob og varigheden af ledighed

I Tabel 13 er modtagere af ledighedsydelse i 2004 grupperet efter baggrund, som er defineret ved den seneste type indkomst før overgang til ledighedsydelse.

Tabel 13. Antal modtagere af ledighedsydelse fordelt efter type indkomst før overgang til ledighedsydelse, antal oprettet i 2004

	Gladsaxe	Høje-Taastrup	Helsingør	Greve	Roskilde
Fleksjob	11	16	22	34	13
Kontanthjælp	3	9	7	27	4
Sygedagpenge 4-52 uger*	1	5	6	18	5
Sygedagpenge 52 + uger*	0	1	2	8	1
Bruttorevalidering og løntilskud	14	1	3	0	20

Af Tabel 14 fremgår antallet af modtagere af ledighedsydelse fordelt efter varighed af ledighedsperioden på fleksjobarbejdsmarkedet.

Tabel 14. Varighed af periode på ledighedsydelse (mdr.)

	0 - 3	4 - 6	7 - 12	Over 12 måneder	I alt
Gladsaxe	15	14	18	16	63
Høje-Taastrup	6	5	6	10	27
Helsingør	24	19	22	52	117
Greve	14	19	14	11	58
Roskilde	14	5	5	11	35

Bilag 3. Organisation på overførselsområdet i de 5 kommuner

Af bilag 3 fremgår alle kommunernes organisering, der er opstillet i diagrammer og beskrevet. Gennemgangen omfatter en beskrivelse af sagsgangene i afklaringsforløbet i hhv. fastholdelsessager, sygedagpengesager og for kontanthjælpsmodtagere. Beskrivelsen er opdelt i de tre faser hhv. afklaringsforløbet (**vejen til fleksjob**), tilkendelsesforløbet (**døren til fleksjob**) og realiserings- og driftsfasen (**tiden efter tilkendelse af fleksjob**).

3.1. Beskrivelse af arbejdsgange i Helsingør Kommune

Nedenfor beskrives arbejdsgangene i kasserne i organisationsdiagrammet i figur 3 i forhold til etablering af fleksjob og ledighedsydelse i Helsingør Kommune. Arbejdsgangene beskrives i forhold til 3 grupper, som er defineret ud fra indkomstgrundlag frem til fleksjob bevilges.

3.1.1. Vejen til fleksjob

Fra sygedagpenge:

Initiativtager er sagsbehandler i dagpengegruppen, der varetager borgere, som modtager sygedagpenge. Sagsbehandler i dagpengegruppen laver analyse og afklaring ved hjælp af ressourceprofil. Sagsbehandler har kompetence til at beslutte fleksjob berettigelse.

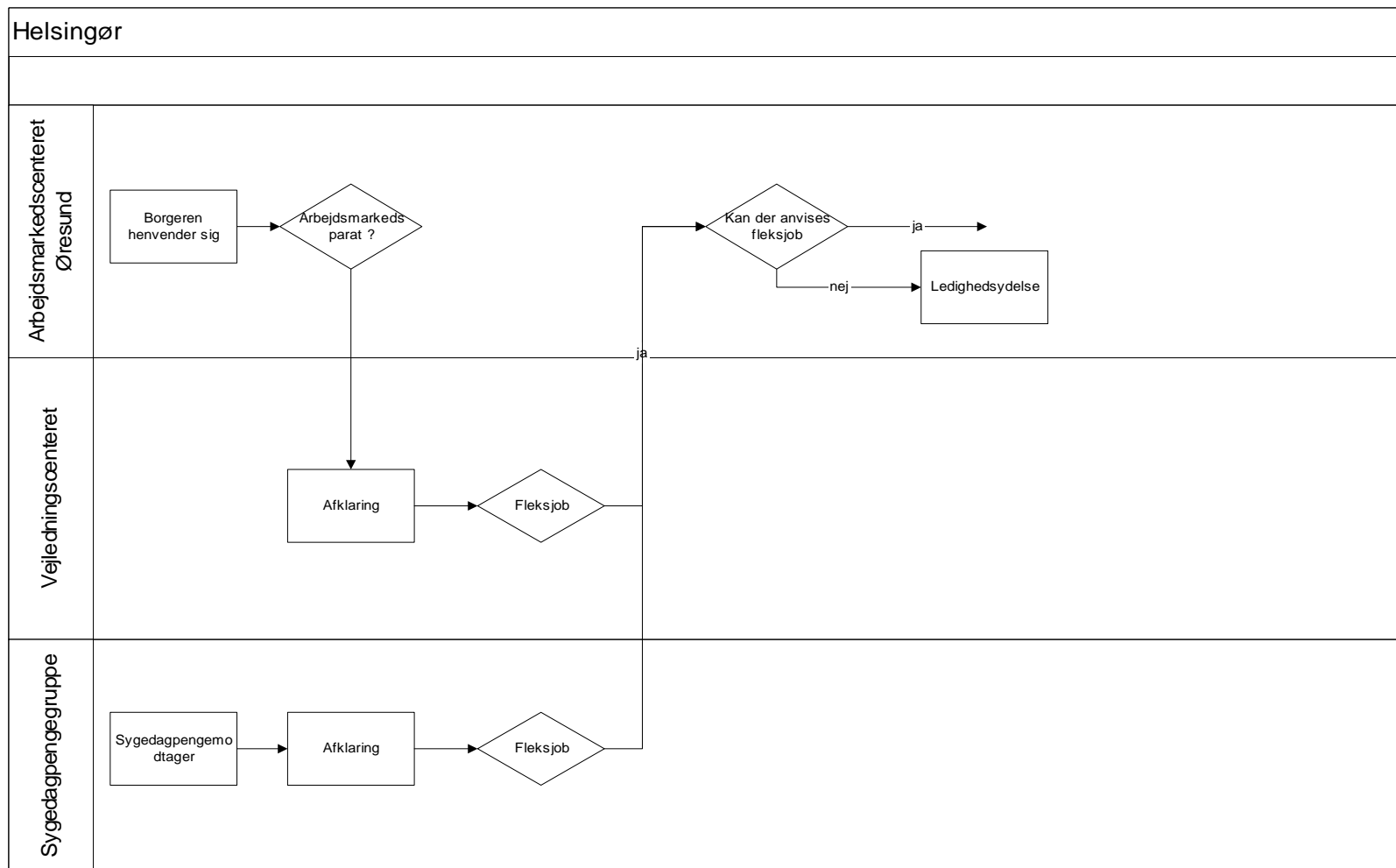
Fra kontanthjælp:

Initiativtager er sagsbehandler i Vejledningscentret, der varetager borgere med væsentlige problemer udover ledighed samt revalideringssager. Sagsbehandler i Vejledningscentret laver analyse og afklaring ved hjælp af ressourceprofil. Sagsbehandler har kompetence til at beslutte fleksjob berettigelse.

Arbejdsfastholdelse:

Initiativtager kan være virksomheden, fagforeningen eller borgeren selv. Sagsbehandler i arbejdsfastholdelsesgruppen (forankret i Arbejdsmarkedscenter Øresund (AMØ)), foretager analyse på virksomheden, og hvis denne peger i retning af behov for en indsats i forhold til Lov om aktiv Beskæftigelsesindsats (LAB), bliver sygedagpengegruppen koblet på og laver det videre analysearbejde i forhold ressourceprofil og valg af indsats, der skal iværksættes, for at borgeren kan fastholdes på arbejdsmarkedet.

Figur 3. Organisering på overførselsområdet i Helsingør Kommune



3.1.2. Døren til fleksjob

Fra sygedagpenge:

Sagsbehandler i dagpengegruppen har kompetence til at beslutte fleksjob berettigelse.

Fra kontanthjælp:

Sagsbehandler i vejledningscentret har kompetence til at beslutte fleksjob berettigelse

Fra arbejdsfastholdelse:

Sagsbehandler i dagpengegruppen har kompetence til at beslutte fleksjob berettigelse

3.1.3. Tiden efter tilkendelse af fleksjob

Fleksjob etableres af en konsulent i Fleksenheden, der er en del af Arbejdsmarkedscenter Øresund. Konsulenten laver hele arbejdet med at finde jobbet sammen med borgeren dvs. deltager i ansættelsessamtale, koordinerer i forhold til de faglige organisationer samt laver den efterfølgende opfølgning.

Opfølgningen på fleksjobbere sker i konsulentgruppen i Fleksenheden. Der bliver lavet en samlet administrativ opfølgning på alle sager. Samtidigt bliver den enkelte fleksejobber spurgt, om der er brug for en faglig opfølgning. Hvis der er behov for dette, kommer konsulenten ud til møde. Det samme gælder også ved arbejdsophør på grund af opsigelse, sygdom eller andet.

Opfølgning på modtagere af ledighedsydelse, der venter på et fleksjob, foretages af konsulenterne i Fleksenheden. Indsatsen i forhold til gruppen af borgere på ledighedsydelse består af flere niveauer. Der er 3 konsulenter, der målrettet arbejder på at nedbringe antallet. Der er en indsats i forhold job-parate, den består af aktiv jobsøgning (jobjagt), støtte fra AMØ's virksomhedskonsulenter til at finde job, samt borgernes eget jobnetværk. Den anden indsats, er en indsats i forhold til gruppen af borgere med en ringe arbejdsevne. De tilbydes vejledning og opkvalificering samt revalideringsmæssige tiltag. Dette har til formål at opgradere deres arbejdsevne. Endvidere tilbydes en lille gruppe netværksmøde og fysisk træning. Endelig bliver der lavet en indsat i forhold til grupper af sygemeldte på ledighedsydelse samt for dem, der søger pension. Så samlet set er det en mangfoldighed af indsatser, der bliver benyttet.

Refusion til virksomheder udbetales til virksomhederne, når de indsender refusionsbegæring, hvilket kan være hver måned, kvartals- halvårs eller helårsvis. Refusionen anvises af administrativ medarbejder knyttet til Arbejdsmarkedscentret. Ledighedsydelse udbetales månedsvis til borgeren. Udbetalingen varetages af administrativ medarbejder knyttet til Jobhuset.

3.2. Beskrivelse af arbejdsgange i Gladsaxe Kommune

Nedenfor beskrives arbejdsgangene i kasserne i organisationsdiagrammet i figur 4 i forhold til etablering af fleksjob og ledighedsydelse i Gladsaxe Kommune. Arbejdsgangene beskrives i forhold til sygedagpengemodtagere, kontanthjælpe modtagere og fastholdelsessager.

3.2.1. Vejen til fleksjob

Fra sygedagpenge:

Hovedparten af de borgere, der visiteres til et fleksjob, har typisk gennemgået et længere sygdomsforløb. Nogle har undervejs mistet deres arbejde og skal derfor integreres på arbejdsmarkedet igen. Andre har endnu tilknytning til deres arbejdsplads, men behov for en fastholdelse via et fleksjob pga. nedsat arbejdsevne.

Opfølgingsgruppen foretager en opfølgning blandt de sygemeldte borgere, herunder undersøges muligheden for fleksjob. Der udarbejdes en ressourceprofil, hvorefter borgeren sendes til visitationsudvalget, der afgør, hvorvidt borgerne kan tilkendes et fleksjob.

Arbejdsfastholdelse:

Den anden gruppe består typisk af borgere, der henvender sig fra gaden til afklaringsteamet. De er endnu ikke sygemeldte, og henvender sig derfor med henblik på arbejdsfastholdelse. I nogen tilfælde er det virksomhederne selv, der tager kontakt med henblik på at fastholde medarbejdere, der står overfor en sygemelding. Afklaringsteamet udarbejder en ressourceprofil, hvorefter borgeren sendes til visitationsudvalget, der afgør, hvorvidt borgeren kan tilkendes et fleksjob.

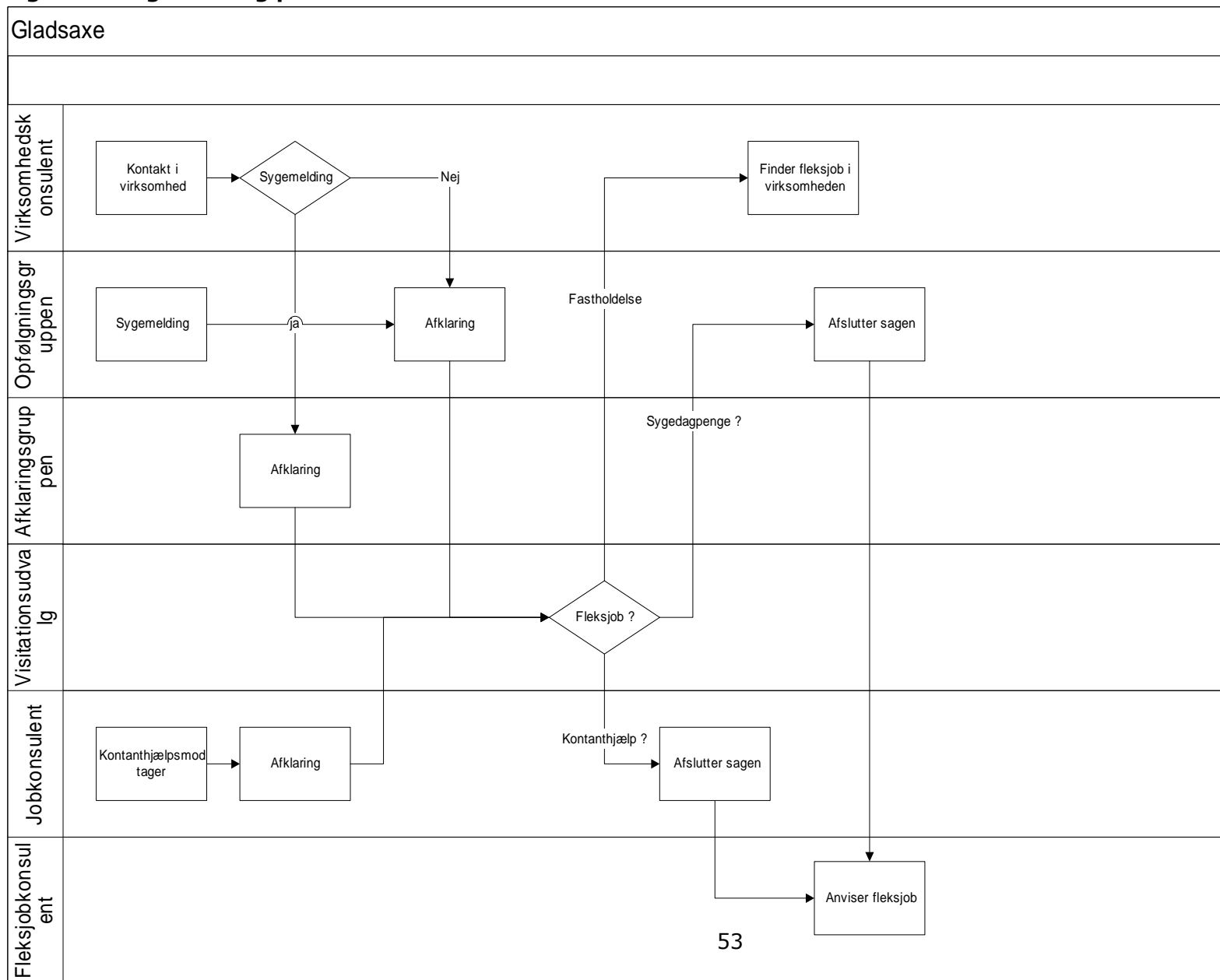
Fra kontanthjælp:

Den sidste gruppe, som kun udgør en lille andel i Gladsaxe Kommune, er kontanthjælpsmodtagere, der kun står delvist til rådighed for arbejdsmarkedet. Jobkonsulenterne i kontanthjælpsenheden udarbejder en ressourceprofil, hvorefter borgeren sendes til visitationsudvalget.

3.2.2. Døren til fleksjob

I Gladsaxe Kommune er det alene visitationsudvalget, der har kompetence til at visitere til fleksjob. Når opfølgingsgruppen, afklaringsgruppen eller jobkonsulenterne har udarbejdet ressourceprofil, sendes sagen således videre til visitationsudvalget, der træffer afgørelse.

Figur 4. Organisering på overførselsområdet i Gladsaxe Kommune



3.2.3. Tiden efter tilkendelse af fleksjob

Fastholdelse:

Borgere, der er visiteret til et fleksjob og fortsat har en tilknytning til arbejdsmarkedet, henvises til virksomhedskonsulenterne. Det vil med andre ord sige alle fastholdelsessagerne uanset om borgeren forinden har været på sygedagpenge.

Virksomhedskonsulenten fastsætter skånehensyn og løntilskud. Når fleksjobbet er etableret overgår sagen til afklaringsgruppen, der fortager den efterfølgende opfølgning. Opfølgningen sker i første omgang pr. telefon. Hvis der er behov, tager sagsbehandler og virksomhedskonsulenten ud på virksomheden.

Integration:

Borgere, der er visiteret til fleksjob men uden arbejdsgiver, er berettiget til ledighedsydelse (et fåtal modtager i stedet kontanthjælp). I de tilfælde har fleksjobkonsulenten ansvaret for at finde et passende fleksjob. Sagsbehandleren i afklaringsgruppen sørger for, at der løbende sker en rådighedsvurdering af borgeren.

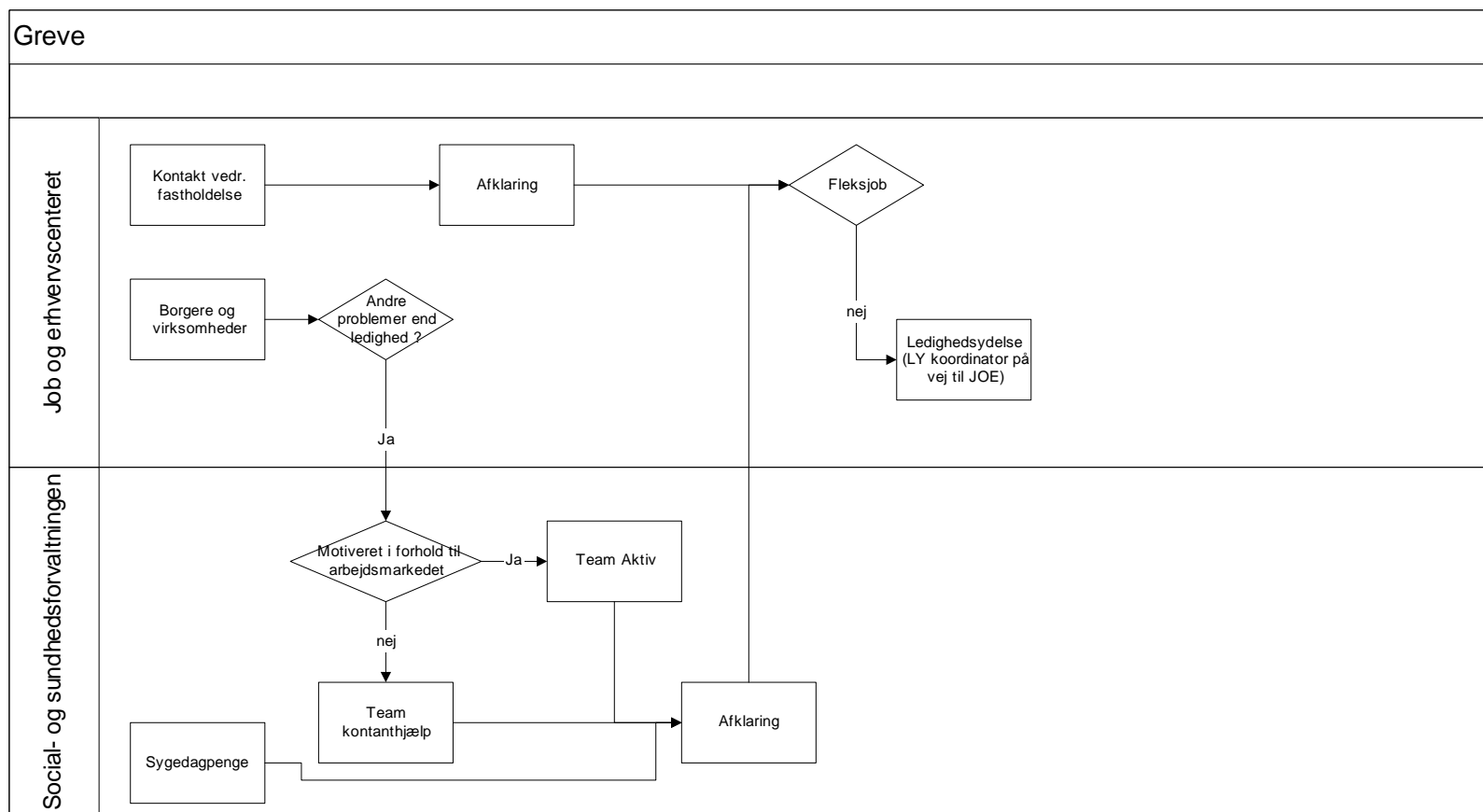
Fleksjobkonsulenten fastsætter skånehensyn og løntilskud. Når fleksjobbet er etableret overgår sagen til afklaringsgruppen, der fortager den efterfølgende opfølgning. Opfølgningen sker i første omgang pr. telefon. Hvis der er behov, tager sagsbehandler og virksomhedskonsulenten ud på virksomheden.

Udbetaling af løntilskud og ledighedsydelse samt indberetning til ledelsesinformationssystemet foretages i administrationsgruppen.

3.3. Beskrivelse af arbejdsgange i Greve Kommune

Nedenfor beskrives arbejdsgangene i kasserne i organisationsdiagrammet i figur 5 i forhold til etablering af fleksjob og ledighedsydelse i Greve kommune.

Figur 5. Organisering på overførselsområdet i Greve Kommune



I arbejdet omkring etablering af fleksjob sker der en gradvis afklaring af den enkelte borger i forhold til deres helbredsmæssige forhold, behandlingsmuligheder og hvorledes dette påvirker den enkelte borgers arbejdsevne gennem arbejdsprøvninger m.v., inden der tages stilling til beslutning om fleksjob.

Ved fleksjob beslutning skal der ske en matchning af den enkelte i forhold til relevante virksomheder, som er et omfattende opsøgende arbejde i virksomhederne. I tilknytning til disse processer, skal der ske en løbende opfølgning af den enkelte borger.

Organiseringen kan, kort fortalt opdeles på 3 tilgange:

- a. Sygemeldte borgere, som modtager sygedagpenge
- b. Borgede der endnu ikke er sygemeldte og i arbejde, men beskæftigelsesmæssig truet grundet nedsat arbejdsevne
- c. Kontanthjælpsmodtagere.

3.3.1. Vejen til fleksjob

Ad a. Sygemeldte borgere, som modtager sygedagpenge.

Borgeren er sygemeldt, og der er dagpengesag. Borgeren indkaldes til opfølgningssamtale i Arbejdsmarkedsafdelingen på Greve Rådhus. Rådgiveren laver løbende opfølgning i forhold til sygedagpengesagen, og der sker afklaring af borgeren og ressourceprofil opstartes.

Ad b. Borgere, der endnu ikke er sygemeldte og i arbejde, men som er beskæftigelsesmæssig truet grundet nedsat arbejdsevne.

Virksomhedskonsulenterne i Job og Erhvervsservice tager imod alle henvendelser fra personen selv, arbejdsgiveren, egen læge eller fagforeningen ved henvendelser om ansøgning af fleksjob for borgere, som er i arbejde, og som ikke er sygemeldte. Virksomhedskonsulenterne samtaler med borgeren og eventuelt andre parter, som har henvendt sig for information om det rummelige arbejdsmarked.

Hvis borgeren finder, at fleksjob er relevant, startes ressourceprofil, og det vurderes, om borgeren er berettiget til fleksjob.

Ad c. Kontanthjælpsmodtagere.

Borgeren er kontanthjælpsmodtager og har andre problemer end ledighed. Rådgiveren i Arbejdsmarkedsafdelingen på Greve Rådhus foretager løbende opfølgning i henhold til Lov om aktiv beskæftigelsesindsats (LAB). Der sker afklaring af borgeren og ressourceprofil er opstartet.

3.3.2. Døren til fleksjob

Ad a. Sygemeldte borgere, som modtager sygedagpenge.

Når borgeren er "afklaret", og det er konstateret, at der ikke kan opnås beskæftigelse på ordinære vilkår, foretages vurdering af, om borgeren er berettiget til fleksjob. Opfølgingsrådgiveren har administrativ kompetence til at bevilge fleksjob. Hvis berettiget til fleksjob kan fleksjob etableres i nuværende job (hvis der er et).

Ad b. Borgere der endnu ikke er sygemeldte og i arbejde, men som er beskæftigelsesmæssig truet grundet nedsat arbejdsevne.

Hvis berettiget til fleksjob bevilges/etableres fleksjob af virksomhedskonsulenten i Job-og Erhvervsservice, oftest i nuværende virksomhed.

Ad c. Kontanthjælpsmodtagere.

Når borgeren er "afklaret" og det er konstateret, at der ikke kan opnås beskæftigelse på ordinære vilkår, vurderes om borgeren er berettiget til fleksjob. Rådgiveren har administrativ kompetence til at bevilge fleksjobbet.

3.3.3. Tiden efter tilkendelse af fleksjob

Ad a. Sygemeldte borgere, som modtager sygedagpenge.

Hvis der ikke er en nuværende arbejdsgiver, skal der etableres "nyt fleksjob", og sagen visiteres til virksomhedskonsulenterne i Job-og Erhvervsservice for etablering af job, og til administrativ rådgiver i Arbejdsmarkedsafdelingen på Greve Rådhus i forhold til udbetaling af ledighedsydelse.

I forløbet indtil fleksjobbet er fundet, foretages der løbende opfølgning i forhold til fortsat berettigelse til ledighedsydelse, og eventuelle tiltag foregår hos den rådgiver, som har bevilget fleksjobbet. Ved udbetaling af ledighedsydelse visiteres borgeren til en jobklub i Job- og Erhvervsservice, hvor der afholdes ugentligt møde. Det er en virksomhedskonsulent, der forestår jobklubben, hvor ledighedsydelses modtageren coaches til aktivt selv at søge fleksjobbet. Når der er etableret fleksjob, sendes besked til administrativ medarbejder, som opretter udbetalings sag og derefter udbetaler i takt med anmodning fra virksomheden.

Første opfølgning på fleksjob sker efter 6. måned af virksomhedskonsulent i Job- og Erhvervsservice, som foretager opfølgningen i virksomheden. Hvis det vurderes, at fleksjobberen er i risiko i forhold til at fastholde fleksjobbet efter den første opfølgning, bibeholder virksomhedskonsulent opfølgningen ud fra et individuelt behov for opfølgning. Såfremt fleksjob forholdet vurderes uproblematisk, overgår opfølgningen til administrativ medarbejder, som 1 gang årligt udsender et opfølgningsskema til borgeren og virksomheden. Hvis der af oplysningsskemaet fremgår behov for ny vurdering/andre tiltag eller andre problemer i fleksjobbet, visiteres dette til virksomhedskonsulent, som foretager opfølgning ude i virksomheden.

***Ad b. Borgere der endnu ikke er sygemeldte og i arbejde, men som er beskæftigelsesmæssig truet grundet nedsat arbejds-
evne.***

Papirer og bevilling sendes til administrativ medarbejder i Arbejdsmarkedsafdelingen på Greve Rådhus, som opretter udbetalings sag, og derefter udbetaler i takt med anmodning fra virksomheden.

Første opfølgning sker efter 6. måned af virksomhedskonsulent i Job- og Erhvervsservice, som foretager opfølgningen i virksomheden. Herefter overgår opfølgningen til administrativ medarbejder, som 1 gang årligt udsender et opfølgningsskema til borgeren og virksomheden. Hvis der af oplysningsskemaet fremgår behov for ny vurdering/andre tiltag eller andre problemer i fleksjobbet, visiteres dette til virksomhedskonsulent, som foretager opfølgning ude i virksomheden.

Ad c. Kontanthjælpsmodtagere.

Hvis berettiget til fleksjob, skal der etableres "nyt fleksjob" og sagen visiteres til virksomhedskonsulenterne i Job- og Erhvervsservice for etablering af fleksjob.

I hele forløbet indtil fleksjob er fundet sker løbende opfølgning i forhold til fortsat berettigelse til kontanthjælp, og eventuelle tiltag hos den rådgiver, som har bevilget fleksjobbet. Når der er/etableres fleksjob, sendes til administrativ medarbejder, som opretter udbetalings sag, og derefter udbetaler i takt med anmodning fra virksomheden.

Første opfølgning på fleksjob sker efter 6. måned af virksomhedskonsulent i Job- og Erhvervsservice, som foretager opfølgningen i virksomheden. Hvis det vurderes, at fleksjobberen er i risiko i forhold til at fastholde fleksjobbet efter den første opfølgning, bibeholder

virksomhedskonsulentens opfølgning ud fra et individuelt behov for opfølgning. Såfremt fleksjob forholdet vurderes uproblematisk overgår opfølgningen til administrativ medarbejder, som 1 gang årligt udsender et opfølgningsskema til borgeren og virksomheden. Hvis der af oplysningsskemaet fremgår et behov for ny vurdering/andre tiltag eller andre problemer i fleksjobbet, visiteres dette til virksomhedskonsulenten, som foretager opfølgning ude i virksomheden.

3.4. Beskrivelse af arbejdsgange i Høje-Taastrup Kommune

Nedenfor beskrives arbejdsgangene i kasserne i organisationsdiagrammet i figur 6 i forhold til etablering af fleksjob og ledighedsydelse i Høje-Taastrup Kommune.

3.4.1. Vejen til fleksjob

Som det fremgår af organisationsdiagrammet er der 3 indgange for borgere, der efterspørger fleksjob:

1. Opfølgingsgruppen, sygedagpenge, Familie- og socialcentret, rådhuset
2. Fleks- og fastholdelsesgruppen, Familie- og socialcentret, rådhuset
3. Familiecentre (3 centre, distriktsopdelt) Lokalcenter Taastrupgård (borgere i Taastrupgård) Erhvervscentret.

Ad 1: Opfølgingsgruppen, sygedagpenge, Familie- og socialcentret, rådhuset:

Sagsbehandlere i opfølgingsgruppen behandler den største gruppe af potentielle modtagere af fleksjob. Borgeren er som udgangspunkt sygemeldt. Der sker udredning via ressourceprofil, lægelig afdækning samt relevant afprøvning. Gruppen indeholder såvel borgere i job (fastholdelse) og borgere uden job (integration). Hvis udredningen udelukker fremtidig ordinær beskæftigelse eventuelt via revalidering og fleksjob vurderes at være berettiget, indstiller sagsbehandler til Visitationsudvalget under Familie- og socialcentret.

Ad 2: Fleks- og fastholdelsesgruppen, Familie- og socialcentret, rådhuset

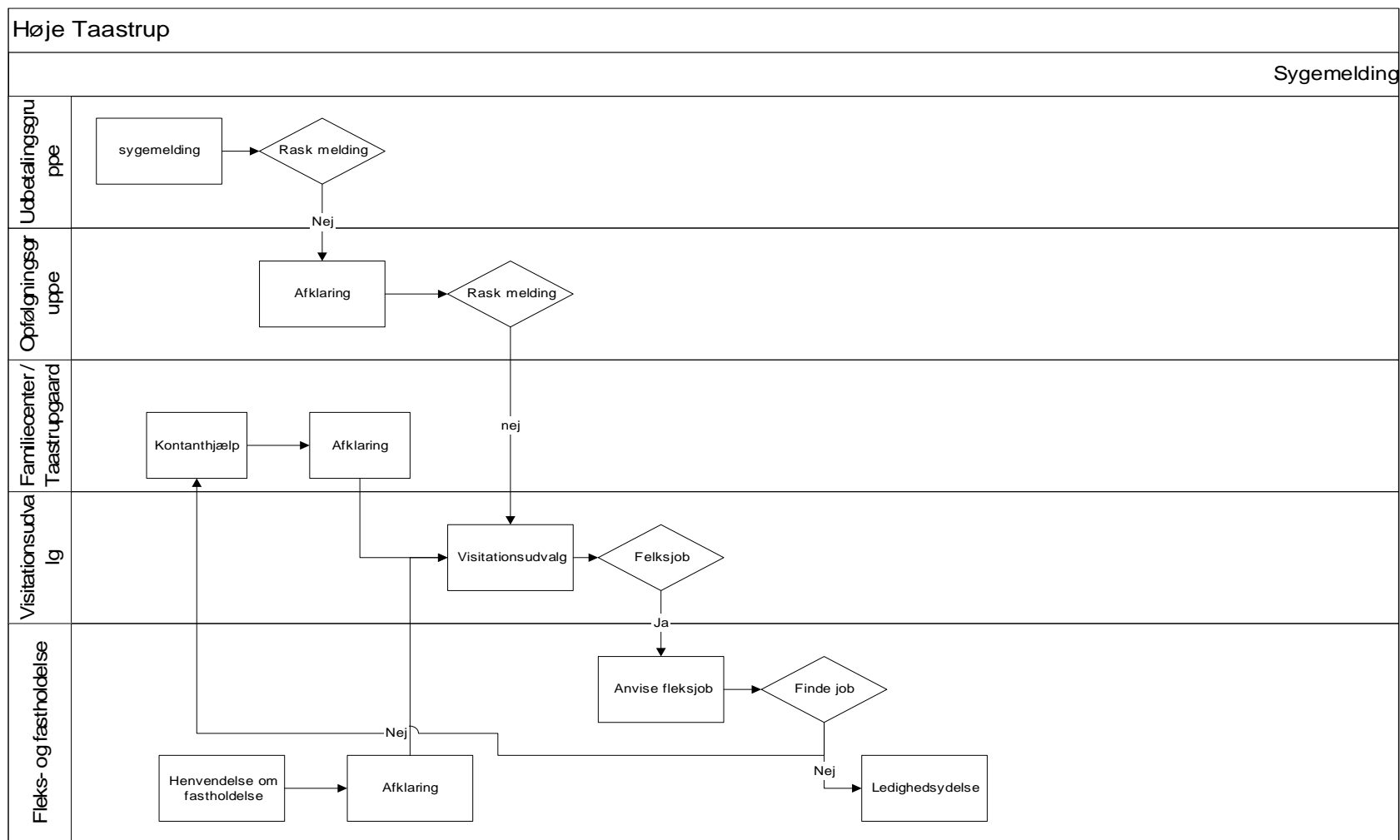
Virksomhedskonsulenter i Fleks- og fastholdelsesgruppen behandler den gruppe af borgere, der efterspørger fleksjob som middel til fastholdelse på arbejdspladsen og som ikke er sygemeldte. Arbejdsmetoden er rundbordssamtaler på virksomhed, hvor det udredes, om problemerne kan løses via intern omplacering, delvis sygemelding/behandling, arbejdsredskaber mv. eller om der skal påbegyndes udredning via ressourceprofil, lægelig afdækning, afprøvning mv. Virksomhedskonsulenter tager sig af hele sagsbehandlingen i disse tilfælde. Hvis fleksjob vurderes berettiget, indstiller virksomhedskonsulent til Visitationsudvalget.

Ad 3: Familiecentre (3 centre, distriktsopdelt) Lokalcenter Taastrupgård (borgere i Taastrupgård) Erhvervscentret.

Sagsbehandlere i familiecentrene behandler ansøgninger om fleksjob til borgere, der har en aktiv sag i centrene, oftest langvarige kontanthjælpssager. Udredning sker på samme måde som nævnt i 1 og 2 med indstilling til Visitationsudvalget. Sagsbehandlere i lokalcenter Taastrupgård behandler ansøgninger om fleksjob for borgere bosat i Taastrupgård. Udredning og indstilling som nævnt

ovenfor. Kommunens erhvervscenter (for arbejdsparate borgere) kan i enkelte tilfælde visitere sager til fleksjob for borgere, der er kendt der i forvejen. Sagsbehandling sker som ovenfor beskrevet.

Figur 6. Organisering på overførselsområdet i Høje-Taastrup Kommune



3.4.2. Døren til fleksjob

Kompetencen til at visitere til fleksjob ligger i Visitationsudvalget, Familie- og socialcentret. Visitation sker på grundlag af sagsbehandlers skriftlige fremlæggelse og faglige vurdering af sag på ugentlige møder i udvalget.

3.4.3. Tiden efter tilkendelse af fleksjob

Alle visiterede borgere til fleksjob henvises til virksomhedskonsulenterne i Fleks- og fastholdelsesgruppen, der i fastholdelsessagerne ved samtaler på virksomheden etablerer fleksjob, aftaler skånehensyn og løntilskud og udfærdiger de nødvendige dokumenter og den løbende opfølgning herefter. Opfølgningen sker som udgangspunkt efter lovgivningens regler herom (1/2 år efter oprettelse og derefter min. 1 gang årligt). Opfølgningsmåden tager udgangspunkt i borgers og virksomheds behov/ønsker og kan være skriftlig, telefonisk og/eller ved samtale på virksomheden.

Borgere, der visiteres til fleksjob uden aktuel arbejdsgiver og er berettiget til ledighedsydelse, igangsættes på ydelsen i samme gruppe og henvises til jobkonsulent i kommunens erhvervscenter, der tager sig af jobformidling. Et mindre antal borgere venter på fleksjob på kontanthjælp. Her sker jobformidling ligeledes i kommunens erhvervscenter. Den løbende opfølgning sker for alle, der venter på et fleksjob, i Fleks- og fastholdelsesgruppen i samarbejde med jobkonsulent i erhvervscentret. Denne opfølgning kan vise et behov for en egentlig og aktuel rådighedsvurdering, som foretages i Fleks- og fastholdelsesgruppen. Når der findes et fleksjob til borgeren, sker udfærdigelse af dokumenter og fastlæggelse af skånehensyn, løntilskud mv. oftest af jobkonsulent i erhvervscentret. Matchningen sker i et samarbejde mellem virksomhedskonsulent/jobkonsulent og borger/virksomhed. Administration af løntilskud, udbetaling af ledighedsydelse, tilmelding til fleksydelsesordningen, indberetning til diverse systemer, statistik mv. sker hos administrativ medarbejder i Familie- og socialcentrets stabsafdeling.

3.5. Beskrivelse af arbejdsgange i Roskilde Kommune

Nedenfor beskrives arbejdsgangene i kasserne i organisationsdiagrammet i figur 7 i forhold til etablering af fleksjob og ledighedsydelse i Roskilde Kommune.

3.5.1. Vejen til fleksjob

I Beskæftigelsesafsnittet, hvor visiteringen til fleksjob finder sted, arbejdes der ud fra generalistprincippet. Det betyder, at borgeren har samme sagsbehandler uanset forsørgelsestype. Der er således én indgang til kommunen for de personer, der har andre problemer end ledighed eller hvor sygemeldingen forventes at være længerevarende.

En sag, der "ender" med visitering til fleksjob har været behandlet fra uger til flere år.

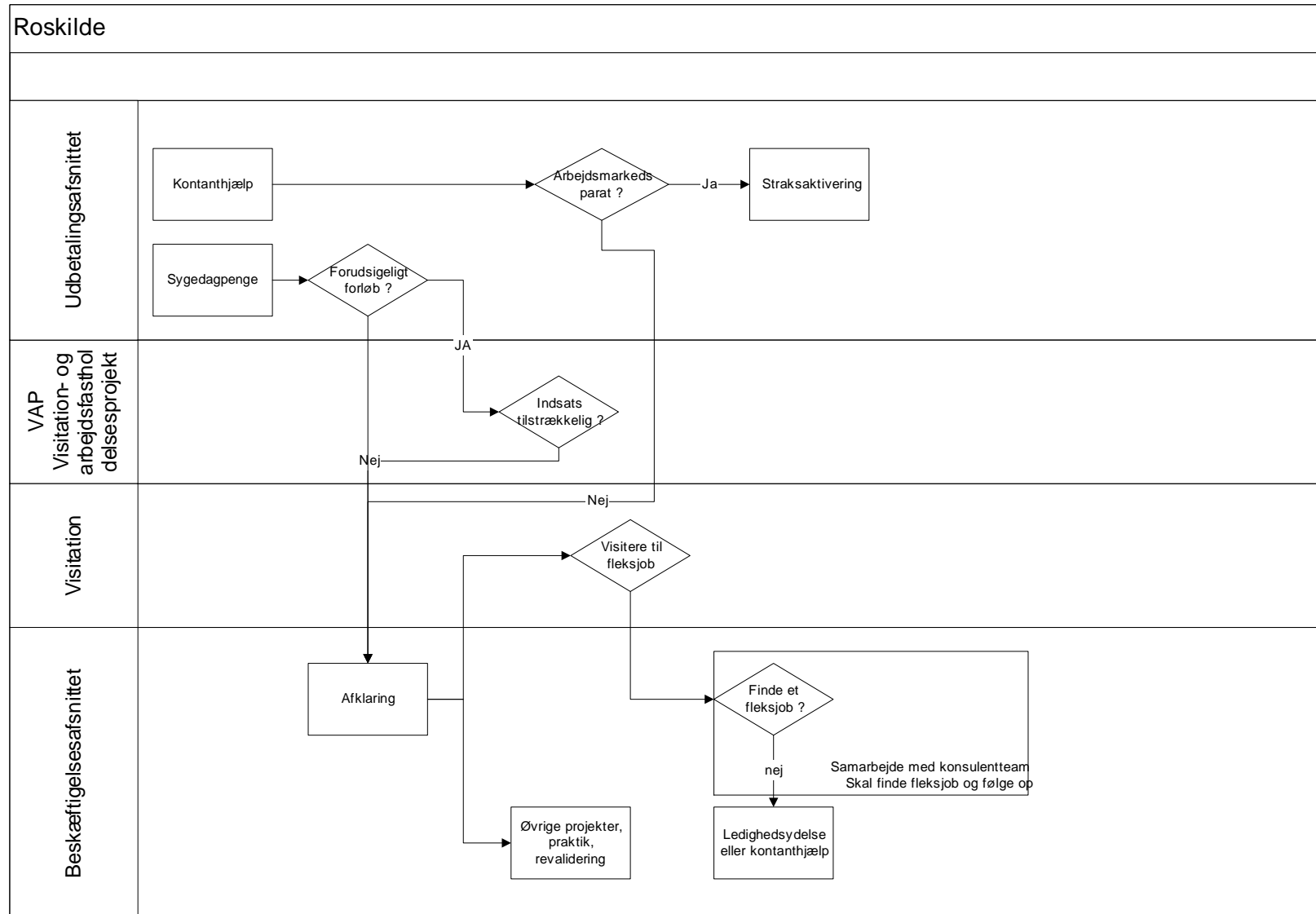
Typisk starter sagen som en sygedagpengesag med løbende opfølgning. I sygedagpengesager påbegynder sagsbehandler ressourceprofilen ved første samtale. Forløbet viser, at der er behov for iværksættelse af særlige tilbud som f.eks. behandling, arbejdsprøvning eller egentlig revalidering, hvilket iværksættes i form af f.eks. virksomhedspraktik, henvisning til kommunens revalideringsprojekter eller afklarende forløb på BOMI (Roskilde Amts Revacenter) eller daghøjskolen. Sagsbehandler har fokus på mulighederne for at forbedre arbejdsevnen – også forbedring af arbejdsevnen, således at mulighederne for at bestride et fleksjob bedres.

I arbejdsfastholdelsessager med eller uden sygemelding, hvor det vurderes, at mulighederne for at bedre arbejdsevnen er udtømte, visiteres der "direkte" til fleksjob. I denne type sager gør sagsbehandler ofte brug af fastholdelseskonsulenten. Ressourceprofilen udarbejdes af sagsbehandler - ofte på baggrund af beskrivelser fra konsulenten.

3.5.2. Døren til fleksjob

Beslutning om visitering til fleksjob træffes i Samråd (beslutningsudvalg) på baggrund af en indstilling fra sagsbehandler (ressourceprofil).

Figur 7. Organisering på overførselsområdet i Roskilde kommune



3.5.3. Tiden efter tilkendelse af fleksjob

Ved visitering til fleksjob er der som hovedregel en arbejdsgiver, der vil ansætte ansøger i fleksjob. Den lovbundne opfølgning af etablerede fleksjob foretages p.t. af virksomhedskonsulentteamet ved møde på virksomheden for at styrke kontakten til arbejdspladserne. Opfølgning derudover varetages af sagsbehandler f.eks. ved sygdom.

Ved visitering til fleksjob uden jobbet findes (bevilling af ledighedsydelse/kontanthjælp) indkaldes den ledige efterfølgende til et informationsmøde. I forlængelse af mødet, aftales der tid med en virksomhedskonsulent, der i samarbejde med pågældende arbejder på at finde en arbejdsgiver. En virksomhedskonsulent varetager herefter opfølgningen i samarbejde med sagsbehandler. Ved tvivl om rådighed iværksættes der tilbud. Ved forværring af helbredstilstand eller lign. afklares dette af sagsbehandler ved brug af ressourceprofil i forhold til vurdering af pensionsberettigelse.

Udbetaling af løntilskud til virksomhederne og ledighedsydelse sker i Udbetalingsafsnittet efter bevilling fra sagsbehandler i Beskæftigelsesafsnittet.