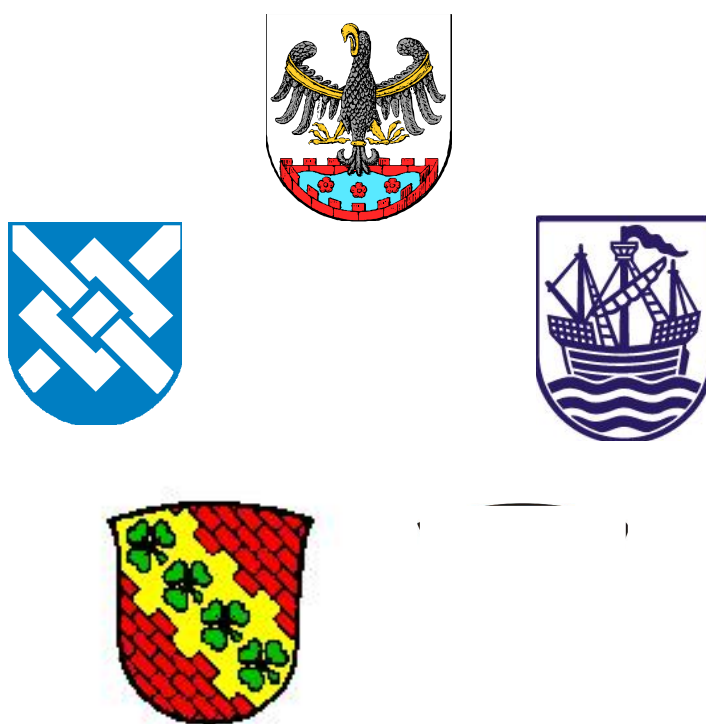


Benchmarking samarbejde Nøgletal



Nøgletal udarbejdet af:

Gladsaxe, Høje-Taastrup, Helsingør, Greve og Roskilde kommuner
November 2004

Nøgletallene er udarbejdet af en tværgående arbejdsgruppe bestående af:

Marcello Castrone, Gladsaxe Kommune

Karin Mikkelsen, Høje-Taastrup Kommune

Jan Arvig (projektleder), Helsingør Kommune

Helge Jensen, Greve Kommune

Anders Pedersen, Roskilde Kommune

Indholdsfortegnelse

1. INTRODUKTION.....	4
2. BEFOLKNING.....	6
3. INDTÆGTER	9
4. BESKATNINGSGRUNDLAG OG BLOKTILSKUD	11
5. KOMMUNERNES UDGIFTSBEHOV	13
6. BØRNEPASNING	16
7. FOLKESKOLEN	18
8. ÆLDRE.....	21
9. ØVRIGE SOCIALE OMRÅDER	25
10. FRITID, BIBLIOTEKSVÆSEN, KULTUR M.V.	31
11. VEJVÆSEN	32
12. ADMINISTRATION	33

1. Introduktion

1.1 Formål og mål

Udarbejdelsen af nøgletal for 2004 er en del af Benchmarkingsamarbejdet mellem Gladsaxe, Høje-Taastrup, Helsingør, Greve og Roskilde kommuner.

Det er hensigten, at der udarbejdes nøgletal hvert år. Nøgletal indeholder hovedtal for alle større udgiftsområder for de fem kommuner. Nøgletallene er primært baseret på nøgletal fra ECO-Analyse A/S samt på tal, der er indberettet til Danmarks Statistik.

Tabeller og figurer er forsøgt afgrænset, så de mest informative er tilbage. Der er herved blevet plads til korte kommentarer vedrørende forskelle og ligheder mellem de enkelte kommuner. Nøgletallene indgår som en del af grundlaget for at udvælge områder, som en større årlig analyse skal fokusere på.

Nøgletal er informationer, der i kort og overskuelig form belyser strukturen og udviklingen i en kommune. Nøgletal giver sjældent forklaringen på forskelle, men de kan være udgangspunkt for at formulere relevante spørgsmål, der så må undersøges nærmere. Nøgletal bør således ikke fortolkes isoleret.

1.2 Metode og datagrundlag

Udgangspunktet for at udvælge nøgletal, der indgår i denne rapport, er en nøgletalskørsel foretaget af ECO Analyse A/S for de 5 kommuner i benchmarkingsamarbejdet.

På baggrund af disse nøgletal har samarbejdskommunerne udvalgt nøgletal inden for hovedområderne og suppleret dem med egne beregninger der, hvor man har fundet det hensigtsmæssigt.

I rapporten indgår regnskabstal for år 2001, 2002 og 2003. Regnskabstallene er omregnet til år 2004 prisniveau¹.

Udover nøgletal fra ECO Analyse A/S indgår tal fra Danmarks Statistiks Statistikbanken og fra de fem kommuners regnskaber.

Nøgletallene er så vidt muligt korrigeret med hensyn til forskelle i konterings- og opgørelsesmetoder de 5 kommuner imellem. Bl.a. er centralt posterede rengøringsudgifter fordelt på respektive funktioner. Imidlertid er det ikke muligt at korrigere for løn- og prisdifferencer, herunder for kommunernes placering inden for stedtillægs-områderne, der påvirker lønveuet.

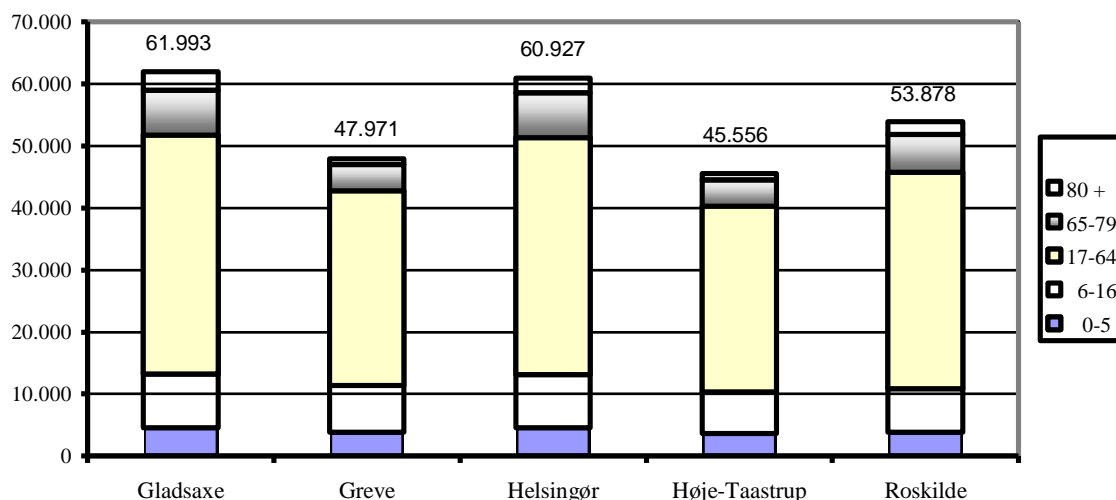
Disse korrektioner, samt at tallene er omregnet til nyt prisniveau betyder, at der ikke talmæssigt kan drages sammenligning med tidligere års rapporter.

De 5 kommuners nøgletal sammenlignes med gennemsnittet i hovedstadsområdet og gennemsnittet i hele landet. På nogle områder har det kun været muligt at vise gennemsnit for 2003. Sammenligningen med hovedstadsområdet omfatter nogle steder kun "de 3 amter", som svarer til hovedstadsområdet eksklusiv Københavns og Frederiksberg Kommune.

¹ Hertil er benyttet KL's oplysninger fra budgetvejledning 2005, skrivelse G. 1-2, tabel 13 fra 22. juni 2004. Fra 2001 til 2004 = 9,75 %. Fra 2002 til 2004 = 7,00 %. Fra 2003 til 2004 = 3,38 %.

2. Befolkning

Figur 1 – Indbyggere pr. 1. januar 2004



Kilde: Danmarks Statistik, Statistikbanken, tabel BEF1

Tabel 1 – Befolkningens procentvise fordeling på aldersgrupper

Pr. 1.1.2004	0-5 årige	6-16 årige	17-64 årige	65-79 årige	80+ årige
Gladsaxe	7,5	14,0	62,0	11,6	4,9
Høje-Taastrup	7,9	14,7	65,9	9,2	2,3
Helsingør	7,6	14,0	62,6	11,8	3,9
Greve	8,1	15,6	65,4	8,8	2,1
Roskilde	7,1	13,1	64,8	11,2	3,8
Gennemsnit, 5 kommuner	7,6	14,2	64,0	10,7	3,5
Gennemsnit i hovedstadsområdet	7,4	8,7	71,4	7,9	4,6
Gennemsnit, i hele landet	7,4	13,7	64,0	10,9	4,0

Kilde: Danmarks Statistik, Statistikbanken, tabel BEF1

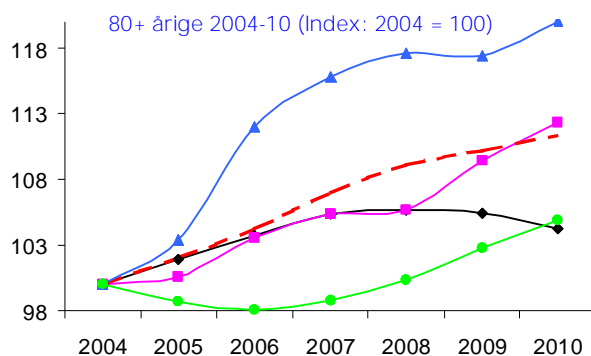
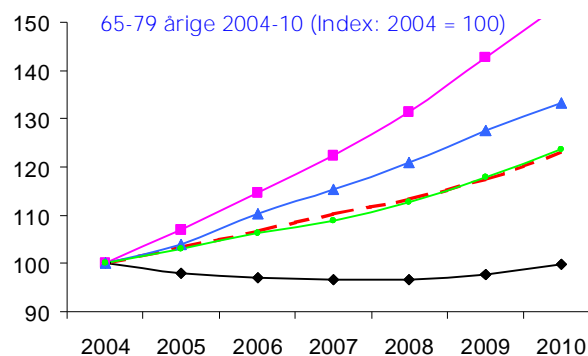
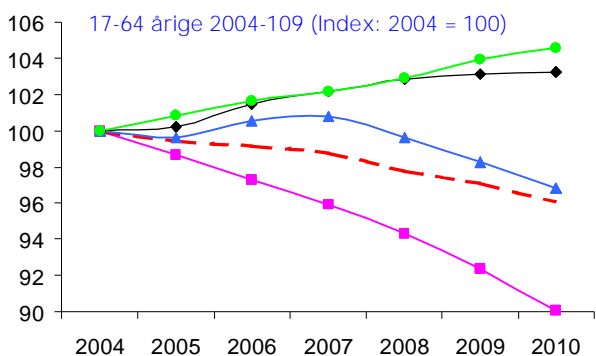
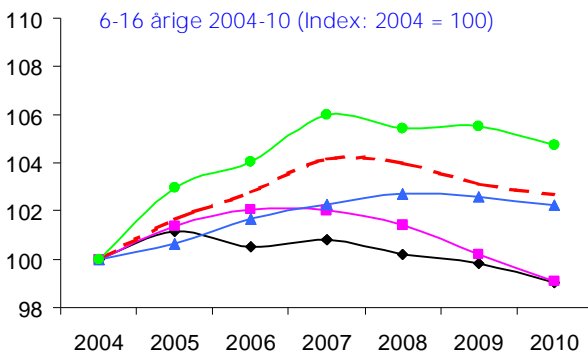
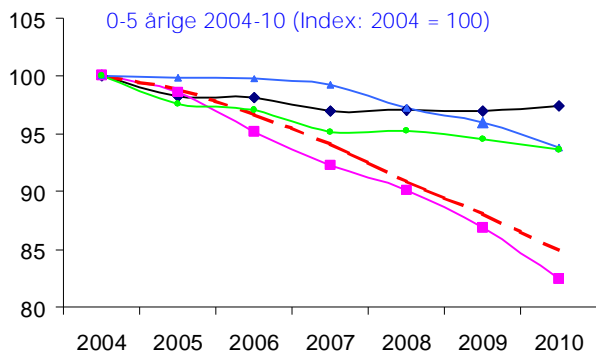
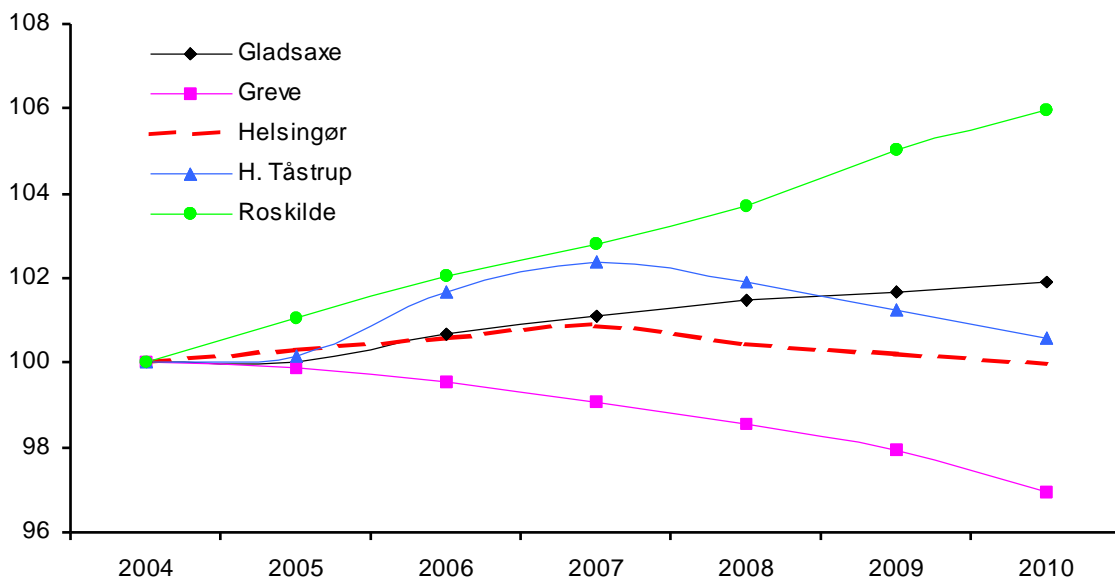
Greve kommunes andel af de 0-16 årige (23,7 %) er højest blandt kommunerne. Roskilde kommune ligger omvendt lavest med en andel på kun 20,2 %.

Høje Taastrup kommune har den største andel af 17-64 årige, mens Gladsaxe kommune har den laveste andel.

For andelen af 65-79 årige ligger Helsingør kommune højest og Greve lavest. Andelen af de 80+ årige er højest i Gladsaxe kommune og lavest i Greve.

Figur 2 – Befolkningsudviklingen 2003-2009

Befolkningen i alt 2004-10 (Index: 2004 = 100)



Fælles udviklingstræk hos de fem kommuner i demografiudviklingen kan opgøres til.

- Færre 0-5 årige.
- Flere 6-16 årige frem til 2007-8, hvor efter de fleste af kommunerne oplever en tilbagegang.
- En særdeles kraftig stigning i antallet af 65-79 årige.
- En kraftig stigning i antallet af 80+ årige.

Gladsaxe

Gladsaxe er kendetegnet ved at være en fuldt udbygget kommune. En stor andel af kommunens borgere er allerede mellem 65 og 79 år, og disse vil med tiden medføre en kraftig udvidelse af gruppen af 80+ årige. Udviklingen i børnetallet ser dog anderledes ud. Der bliver færre børn i aldersgruppen 0-5 år i hele perioden til 2009. For skolebørnene sker der en næsten konstant tilbagegang i hele perioden.

Greve

Greve er på vej til at blive en fuldt udbygget kommune. De 17-64 årige borgere bliver indenfor gruppen såvel ældre som færre. Samtidig forøges antallet af 65-79 årige, mens antallet af 0-5 årige falder kraftigt. Som i de andre kommuner forventes en kraftig stigning i gruppen af de 80+ årige. Gruppen af skolebørn fra 6-16 år falder moderat fra 2005 og frem.

Helsingør

Udviklingen i Helsingørs befolkning ligner den i Greve, nemlig flere i aldersgruppen 65-79 år, flere skolebørn frem til 2005, hvorefter der vil ske en moderat tilbagegang i antallet af skolebørn. Ligeledes vil der i perioden blive betydeligt færre 0-5-årige. Gruppen af 80+ årige vil også stige kraftigt i Helsingør.

Høje-Taastrup

Høje-Taastrup er en demografisk set "ung kommune", men udviklingen i den ældre del af befolkningen følger de andre kommuner. Væksten i 80+ årige er den kraftigste i de fem kommuner. De 6-16 årige stiger moderat frem mod et toppunkt i 2007.

Roskilde

Roskilde adskiller sig markant fra de 4 andre kommuner, fordi der forventes en stigning i den samlede befolkning på ca. 9 % frem til 2010. Denne stigning forventes at finde sted, fordi Roskildes boligmasse øges i de kommende år. Tilflytningen af nye borgere forventes at slå igennem for alle aldersgrupper – undtagen de 0-5 årige.

3. Indtægter

De største kommunale indtægtskilder er indkomstskatter, ejendomsskatter og ejendomsværdiskatter. Disse tre elementer udgør tilsammen beskatningsgrundlaget i kommunerne.

Tabel 2 – Udskrivningsgrundlag m.v. – budget 2004

Kr. pr. indbygger	Gladsaxe	Høje-Taastrup	Helsingør	Greve	Roskilde	Gennemsnit 5 kommuner	Gennemsnit i hovedstaden*	Gennemsnit i hele landet
Udskrivningsgrundlag	136.749	128.833	131.269	142.183	141.280	136.063	142.131	121.304
Grundværdier	172.609	147.356	164.952	149.426	158.506	158.570	161.663	111.545
Beregnet grundlag for ejendomsværdiskat	7.602	7.928	8.560	11.585	8.454	8.826	9.961	6.674
Beskatningsgrundlag	156.434	147.076	151.376	164.228	160.830	155.989	163.408	138.766
Udligning og generelle tilskud	4.019	7.109	6.020	1.144	2.451	4.149	967	5.358
Selskabsskatter	2.684	2.007	375	454	363	1.177	806	668
Øvrige skatter	1.708	1.757	1.004	830	1.846	1.429	1.219	895
Renter og afdrag	-246	-1.034	-2.112	-393	-1.615	-1.080	-748	-609
Ressourcegrundlag	195.807	194.518	176.873	174.043	175.515	183.351	174.229	169.201

Kilde: ECO-nøgletal, tabel 3.10

* Gennemsnit for 3 amter – Københavns, Roskilde og Frederiksborg amt.

Udskrivningsgrundlaget er det samme som indkomstskattegrundlaget i kommunen. Blandt de 5 kommuner har Roskilde og Greve Kommune det største udskrivningsgrundlag pr. indbygger. Helsingør Kommunes udskrivningsgrundlag ligger lidt under gennemsnittet, mens Høje-Taastrup Kommune har et udskrivningsgrundlag, der ligger noget under kommunernes gennemsnit.

Sammenligning af beskatningsgrundlaget i kommunerne viser samme fordeling. Roskilde og Greve Kommune ligger højest. Gladsaxe kommune lige omkring gennemsnittet, mens Høje-Taastrup og Helsingør Kommune ligger under gennemsnittet. Indkomstskattegrundlaget tillagt skattegrundlaget af ejendomsskatterne, der udgør 7 % af grundværdierne og det beregnede grundlag for ejendomsværdiskat, ændrer ikke billedet.

De øvrige kommunale indtægter som udligning og generelle tilskud, selskabsskatter, øvrige skatteindtægter, momsudligning mv. omregnet til beskatningsgrundlagsværdi indgår i ressourcegrundlaget.

Sammenligning af ressourcegrundlaget i de 5 kommuner giver et helt andet billede. Gladsaxe og Høje-Taastrup Kommune har det højeste ressourcegrundlag pr. indbygger, mens Roskilde, Helsingør og Greve Kommunes ressourcegrundlag pr. indbygger er mindre end gennemsnittet.

Tabel 3 – Likvide aktiver og langfristet gæld 2004 - skatteprocenter m.v. budget 2005

Kr. pr. indbygger	Gladsaxe	Høje-Taastrup	Helsingør	Greve	Roskilde	Gennemsnit	Gennemsnit i hovedstaden**	Gennemsnit i hele landet
2004								
Likvide aktiver	3.903	3.837	744	1.213	212	1.982	2.126	2.346
Langfristet gæld	5.984	11.196	9.138	8.647	17.407	10.474	10.360	9.022
2005								
Udskrivningsprocent	20,20	20,60	20,90	19,10	20,40	20,27	20,26	20,75
Grundskyld ‰	13,00	15,00	17,50	8,00	12,00	12,70	13,39	13,38
Beskatningsniveau* (i ‰)	20,16	20,66	21,19	18,41	20,17	20,12	20,00	20,57
Dækningsafgift ‰	10,00	10,00	5,80	5,00	10,00	7,16	-	-

Kilde: ECO-nøgletal, tabel 3.10 og 3.30

* Beskatningsniveauet summen af indkomst- og grundskatter (inkl. ejendomsværdiskat) i % af beskatningsgrundlaget.

** Gennemsnit for 3 amter – Københavns, Roskilde og Frederiksborg amt.

Den langfristede gæld pr. indbygger varierer meget blandt de 5 kommuner. En forklaring på den store variation mellem kommunerne kan være forskelle mellem kommunerne på, hvor stor den langfristede gæld er til deres forsyningsvirksomheder og deres optagne lån til ældreboliger.

Samlet set er den langfristede gæld pr. indbygger i Gladsaxe Kommune væsentligt lavere end i de andre 4 kommuner, og også lavere end både lands- og hovedstadsgennemsnittet. Der er også stor forskel på kommunernes likvide aktiver. Her topper Gladsaxe og Høje Taastrup kommune med hhv. 3.903 og 3.837 kr. pr. indbygger. De øvrige kommuners likvide aktiver ligger under lands- og hovedstadsgennemsnittet.

Forskellene i kommunernes udskrivningsprocent (den kommunale skatteprocent) og grundskyldspromille bliver afspejlet i beskatningsniveauet. Greve Kommunes beskatningsniveau på 18,41 % er både meget lavere end de øvrige 4 kommuner og ligger også meget under det gennemsnitlige beskatningsniveau i hovedstadsområdet for i hele landet.

Gladsaxe, Høje-Taastrup og Roskilde kommuner har et beskatningsniveau, som er nogenlunde ens. Det ligger under landsgennemsnittet, men på niveau med eller lidt over gennemsnittet i hovedstadsområdet. Beskatningsniveauet i Helsingør Kommune er 21,19 % og dermed det højeste blandt alle 5 kommuner, samt højere end gennemsnittet på såvel landsplan som i hovedstadsområdet.

Der er også forskel på, hvad kommunerne opkræver i dækningsafgift af erhvervsejendomme. I Gladsaxe, Høje-Taastrup og Roskilde Kommune er dækningsafgiften på 10 ‰. I Helsingør Kommune er den kun 5,8 ‰ og Greve Kommune 5 ‰.

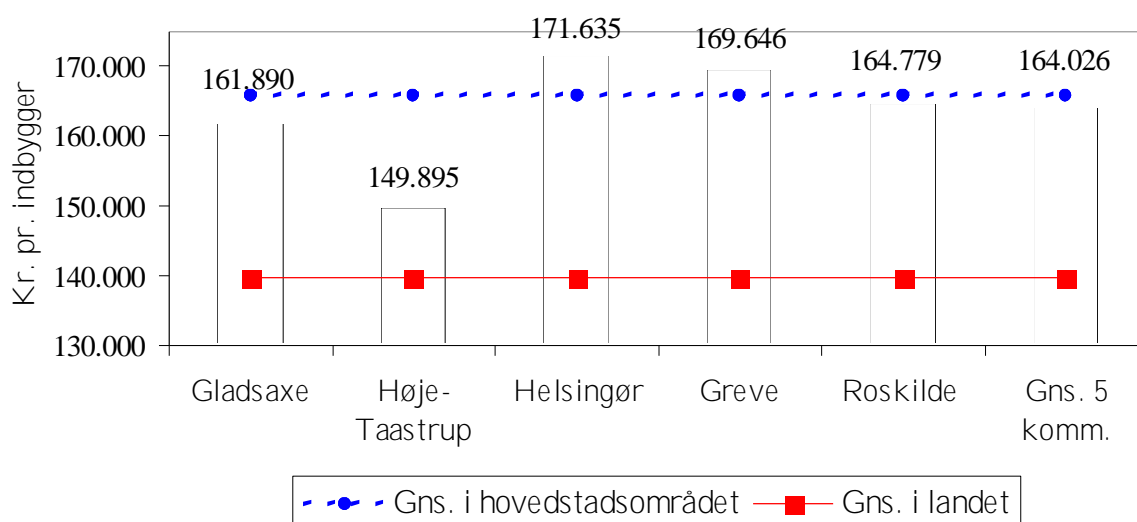
4. Beskatningsgrundlag og bloktilskud

Udligning mellem kommunerne og generelle tilskud fra staten er en del af kommunernes samlede finansiering. Der er dog stor forskel på, hvor meget udligning og generelle tilskud bidrager til finansieringen i den enkelte kommune. Det skyldes at skattegrundlag, alderssammensætning og social struktur varierer meget kommunerne imellem. Derfor har nogle af sammenligningskommunerne nettoindtægter fra ordningerne, mens de øvrige kommuner har nettoudgifter til ordningerne.

Udligningsordningerne omfatter udligning af beskatningsgrundlag, udligning af udgiftsbehov, momsudligningen og en række særlige udligningsordninger. F.eks. udligning vedrørende udlændinge og boligstøtteudligningen i hovedstadsområdet. Kommunerne i hovedstadsområdet er både omfattet af en lands- og en hovedstadsudligning af beskatningsgrundlag og udgiftsbehov.

Figur 3

Beregnet beskatningsgrundlag i 2005 (Statsgarantital)



Kilde: Indenrigs- og Sundhedsministeriet, Kommunal udligning og generelle tilskud 2005.

Udligning af beskatningsgrundlag sker efter kommunernes beregnede beskatningsgrundlag i forhold til henholdsvis gennemsnittet i landet og til gennemsnittet i hovedstadsområdet.

Alle 5 kommuner har et højere beskatningsgrundlag end landsgennemsnittet på 139.808 kr. pr. indbygger og betaler derfor til landsudligningen af beskatningsgrundlag. Helsingør og Greve Kommune bidrager mest, fordi de to kommuner har det højeste beskatningsgrundlag i 2005. Helsingør Kommunes beskatningsgrundlag i 2005 er usædvanligt højt. Dette skyldes, at beskatningsgrundlaget i 2005 – ved valg af statsgaranti - bygger på det reelle beskatningsgrundlag i 2002. I 2002 havde Helsingør Kommune en helt ekstraordinær skatteindtægt.

I hovedstadsudligningen af beskatningsgrundlag ser det anderledes ud. Alene Helsingør og Greve Kommunes beskatningsgrundlag er højere end hovedstadsgennemsnittet på 165.881 kr. pr. indbygger.

Derfor bidrager de to kommuner også til udligningen af beskatningsgrundlaget i hovedstaden, hvorimod de øvrige 3 kommuner modtager bidrag fra denne ordning. Roskilde Kommune modtager mindst, mens Høje-Taastrup Kommune modtager mest pr. indbygger.

Roskilde Kommune har som den eneste af sammenligningskommunerne valgt selvbudgettering i 2005.

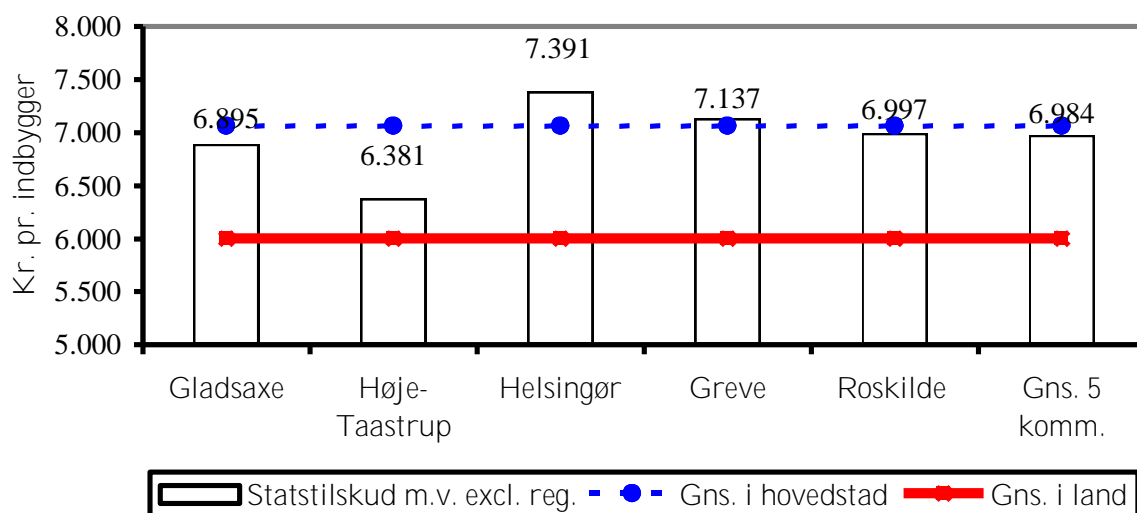
Statstilskuddet (bloktilskuddet)

Bloktilskuddet bliver primært fordelt efter kommunernes beskatningsgrundlag, men siden 2004 er 1 mia. kr. af bloktilskuddet blevet fordelt efter de enkelte kommuners økonomiske belastning på overførselsområdet ud fra en særlig fordelingsnøgle.

Derudover modtager kommunerne et statstilskud vedr. ældreområdet, og i forbindelse med Regeringens forårspakke fra 2004 er der indført en mellemkommunal udligning, der neutraliserer den byrdefordelingsmæssige virkning heraf.

Figur 4

Statstilskud i 2005 (Statsgarantital) excl. efterreg. tidl. år
+ tilskud til ældre og belastning overførselsområdet



Kilde: Indenrigs- og Sundhedsministeriet, Kommunal udligning og generelle tilskud 2005.

Alle 5 kommuners tilskud er højere end landsgennemsnittet på 6.001 kr. pr. indbygger. Det skyldes, at alle kommuner har et beskatningsgrundlag, som ligger over landsgennemsnittet.

Helsingør og Greve kommuner får tilskud, der er over gennemsnittet i hovedstadsområdet på 7.061 kr. pr. indbygger. De øvrige kommuners tilskud er lavere end hovedstadsgennemsnittet.

Høje-Taastrup Kommune modtager det laveste tilskud efterfulgt af Gladsaxe og Roskilde. Det er en konsekvens af, at statstilskuddet bliver fordelt ud fra det beregnede beskatningsgrundlag, hvor disse kommuner ligger under gennemsnittet i hovedstadsområdet.

Selskabsskatter, dækningsafgift og pensionsafgifter indgår ikke i opgørelsen af beskatningsgrundlag.

5. Kommunernes udgiftsbehov

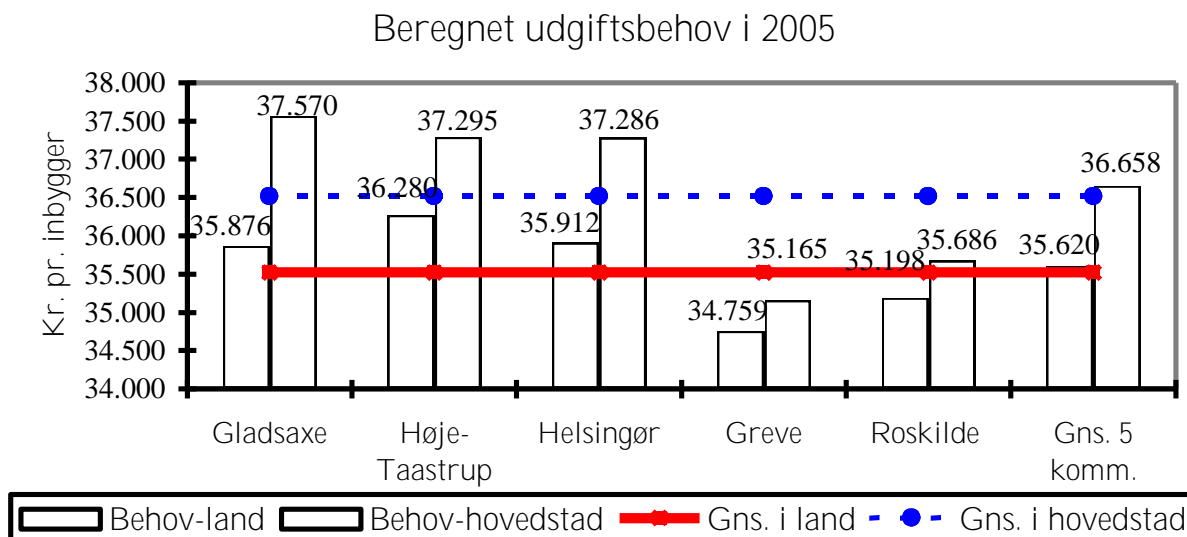
Den sociale og befolkningsmæssige struktur i de enkelte kommuner påvirker udgifterne. Det kan være en del af forklaringen på de forskelle, der kan konstateres mellem kommunerne på nogle af de forskellige udgiftsområder.

Kommunernes udgiftsbehov er sammensat af et fast grundtillæg, samt for den enkelte kommune et beregnet aldersbetinget udgiftsbehov. Desuden indgår et beregnet socialt betinget udgiftsbehov jfr. det efterfølgende viste sociale indeks i figur 6.

Der beregnes ét udgiftsbehov for hovedstadsområdet og ét for landet som helhed. Indenrigs- og Sundhedsministeriet fastsætter de kriterier, der indgår i beregningen af udgiftsbehovene. Sammenligningskommunerne er omfattet af begge ordninger.

Udligning af udgiftsbehov sker ud fra kommunens beregnede udgiftsbehov pr. indbygger sat i forhold til henholdsvis landsgennemsnittet og hovedstadsgennemsnittet. Ligger en kommune over gennemsnittet er den tilskudsmodtager. Kommunen er modsat bidragsyder, hvis den ligger under gennemsnittet.

Figur 5



Kilde: Indenrigs- og Sundhedsministeriet, Kommunal udligning og generelle tilskud 2005.

Det gennemsnitlige beregnede udgiftsbehov pr. indbygger for hele landet udgør 35.520 kr. i hovedstadsområdet udgør beløbet 36.517 kr.

Det er væsentlige beløb, der omfordeles i systemet pga. forskelle i de enkelte kommuners beregnede sociale belastning og forskelle i alderssammensætning. Beregningerne for 2005 bygger på situationen pr. 1. januar 2004. Ændringerne fra år til år kan være ret væsentlige.

F.eks. får Høje-Taastrup Kommune 9,4 mio. kr. mere i tilskud i 2005 end i 2004, hvilket må skyldes ændringer i denne kommunes strukturelle forhold. Greve og Roskilde kommuners bidrag til ordningerne er faldet i forhold til 2004. Det indikerer, at deres udgiftsbehov er blevet større i forhold til beregningen for 2004.

Tabel 4 – Udgiftsbehovsudligning 2005

	Gladsaxe	Høje-Taastrup	Helsingør	Greve	Roskilde
Pr. indbygger i kr.	652	724	554	-813	-407
I alt i 1.000 kr.	40.260	33.048	33.864	-38.856	-21.912

Kilde: Indenrigs- og Sundhedsministeriet, Kommunal udligning og generelle tilskud 2005.
+ = indtægt - = udgift

I tabel 4 kan det aflæses, at Greve Kommune, i forhold til sammenligningskommunerne, har det laveste beregnede samlede udgiftsbehov efterfulgt af Roskilde. Kun Greve kommune ligger under gennemsnittet i både lands- og hovedstadsudligningen. Samlet set er Greve og Roskilde Kommune dog begge netto-bidragyder til udgiftsbehovs-udligningerne.

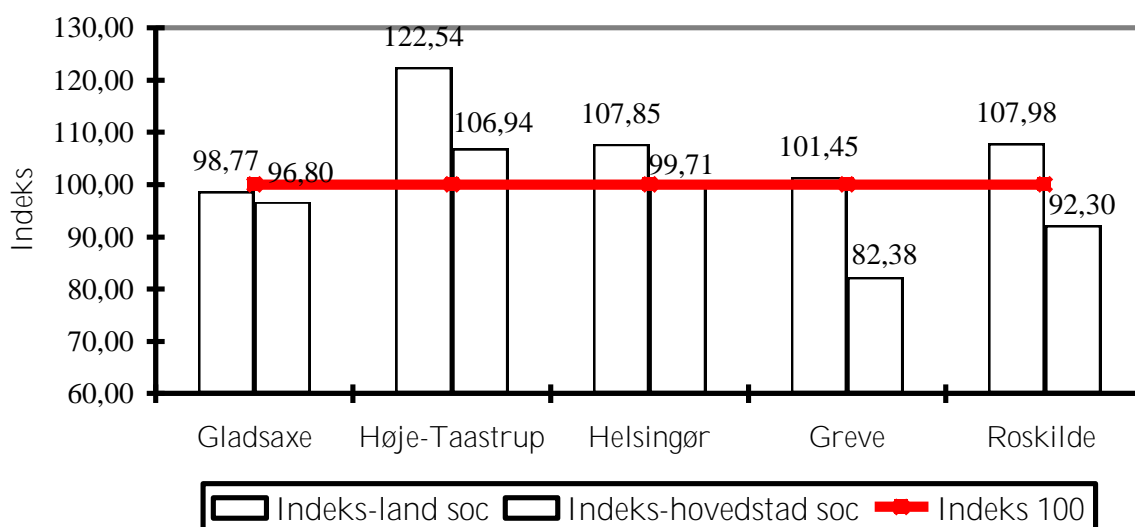
Greve bidrager samlet mest med 38,9 mio. kr. efterfulgt af Roskilde med 21,9 mio. kr. De øvrige tre kommuner er samlet bidragsmodtagere. Gladsaxe Kommune modtager mest med 40,2 mio. kr., Helsingør 33,9 mio. kr., og Høje-Taastrup 33,0 mio. kr.

Det sociale indeks, som er vist efterfølgende, er som nævnt ét af elementerne i den opgørelse af, hvor økonomisk belastet en kommune er, når der tages hensyn til borgernes sociale forhold, kommunens boligbestand m.v. Desuden opgøres som nævnt et særligt aldersbetings udgiftsbehov. Indeksene indgår som faktor i udgiftsbehovsudligningerne. Det er fastsat ved lov, hvilke kriterier der lægges til grund for beregningerne. For kommunerne i hovedstadsområdet beregnes to sociale indeks. De benyttes dels i landsudligningen af udgiftsbehov, dels i hovedstadsudligningen af udgiftsbehov.

Kriterierne er forskellige i lands- og hovedstadsudligningen. Kriterierne er objektive kriterier, der ikke er tilknyttet bestemte kommunale udgifter, men som indikerer noget om kommunens sociale struktur. Der indgår forskellige elementer i kriterierne, f.eks. indgår antal børn af enlige forsørgere, antal ikke beskæftigede 20-59 årige, antal udlændinge fra 3. lande i begge indeks. I hovedstadsudligningen indgår desuden antal udlejningsboliger og antal 25-49 årige uden erhvervsuddannelse. Disse kriterier indgår ikke i landsudligningen, hvor der til gengæld tages hensyn til boligkriteriet og antal indbyggere i socialt belastede boligområder.

Figur 6

Det sociale indeks i 2005



Kilde: Indenrigs- og Sundhedsministeriet, Kommunal udligning og generelle tilskud 2004.

Indeks 100 er gennemsnittet i begge sociale indeks. Det udtrykker en del af den sociale belastning (udgiftsbehov) i en gennemsnitskommune i henholdsvis hovedstadsområdet og hele landet. Hvis en kommunes indeks er højere end 100, betyder det, at kommunen er mere socialt belastet end gennemsnittet, dvs. har et højere socialt udgiftsbehov end gennemsnittet.

Det fremgår af figur 6, at der er rimelig stor forskel mellem de 5 kommuner. Bortset fra Gladsaxe Kommune ligger øvrige sammenligningskommunernes sociale belastning over gennemsnittet på landsplan, hvilket udløser tilskud. Høje-Taastrup Kommune sociale udgiftsbehov ligger højest - over 20 % højere.

I hovedstadsområdet er billedet anderledes. Her er det kun Høje-Taastrup Kommune, der ligger over gennemsnittet.

De øvrige fire kommuner ligger under gennemsnittet. Greve lavest med ca. 18 % under gennemsnittet efterfulgt af Roskilde ca. 8 % og Gladsaxe ca. 3 %. Helsingør Kommune ligger meget tæt på gennemsnittet.

Samlet set er Høje-Taastrup kommunes sociale belastning (udgiftsbehov) højere end i de øvrige kommuner. Derfor må det forventes, at Høje-Taastrup har et højere udgiftsniveau på nogle udgiftsområder end i de øvrige 4 kommuner.

6. Børnepasning

Nettodriftsudgifterne til børnepasning omfatter udgifter til løn, diverse tilskud, materialer og ejendomsdrift samt indtægter i form af takstbetaling. Mere detaljeret omfatter udgifterne fælles formål, herunder blandt andet udgifter til fripladser, tilskud til nedsættelse af forældrebetaling og søskenderabat, dagpleje, vuggestuer, børnehaver, integrerede institutioner, klubber og SFO m.v. Udgifterne afspejler hele gruppen af 0-10 årige.

Tabel 5 – Nettodriftsudgifter til børnepasning i alt kr. pr. 0-10 årig

Prisniveau 2004	Regnskab 2001	Regnskab 2002	Regnskab 2003
Gladsaxe	45.759	45.797	45.976
Høje-Taastrup	49.310	49.751	48.885
Helsingør	42.162	42.255	42.107
Greve	37.179	36.405	37.548
Roskilde	46.628	48.210	47.439
Gennemsnit, 5 kommuner	44.207	44.484	44.391
Gennemsnit, 3 amter	39.814	39.687	39.402
Gennemsnit, hele landet	33.558	33.688	33.419

Kilde: ECO-nøgletal, tabel 5.11, korrigeret for centralt konterede rengøringsudgifter.

Nettoudgifterne viser i gennemsnit en svagt faldende tendens fra 2002 til 2003. Gladsaxe og Greve havde et stigende udgiftsniveau fra 2002 til 2003 – dog havde Greve kommune et faldende udgiftsniveau fra 2001 til 2002. Kommunernes udgiftsniveau ligger højere end amts gennemsnittet undtagen Greve, og alle 5 kommuners udgifter pr. 0-10 årige er højere end gennemsnittet for hele landet. Greve ligger markant lavere end de andre kommuner.

Udgiftsniveauet hænger også sammen med udgiftsniveauet indenfor aldersklasser og den sociale struktur, f.eks. andel af udlændinge i institutionerne, samt ikke mindst kommunernes andel af 0-2 årige, 3-5 årige i forhold til alle 0-10 årige, fordi de yngste børn er dyrere. Endelig kan forskellene tilskrives kommunernes politiske fastlagte serviceniveau.

Tabel 6 – Takster 2005

	Dagpleje 0-2 årige	Vuggestue 0-2 årige	Børnehave 3-5 årige	Aldersintegrerede 0-2 årige	Aldersintegrerede 3-5 årige	SFO 6-9 årige	Fritidsklub 10-13 årige (eftermiddag)
Gladsaxe	2.045	2.045	1.780	2.045	1.780	1.100	330
Høje-Taastrup	2.146	2.146	1.621	2.146	1.621	1.059	465
Helsingør	2.955	3.130	1.620	3.130	1.620	900	425
Greve	2.677	3.132	1.652	3.132	1.652	1.198	343
Roskilde	2.210	2.725	1.560	2.725	1.560	1.411	503/442
Gennemsnit	2.407	2.636	1.647	2.636	1.647	1.134	2.140

* Roskilde har differenceret takst på fritidsklub for 4.-5.kl. 503 kr., og for 6.-7.kl. 442 kr.

Kilde: Kommunernes budgetter 2005.

Taksterne beregnes alene ud fra institutionernes driftsudgifter til løn m.v. eksklusiv ejendomsudgifter.

Der er stor forskel på de takster kommunerne har fastsat i pasningsordningerne. Det kan skyldes kommunale tilskud til forældrebetalingen og/eller forskelle i driftsudgifterne. Helsingør Kommune har de højeste takster for de 0-2 årige i dagpleje og Greve kommune har den højeste takst for vuggestuer og aldersintegrerede 0-2 års institutioner. Gladsaxe ligger højest på børnehave og aldersintegrerede 3-5 års institutioner. Roskilde ligger med højest takster for SFO og klubområdet. Helsingør ligger lavest på SFO-området og Gladsaxe ligger lavest på klubområdet.

Gladsaxe kommune opkræver den laveste takst for de 0-2 årige i vuggestuer. Den er 1.087 kr. lavere end Greve Kommune. Roskilde kommuner opkræver den laveste takst for 3-5 års institutioner. Den er 220 kr. lavere end Gladsaxe kommune.

Tabel 7 - Oversigt over procenter anvendt ved beregning af forældrebetaling

%-andel af betalingsgrundlag budget 2005	Dagpleje 0-2 årige	Vuggestuer 0-2 årige	Børnehave 3-5 årige	Aldersintegrerede 0-2 årige	Aldersintegrerede 3-5 årige
Gladsaxe	22,00	20,00	30,00	20,00	30,00
Høje-Taastrup	23,13	22,58	30,00	27,50	27,50
Helsingør	33,00	33,00	33,00	33,00	33,00
Greve	33,00	31,00	32,00	31,00	32,00
Roskilde	24,09	27,50	29,02	30,00	30,00
Gennemsnit	27,04	26,82	30,80	28,30	30,50

Kilde: Kommunernes budgetter 2005

Det er de enkelte byråd, der fastsætter størrelsen af forældrebetaling indenfor lovens bestemmelser. Forældrebetalingen udgør max. 30 % uden pladsgaranti, og op til 33 % med pladsgaranti, hvis byrådene samtidig opfylder en række specielle krav i forbindelse med garantien. De anvendte procentsatser er en væsentlig del af forklaringen på forskellene i taksterne.

Tabel 8 - Dækningsgrader 2003 for børn indskrevet i dagpleje, daginstitutioner og skoleordning/fritidshjem

Procent	0-2 årige	3-5 årige	6-9 årige	Pasningsgaranti	
				Ja/Nej	Indført
Gladsaxe	63,8	97,4	92,6	Ja	1993
Høje-Taastrup	59,7	96,0	86,7	Ja	1993
Helsingør	50,7	94,3	90,3	Ja	2003
Greve	60,3	95,1	89,4	Ja	2003
Roskilde	58,2	98,0	98,3	Nej *	-
Gennemsnit, 5 kommuner	58,5	96,2	91,4		
Gennemsnit, 3 amter	60,0	95,4	89,1		
Gennemsnit, hele landet	57,5	94,1	80,6		

Kilde: ECO-nøgletal, tabel 5.17

*) har pasningsgaranti for de 6+ årige.

Dækningsgrader for 2004 kommer først i december måned jfr. ECO-nøgletals udsendelsesplan.

Dækningsgraden viser, hvor mange procent af børnene i de pågældende aldersgrupper, der er indskrevet i dagpleje, daginstitution og skolefritidsordning/fritidshjem. Dækningsgraden omfatter pasninger med kontrolleret fremmøde, og derfor er indskrevne i klubber ikke medregnet. Oplysninger om indskrevne stammer fra den sociale ressourceopgørelse. Gladsaxe Kommune har den største dækningsgrad for de 0-2 årige, mens Roskilde har størst dækningsgrad for de 3-5 og 6-9 årige.

7. Folkeskolen

Med mindre andet er angivet, så indeholder tal på folkeskoleområdet kun folkeskoletal samt undervisning af børn med vidtgående handicap. Privatskoletal er således ikke indeholdt i tallene.

Tabel 9 – Nettodriftsudgifter til folkeskolen, kr. pr. elev

Prisniveau 2004	Regnskab 2001	Regnskab 2002	Regnskab 2003
Gladsaxe	60.168	59.754	60.877
Høje-Taastrup	62.152	63.899	62.780
Helsingør	56.746	55.580	53.416
Greve	51.623	50.673	48.840
Roskilde	52.647	56.141	58.027
Gennemsnit	56.676	57.095	56.788

Kilde: Danmarks Statistik, Statistikbanken, tabel REG31 samt kommunernes elevtal

Udgifterne pr. elev i folkeskolen har udviklet sig forskelligt i kommunerne fra 2001 til 2003. Høje-Taastrup og Gladsaxe kommuner har et nogenlunde stabilt niveau, der svinger lidt op og ned, mens Helsingør og Greve kommuner i perioden 2001-2003 har haft konstant faldende udgifter. Endelig har Roskilde Kommune haft konstant stigende udgifter, herunder en ret stor stigning fra 2001 til 2002.

Der er samtidig stor variation i udgiftsniveauet mellem de 5 kommuner. Greve Kommune bruger således kun 48.840 kr. pr. elev, mens Høje-Taastrup Kommune ligger højest med 62.780 kr. pr. elev efterfulgt af Gladsaxe Kommune med 60.887 kr.

Udsvingene og udgifterne i de enkelte år kan skyldes forskydninger i elevgruppen, idet ældre elevers undervisning er mere omkostningskrævende end de yngste pga. flere undervisningstimer. Faldet fra 2001 til 2002 i Gladsaxe Kommune skyldes stigende indtægter fra Københavns Amt vedrørende den vidtgående specialundervisning på grund af en ændret betalingsordning.

Den store variation hænger også sammen med, at ressourcetildelingen til folkeskolen varierer. Der er f.eks. forskel på, hvor mange lektioner de enkelte klassetrin tildeles pr. uge, og antallet af elever pr. lærer varierer kommunerne imellem. Derfor er det vanskeligt at sammenligne ved kun at se på nettodriftsudgifter alene.

De næste 2 tabeller ser på udgifterne og ressourceforbruget på en anden måde. Her er vist tildelingen af ressourcer til børnehaveklassen og 1.-10. klasse. For at kunne sammenligne ressourcefordelingen, er tildelingen blevet gjort ensartet ved at "konstruere" en standardklasse. En standardklasse består her af 22 elever på hvert enkelt klassetrin fra 1.-10. klasse.

Tabel 10 – Ressourcetildeling børnehave-klasse, 2004/2005

Antal lektioner pr. uge for bh. kl.	Gladsaxe	Høje-Taastrup	Helsingør	Greve	Roskilde
Leder, undervisningstimer	25	22	20	25	20
Ass., undervisningstimer	14	13	20	25	20
Timer i alt	39	35	40	50	40

Kilde: Nøgletalskommunerne

Tabel 11 – Ressourcetildeling 1.-10.klasse, 2004/2005

	Gladsaxe		Høje-Taastrup		Helsingør		Greve		Roskilde	
	Lektioner pr. uge	Stillinger 1)	Lektioner pr. uge	Stillinger 1)	Lektioner pr. uge	Stillinger 1)	Lektioner pr. uge	Stillinger 1)	Lektioner pr. uge	Stillinger 1)
Normalundervisning	325	14,5	289	12,5	335	14,0	324	14,5	363	16,7
Specialundervisning (§20, stk. 1) *	67	3,0	51	2,2	70	3,9	45	2,0	49	2,3
Undervisning af To-sprogede	38	1,7	37	1,6	18	0,8	18	0,8	26	1,2
I alt	430	19,2	376	16,4	423	18,6	387	17,4	438	20,2

Kilde: Nøgletalskommunerne

* Der er forskel mellem amterne på hvilke børn, der modtager specialundervisning i hhv. amtsligt og kommunalt regi. Tildelingen af specialundervisningsressourcer kan derfor afspejle andet end ren kommunalpolitisk prioritering.

Timeopgørelserne (lektionerne) i tabellerne omfatter både tid til normalundervisning, undervisning af tosprogede elever og specialundervisning på skolerne og i egentlige specialklasser. Opgørelserne er udelukkende baseret på de principper, de enkelte kommuner anvender ved ressourcefordelingen.

Der er ikke taget højde for, hvordan ressourcerne anvendes i praksis. Det faktiske antal undervisningstimer kan derfor afvige fra ressourceberegningen afhængigt af, hvilke rammer de enkelte kommuner har fastsat for skolernes planlægning af undervisningen.

Tabellerne viser, at der er forskel på, hvor mange ressourcer kommunerne bruger på børnehaveklassen. Greve Kommune tildeler flest ressourcer til børnehaveklassen, hvor de øvrige kommuner samlet næsten har ens tildeling.

Til undervisning på 1.-10. klassetrin - i alt lektioner pr. uge - er der også forskel. I Høje-Taastrup Kommune er det samlede tal 376 lektioner pr. uge, hvor Roskilde Kommune er opgjort til 438 lektioner pr. uge. Forskellen ligger på tildelingen af timer til normalundervisningen.

Helsingør og Gladsaxe kommuner bruger flest undervisningstimer på specialundervisningen, mens Gladsaxe og Høje-Taastrup kommuner bruger flest timer til undervisning af tosprogede.

Hvis der ses på samlet antal stillinger, kan det konstateres, at Høje-Taastrup Kommune har færrest med 16,4 stillinger mod Roskilde Kommunes 20,2 stillinger i "den konstruerede standardklasse".

På efterfølgende side er vist en tabel, der fortæller noget om skolestrukturen i de enkelte kommuner i 2004/2005. Dette kan være medvirkende til at forklare ovenstående forskelle.

Tabel 12 – Skolestruktur i 2004/2005

	Gladsaxe	Høje-Taastrup	Helsingør	Greve	Roskilde
Klassedeling (ved antal elever)	26	26	26	28	26
Undervisningstimer i gnst. pr. lærer*	662,5	690	718	673	660
Antal elever i gennemsnit pr. skole	450	399	437	474	471
Elever pr. lærer**	12,0	14,0	12,4	13,2	11,5
Andel tosprogede	12,8%	23,5%	14,8%	13,9%	11,6%

Kilde: Nøgletalskommunerne

* Det samlede antal arbejdstimer pr. fuldtidslærer pr. år er 1.680 timer

** Inklusive børnehaveklasseleder, men eksklusive assistent.

Bortset fra Greve Kommune har de øvrige kommuner valgt samme klassedeling.

I Helsingør Kommune har lærerne i gennemsnit flest undervisningstimer. Øvrige kommuner ligger næsten ens.

Gladsaxe og Roskilde kommuner underviser færrest elever pr. lærer. Det kan i den forbindelse bemærkes, at Høje-Taastrup Kommune har langt den højeste andel af to-sprogede elever.

8. Ældre

Tallene for udgifterne på ældreområdet afspejler forskelle mellem kommunerne, som generelt kan skyldes forskelle i alderssammensætningen. Gruppen af "ældre" er ikke et entydigt begreb eftersom de 80+ årige i gennemsnit koster flere ressourcer end de 67-79 årige.

Tabel 13 – Nettodriftsudgifter til ældre, kr. pr. 67+-årig

Prisniveau 2004	Regnskab 2001	Regnskab 2002	Regnskab 2003
Gladsaxe	42.730	45.522	47.218
Høje-Taastrup	47.607	52.027	45.978
Helsingør	44.552	48.500	50.530
Greve	38.923	44.623	44.499
Roskilde	44.802	49.117	48.110
Gennemsnit, 5 kommuner	43.598	47.958	47.267
Gennemsnit, 3 amter	41.599	45.156	45.026
Gennemsnit, i hele landet	42.766	45.600	45.499

Kilde: ECO-nøgletal, tabel 7.11, korrigeret for centralt konterede rengøringsudgifter.

Opgørelsen af nettodriftsudgifter til ældre omfatter kontiene ældreboliger, pleje og omsorg mv. af ældre og handicappede, plejehjem og beskyttede boliger, samt boligydelse til pensionister. Fra at udgifterne i en periode har været nogenlunde stabile, er der store stigninger fra 2001 til 2003 på i gennemsnit ca. 8,5 % for de fem kommuner.

Høje-Taastrup har oplevet et markant fald i nettodriftsudgifterne fra 2002 til 2003 på over 11%, mens der omvendt ses en stigning for Gladsaxe og Helsingør på hhv. 3,7% og 4,2% i samme periode. Alle kommuner havde betydelige stigninger i nettodriftsudgifterne fra 2001 til 2002, mens der fra 2002 - 2003 for Greve og Roskilde kommune var et mere stabilt niveau. Faldet i Roskilde Kommune kan bl.a. henføres til, at visitationen allerede i 2003 er blevet centraliseret og nu konteres under hovedkonto 6 Administration, hvilket først sker for de resterende kommuner fra 2004.

En stor del af denne stigning fra 2001 til 2002 skyldes grundtakstfinansieringen inden for voksenområdet, hvor finansieringen er ændret fra at kommuner og amter deler udgifterne, til at kommunerne betaler udgiften til en foranstaltning op til en grundtakst, mens amtet betaler eller refunderer udgifterne ud over grundtaksten.

Kommunernes udgiftsniveau på ældreområdet er højere end både gennemsnittet i de 3 amter og gennemsnittet i hele landet bortset fra Greve og Gladsaxe Kommune. Tabellen herunder viser andelen af henholdsvis de 67-79 årige og de 80+ årige ud af den samlede gruppe 67+ årige i den enkelte kommune. Specielt andelen af de 80+ årige har betydning for udgifterne på ældreområdet.

Tabel 14 – 67-79-årige og 80+-årige i % af hele gruppen i 2003

	Andel 67-79 årige i % af alle 67+ årige	Andel 80+ årige i % af alle 67+ årige
Gladsaxe	67,7	32,3
Høje-Taastrup	76,1	23,9
Helsingør	71,0	29,0
Greve	76,0	24,0
Roskilde	70,6	29,4
Gennemsnit, 5 kommuner	71,3	28,7
Gennemsnit, hovedstad	71,5	28,5
Gennemsnit, i hele landet	69,0	31,0

Kilde: Danmarks Statistik, Statistikbanken, tabel BEF 1.

De 80+ åriges andel er lavere i Høje-Taastrup og Greve kommuner i forhold til de 3 andre kommuner. Dette kan forklare noget af Greve Kommunes lave nettodriftsudgifter på ældreområdet.

I Høje-Taastrup Kommune udgør de 80+ årige kun en lidt større andel i forhold til Greve. Derfor kunne man forvente, at udgifterne var på niveau med Greve's udgifter, men det er imidlertid ikke tilfældet.

Det kan skyldes flere faktorer. F.eks. har Høje-Taastrup Kommune en større andel af 67+ årige i døgnpladser end Greve Kommune, og samtidig er antallet af døgnpladser pr. 1.000 67+ årige langt større end i Greve (se tabellen herunder). En anden forklaring kan være, at Høje-Taastrup Kommune er den mest socialt belastede kommune af de 5 jf. det sociale indeks.

Tabel 15 – Plejehjemspladser/ældreboliger samt andele på plejehjem/ældrebolig

	Plejehjemspladser og ældreboliger pr. 1.000 67+årige	Andel 67-79 årige på plejehjem og i ældrebolig	Andel 80+ årige på plejehjem og i ældrebolig	Andel 67+ årige på plejehjem og i ældrebolig
År 2003				
Gladsaxe	103,6	4,5%	21,1%	9,9%
Høje-Taastrup	114,5	4,9%	23,7%	9,4%
Helsingør	74,9	2,8%	16,7%	6,8%
Greve	110,6	4,4%	23,2%	8,9%
Roskilde	95,1	3,1%	17,6%	7,4%
Gennemsnit, 5 kommuner	96,9	3,8%	19,7%	8,4%
Gennemsnit, 3 amter	75,6	2,9%	15,7%	6,5%
Gennemsnit, i hele landet	94,1	3,6%	19,0%	8,4%

Kilde: Danmarks Statistik, Statistikbanken, tabel RES6N, RES3N og BEF1

Antallet af plejehjemspladser og ældreboliger pr. 1.000 67+-årige ligger højest i Høje Taastrup, Greve og Gladsaxe kommuner. Roskilde Kommune ligger en smule under gennemsnittet, mens Helsingør Kommune ligger lavest med 74,9 pladser.

Der er stor forskel på fordelingen mellem plejehjem og ældreboliger i de fem kommuner. Helsingør og Roskilde kommuner har mange plejehjem, men ikke så mange ældreboliger, mens Greve Kommune næsten udelukkende har ældreboliger efter ombygning af tidligere plejehjemsboliger.

Andelen af ældre på plejehjem eller i ældrebolig er markant større for de 80+-årige end for de 67-79 årige. Andelen af 80+ årige på plejehjem i Gladsaxe, Høje-Taastrup og Greve Kommuner ligger nogenlunde på niveau, og højere end gennemsnittet for både de 5 nøgletalskommuner, hovedstadsområdet og landet som helhed.

Roskilde Kommunes andel ligger en del under gennemsnittet, mens Helsingør kommunes andel til gengæld ligger langt under gennemsnittet.

Tabel 16 – Hjemmehjælp – personlig pleje og praktisk bistand, 67+ årige i 2003

	Andel 67+ årige der modtager hjemmehjælp (i %)	Gns. antal timer pr. uge pr. modtager		
		67-79 år	80+ år	Ældre i alt
Gladsaxe	30,0	-	-	6,5
Høje-Taastrup	23,9	3,3	4,6	4,0
Helsingør	20,6	4,4	5,5	5,1
Greve	23,8	5,6	7,4	6,7
Roskilde	29,1	4,2	5,7	5,1
Gennemsnit, 5 kommuner	25,9	4,3	5,7	5,6
Gennemsnit, i hovedstaden	22,2	3,9	5,2	4,7
Gennemsnit, i hele landet	24,6	4,5	6,1	5,5

Kilde: Danmarks Statistik, Statistikbanken, tabel VHP og VHTT.

* Antal hjemmehjælpstimer er korrigeret for forskelle i opgørelsesmetoden – med et skøn for antal hjemmehjælpstimer til borgere på plejehjem (Gladsaxe).

Andelen af ældre, som modtager hjemmehjælp, varierer blandt de 5 kommuner. Gladsaxe og Roskilde kommuner har relativt flest ældre, der modtager hjemmehjælp, mens andelen i de øvrige kommuner stort set er på samme niveau bortset fra Helsingør, der har den laveste andel.

Antal hjemmehjælpstimer i Høje-Taastrup, Helsingør, Greve og Roskilde kommune opgøres for beboere i eget hjem og beboere på plejehjem (ældreboliger), mens det i Gladsaxe Kommune kun opgøres for beboere i eget hjem. Derfor er timetallet i Gladsaxe Kommune blevet korrigeret med et skøn for antal hjemmehjælpstimer til borgere på plejehjem. Det har dog kun været muligt, at opgøre det for ældre i alt.

Tildelingen af timer til hjemmehjælp varierer fra 4 til 6,7 timer i gennemsnit pr. uge. Greve og Gladsaxe kommuner giver de fleste hjemmehjælpstimer i gennemsnit pr. uge, men Gladsaxe giver hjemmehjælp til en større andel af de ældre end Greve. Høje-Taastrup Kommune giver de færreste gennemsnitlige timer pr. uge.

Tabel 17 – Nettodriftsudgifter til personlige tillæg m.v. i alt, kr. pr. pensionist*

Prisniveau 2004	Regnskab 2001	Regnskab 2002	Regnskab 2003
Gladsaxe	439	441	453
Høje-Taastrup	889	780	777
Helsingør	800	849	891
Greve	440	484	530
Roskilde	656	633	735
Gennemsnit	645	637	677
Gennemsnit, 3 amter	588	575	593
Gennemsnit hele landet	599	583	610

Kilde: ECO-nøgletal, tabel 8.61

*) gruppen omfatter også førtidspensionister og modtagere af invaliditetsydelse

Udgifter til personlige tillæg omfatter hovedsageligt udgifter til medicin, varmetillæg, tandlægebehandling, supplementspension samt andre personlige tillæg.

Tildelingen af personlige tillæg sker ud fra bestemte, lovgivne kriterier, mens tildelingen til "andre personlige tillæg" sker ud fra en subjektiv vurdering af behovet. Det betyder, at udgifter til "andre personlige tillæg" kan påvirke de samlede udgifter til personlige tillæg.

Udgifterne til personlige tillæg varierer en del blandt nøgletalskommunerne. Høje-Taastrup, Helsingør Kommune og Roskilde har de højeste udgifter, mens Greve og Gladsaxe kommuner har de laveste udgifter. Helsingør har specielt høje udgifter til varmetillæg og til fysio- og fodterapi m.v. Høje-Taastrup Kommune har i 2003 fortsat opbremsningen i udgifterne til "andre personlige tillæg", hvilket også afspejler sig i tabellen.

9. Øvrige sociale områder

De følgende tabeller viser udgifterne på øvrige sociale områder. De omfatter dels udgifter til ledige i alderen 17-66 år, og dels udgifter til sundhedstjeneste og tandpleje samt til anbringelse af børn og unge under 18 år.

Den første tabel er en samletabel, der viser nettodriftsudgifterne i alt til personer, der af forskellige årsager ikke er i arbejde. Den viser de samlede udgifter til kontanthjælp, særlig beskæftigelsesindsats, sygedagpenge og revalidering (midlertidig uarbejdsdygtighed), samt til førtidspension (varig uarbejdsdygtighed), fordi der er en sammenhæng mellem disse udgiftsområder. Den første tabel er således en sum af de efterfølgende 5 tabeller.

Tabel 18 – Nettodriftsudgifter til personer uden arbejde i alt, kr. pr. 17-66 årig

Prisniveau 2004	Regnskab 2001	Regnskab 2002	Regnskab 2003
Gladsaxe	7.337	7.297	8.112
Høje-Taastrup	7.370	7.838	8.290
Helsingør	8.218	9.131	9.198
Greve	5.251	5.605	5.904
Roskilde	6.571	6.896	7.183
Gennemsnit, 5 kommuner	6.949	7.353	7.738
Gennemsnit, 3 amter	5.648	6.034	6.427
Gennemsnit, i hele landet	7.234	7.675	8.050

Kilde: ECO-nøgletal tabel 8.11, 8.21, 8.31, 8.41 og 8.71 samt Damarks Statistik, Statistikbanken tabel REG31 og BEF1.

Udgifterne til personer uden arbejde er størst i Helsingør Kommune og lavest i Greve Kommune. Udgifterne i Greve ligger også under gennemsnittet for samtlige kommuner i de 3 amter. For Greve Kommune afspejler udgiftsniveauet den lave sociale belastning i kommunen. Omvendt kan man ikke i Helsingør Kommune pege på en høj social belastning som årsag til de relativt høje udgifter. De øvrige kommuner ligger pænt omkring gennemsnittet for de 5 kommuner.

Udgifterne har totalt set været stigende fra 2001 til 2003 i alle kommuner. I perioden er der stigninger på 6-900 kr. pr. 17-66 årig. I forhold til 2002 er stigningen størst i Gladsaxe, hvor udgifter er steget godt 800 kr. pr. 17-66 årig. I Høje-Taastrup, Greve og Roskilde kommuner er stigningen på 3-400 kr., mens Helsingørs udgifter er næsten uændrede.

De følgende tabeller viser udgifterne opdelt på de forskellige ordninger.

Tabel 19 – Nettodriftsudgifter til kontanthjælp i alt, kr. pr. 17-66 årig

Prisniveau 2004	Regnskab 2001	Regnskab 2002	Regnskab 2003
Gladsaxe	3.521	3.113	3.234
Høje-Taastrup	3.310	3.246	3.112
Helsingør	3.317	3.274	3.197
Greve	2.222	2.104	1.963
Roskilde	2.930	2.756	2.607
Gennemsnit, 5 kommuner	3.060	2.899	2.822
Gennemsnit, 3 amter	2.207	2.132	2.155
Gennemsnit, i hele landet	2.879	2.770	2.733

På kontanthjælpsområdet har Greve Kommune klart de laveste udgifter, mens Gladsaxe, Høje-Taastrup og Helsingør kommuner har de højeste. For hele perioden ser man en faldende tendens. Dog er udgifter i Gladsaxe steget i forhold til 2002.

En del af årsagen til variationen i udgifterne kommunerne imellem er andelen af kontanthjælpsmodtagere blandt gruppen af 17-66 årige. Hvis en kommune har en større andel kontanthjælpsmodtagere ud af den samlede gruppe af 17-66 årige end en anden kommune, vil udgiften til kontanthjælp pr. 17-66 årig alt andet lige være højere.

Det gælder også generelt for hele udgiftsområdet og for de enkelte ordninger, at andelen af modtagere af de forskellige ydelser alt andet lige afspejler sig i nettodriftsudgifterne. Prioritering mellem ordningerne i kommunerne har formentlig også betydning for udgiftsniveauet.

Tabel 20 – Nettodriftsudgifter til beskæftigelse af arbejdsløse i alt, kr. pr. 17-66 årig

Prisniveau 2004	Regnskab 2001	Regnskab 2002	Regnskab 2003
Gladsaxe	275	243	290
Høje-Taastrup	483	452	479
Helsingør	233	217	290
Greve	176	204	256
Roskilde	194	168	157
Gennemsnit, 5 kommuner	272	257	295
Gennemsnit, 3 amter	260	257	254
Gennemsnit, i hele landet	271	261	293

Kilde: ECO-nøgletal, tabel 8.11

Høje-Taastrup Kommune bruger relativt flere ressourcer til beskæftigelse af arbejdsløse pr. 17-66 årig. Udgiftsniveauet i Høje-Taastrup er næsten dobbelt så højt som gennemsnittet i de 5 kommuner. De øvrige kommuner ligger omkring gennemsnittet for de 3 amter og landet som helhed undtagen Roskilde, der ligger en hel del under gennemsnittet.

Tabel 21 – Nettodriftsudgifter til sygedagpenge, kr. pr. 17-66-årig

Prisniveau 2004	Regnskab 2001	Regnskab 2002	Regnskab 2003
Gladsaxe	1.216	1.555	1.778
Høje-Taastrup	1.106	1.380	1.548
Helsingør	1.478	1.606	1.542
Greve	1.027	1.210	1.368
Roskilde	938	1.015	1.101
Gennemsnit, 5 kommuner	1.153	1.353	1.467
Gennemsnit, 3 amter	1.138	1.247	1.343
Gennemsnit, i hele landet	1.287	1.415	1.478

Kilde: ECO-nøgletal, tabel 8.31

På sygedagpengeområdet er det Gladsaxe Kommune efterfulgt af Høje-Taastrup og Helsingør kommuner, som har det højeste udgiftsniveau. Gladsaxe og Høje-Taastrup har oplevet den største procentvise stigning i udgifterne fra 2001 til 2003. Udgifterne i Greve Kommune ligger en del under gennemsnittet. Forskellen mellem kommunen med de højeste udgifter (Gladsaxe) - og de laveste udgifter (Roskilde) i 2003 er 677 kr. pr. 17-66 årig.

I perioden er der indført lovændringer, f.eks. refusion til offentlige arbejdsgivere, og den statslige 100 % refusion er blevet reduceret fra de første 8 til kun 4 uger.

Tabel 22 – Nettodriftsudgifter til førtidspension i alt, kr. pr. 17-66 årig

Prisniveau 2004	Regnskab 2001	Regnskab 2002	Regnskab 2003
Gladsaxe	1.880	1.921	2.252
Høje-Taastrup	2.073	2.304	2.564
Helsingør	3.068	3.627	3.711
Greve	1.674	1.919	2.130
Roskilde	2.226	2.522	2.925
Gennemsnit, 5 kommuner	2.184	2.458	2.716
Gennemsnit, 3 amter	1.784	2.008	2.263
Gennemsnit, i hele landet	2.170	2.445	2.755

Kilde: ECO-nøgletal, tabel 8.71

Der er store udsving i udgifter til førtidspension. Helsingørs udgifter er markant højere end udgifterne i de øvrige 4 kommuner. Udgifterne i Helsingør ligger 1.000 kr. over gennemsnittet i kommunerne og på landsplan. Årsagen kan være tidspunktet for, hvornår der er tilkendt førtidspension, idet refusionssatserne er forskellige. For eksempel er tilkendelser indtil 1.1.1992 på 100 %, mens tilkendelser efter 1.1.1999 kun er på 35 %.

Tabel 23 – Nettodriftsudgifter til revalidering, kr. pr. 17-66 årig

Prisniveau 2004	Regnskab 2001	Regnskab 2002	Regnskab 2003
Gladsaxe	445	466	558
Høje-Taastrup	398	456	588
Helsingør	122	406	458
Greve	152	168	187
Roskilde	282	434	393
Gennemsnit, 5 kommuner	280	386	437
Gennemsnit, 3 amter	260	390	412
Gennemsnit, i hele landet	627	784	791

Kilde: Danmarks Statistik, Statistikbanken, tabel REG31 (funktion 5.40) og BEF1

Det sidste delområde er revalidering, herunder beskyttet beskæftigelse samt aktivitets- og samværstilbud. I forhold til 2001 er der sket ændringer i kontering af udgifterne.

Der er stor spredning i udgifterne blandt de 5 kommuner. Gladsaxe og Høje-Taastrup kommuner har de højeste udgifter, mens Greve ligger i bund. Alle kommuner har dog udgifter, der ligger meget lavere end landsgennemsnittet.

De sidste 2 tabeller viser kommunernes udgifter til sundhedstjeneste og tandpleje samt til døgnpleje og døgninstitutioner for børn og unge.

Tabel 24 – Nettodriftsudgifter til sundhedstjeneste og tandpleje i alt, kr. pr. 0-17 årig

Prisniveau 2004	Regnskab 2001	Regnskab 2002	Regnskab 2003
Gladsaxe	2.456	2.406	2.387
Høje-Taastrup	2.288	2.269	2.324
Helsingør	2.047	2.248	2.216
Greve	2.046	2.015	2.005
Roskilde	2.181	2.129	2.190
Gennemsnit, 5 kommuner	2.204	2.214	2.224
Gennemsnit, 3 amter	2.078	2.090	2.096
Gennemsnit, i hele landet	2.045	2.051	2.051

Kilde: ECO-nøgletal, tabel 8.41

Udgifterne er nogenlunde konstante med lette stigninger og fald kommunerne i mellem. Det samlede udgiftsniveau er med undtagelse af Greve højere end gennemsnittet for de 3 amter.

I 2003 er der en forskel i udgifterne pr. 0-17 årig på knap 400 kr. mellem kommunen med de laveste udgifter (Greve), og de højeste udgifter (Gladsaxe).

Tabel 25 – Nettodriftsudgifter til døgnpleje og døgninstitutioner i alt, kr. pr. 0-18 årig

Prisniveau 2004	Regnskab 2001	Regnskab 2002	Regnskab 2003
Gladsaxe	3.862	6.147	6.123
Høje-Taastrup	5.591	9.861	7.895
Helsingør	4.667	6.950	6.743
Greve	3.387	5.866	5.074
Roskilde	5.357	8.626	7.993
Gennemsnit, 5 kommuner	4.573	7.490	6.766
Gennemsnit, 3 amter	1.166	6.309	6.242
Gennemsnit, i hele landet	1.133	6.233	6.171

Kilde: ECO-nøgletal, tabel 8.21

Udgifterne omfatter kontiene Plejefamilier og opholdssteder, Forebyggende foranstaltninger og Døgninstitutioner for børn og unge. Udgifterne til døgnpleje og døgninstitutioner er steget kraftigt i 2002 for alle kommuner. En af hovedårsagerne er ændringer i finansieringen af visse sociale ydelser (grundtakstreformen), der blev indført med virkning fra og med 2002.

Fra og med 2002 vil kommunernes betaling til amtet (grundtaksten) være højere, som det også afspejles i tabellens tal. Til gengæld får kommunerne et forhøjet bloktilskud, som ikke kan aflæses af tabellen.

For området blev udarbejdet en særlig analyse blandt de 5 kommuner i 2001. Analysen blev tilgængelig i 2002. Kommunernes eventuelle tiltag vil kunne aflæses i tallene for 2003. Her viser tallene, at nogle kommuner har formået at formindske udgifterne. Det gælder især for Høje-Taastrup, Greve og Roskilde, mens Gladsaxe og Helsingør har oplevet lidt mindre fald. Udgifterne i Greve Kommune ligger meget under gennemsnittet, Gladsaxe Kommune en del under gennemsnittet, Helsingør lige omkring gennemsnittet, mens Høje-Taastrup og Roskilde kommuner har udgifter, der ligger over gennemsnittet.

10. Fritid, biblioteksvæsen, kultur m.v.

Tabel 26 – Nettodriftsudgifter til fritid, biblioteksvæsen, kultur m.v., kr. pr. indbygger

Prisniveau 2004	Regnskab 2001	Regnskab 2002	Regnskab 2003
Gladsaxe	2.378	2.388	2.360
Høje-Taastrup	2.494	2.513	2.423
Helsingør	2.194	2.171	2.274
Greve	1.715	1.847	1.744
Roskilde	2.366	2.524	2.458
Gennemsnit, 5 kommuner	2.229	2.289	2.252
Gennemsnit, 3 amter	2.012	2.038	1.993
Gennemsnit, i hele landet	1.803	1.822	1.780

Kilde: ECO-nøgletal, tabel 1.31

Udgifterne afspejler hovedsageligt udgifter, der knytter sig til stadion- og idrætsanlæg, idræts- og svømmehaller, folkebiblioteker, folkeoplysning, fritidsaktiviteter som f.eks. musikskole og ungdomsskolevirksomhed.

Roskilde kommune har det højeste udgiftsniveau af de fem kommuner, efterfulgt af Høje-Taastrup og Gladsaxe. Greve Kommune har det laveste udgiftsniveau af de fem kommuner.

Alle kommuner ligger over lands- og amts gennemsnittet undtagen Greve kommune.

11. Vejvæsen

Tabel 27 – Nettodrifts- og anlægsudgifter til vejvæsen, regnskab 2003

1.000 kr.	Drift	Anlæg	I alt	I alt antal km kommunale veje	I alt kr. pr. km kommunal vej
Gladsaxe	29.824	13.323	43.147	146	296
Høje-Taastrup	34.648	13.647	48.295	150	323
Helsingør	47.447	7.009	54.456	262	208
Greve	35.674	8.036	43.710	185	236
Roskilde	40.384	6.559	46.943	248	189
Gennemsnit, 5 kommuner	37.595	9.715	47.310	198	239
Gennemsnit, 3 amter	306.292	82.370	388.663	1.799	216
Gennemsnit, i hele landet	5.005.778	1.639.078	6.644.856	60.328	110

Kilde: ECO-nøgletal, tabel 9.21, Danmarks Statistik, Statistikbanken, tabel REG31, samt Vejsektoren.dk (kommuneveje).

Det skal bemærkes, at der i ovenstående tal ikke tages hensyn til privat veje, der vedligeholdes af kommunen. Sådanne vej vil indgå i kommunens vejudgifter, men ikke i den samlede vejængde. Det er formentlig kun Gladsaxe, hvor dette har en lille reel betydning.

Nettodriftsudgifterne omfatter fælles formål, arbejder for fremmed regning, driftsbygninger og –pladser, øvrige fælles funktioner, vejvedligeholdelse m.v. og vintertjeneste. Nettoanlægsudgifter omfatter vejanlæg (kommunale veje).

Beregningen af udgift pr. km vej er foretaget ud fra de samlede udgifter, idet der er forskel mellem kommunerne på, hvornår en udgift defineres som drifts- eller anlægsudgift. Det skal bemærkes, at de samlede udgifter kan svinge meget år fra år, idet anlægsudgifterne kan svinge betydeligt fra år til år.

Samlet set er der stor forskel på udgifterne til vejvæsen i de 5 kommuner, og udgiftsniveauet varierer fra år til år. I 2003 har Høje-Taastrup Kommune det højeste udgiftsniveau. Gladsaxe Kommune ligger fortsat højt, men har i forhold til 2002 et faldende udgiftsniveau. De tre øvrige kommuner ligger udgiftsmæssigt på et lidt lavere niveau end Gladsaxe og Høje-Taastrup kommuner.

12. Administration

Tabel 28 – Nettodriftsudgifter til administration m.v., kr. pr. indbygger

Prisniveau 2004	Regnskab 2001	Regnskab 2002	Regnskab 2003
Gladsaxe	4.491	4.598	4.680
Høje-Taastrup	5.174	5.514	5.517
Helsingør	4.265	4.615	4.509
Greve	4.373	4.556	4.605
Roskilde	5.047	5.003	5.125
Gennemsnit, 5 kommuner	4.670	4.857	4.887
Gennemsnit, 3 amter	4.583	4.673	4.730
Gennemsnit, i hele landet	4.173	4.261	4.279

Kilde: ECO-nøgletal, tabel 9.41, samt kommunernes egne regnskabstal korrigeret for centralt afholdte udgifter til rengøring.

Nettodriftsudgifterne dækker hele konto 6. De omfatter primært udgifter til sekretariat og forvaltninger, administrationsbygninger og kommunalbestyrelsesmedlemmer.

Der er foretaget korrektioner af udgifter til administration for Gladsaxe, og Roskilde kommuner, fordi disse kommuner bogfører alle rengøringsudgifter centralt på konto 6, mens de tre øvrige kommuner bogfører rengøringsudgifterne decentralt de steder, hvor rengøringen foregår – på skoler, SFO, daginstitutioner, administrationsbygninger m.v.

Høje-Taastrup har det højeste udgiftsniveau på området, efterfulgt af Gladsaxe og Roskilde kommuner. Helsingør kommune ligger lavest, men Gladsaxe, Greve og Helsingør kommuner ligger alle under amts gennemsnittet.

Forskellen på de højeste udgifter i Høje-Taastrup Kommune og laveste udgifter i Helsingør kommune er godt 1.000 kr. pr. indbygger.

Udgiftsniveauet i Helsingør kommune er faldende fra 2002 til 2003.

Alle fem kommuner har et højere udgiftsniveau på området end landsgennemsnittet.

Det skal tilføjes, at administrationsområdet har været et analyseområde og de tiltag der måtte være igangsat i den forbindelse i de enkelte kommuner, vil først få indvirkning på regnskabstallene for 2004.