



HCS Transport & Spedition A/S  
Att.: Per Otzen  
Hvissingevej 100  
2600 Glostrup

Dir. Tlf.: **43 59 12 98**  
E-mail: **tmcj@htk.dk**

06-06-2017

Ekspeditionstid:

Mandag - Onsdag 10.00 - 14.30

Torsdag 10.00 - 17.00

Fredag 10.00 - 13.30

### **Landzonetilladelse til terrænregulering, Højvangsvej 11**

Høje-Taastrup Kommune meddeler hermed administrativ landzonetilladelse til den ansøgte terrænregulering på matr. nr. 1d, 1f, 1g, 1i og 1s Vasby By, Sengeløse, med adressen Højvangsvej 11, 2640 Hedehusene.

Da formålet med terrænreguleringen delvist er at slutafdække en tidligere losseplads, da projektet omfatter tilførsel af meget store mængder jord, og da terrænreguleringen skal ske over en relativt lang tidsperiode, er det kommunens vurdering, at det ansøgte kræver landzonetilladelse jf. planlovens § 35, stk. 1. Høje-Taastrup Kommune er landzonemyndighed.

Landzonetilladelse meddeles på en række vilkår, som fremgår af et særskilt bilag til tilladelsen. Desuden er den miljøtekniske vurdering af projektet, som ligger til grund for de meddelte vilkår, ligeledes vedlagt som bilag.

### **Sagsfremstilling og vurdering**

Ansøger har oprindeligt ansøgt om godkendelse efter bekendtgørelse om godkendelse af listevirksomhed. Høje-Taastrup Kommune har dog vurderet, at det ansøgte i stedet kræver godkendelse efter Planlovens landzonebestemmelser.

Vasby Losseplads har været en privat drevet losseplads, som blev tvangslukket i begyndelsen af 80'erne. Lossepladsen har siden henligget i delvis uafsluttet stand, med uafdækket affald og en omfattende udbredelse af invasive plantearter. Der er ingen planer om at affaldet skal fjernes fra området.

Ansøger ønsker at slutafdække lossepladsen og bibringe arealet et jorddække og et terræn, som kan forhindre udbredelse af invasive planter og udgøre et egentligt græsnings- og dyrkningsareal. Der skal i alt tilføres 100.000 m<sup>3</sup> ren jord, som udlægges i op til 2,1 m.

Der vil være åbent for modtagelse af jord på hverdage, mandag til fredag i tidsrummet 6-17. Dozerføreren arbejder kun i samme tidsrum. Når der arbejdes på pladsen er der ikke adgang til arealet. Det forventes, at der gennemsnitligt vil ankomme 50 lastbiler med jord pr. dag med en spidskapacitet på 100 lastbiler om dagen. Der kan ikke angives en mere nøjagtig daglig kapacitet. Terrænreguleringen skal ske i perioden juni 2017 til december 2018.

Der etableres midlertidige veje, som fungerer som adgangsveje til og fra området i anlægsperioden. Vejene nedlægges herefter. Endvidere nedlægges den gamle indkørselsvej, og der etableres en ny indkørsel øst for den oprindelige, som fungerer som til- og frakørselsvej i anlægsperioden.

Lossepladsen danner fortsat gas fra nedbrydning af affaldet. For at sikre, at terrænreguleringen ikke medfører spredning af denne gas til omkringliggende arealer etableres en afværge-

Sagsbehandler  
JohannesBj

DokLøbenr.  
126559/17

Sagsløbenr.  
17/8530

grøft langs kørevejen, med brokker af beton, tegl, klinker og gasbeton. Hulrummene imellem brokkerne gør det muligt for lossepladsgassen, at sive op gennem terrændækket.

Kommunen har besigtiget området. Det er konstateret, at de nuværende forhold ikke er acceptable. Området anvendes hovedsageligt som græsningsarealer og mange steder ses det underliggende affald at stikke op af jorden. Det er kommunens vurdering, at det ud fra en miljømæssig og landskabelig betragtning vil være meget hensigtsmæssigt, at sikre en forsvarlig tildækning af den tidligere losseplads.

Sagen er desuden blevet vurderet af kommunens miljøafdeling, da sagen omhandler en tidligere losseplads og jordflytning. Miljøafdelingen har vurderet projektets påvirkning af luft, jord, grundvand og overfladevand. Da der er tale om tilkørsel af omfattende mængder af byjord, som stammer fra mange forskellige lokaliteter, har projektet i princippet karakter af et jordmodtageanlæg iht. miljøbeskyttelsesloven i tilkørselsperioden. Derfor har kommunen udarbejdet en række vilkår, som læner sig op af de vilkår, man normalt vil stille for jordmodtageanlæg. Vilkårene skal særligt sikre, at:

- det kan dokumenteres, at der ikke tilføres mere jord end ansøgt
- det kan dokumenteres, at der kun anvendes jord i forureningsklasse 0-1 jf. Sjællandsvejledningen
- tildækning af lossepladsen ikke medfører spredning af lossepladsgas til omkringliggende arealer.

Det ansøgte har været i nabohøring i perioden d. 15. maj til d. 30. maj 2017. Kommunen har ikke modtaget bemærkninger til det ansøgte.

Idet arealet er kortlagt som forurenat efter jordforureningsloven er tilladelse til projektet jf. jordforureningslovens § 8 sendt i høring den 6. juni 2017.

### **Udnyttelse og offentliggørelse af landzonetilladelsen**

Landzonetilladelsen må ikke udnyttes før end klagefristen på 4 uger fra den offentlige bekendtgørelse af landzonetilladelsen er udløbet jf. planlovens § 60, stk.4. Landzonetilladelsen vil blive offentliggjort på kommunens hjemmeside onsdag d. 7. juni 2017.

En klage over landzonetilladelsen har opsættende virkning, det vil sige, at landzonetilladelsen ikke må udnyttes før klagen er afgjort, medmindre Planklagenævnet bestemmer andet, jf. planlovens § 60, stk.4. Hvis der klages over landzonetilladelsen, vil Høje-Taastrup Kommune straks give dig besked herom. Landzonetilladelsen er gyldig og kan udnyttes, såfremt der ikke indkommer klager over tilladelsen.

Landzonetilladelsen bortfalder, hvis den ikke udnyttes inden 3 år efter, at den er meddelt jf. planlovens § 56, stk.1.

### **Klagevejledning**

Du kan klage over denne afgørelse efter reglerne i planlovens § 58, stk.1, nr. 1.

Klageberettigede er erhvervsministeren og i øvrigt enhver med retlig interesse i sagens udfald samt visse landsdækkende foreninger og organisationer, jf. planlovens § 59.

Hvis du ønsker at klage over denne afgørelse, kan du klage til Planklagenævnet. Du kan klage, hvis du f.eks. mener, kommunen ikke har haft ret til at træffe en afgørelse eller ikke har fulgt de rigtige procedurer. Du kan også klage over kommunens skøn.

Du klager via Klageportalen, som du finder et link til på [www.borger.dk](http://www.borger.dk) og [www.virk.dk](http://www.virk.dk). Du logger på [www.borger.dk](http://www.borger.dk) eller [www.virk.dk](http://www.virk.dk), ligesom du plejer, typisk med NEM-ID. Klagen sendes gennem Klageportalen til Høje-Taastrup Kommune. En klage er indgivet, når den er tilgængelig for kommunen i Klageportalen. Når du klager, skal du betale et gebyr, som du kan

betale med betalingskort i Klageportalen. Du kan læse mere om gebyrstørrelse mv. på Klageportalen.

Planklagenævnet skal som udgangspunkt afvise en klage, der kommer uden om Klageportalen, hvis der ikke er særlige grunde til det. Hvis du ønsker at blive fritaget for at bruge Klageportalen, skal du sende en begrundet anmodning til Høje-Taastrup Kommune. Kommunen videresender herefter anmodningen til Planklagenævnet, som træffer afgørelse om, hvorvidt din anmodning kan imødekommes.

Eventuel klage skal være indgivet **inden 4 uger** fra afgørelsen er offentlig bekendtgjort på kommunens hjemmeside. Klagen bliver afgjort af Planklagenævnet, og denne afgørelse kan ikke påklages til anden administrativ myndighed.

Hvis sagen ønskes indbragt til afgørelse for domstolene, skal dette ske inden 6 måneder fra afgørelsen er meddelt ved dette brev eller offentliggørelsen.

Med venlig hilsen

Johannes Bjerg  
Planlægger

## I. VILKÅR

Begrundelserne for de fastsatte vilkårene fremgår af afsnittet om "Miljøteknisk vurdering".

Ejer af det fremtidige genopretnings-/landskabsprojekt er ansvarlig for, at indretning og drift sker i overensstemmelse med det, der er beskrevet i ansøgningsmaterialet, det supplerende ansøgningsmateriale og tilladelsens vilkår.

### Generelt

1. Med mindre andet fremgår af vilkår i denne landzonetilladelse skal terrænreguleringen og slutfærdningen etableres i overensstemmelse med ansøgning fra 13. oktober 2016 samt fremsendt supplerende materiale.
2. En kopi af denne tilladelse skal til enhver tid være tilgængelig for driftspersonalet på anlægget.
3. Terrænreguleringen og slutfærdningen skal være afsluttet senest 31. december 2018.

### Indretning og drift

4. Der må i anlægsperioden udelukkende være aktiviteter på anlægget på hverdage i tidsrummet kl. 06.00-17.00.
5. Der skal på anlægget foreligge en driftsinstruktion, der beskriver, hvordan personalet skal sikre, at der er foretaget den fornødne forhåndsgodkendelse af jordpartier, der tilkøres. Det skal fremgå af instruksen, hvem der foretager egenkontrol, og hvordan dette foretages. Endelig skal det beskrives, hvordan den driftsansvarlige skal forholde sig i tilfælde af driftsforstyrrelser og uheld.
6. Inden tilkørsel af jord må påbegyndes, skal der fremsendes en driftsinstruktion jf. vilkår 6 til Teknik- og Miljøcentret i Høje-Taastrup Kommune. Høje-Taastrup Kommune skal løbende underrettes ved eventuelle ændringer i driftsinstruktionen.
7. Anlægget skal være bemanded af personale med kendskab til denne landzonetilladelse samt driftsinstruktion, når der er åbent for tilkørsel af jord.
8. Uvedkommende skal hindres adgang til området i anlægsperioden.
9. Adgangsveje til anlægsområdet skal uden for anlæggets åbningstid afskærmes, således at der ikke er mulighed for at tilkøre/aflæsse jord eller andet til anlægsområdet.
10. Der må kun indbygges jord, der:
  - er forhåndsgodkendt i henhold til vilkårene i denne landzonetilladelse
  - ikke indeholder andet affald, herunder byggeaffald, asfaltrester, slagge, træ m.v.
11. Eksisterende beplantning i områder, hvor der ikke er planlagt tilført jord, skal bevares (undtaget invasive arter som bjørneklo).
12. Efter terrænreguleringen skal skrænterne beplantes og/eller tilsås med græs, og der må ikke i anlægsperioden eller efterfølgende ske erosion/sætning af jorden i skrænterne, som efter tilsynsmyndighedens vurdering er væsentlig.

### **Afværge for lossepladsgas**

13. Der skal etableres en afværgegrøft, der sikrer, at lossepladsgas ikke kan migrere til de nærmest beliggende boliger. Afværgegrøftens placering fremgår af ansøgningsmaterialet.
14. Afværgegrøften skal bygges op af uforurenede materialer.
15. Det skal med dræn sikres, at afværgegrøften ikke kan fyldes op med vand og dermed forhindre lossepladsgassen i at dampe op.
16. Det skal med afværgegrøftens opbygning sikres, at afværgegrøften ikke kan kompakteres, og dermed forhindre lossepladsgassen i at dampe op.
17. Afværgegrøften skal som minimum udføres 0,5 m ned i lossepladsfyldet og alternativt føres ned til intakte aflejringer.

### **Forhåndsgodkendelse af jord**

18. Alle jordpartier skal anmeldes til og forhåndsgodkendes af virksomheden, før de tilføres området. Jord, der ønskes tilført området skal være prøvetaget og analyseret i henhold til vilkår 25 og 26 samt overholde grænseværdierne i vilkår 38, og skal tillige være vurderet i henhold til vilkår 19-23 + 39. Vedlagt skema kan benyttes til dette.
19. Ved tilførsel af jord, der er omfattet af den til enhver tid gældende jordflytningsbekendtgørelse<sup>1</sup>, skal bekendtgørelsens krav med hensyn til udtagning af prøver, analyseparametre og frekvens altid som minimum overholdes. Jordflytningen skal tillige altid være anvist af oprindelseskommunen, før jorden flyttes.
20. For alle jordpartier, som ønskes tilført skal der indledningsvist udføres en screening for tidligere eller nuværende aktiviteter på arealet, hvorfra jorden stammer. Til vurdering af relevante analyseparametre skal listen i vilkår 38 anvendes.  
  
Ved et jordparti forstås en mængde jord, der stammer fra et afgrænset areal, og som har været udsat for den samme miljøpåvirkning. Et jordparti må kun bestå af enten intaktjord eller overjord/fyldjord. Hvert jordparti skal som minimum være dokumenteret ved en analyse pr. 30 ton fyldjord.
21. Der må ikke tilføres jordoplæg fra andre jordmodtageanlæg.
22. Hvis der ønskes tilført jord fra arealer, som er V1 eller V2-kortlagt i henhold til lov om forurenede jord skal det godkendes af kommunen, før jorden flyttes.
23. Ved tilførsel af jord fra lokaliteter, hvor der er konstateret jordforurening, eller hvor der er viden om aktiviteter eller hændelser (forureningssager), som indebærer risiko for jordforurening, skal det ved forhåndsgodkendelsen dokumenteres, at relevante risikostoffer ikke forekommer i koncentrationer som overskrider grænseværdierne i vilkår 38.
24. Til kontrol med den samlede mængde modtaget jord skal der ske registrering af al tilført jord, ligesom der skal ske registrering af jord, som eventuelt køres væk fra arealet.
25. Prøvetagning ved forhåndsgodkendelse af intaktjord

---

<sup>1</sup> Bekendtgørelse 1452 af 7. december 2015 om anmeldelse og dokumentation i forbindelse med flytning af jord.

Generelt skal alle jordpartier (herunder eventuel muld), som tilføres området, være prøvetaget og analyseret forud for modtagelsen med en frekvens jf. vilkår 19. Eneste undtagelse fra kravet om prøvetagning og analyse forud for modtagelse gælder jordpartier bestående af intaktjord. Det forudsættes dog altid, at:

- Overliggende muld/overjord er konstateret uforurenede ved analyser samt
- Virksomheden som minimum har sikret sig, at der ikke er kendskab til punktkilder på det pågældende areal (grundejer, bruger og myndigheder skal forespørges).
- Alle prøver overholder grænseværdierne i vilkår 38

## 26. Analyseparametre ved forhåndsgodkendelse

Ved forhåndsgodkendelse af jordpartier skal som et minimum analyseres for nedenstående parametre:

Analysepakke 1 (forhåndsgodkendelse)	Totalkulbrinter PAHer <sup>a)</sup> Tungmetaller: Bly, cadmium, kobber og zink
---	--

a) PAH-analyser (analyser for Poly Aromatiske Hydrocarboner) skal omfatte kvantificering af indholdet af enkeltkomponenterne flouranthen, benz(b+j+k)flouranthen, benz(a)pyren, dibenz(a,h)anthracen og indeno(1,2,3-cd)pyren samt sum-PAH'er bestemt som summen af koncentrationerne af hver af de nævnte enkeltkomponenter.

Der henvises i øvrigt til bilag 2 i jordflytningsbekendtgørelsen<sup>2</sup>.

Analyser til forhåndsgodkendelsen af jord skal udføres i henhold til de til enhver tid gældende metodekrav, som måtte følge af lovgivningen.

Forhåndsgodkendelsen skal generelt foretages på et fuldt oplyst grundlag. Virksomheden skal afvise jordpartier, hvor virksomheden vurderer, at prøvetagning og analyse mv. ikke er udført efter gældende regler og vejledninger, eller hvis vilkår i denne tilladelse ikke er overholdt.

27. Dokumentation for tilførte og for afviste jordpartier skal være tilgængelig for tilsynsmyndigheden under hele anlægsperioden og i mindst 1 år efter modtagelsen, og skal på anmodning forevises tilsynsmyndigheden. Ved dokumentation forstås:

- Følgesedler
- Stamoplysninger
- Skriftlig dokumentation for forhåndsgodkendelse af jordpartier
- Analyseresultater
- Faktisk tilkørte jordmængder
- Godkendte/afviste jordpartier

## Kontrol og egenkontrol

28. Egenkontrollen af jordmodtagelse skal løbende udføres af virksomheden, som altid skal have mindst én sagkyndig person tilstede ved modtagelse af jord. Personen skal have det fornødne kendskab til virksomhedens driftsinstruks og til denne miljøgodkendelse.

### *Visuel modtagekontrol*

---

<sup>2</sup> Bekendtgørelse 1452 af 7. december 2015 om anmeldelse og dokumentation i forbindelse med flytning af jord.

29. Som en del af egenkontrollen skal virksomheden udføre visuel modtagekontrol af alle tilførte vognlæs. Det skal registreres ved hvert læs, at denne kontrol er foretaget. Hvis jorden udviser forureningsindikationer (som fx misfarvning), eller hvis jorden indeholder bygningsaffald, slagger eller andre fremmedelelementer, skal jorden afvises.

#### **Uvildig stikprøvekontrol**

30. Som en del af egenkontrollen skal virksomheden have tilknyttet et uvildigt miljøtilsyn, som foretager stikprøvekontrol, jf. vilkår 31. Teknik- og Miljøcentret skal orienteres om, hvem der foretager de uvildige miljøtilsyn.
31. Som minimum for hver 10.000 m<sup>3</sup> jord skal det uvildige miljøtilsyn, jf. vilkår 30, udvælge et af de seneste større jordpartier (om muligt mindst 1000 m<sup>3</sup> jord fra den samme ejendom) og foretage en gennemgang af forhåndsgodkendelsen. På baggrund af historikken, analyseresultater, visuel modtagekontrol og øvrige relevante vurderinger kontrolleres om modtagelsen af det aktuelle jordparti overholder vilkårene i denne tilladelse. Det uvildige miljøtilsyn skal straks skriftligt underrette kommunens miljøtilsyn, hvis den gennemførte stikprøvekontrol viser, at vilkårene i denne godkendelse ikke er overholdt.
32. Virksomheden skal føre en journal, hvoraf det fremgår, hvornår kontrol og egenkontrol er udført, hvem der foretog stikprøvekontrollen samt vurdering af jordpartiet i forhold til kontrolsystemet (godkendt/afvist). Journal for egenkontrol skal være tilgængelig for tilsynsmyndigheden under hele anlægsfasen og i mindst 1 år efter projektets afslutning.

#### **Oplag og håndtering af motorbrændstof samt affald**

33. Entreprenørtanke med motorbrændstof skal sikres mod påkørsel. Det skal endvidere sikres, at der ikke kan ske spild i forbindelse med tankning, fx ved at anvende en transportabel mobil tank med opsamling, så olie ikke kan løbe ud.
34. Eventuel opsamlet spild indeholdende olie eller kemikalier, herunder grus, savsmuld eller lignende anvendt til opsugning, skal opbevares og bortskaffes som farligt affald. Der skal til enhver tid forefindes opsugningsmateriale på virksomheden.

#### **Luftforurening**

35. Virksomheden skal ved tilrettelæggelse af driften sikre, at der ikke opstår støvgener uden for anlægsområdet. Dette skal ske ved løbende vanding på arealet og på kørevejene samt ved at bevare beplantningsbælterne på den nordøstlige og nordvestlige del af matr. nr. 1d samt på matr. nr. 1g.
36. Hvis der uden for anlægsområdet konstateres støvgener, der efter tilsynsmyndighedens vurdering er væsentlige, kan tilsynsmyndigheden forlange, at virksomheden iværksætter de fornødne tiltag for at bekæmpe støvdannelsen.

#### **Indberetning**

37. Virksomhedens indberetning til tilsynsmyndigheden skal ske, som beskrevet i det følgende:

Der skal ved afslutningen af projektet, dog senest 1. marts 2019 indsendes følgende:

- En samlet opgørelse over mængden af jord som er henholdsvis modtaget og afvist/fjernet (med begrundelse) i perioden.
- Opgørelse over udnyttet og eventuelt tilbageværende anlægsvolumen. Kort eller luftfoto med angivelse af areal(er), hvor der er sket opfyldning
- Dokumentation for tilførte lagtykkelser i form af højdemåling

- Opgørelse over tilførte materialer til afværgegrøften
- Skema med registrering fra egenkontrol, herunder visuel modtagekontrol samt kopi af journal og registreringer fra den uvildige stikprøvekontrol.
- Indberetning for jordpartier som er afvist, samt partier der er fjernet som følge af stikprøvekontrol mv.

### 38. Kriterier for modtagelse af jord til genopretningsprojektet for Vasby Losseplads

Analysen udføres efter Miljøstyrelsens vejledning. Kulbrinter analyseres efter VKI-metoden.

Stof	Maksimal koncentration i jord (mg/kg TS)
<b>Tungmetaller</b>	
Arsen	< 20
Bly	< 40
Cadmium	< 0,5
Chrom	< 500
Kobber	< 500
Kviksølv	< 0,1
Nikkel	< 30
Zink	< 500
<b>Kulbrinter<sup>3</sup></b>	
Benzen	< 0,1
BTEX <sup>4</sup> total	< 0,06
C <sub>6</sub> -C <sub>10</sub>	< 25
C <sub>10</sub> -C <sub>15</sub>	< 40
C <sub>15</sub> -C <sub>20</sub>	< 55
C <sub>20</sub> -C <sub>35</sub>	< 100
Sum C <sub>6</sub> -C <sub>35</sub>	< 100
<b>PAH<sup>5</sup></b>	
Benzo(a)pyren	< 0,3
Dibenz(a,h)antracen	< 0,3
Sum PAH <sup>6</sup>	< 4,0
<b>Øvrige</b>	
Cyanid total	< 5
Fenoler, total	< 0,1
Chlorerede, total	< 0,001
Pesticider, sum	< 0,01

For hvert enkelt forureningskomponent må intet analyseresultat i et jordparti overskride grænseværdien. Ved analyse for ovenstående parametre benyttes som udgangspunkt en detektionsgrænse på 1/10 af den angivne grænseværdi (dog kun i de tilfælde, hvor det er muligt med en standardanalyse).

### 39. Skema som skal følges ved fastlæggelse af relevante analyseparametre for udvalgte virksomheder og arealer med øget risiko for forurening.

<sup>3</sup> Både kriterier for de enkelte kulbrintefraktioner og kriteriet for sum af kulbrinter skal være opfyldt samtidig.

<sup>4</sup> BTEX er en forkortelse for Benzen, Toluen, Etylbenzen og Xylener.

<sup>5</sup> PAH-analyser (analyser for PolyAromatiske Hydrocarboner) skal omfatte en kvantificering af indholdet af enkeltkomponenterne fluoranthen, benz(b+j+k)fluoranthen, benz(a)pyren, dibenz(a,h)antracen og indeno(1,2,3-cd)pyren samt sum-PAH'er bestemt som summen af koncentrationerne af hver af de nævnte enkeltkomponenter.

<sup>6</sup> Summen af fluoranthen, benz(j)fluoranthen, benz(k)fluoranthen, benz(a)pyren, dibenz(a,h)antracen og indio(1,2,3-cd)pyren.



Punkt	Forureningskilder/historik	Parametre, der som minimum bør analyseres for (andre parametre kan være relevante)
1	Diffus forurening	Totalkulbrinter, benz(a)pyren, PAH, Cd, Cu, Pb, Zn
2	Veje, rabatjord m.m.	Totalkulbrinter, benz(a)pyren, PAH, Cd, Cu, Pb, Zn
3	Gartnerier, frugt- og juletræsplantager og lignende	Relevante pesticider, metaller fx arsen, kobber, kviksølv, totalkulbrinter.
4	Benzinanlæg (servicestationer og raffinaderier)	Totalkulbrinter inkl. BTEX, MTBE, eventuelt andre additiver (fx 1,2-dichlorethan, 1,2-dibromethan, Pb)
5	Kendskab til mulig forurening med olie/benzin/diesel	Totalkulbrinter inkl. BTEX

## II. MILJØTEKNISK VURDERING

### Beskrivelse af projektet

Terrænreguleringen og slutaftdækningen etableres som led i et landskabeligt genopretningprojekt for området ved den tidligere Vasby Losseplads, der har til formål at forbedre og forhindre udbredelsen af invasive arter og at forbedre arealets dyrkningsmæssige værdi.

Vasby Losseplads har været en privat drevet losseplads fra 1960'erne frem til, at den blev tvangslukket i begyndelsen af 1980'erne. Lossepladsen har siden da henlagt i delvist uafsluttet stand. Området fremstår således med uafdækket affald og er præget af en omfattende udbredelse af invasiv beplantning (bjørneklo).

De ujævne og kuperede dele af lossepladsen udjævnes til et bakkelandskab. Den nuværende beplantning vil alt efter højde blive fjernet og neddelt til brug for etablering af slutvækstlag eller blive udjævnet og neddelt af jordflytningsmaskiner for at undgå spredning af invasiv beplantning. Derefter skal der tilføres ca. 100.000 m<sup>3</sup> uforurennet jord. Øverst vil der blive udlagt et muldlag, der muliggør ny vegetation eller afgrøde. Jorden indbygges i en mægtighed på op til 2,1 m med et stejlt skrånende terræn i sydlig, vestlig og østlig retning og et mere blødt skrånende terræn i nordlig retning. Der etableres en grøft syd og øst om området til opsamling af afstrømmende vand.

### Lossepladsgas

Der blev i 1993 og 1995 udført gasmålinger på Vasby Losseplads. Der blev dengang påvist gasudvikling fra lossepladsen.

Ansøger har haft JordMiljø til at udføre gasmålinger for at vurdere, om der fortsat sker gasudvikling fra lossepladsen. Ved undersøgelsen blev der påvist fortsat gasudvikling fra lossepladsen. Arealerne, hvor der er påvist gasudvikling er lidt mindre end ved seneste målinger i 1993 og 1995, men der er ikke sket en væsentlig reduktion i gasudviklingen fra lossepladsen.

For at afskære muligheden for spredning af lossepladsgas til de nærtliggende huse, etableres en afværgegrøft mellem den gamle losseplads og de nærtliggende huse. Grøften placeres i det område, hvor det planlægges at etablere gruskørevej. En situationsplan visende placeringen af grøften/kørevejen findes i figur 4. Grøften kommer til at strække sig over ca. 300 meter og bliver omkring 3 meter bred. Grøften udgraves til ca. 0,5 meter ned i lossepladsfyldet. Hvis ikke der træffes lossepladsfyld, udgraves grøften til toppen af det intakte jordlag. I bunden af afværgegrøften placeres en Ø100 drænledning, til håndtering af overfladevand/grundvand. Drænvand vil blive udledt til den nærtliggende afvandingsgrøft, som vist på figur 3. Afværgegrøften fyldes efterfølgende op med beton, tegl, klinker og gasbeton. På denne måde vil hulrummene mellem brokkerne gøre det muligt for lossepladsgassen at sive fra jorden og op i luften, og derved ikke spredes yderligere i jorden. Herved bliver en evt. horisontal gasmigration mod husene afværget. For at opnå et stort hulrum mellem brokkefyldet, planlægges det ikke at komprimere vejen, men ved naturligt brug med landbrugsmaskiner vil vejen blive lettere komprimeret over tid. Grøftens sider bliver holdt af den tilførte jord. Principskitser over området og grøften/kørevejen kan findes på figur 5 og 6.

Afværgegrøften etableres samtidigt med, at der tilkøres og udlægges ren jord i området. I området med afværgegrøften bruges den tilkørte rene jord til at holde brokkefyldet på plads under opbygningen af grøften.

I forbindelse med terrænreguleringen etableres en midlertidig vej. Materialet fra den midlertidige vej vil, som det sidste i forbindelse med terrænreguleringen, blive genanvendt som toplaget ved opfyldning af grøften.

### Geologi og hydrogeologi

Hele Høje-Taastrup Kommune er udpeget som område med særlige drikkevandsinteresser, OSD. Vasby Losseplads ligger indenfor indsatsplanområdet for Nybølle Kildeplads og indvin-

dingsoplandet for Kathrinebjerg Kildeplads på grænsen til Hove Kildeplads. Ejendommen ligger desuden indenfor nitratfølsomt indvindingsopland.

Den højest beliggende del af den tidligere losseplads er beliggende omkring kote +41 m DNN med et skrånende terræn i østlig, sydlig og vestlig retning til omkring kote +32 m DNN.

Den prækvartære overflade (Danienkalk) er beliggende omkring kote +18 m DNN. Kalken er overlejret af vekslende lag af kvartære aflejringer af ler, sand og grus. Der er ikke fundet oplysninger om sekundære grundvandsmagasiner i området. Den væsentlige del af det primære grundvand strømmer i den øverste opsprækkede del af kalken i nordøstlig retning. Områdets primære grundvandsmagasin er ringe beskyttet, idet de overliggende lerlag flere steder er mindre en 5 m. Den nærmeste nedstrøms indvindingsboring er beliggende ca. 200 m nordøst for området.

## **Forurening og forureningsbegrænsning**

### Luftforurening

#### Støv

Der kan opstå støvgener fra lastbilkørsel og graveaktiviteter på arealet. Det kan ikke udelukkes, at der under tørre og blæsende forhold vil kunne ske begrænset støvspreddning til naboarealer. Der stilles på den baggrund i godkendelsen vilkår om begrænsning af eventuelle støvgener med vanding. Der er i dag beplantningsbælter på den nordøstlige og nordvestlige del af matr. nr. 1d samt på matr. nr. 1g. For at minimere støvgener, stilles der vilkår om, at disse beplantningsbælter bevares i hele anlægsperioden.

Det er herefter kommunens vurdering, at vilkårene til støv vil sikre, at etableringen af terrænreguleringen ikke giver anledning til væsentlige støvgener hos naboer.

#### Støj

I forbindelse med terrænreguleringen, vil der i anlægsperioden kunne forekomme støj fra følgende udendørs aktiviteter:

- Til- og frakørsel af lastbiler. Kørslen vil strække sig over det meste af anlægsperioden. Kørslen vil udelukkende foregå på hverdage mellem kl. 6 og kl. 17.
- Intern kørsel med dozer (1-2 stk.) på arealet på hverdage mellem kl. 6 og kl. 17

Herudover vil der ikke forekomme støjgener. Den nærmeste bolig er beliggende ca. 80 m nordvest og 100 m nordøst for området.

### Jord, grundvand og overfladevand

#### Jord og grundvand

Der søges udelukkende om modtagelse og indbygning af ren jord, der ikke indeholder flygtige mobile stoffer. Terrænreguleringen foregår i et område, der i dag er kortlagt som forurenede jf. Jordforureningsloven<sup>7</sup>, idet der har været losseplads i området.

Kommunen vurderer dog, at der på baggrund af områdets geologiske og hydrogeologiske forhold er tale om et sårbart område, der endvidere har betydelige drikkevandsinteresser.

For at sikre områdets jord og grundvand har kommunen stillet vilkår om forhåndsgodkendelse, egenkontrol og stikprøvekontrol af jorden, der kan modtages til projektet. For at sikre grundvandet har kommunen stillet vilkår om, at der ikke må modtages jord med meget mobile miljøfremmede stoffer (BTEX'er, chlorerede opløsningsmidler, pesticider mv.). For at mind-

---

<sup>7</sup> LBK nr 282 af 27/03/2017

ske risikoen for at modtage forurenede jord har kommunen stillet vilkår om, at der kun må modtages jordpartier over en vis størrelse (svarende til mindst 120 tons).

Kommunen vurderer, at såfremt oplysninger i ansøgningsmaterialet sammen med de tilføjelser og ændringer, der fremgår af vilkårene i denne tilladelse, efterleves, vil terrænreguleringen og slutaftdækningen ikke udgøre en risiko for væsentlig forureningspåvirkning af områdets jord og grundvandsressource. Tværtimod vil slutaftdækningen og terrænreguleringen medføre en formindsket nedsivning af overfladevand gennem lossepladsfyldet.

#### Overfladevand

Afvandingsgrøften kommer til at modtage afstrømmende vand fra det opfyldte område blandt andet via dræn i bunden af afvæргеgrøften. Kommunen vurderer, at afvandingsgrøften ikke vil give anledning til en forøget risiko for væsentlig øget forureningsudvaskning fra det kortlagte område til områdets grundvandsressource.

Nedskridning af jord i afvandingsgrøften vil kunne hindre bortledning af vand. Af hensyn til sikring af skrænternes geotekniske stabilitet er der stillet vilkår om sikring mod erosion i form af beplantning.

#### Lossepladsgas

På baggrund af de seneste gasundersøgelser, der viser, at der fortsat produceres gas i lossepladsfyldet, har kommunen fastsat vilkår om etablering af afvæргеgrøft for lossepladsgas, der skal sikre, at de nærmeste boliger ikke bliver påvirket af lossepladsgas.

#### Driftforstyrrelser og uheld

Der skal sikres mod indbygning af jord, som er forurenede med mobile og miljøfremmede stoffer. På den baggrund har kommunen stillet vilkår om sikring mod ukontrolleret tilførsel af jord samt vilkår om visuel modtagekontrol og stikprøvekontrol af udvalgte jordpartier.

Der henvises i øvrigt til miljøbeskyttelseslovens § 71<sup>8</sup>, hvoraf følgende fremgår:

§ 71. Den, der er ansvarlig for forhold eller indretninger, som kan give anledning til forurening, skal straks underrette tilsynsmyndigheden, såfremt driftsforstyrrelser eller uheld medfører væsentlig forurening eller indebærer fare herfor.

Stk. 2. Underretning efter stk. 1 bevirker ingen indskrænkning i den ansvarliges pligt til at søge følgerne af driftsforstyrrelsen eller uheldet effektivt afværget eller forebygget, ligesom det ikke fritager for forpligtelsen til at genoprette den hidtidige tilstand.

---

<sup>8</sup> LBK nr 1189 af 27/09/2016

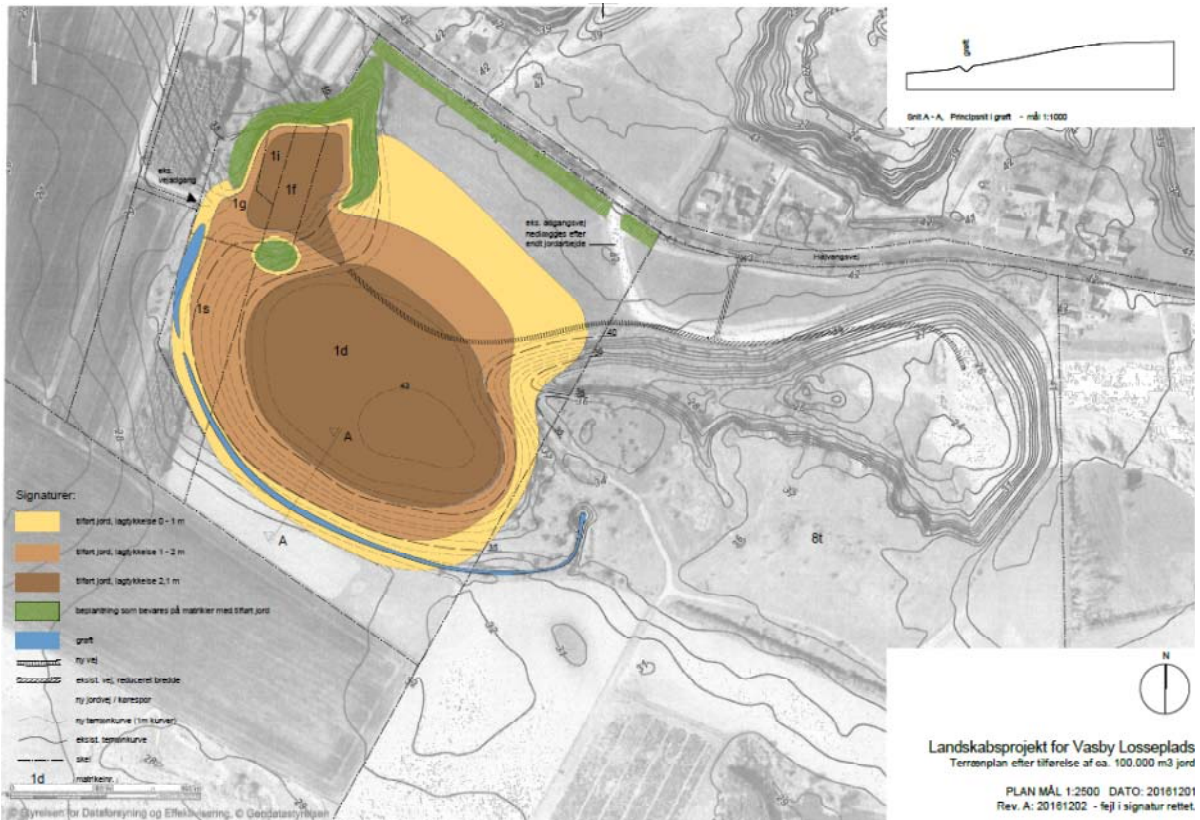
## Figurer



Figur 1. Luftfoto med angivelse af matrikler, fra [www.kort.htk.dk](http://www.kort.htk.dk)



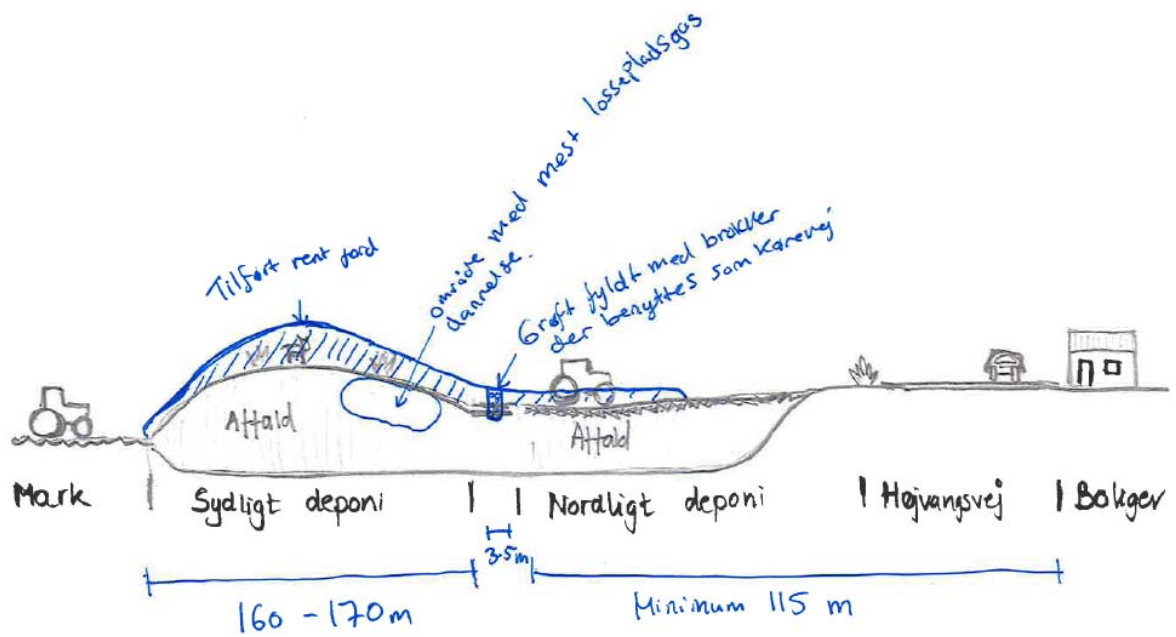
Indeholder data fra Geodatastyrelsen, Skærnkort, WMS-tjeneste  
Figur 2. Projektområde



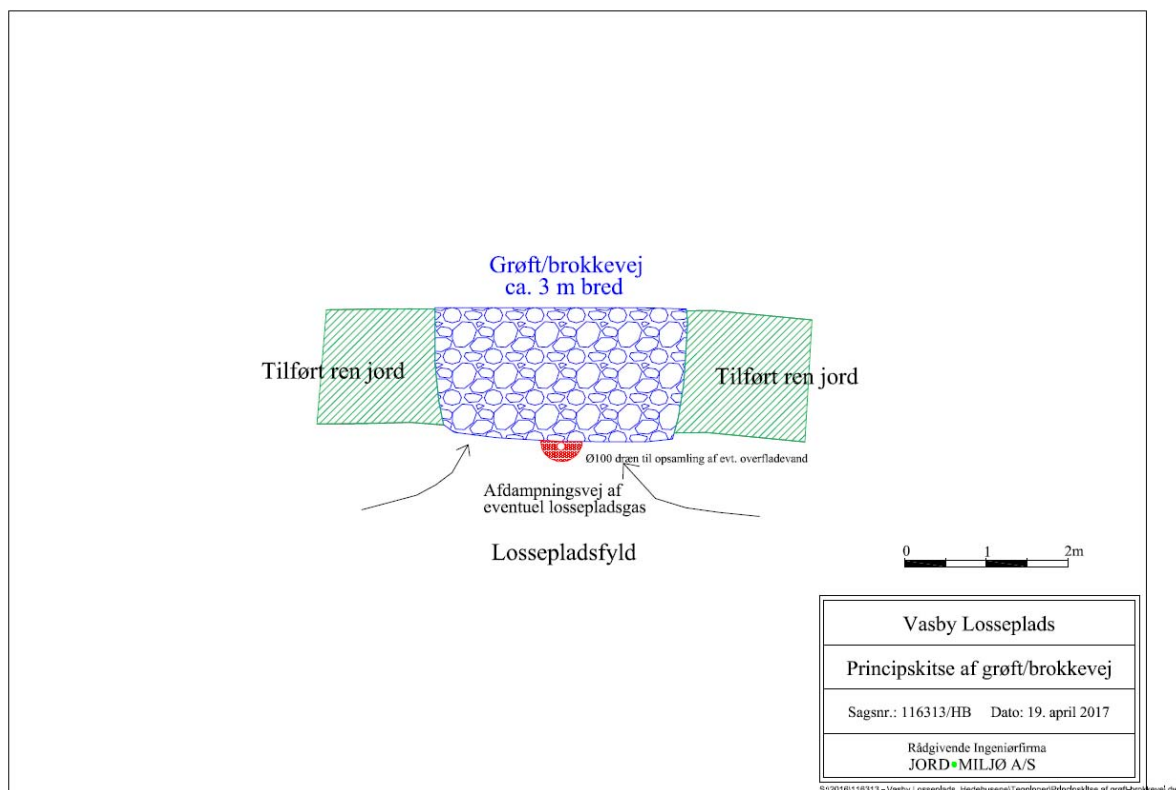
Figur 3. Terrænplan efter tilførelse af 100.000 m<sup>3</sup> ren jord



Figur 4. Placering af afværgegrøft



Figur 5. Skitse: Snit med afværgegrøft



Figur 6. Principskitse af grøft med brokkevej

## Forhåndsgodkendelse

### Forslag til tjekliste ved forhåndsgodkendelse

	Opgravningslokalitet		
1	Jordflytningsnummer		
2	Adresse		
3	Matr. nr.		
4	Er der kortlagt jordforurening?	ja/nej	<a href="http://arealinformation.miljoeportal.dk/distribution/">http://arealinformation.miljoeportal.dk/distribution/</a>
5	Har der på arealet været en eller flere af følgende aktiviteter: <ul style="list-style-type: none"> <li>Gartnerier, frugt- og juletræsplanter eller lign?</li> <li>Benzinanlæg, servicestationer eller raffinaderier?</li> <li>Olieforurening, større fyringsanlæg?</li> </ul>	ja/nej	Bed evt. grundejer/bygherre om oplysninger
<b>Data vedr. jord</b>			
6	Anvist jordmængde	ton	
7	Faktisk tilkøbt jordmængde	ton	
8	Muld, fyldjord eller intakt jord?		
9	Analyser	antal	
10	<b>Hvis intakt jord (spm. 8):</b> Er fyldjord over dokumenteret ren og er der en analyse pr. øverste 50 m <sup>2</sup> ?		
11	Er der analyseret for totalkulbrinter, benz(a)pyren, PAH'er, Cd, Cu, Pb og Zn?	ja/nej	
11	<b>Hvis ja i spm. 5:</b> Nævn hvilke af følgende stoffer, der er analyseret for: Pesticider, arsen, kviksølv, BTEX'er, MTBE?		
12	Viser analyser alle forureningsklasse kl. 0 og/eller klasse 1?	ja/nej	
<b>Afgørelse</b>			
13	Kan jordpartiet godkendes?	ja/nej	
14	Visuel modtagekontrol	ok/ikke ok	