

DSV A/S  
Hovedgaden 630  
2640 Hedehusene

Dir.tlf.: **43 59 12 50**  
Email: **tmc@htk.dk**

08-03-2019

Ekspeditionstid:  
Mandag - Onsdag 10.00 - 14.30  
Torsdag 10.00 - 17.00  
Fredag 10.00 - 13.30

## **Dispensation fra Naturbeskyttelseslovens § 3 til nedlæggelse af vandhul på Hovedgaden 539, 2640 Hedehusene, samt**

### **Landzonetilladelse til etablering af 2 erstatningsvandhuller i Hedeland**

Flexhal har på vegne af DSV har søgt om dispensation fra Naturbeskyttelseslovens<sup>1</sup> § 3 om beskyttet natur til at nedlægge et vandhul på ejendommen matr.nr. 76 Marbjerg By, Fløng i forbindelse med etablering af lagerhaller og befæstede arealer på ejendommen.

Kommunen har vurderet, at en dispensation til at nedlægge vandhullet forudsætter, at DSV etablerer to erstatningsvandhuller. DSV har indgået en aftale med I/S Hedeland om, at vandhullerne kan placeres i den nordlige del af Hedeland, og har således også søgt om landzonetilladelse<sup>2</sup> til de 2 nye vandhuller.

### **Afgørelse**

Høje-Taastrup Kommune meddeler hermed dispensation fra Naturbeskyttelseslovens § 3<sup>3</sup> til at nedlægge det beskyttede vandhul på matr.nr. 76 Marbjerg By, Fløng.

Samtidig meddeler kommunen landzonetilladelse jf. Planlovens § 35 til etablering af to erstatningsvandhuller i Hedeland.

Afgørelsen er meddelt på følgende vilkår:

1. Der skal etableres 2 nye vandhuller til erstatning for det vandhul, der nedlægges. De nye vandhuller etableres syd for ejendommen i Hedeland.
2. De nye vandhuller skal være etableret senest 1 år efter, at det eksisterende vandhul er påbegyndt nedlagt.
3. De nye vandhuller etableres syd for ejendommen i Hedeland efter nedenstående retningslinjer:

#### *Vandhul 1*

- Der etableres et vandhul på 1.500-2.500 m<sup>2</sup> som vist principielt på kortbilaget.
- Vandhullet etableres med en dybde på 1,2-1,5 meter

<sup>1</sup> Naturbeskyttelsesloven, lovbekendtgørelse nr. 1122 af 3. september 2018

<sup>2</sup> Jf. § 35 i Planloven, lovbekendtgørelse nr. 287 af 16. april 2018

<sup>3</sup> i medfør af naturbeskyttelseslovens § 65, stk. 2

- En del af syd-bredden skal etableres med en hældning på ca. 1:5, mens øvrige bredder kan etableres med en stejlere hældning
- Der skal udarbejdes et detailprojekt, der skal godkendes af kommunen inden etableringen af vandhullet.
- Inden vandhullet bliver gravet, skal der indsendes en kort redegørelse til kommunen over, hvor man vil anvende/udlægge jorden. Den opgravede jord må ikke placeres nærmere end 10 meter fra vandhullet eller beskyttede naturområder<sup>4</sup>.
- Kommunen skal orienteres senest 1 måned efter, at vandhullet er etableret.

#### *Vandhul 2*

- Der skal etableres et vandhul på 1.250-1.500 m<sup>2</sup> som vist principielt på kortbilaget.
- Inden vandhullet bliver etableret, skal der laves en prøvegravning for at afklare, om et vandhul med den placering kan holde vand. Prøvegravningen skal være på ca. 3\*3 meter i en dybde af ca. 1 meter. Prøvegravningen bør af sikkerhedshensyn afmærkes.
- Hvis prøvegravningen viser, at et vandhul med den givne placering ikke kan holde vand, skal der i samarbejde med kommunen og Hedeland findes en anden placering i Hedeland.
- Selve etableringen af vandhullet skal ske i perioden 1. oktober til 1. marts.
- Vandhullet etableres med en maksimal dybde på ca. 1 meter i den centrale del og med en bredhældning på maksimalt 1:5. Et areal på 3-400 m<sup>2</sup> i den nordvestlige del af søen etableres som et egentligt fladvandsareal med en hældning, der er mindre end 1:5.
- Inden vandhullet bliver gravet, skal der indsendes en kort redegørelse til kommunen over, hvor man vil anvende/udlægge jorden. Den opgravede jord må ikke placeres nærmere end 10 meter fra vandhullet eller beskyttede naturområder<sup>5</sup>.
- De nærmere forhold omkring adgang til arealet skal aftales med grundejeren, I/S Hedeland.
- Der må ikke køres på den beskyttede mose/sø lige nord for.
- Det skal sikres, at maskinføreren har viden om etablering af vandhuller.
- Kommunen skal orienteres senest 1 måned efter, at vandhullet er etableret.

#### **Redegørelse**

Vandhullet, som er på knap 2.000 m<sup>2</sup>, er etableret tilbage i starten af 1970'erne i forbindelse med grusgravningen i området. Den ligger i bunden af den tidligere grusgrav.

#### *Lokalplan*

Området, hvor vandhullet ligger, er omfattet af lokalplan 4.41 for erhvervsområdet Hedelandsvej Syd, Nymølle. Lokalplanen fastlægger anvendelsen af et ca. 600.000 m<sup>2</sup> stort erhvervsområde til produktion, lager og transport.

#### *Vandhullets naturkvalitet*

Vandhullet er en kvadratisk, dyb sø med stejle kanter. Det er omkranset af en bevoksning af pil og med lidt bredbladet dunhammer og tagrør i kanten af søen. Der er i forbindelse med kommunens undersøgelse af padder i 2011 fundet ynglende Lille Vandsalamander.

#### *Ansøgningen*

DSV ønsker at opføre et logistikcenter på Hovedgaden 539. Der vil komme en meget høj befestelsesgrad og megen tung trafik på ejendommen. Af ansøgningen fremgår det, at den sydlige lagerbygning bygges som en stor sammenhængende bygning i næsten hele grundens bredde, og at den bl.a. ligger der, hvor det beskyttede vandhul er i dag. DSV har derfor søgt

---

<sup>4</sup> Jf. Naturbeskyttelseslovens § 3

<sup>5</sup> Jf. Naturbeskyttelseslovens § 3

om dispensation til at nedlægge vandhullet. DSV forventer at gå i gang med byggeriet i foråret 2019.

På baggrund af en forhåndsdialog mellem kommunen, DSV og Hedeland om etablering af erstatningslokaliteter, har DSV også søgt om landzonetilladelse til etablering af 2 nye vandhuller.

Vandhul 1 bliver etableret på et areal, der i dag er delvist ligger i Hedeland og delvist på matr.nr. 76 Marbjerg By, der hører til Hovedgaden 539. Arealet vil komme til at overgå til Hedeland. Det kommer til at danne en tydelig grænse mellem Hedeland og erhvervsgrunden. Hedeland har et ønske om, at søen kobles sammen med kanalen mod vest og mod sydøst så den kan indgå i det sammenhængende kanalsystem i Hedeland.

Vandhul 2 placeres ca. 400 meter syd for i selve Hedeland lige syd for et eksisterende fladvandsareal.

### **Naboorientering**

Sagen har ikke været i naboorientering ud over hos I/S Hedeland. Høje-Taastrup Kommune vurderer, at etablering af de to erstatningsvandhuller er af underordnet betydning for øvrige naboer<sup>6</sup>.

### **Kommunens vurdering**

Vandhullet har i dag begrænset naturværdi med kun få arter. Det er dog ynglelokalitet for Lille Vandsalamander. Kommunen har i forbindelse med lokalplan 4.41 taget stilling til, at vandhullet kunne nedlægges på vilkår om erstatningslokalitet. Kommunen har i forbindelse med ansøgningen været på tilsyn og vurderet, at der er ikke sket en naturmæssig udvikling af vandhullet, der ændrer på dette.

Det er almindelig praksis, at der ved dispensation til nedlæggelse af et § 3-areal stilles vilkår om etablering af erstatningsnatur med det dobbelte areal – for vandhuller vil det ofte betyde, at der skal etableres 2 erstatningsvandhuller.

Kommunen har både inddraget naturhensyn og Hedelands ønsker til en overgangszone mellem Hedeland og erhvervsområdet i kommunens vurdering af placering og udformning af de to erstatningslokaliteter.

Høje-Taastrup Kommune fik i 2012 udarbejdet en rapport med forslag til plejetiltag og anlægelse af vandhuller i Hedeland. Her blev det bl.a. foreslået, at der blev etableret et vandhul på 1.000-1.500 m<sup>2</sup> i nær tilknytning til et fladvandsområde, hvor der yngler Spidssnudet Frø. Det er beliggende på et højtliggende plateau på matr.nr. 4e Reerslev By, Reerslev i den nordlige del af Hedeland ca. 400 meter fra det eksisterende vandhul på Hovedgaden 539. Kommunen vurderer, at det ud fra en naturmæssig vurdering vil være et godt sted at etablere et paddevandhul, som erstatning for det vandhul, der vil blive nedlagt.

Kommunen har stillet en række vilkår, der skal sikre, at vandhullet kan udvikle sig til et godt paddevandhul. Da der er tale om et højtliggende areal, og jordbundsforholdene er ukendte pga. den tidligere råstofindvinding, er det nødvendigt først at foretage en prøvegravning for at se, om et vandhul vil kunne holde vand på det pågældende sted. Da der ligger et fladvandsområde lige nord for, er det kommunens forventning, at det kan lade sig gøre. Hvis det viser sig, at et vandhul ikke vil kunne holde vand, skal der i samarbejde mellem, kommunen, Hedeland og DSV findes en anden placering til paddevandhullet. Da der yngler padder i området, skal selve etableringen af vandhullet ske i vinterhalvåret i perioden fra 1. oktober til 1. marts.

Kommunen vurderer, at et vandhul placeret som en overgangszone mellem Hedeland og erhvervsområdet både vil tilføre området nogle rekreative værdier, og samtidig øge naturværdierne. Hedeland har et ønske om, at dette erstatningsvandhul bliver koblet sammen med

---

<sup>6</sup> jf. planlovens § 35, stk. 5.

kanalerne, der ligger hhv. vest og sydøst for ud fra rekreative hensyn. Kommunen vurderer umiddelbart, at der kan etableres forbindelse med kanalerne, så vandhullet kommer til at indgå i kanalsystemet. Det forudsætter dog et detailprojekt og en selvstændig vurdering samt dispensation fra §3-beskyttelsen af de eksisterende kanaler, og vil således blive behandlet efterfølgende.

Hedelands direktør har givet tilladelse til, at de to erstatningsvandhuller kan etableres på Hedelands areal.

#### *Internationale naturbeskyttelsesinteresser*

De nærmeste Natura2000-områder er hhv. Roskilde Fjord, som ligger ca. 5,5 km mod nord-vest og Sengeløse/Vasby Mose, der ligger ca. 6,5 km mod nordøst. På grund af den store afstand, og at der er tale om nedlæggelse og etablering af små vandhuller, som ikke har nogen former for hydraulisk kontakt til Natura2000-områderne, er det er kommunens vurdering, at det ikke påvirker Natura2000-områderne.

Kommunen har i 2011 undersøgt 425 lokaliteter i kommunen for padder. Der er ikke fundet bilag IV-arter i det vandhul, der skal nedlægges. Nærmeste vandhul, hvor der yngler er bilag IV-padder, er fladvandsområdet ca. 400 meter syd for det vandhul, der nedlægges. Det er kommunens vurdering, at projektet vil gavne bestanden af padder, herunder Spidssnudet Frø, idet der placeres et erstatningsvandhul i umiddelbar nærhed af fladvandsområdet. Der er stillet vilkår om tidspunkt for etableringen af erstatningsvandhullet af hensyn til padderne. Kommunen vurderer, at projektet ikke påvirker bilag IV-arter negativt.

#### **Udnyttelse af dispensationen**

Dispensationen fra Naturbeskyttelseslovens § 3 gælder ikke længere, hvis den ikke er udnyttet inden tre år efter i dag, hvor den er meddelt<sup>7</sup>. Landzonetilladelsen bortfalder, hvis den ikke udnyttes inden 5 år efter, at den er meddelt<sup>8</sup>.

Tilladelsen og dispensationen må ikke udnyttes før end klagefristen på 4 uger fra den offentlige bekendtgørelse af afgørelsen er udløbet<sup>9</sup>. Se desuden klagevejledninger sidst i dette brev.

Afgørelsen vil blive offentliggjort på kommunens hjemmeside [www.htk.dk](http://www.htk.dk) fredag den 8. marts 2019.

I er meget velkomne til at kontakte mig, hvis I har spørgsmål mv. i forbindelse med afgørelsen. I kan enten ringe til mig på 4359 1250 eller sende en mail til [tmc@htk.dk](mailto:tmc@htk.dk).

Med venlig hilsen

Vibeke Steen Heskjær  
Biolog

---

<sup>7</sup> Jf. naturbeskyttelseslovens § 66, stk. 2

<sup>8</sup> jf. planlovens § 56, stk.2

<sup>9</sup> jf. naturbeskyttelseslovens § 87 stk. 7 og jf. Bek nr. 130 af 28/01/2017

### Kopi til

Hedeland, [tinav@hedeland.dk](mailto:tinav@hedeland.dk)

Flexhal, [ans@ds-flexhal.dk](mailto:ans@ds-flexhal.dk)

Miljøstyrelsen, [mst@mst.dk](mailto:mst@mst.dk)

Friluftsrådet, v/ Tonny Madsen, [dory@madsen.mail.dk](mailto:dory@madsen.mail.dk)

Friluftsrådet, [storkoebenhavnvest@friluftsraadet.dk](mailto:storkoebenhavnvest@friluftsraadet.dk)

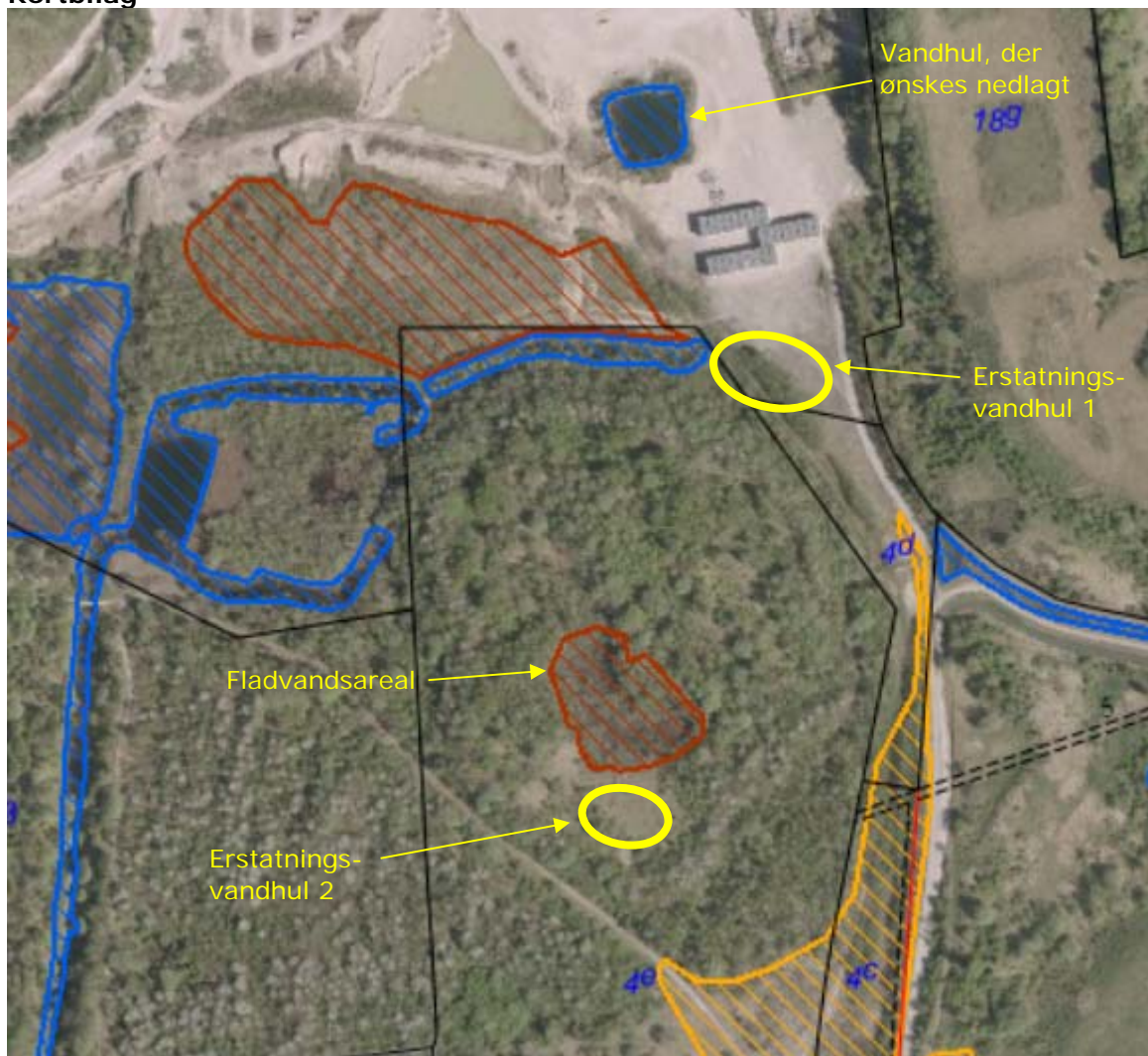
Danmarks Naturfredningsforening, [dnhoeje-taastrup-sager@dn.dk](mailto:dnhoeje-taastrup-sager@dn.dk)

Danmarks Naturfredningsforenings lokalkomité, [hoeje-taastrup@dn.dk](mailto:hoeje-taastrup@dn.dk)

Dansk Ornitologisk Forening lokalafdeling, [hoeje-taastrup@dof.dk](mailto:hoeje-taastrup@dof.dk)

Dansk Ornitologisk Forening, [natur@dof.dk](mailto:natur@dof.dk)

### Kortbilag



Blå skravering: Beskyttet sø. Rødbrun skravering: Beskyttet mose. Orange skravering: Beskyttet overdrev.

### Klagevejledning og klagefrist efter Naturbeskyttelsesloven

Hvis I ønsker at klage over denne afgørelse, kan I klage til Miljø- og Fødevareklagenævnet<sup>10</sup>. I kan klage over kommunens skøn, og om kommunen har haft ret til at træffe en afgørelse, har fulgt de rigtige procedurer m.m.

#### Klageberettigede efter Naturbeskyttelsesloven

- adressaten for afgørelsen,
- ejeren af ejendommen,

<sup>10</sup> jf. Naturbeskyttelseslovens § 78

- offentlige myndigheder
- lokale foreninger og organisationer, som har væsentlig interesse i afgørelsen,
- landsdækkende foreninger og organisationer, hvis hovedformål er beskyttelse af natur og miljø,
- landsdækkende foreninger og organisationer, som efter deres formål varetager væsentlige rekreative interesser, når afgørelsen berører sådanne interesser.

#### *Klage gennem Klageportalen*

I klager via Klageportalen, som du finder på <https://naevneneshus.dk/>. I logger på med NEM-ID. Her kan I også læse mere om klagereglerne. Klageportalen kan også findes via [www.borger.dk](http://www.borger.dk) og [www.virk.dk](http://www.virk.dk). I logger på [www.borger.dk](http://www.borger.dk) eller [www.virk.dk](http://www.virk.dk), ligesom I plejer, typisk med NEM-ID. Klagen sendes gennem Klageportalen til den myndighed, der har truffet afgørelsen. En klage er indgivet, når den er tilgængelig for myndigheden i Klageportalen.

#### *Fritagelse for brug af klageportalen*

Miljø- og Fødevareklagenævnet skal som udgangspunkt afvise en klage, der kommer uden om Klageportalen, hvis der ikke er særlige grunde til det<sup>11</sup>. Hvis I ønsker at blive fritaget for at bruge Klageportalen, skal I sende en begrundet anmodning til den myndighed, der har truffet afgørelse i sagen. Myndigheden videresender herefter anmodningen til Miljø- og Fødevareklagenævnet, som træffer afgørelse om, hvorvidt jeres anmodning kan imødekommes.

#### *Gebyr*

Når I klager, skal I betale et gebyr<sup>12</sup>. Gebyrets størrelse fremgår af Klageportalen, hvor I betaler gebyret med betalingskort. Gebyret bliver tilbagebetalt, hvis klagen bliver afvist fordi klagefristen er overskredet, klager ikke er klageberettiget eller Miljø- og Fødevareklagenævnet ikke har kompetence til at behandle klagen. Gebyret tilbagebetales også, hvis klager får helt eller delvist medhold i klagen.

#### *Klagefrist og indbringelse for domstolene*

Klagen skal være indgivet inden 4 uger fra afgørelsen er meddelt<sup>13</sup>. Er afgørelsen offentlig bekendtgjort gælder klagefristen fra offentliggørelsens dato. Klagen bliver afgjort af Natur- og Miljøklagenævnet, og denne afgørelse kan ikke påklages til anden administrativ myndighed.

Hvis sagen ønskes indbragt til afgørelse for domstolene, skal dette ske inden 6 måneder fra afgørelsen er meddelt ved dette brev eller offentliggørelsen<sup>14</sup>.

### **Klagevejledning til klage over landzonetilladelse**

I kan klage over denne afgørelse efter reglerne i planlovens § 58, stk. 1, nr. 1.

#### *Klageberettigede efter Planloven*

Klageberettigede er erhvervsministeren og i øvrigt enhver med retlig interesse i sagens udfald samt visse landsdækkende foreninger og organisationer, jf. planlovens § 59.

#### *Hvad kan der klages over*

Hvis I ønsker at klage over denne afgørelse, kan I klage til Planklagenævnet. I kan klage, hvis I f.eks. mener, kommunen ikke har haft ret til at træffe en afgørelse eller ikke har fulgt de rigtige procedurer. I kan også klage over kommunens skøn.

#### *Klage gennem Klageportalen*

I klager via Klageportalen, som I finder et link til på [www.borger.dk](http://www.borger.dk) og [www.virk.dk](http://www.virk.dk). I logger på [www.borger.dk](http://www.borger.dk) eller [www.virk.dk](http://www.virk.dk), ligesom I plejer, typisk med NEM-ID. Klagen sendes gennem Klageportalen til den myndighed, der har truffet afgørelsen. En klage er indgivet, når den er tilgængelig for myndigheden i Klageportalen. Når I klager, skal I betale et gebyr, som I

<sup>11</sup> jf. § 21 i Lov om Miljø- og Fødevareklagenævnet, Lov nr. 1715 af 27. december 2016

<sup>12</sup> jf. § 18 i Lov om Miljø- og Fødevareklagenævnet

<sup>13</sup> jf. Naturbeskyttelseslovens § 87, stk. 1

<sup>14</sup> jf. Naturbeskyttelseslovens § 88, stk. 1

kan betale med betalingskort i Klageportalen. I kan læse mere om gebyrstørrelse mv. på Klageportalen.

*Fritagelse for brug af klageportalen*

Planklagenævnet skal som udgangspunkt afvise en klage, der kommer uden om Klageportalen, hvis der ikke er særlige grunde til det. Hvis I ønsker at blive fritaget for at bruge Klageportalen, skal I sende en begrundet anmodning til Høje-Taastrup Kommune. Kommunen videresender herefter anmodningen til Planklagenævnet, som træffer afgørelse om, hvorvidt jeres anmodning kan imødekommes.

*Klagefrist og indbringelse for domstolene*

Klage skal være indgivet inden 4 uger fra modtagelsen af afgørelsen<sup>15</sup>. Er afgørelsen offentlig bekendtgjort gælder klagefristen fra offentliggørelsens dato. Klagen bliver afgjort af Planklagenævnet, og denne afgørelse kan ikke påklages til anden administrativ myndighed.

Hvis sagen ønskes indbragt til afgørelse for domstolene, skal dette ske inden 6 måneder fra afgørelsen er meddelt ved dette brev eller offentliggørelsen.

---

<sup>15</sup> jf. § 2 i Bek nr. 130 af 28/01/2017