

Miljøscreening (VVM) af varmepumpeanlæg på Mølleholmen 5, Taastrup

Vejledning til ansøger

Skemaet udfyldes af bygherren eller dennes rådgiver baseret på bygherrens viden om eget projekt sammenholdt med de oplysninger og vejledninger, der henvises til i skemaet. Det forudsættes således, at bygherren eller dennes rådgiver er fortrolig med den miljølovgivning som projektet omfattes af. Bygherren skal ikke gennem præcise beregninger angive projektets forventede påvirkninger, men alene tage stilling til overholdelsen af vejledende grænseværdier, og angivne miljøforhold baseret på de oplysninger, der kan hentes på offentlige hjemmesider.

Farverne "rød/gul/grøn" angiver, hvorvidt det pågældende tema kan antages at kunne medføre, at projektet vurderes at kunne påvirke miljøet væsentligt og dermed være VVM-pligtigt. "Rød" angiver en stor sandsynlighed for VVM-pligt og "grøn" en minimal sandsynlighed for VVM-pligt. Hvis feltet er sort, kan spørgsmålet ikke besvares med ja eller nej. VVM-pligten afgøres dog af VVM-myndigheden. I de fleste tilfælde vil kommunen være VVM-myndighed.

Bygherres eller dennes rådgivers udfyldelse af skemaet er omfattet af straffelovens § 161 om strafansvar ved angivelse af urigtige oplysninger til en offentlig myndighed.

Høje-Taastrup Kommunes vurdering

Høje-Taastrup Kommune skal på baggrund af oplysninger fra ansøger vurdere om projektet grundet dets art, dimensioner eller placering må antages at kunne få en væsentlig indvirkning på miljøet. Kommunen træffer herefter afgørelse om projektet er VVM-pligtigt. Afgørelsen bliver offentliggjort på kommunens hjemmeside www.htk.dk og kan påklages i 4 uger.

VVM-screening af anlæg omfattet af miljøvurderingsloven¹

Høje-Taastrup Kommune har den 24.08.2017 modtaget en anmeldelse om etablering af et varmepumpeanlæg på Mølleholmen 5, 2630 Taastrup med henblik på produktion af fjernvarme. Projektet omfatter oppumpning af grundvand, udnyttelse af overskudsvarmen i vandet og udledning af det oppumpede vand til Mølleåen. Se illustration på næste side.

Ud over VVM-anmeldelsen har Høje-Taastrup Kommune modtaget følgende dokumenter, der ligger til grund for kommunens vurdering om VVM-pligt:

- Supplerende oplysninger til ansøgning grundvandssænkning, Damgaard Rådgivende Ingeniører, 22. september 2017
- Beskrivelse af boringer for varmepumpeanlæg ved Mølleholmen, Damgaard Rådgivende Ingeniører, 20. september 2017
- Svar vedrørende VVM-anmeldelse inkl. billede, Damgaard Rådgivende Ingeniører, 11. juli 2017
- Oversigtstegning, Damgaard Rådgivende Ingeniører, 14. juni 2017 (Bilag 2 til VVM-anmeldelsen)

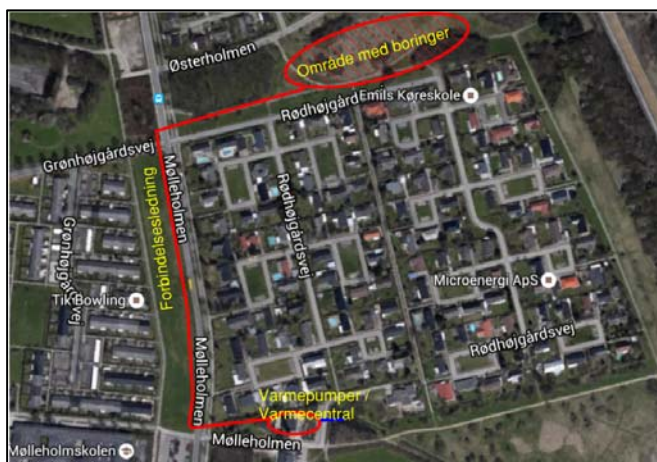
¹ Lovbekendtgørelse nr. 448 af 10. maj 2017 om miljøvurdering af planer og programmer og konkrete projekter (VVM)

- Vurdering af sætningsskader i forbindelse med drift af boringer, MOE, 12. juni 2017 (Bilag 4 til VVM-anmeldelsen)
- Vurdering af konsekvenser af udledning af afkølet kølevand til Mølleå, samt status for fysiske og biologiske forhold og potentiale i vandløbet, Fiskeøkologisk Laboratorium, 23. maj 2017
- Analyserapport for råvand, Danak, ALS Denmark, 23. maj 2017 (Bilag 6 til VVM-anmeldelse)
- Projektforslag for etablering af varmepumpe ved udnyttelse af grundvand, Damgaard Rådgivende Ingeniører, december 2016 (Bilag 1 til VVM-anmeldelsen)
- Situationsplan, Damgaard Rådgivende Ingeniører, 19. juni 2014 (Bilag 3 til VVM-anmeldelsen)
- Matrikelkort, Damgaard Rådgivende Ingeniører, Udateret (bilag 5 til VVM-anmeldelsen)
- Oversigtskort med kommende boringer ved Mølleåen, Damgaard Rådgivende Ingeniører, Udateret (Bilag 7 til VVM-anmeldelsen)

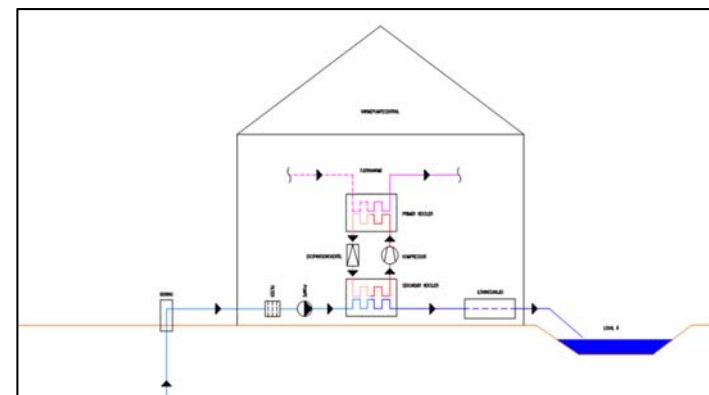
Der vil blive etableret to grundvandsboringer i ca. 20 meters dybde; en boring på hver af matriklerne 12il og 13ac Taastrup Valby By, Taastrup Nykirke. Såfremt disse to boringer ikke har tilstrækkelig pumpekapacitet, vil yderligere op til to boringer blive etableret på matriklerne. Der er ansøgt om en grundvands-sænkning på 2,4 mio. m³/år og systemet, herunder boringerne og ledningsarbejder, dimensioneres til en maksimal vandmængde på ca. 273 m³/time. Der forventes indledningsvist at blive oppumpet 164 m³/time. Grundvandssænkningen følges i to eksisterende pejleboringer, DGU nr. 207.5640 og DGU nr. 207.5274.

Fra grundvandsboringerne skal der trækkes en forsyningsledning langs Rødhøjgårdsvej og Mølleholmen frem til Høje Taastrup Fjernvarme på Mølleholmen 5, hvor varmepumpen er placeret i et varmepumpehus. Varmepumpehuset bliver 228 m² og med en maksimal højde på 6 m. Grundvandet/procesvandet udpumpes derefter i Mølleåen. Udledningstilladelsen forventes meddelt på vilkår om bl.a. iltning og regulering af udledningmængder afhængig af kapaciteten i Mølleåen.

Projektets to hovedformål er at producere fjernvarme og samtidig foretage en lokal grundvandssænkning i Rødhøjgårdskvarteret og Holmene. Borgerne i disse to områder har i mere end 15 år haft problemer med et stigende grundvandspejl, som primært vurderes at skyldes klimaforandringer. Siden HOFOR nedlagde afværgepumpningen ved Store Vejleå Kildeplads i Albertslund Kommune i 2014, synes problemet med grundvand i kældrene at være tiltaget.



Forventet placering af boringer (projektet omfatter tillige hjørnet ved Rødhøjgårdsvej/Mølleholmen), forbindelsesledning langs Mølleholmen og varmepumpe ved varmecentralen på Mølleholmen 5.



Principdiagram for varmepumpeanlæg i Taastrup.

Basisoplysninger	Udfyldes af anmelder	Kommunens vurdering (udfyldes kun i de felter, hvor kommunen har bemærkninger)
Projektbeskrivelse (kan vedlægges)	Projektbeskrivelse/projektforslag (bilag 1) er vedlagt skema.	
Navn, adresse, telefonnr. og e-mail på bygherre	Høje Taastrup Fjernvarme a.m.ba., Malervej 7, 2630 Taastrup, Att.: Uffe Schleiss, +4543553019, uffe.schleiss@htf.dk	
Navn, adresse, telefonnr. og e-mail på kontaktperson	Damgaard Rådgivende Ingeniører, Algade 43, 4000 Roskilde Att.: Ida Bach Sørensen, +4561658647, ibs@damgaard-ri.dk	
Projektets adresse, matr.nr. og ejerlav	<p>Varmepumpeanlægget vil være beliggende på følgende adresse: Mølleholmen 5, 2630 Taastrup. (Matrikel 10ka – Ejerlav: Høje Taastrup Fjernvarme).</p> <p>Grundvandsboringerne vil være beliggende på følgende matrikel: 13ac, Ejerlav: Høje Taastrup Kommune.</p> <p>Forsyningsledninger mellem boringerne og varmpumpeanlægget vil løbe langs rødgårdsvej og Mølleholmen. Forsyningsledninger vil være beliggende i offentligt areal, som er ejet af Høje Taastrup Kommune.</p> <p>Placeringer er angivet på bilag 5.</p>	<p>Ejerlav: Taastrup Valby By, Taastrup Nykirke.</p> <p>Ansøger har efterfølgende oplyst, at der vil blive etableret to grundvandsboringer i ca. 20 meters dybde; en boring på hver af matriklerne 12il og 13ac Taastrup Valby By, Taastrup Nykirke. Såfremt disse to boringer ikke har tilstrækkelig pumpekapacitet, vil yderligere op til to boringer blive etableret på matriklerne.</p>
Projektet berører følgende kommune eller kommuner (omfatter såvel den eller de kommuner, som projektet er placeret i, som den eller de kommuner, hvis miljø kan tænkes påvirket af projektet)	Projektet berører Høje Taastrup Kommune.	
Oversigtskort i målestok eks. 1:50.000 - Målestok angives	Oversigtskort med indtegnet tracé og situationsplan for varmpumpeanlægget er vedlagt. (Bilag 2 og 3)	
Kortbilag i målestok 1:10.000 eller 1:5.000 med indtegnning af anlægget og projektet (vedlægges dog ikke for strækingsanlæg)	<p>Målestok angives:</p> <p>Oversigtskort med indtegnet tracé (bilag 2), målestok: 1:1000</p> <p>Situationsplan for varmpumpeanlægget (bilag 3), målestok: 1:400</p>	

Forholdet til VVM reglerne	Ja	Nej		
Er projektet opført på bilag 1 til denne bekendtgørelse		X	Hvis ja, er der obligatorisk VVM-pligt. Angiv punktet på bilag 1	
Er projektet opført på bilag 2 til denne bekendtgørelse			Hvis ja, angiv punktet på bilag 2	<p>Det anmeldte projekt er omfattet af miljøvurderingslovens bilag 2,</p> <ul style="list-style-type: none"> • punkt 2d om dybdeboringer, herunder vandforsyningsboringer, • punkt 3a om industrianlæg til fremstilling af elektricitet, damp og varmt vand og • punkt 10m om arbejder i forbindelse med indvinding af grundvand og kunstig tilførsel af grundvand.

Projektets karakteristika	Udfyldes af anmelder	Kommunens vurdering
1. Hvis bygherren ikke er ejer af de arealer, som projektet omfatter angives navn og adresse på de eller den pågældende ejer, matr.nr. og ejerlav	Følgende ejer af matrikel 13ac, samt offentligt areal, hvori forsyningsledninger nedlægges: Høje Taastrup Kommune Bygaden 2 2630 Taastrup.	Høje-Taastrup Kommune ejer tillige matr.nr. 12il Taastrup Valby By, Taastrup Nykirke, hvor der også påtænkes etableret grundvandsboring.
2. Arealanvendelse efter projektets realisering <ul style="list-style-type: none"> • Det fremtidige samlede bebyggede areal i m² • Det fremtidige samlede befæstede areal i m² 	Følgende arealanvendelse efter projektets realisering: Varmepumpeanlægshus (matr.nr. 10ka): Ca. 410 m ² i bebyggede areal Forsyningsledning (langs rødgårdshøj vej og Mølleholmen): Ca. 900 m ² i ubefæstet areal, samt ca. 80 m ² i befæstet areal (ved krydsning af vej ved indkørsel til Mølleholmen og krydsning af Rødgårdshøjvej).	
3. Projektets areal og volumenmæssige udformning <ul style="list-style-type: none"> • Er der behov for grundvandssænkning i forbindelse med projektet og i givet fald hvor meget i m 	<p>Der henvises til projektbeskrivelse i forhold til behovet for grundvandssænkning. Desuden henvises der til notat fra MOE A/S, som vurderer risici for sætningsskader i forbindelse med drift af boringer (bilag 4).</p> <p>Projektets areal: Varmepumpeanlægshus (matr.nr. 10ka): Ca. 100 m² i bebyggede areal. Maksimal højde forventes ikke at overstige 6 meter. Derved maksimal bygningsmasse bliver ca. 600 m³.</p>	Ansøger har i ansøgningen om byggetilladelse oplyst at varmpumpehuset bliver 228 m ² .

<ul style="list-style-type: none"> • Projektets samlede grundareal angivet i ha eller m² • Projektets bebyggede areal i m² • Projektets nye befæstede areal i m² • Projektets samlede bygningsmasse i m³ • Projektets maksimale bygningshøjde i m 	<p>Forsyningsledning (langs rødgårdshøj vej og Mølleholmen): Ca. 900 m² i ubefæstet areal, samt ca. 80 m² i befæstet areal (ved krydsning af vej ved indkørsel til Mølleholmen og krydsning af Rødgårdshøjvej).</p>	
<p>4. Projektets behov for råstoffer i anlægsperioden</p> <ul style="list-style-type: none"> • Råstofforbrug i anlægsperioden på type og mængde • Vand - mængde i anlægsperioden • Affaldstype og mængder i anlægsperioden • Spildevand - mængde og type i anlægsperioden • Håndtering af regnvand i anlægsperioden • Anlægsperioden angivet som mm/år - mm/år 	<p>Der er intet behov for råstoffer i anlægsperioden i forbindelse med projektet.</p> <p>Forsyningsledninger nedlægges i frostfri dybde, og bygningen skal ikke bygges i kælder dybde.</p> <p>Bortkørsel af opgravet jord, vil være i overensstemmelse med Høje Taastrup Kommunes procedure og retningslinjer.</p> <p>I anlægsperioden forventes:</p> <p>Nedgravning af forsyningsledninger September/Oktober 2017 til februar 2018.</p> <p>Etablering af brønde og borer: September/Oktober 2017</p> <p>Etablering af varmepumpeanlæg: December 2017 – Marts 2018</p>	
<p>5. Projektets kapacitet for så vidt angår flow ind og ud samt angivelse af placering og opbevaring på kortbilag af råstoffet/produktet i driftsfasen:</p> <ul style="list-style-type: none"> • Råstoffer – type og mængde i driftsfasen • Mellemprodukter – type og mængde i driftsfasen • Færdigvarer – type og mængde i driftsfasen • Vand – mængde i driftsfasen 	<p>Punktet er ej relevant for nærværende projekt. Der henvises til projektbeskrivelsen, som er vedlagt (bilag 1).</p>	
<p>6. Affaldstype og mængder, som følge af projektet i driftsfasen:</p> <ul style="list-style-type: none"> • Farligt affald • Andet affald • Spildevand til renseanlæg • Spildevand med direkte udledning til vandløb, sø, hav • Håndtering af regnvand 	<p>Der antages at borerne er dimensioneret til at oppumpe 273 m³/t, men der vil indledningsvis blive 164 m³/timen. Grundvandet udledes til nærliggende å-udløb, som Biofos ligeledes anvender.</p> <p>Vedlagt grundvandskemianalyse af grundvandet, som vil blive oppumpet (bilag 6).</p>	

Projektets karakteristika	Udfyldes af anmelder		Kommunens vurdering
	Ja	Nej	
7. Forudsætter projektet etablering af selvstændig vandforsyning		X	
8. Er anlægget eller dele af anlægget omfattet af standardvilkår.		X	Hvis "ja" angiv hvilke. Hvis "nej" gå til punkt 10.
9. Vil anlægget kunne overholde alle de angivne standardvilkår			Hvis "nej" angives og begrundes hvilke vilkår, der ikke vil kunne overholdes.
10. Er anlægget eller dele af anlægget omfattet af BREF-dokumenter.		X	Hvis "ja" angiv hvilke. Hvis "nej" gå til pkt. 12.
11. Vil anlægget kunne overholde de angivne BREF-dokumenter			Hvis "nej" angives og begrundes hvilke BREF-dokumenter, der ikke vil kunne overholdes.
12. Er anlægget eller dele af anlægget omfattet af BAT-konklusioner.		X	Hvis "ja" angiv hvilke. Hvis "nej" gå til punkt 14.
13. Vil anlægget kunne overholde de angivne BAT-konklusioner			Hvis "nej" angives og begrundes hvilke BAT-konklusioner, der ikke vil kunne overholdes.
14. Er projektet omfattet af en eller flere af Miljøstyrelsens vejledninger eller bekendtgørelser om støj.	X		<p>Hvis "ja" angives navn og nr. på den eller de pågældende vejledninger eller bekendtgørelser.</p> <p>De vejledende grænseværdier for støj fra virksomheder m.v. er omtalt i Miljøstyrelsens vejledning r. 5 / 1984 "Ekstern støj fra virksomheder" (PDF). Støjkravene gælder ved alle forekommende driftsbetingelser.</p> <p>Støjkrav opnås ved at lave foranstaltninger på varmepumpeanlæg samt ved at lave en støjreducerende bygning.</p> <p>Hvis "nej" gå til pkt. 17.</p>
15. Vil anlægsarbejdet kunne overholde de vejledende grænseværdier for støj og vibrationer – jf. ovenfor.	X		Hvis "nej" angives overskridelsens omfang og begrundelse for overskridelsen

16. Vil det samlede anlæg, når projektet er udført, kunne overholde de vejledende grænseværdier for støj og vibrationer – jf. ovenfor	X		Hvis "nej" angives overskridelsens omfang og begrundelse for overskridelsen	
17. Er projektet omfattet Miljøstyrelsens vejledninger, regler og bekendtgørelser om luftforurening.		X	Hvis "ja" angives navn og nr. på den eller de pågældende vejledninger, regler eller bekendtgørelser. Hvis "nej" gå til pkt. 20.	
18. Vil anlægsarbejdet kunne overholde de vejledende grænseværdier for luftforurening – jf. ovenfor.	X		Hvis "nej" angives overskridelsens omfang og begrundelse for overskridelsen.	
19. Vil det samlede anlæg kunne overholde de vejledende grænseværdier for luftforurening – jf. ovenfor.	X		Hvis "nej" angives overskridelsens omfang og begrundelse for overskridelsen.	
20. Vil projektet give anledning til støvgener eller øgede støvgener <ul style="list-style-type: none"> • I anlægsperioden • I driftsfasen 	X		Hvis "ja" angives omfang og forventet udbredelse. I forbindelse med nedgravning af forsyningsledninger, kan der forekomme en minimal anledning til støvgener. Dette er dog kun gældende for anlægsperioden og ikke under driftsfasen. Jordentreprenøren, som skal udføre nedgravning af forsyningsledningerne, tager dog alle lovpligtige forhold for at mindske eventuelle støvgener.	
21. Vil projektet give anledning til lugtgener eller øgede lugtgener <ul style="list-style-type: none"> • I anlægsperioden • I driftsfasen 		X	Hvis "ja" angives omfang og forventet udbredelse.	
22. Vil anlægget som følge af projektet have behov for belysning som i aften og nattetimer vil kunne oplyse naboarealer og omgivelserne <ul style="list-style-type: none"> • I anlægsperioden • I driftsfasen 		X	Hvis "ja" angives og begrundes omfanget.	
23. Er anlægget omfattet af risikobekendtgørelsen – jf. bekendtgørelse om kontrol med risikoen for større uheld med farlige stoffer nr. 1666 af 14. december 2006		X		

Projektets placering	Udfyldes af anmelder		Kommunens vurdering
	Ja	Nej	
24. Forudsætter projektet dispensation fra eller ændring af den gældende lokalplan		X	Hvis "ja", angiv hvilke:
25. Forudsætter projektet dispensation fra gældende bygge- og beskyttelseslinjer.		X	Hvis "ja" angiv hvilke:
26. Indebærer projektet behov for at begrænse anvendelsen af naboarealer.		X	
27. Vil projektet kunne udgøre en hindring for anvendelsen af udlagte råstofområder.		X	
28. Er projektet tænkt placeret indenfor kystnærhedszonen.		X	
29. Forudsætter projektet rydning af skov (skov er et bevokset areal med træer, som danner eller indenfor et rimeligt tidsrum ville danne sluttet skov af højstammede træer, og arealet er større end ½ ha og mere end 20 m bredt.).		X	
30. Vil projektet være i strid med eller til hinder for realiseringen af en rejst fredningssag.	X		<p>En lille del af forsyningsledningen og borerne skal anlægges i rekreativt fredet område. Boringerne vil være en omtrent størrelse af 0,5 meter i højden og en omkreds på 168 mm. Boringerne vil blive farves grønne, og de vil blive indpasset i området. Selve placering af borerne, fremgår af bilag 7.</p> <p>Der vil kun blive nedlagt ledninger, som ikke er synlig. Kun under anlægsperioden i en kortere periode vil ledningerne være synlige.</p> <p>Området hvor grundvandsboringerne planlægges placeret er omfattet af en landskabsfredning (fredningsafgørelse nr. 0806200). Fredningen har til formål at bevare områderne som grønne, rekreative arealer og friholde dem for bebyggelse.</p> <p>Høje-Taastrup Kommune vurderer, at det anmeldte projekt ikke er i strid med fredningskendelsen, fordi områdets anvendelse til rekreativ formål ikke bliver indskrænket eller forringet.</p>

31. Afstanden fra projektet i luftlinje til nærmeste beskyttede naturtype i henhold til naturbeskyttelseslovens § 3.

Afstanden fra projektet i luftlinje til nærmeste beskyttede naturtype i henhold til naturbeskyttelseslovens § 3 er 580m til et regnvandsbassin vest for boringerne.

Vurdering af grundvandsindvinding
HOFOR A/S anlagde i 2014/15 tre rensedbassiner i Taastrup, hvoraf det ene rensedbassin ligger på matr.nr. 13ac Taastrup Valby By, Taastrup Nykirke. Det andet rensedbassin ligger ca. 50 m vest for Mølleholmen. Begge rensedbassiner er i dag registreret som beskyttede søer omfattet af naturbeskyttelseslovens § 3. Det tredje rensedbassin ligger i forbindelse med Røjlegrøften, og er ikke relevant i denne sag.

Den planlagte grundvandsboring på matr.nr. 13ac Taastrup Valby By, Taastrup Nykirke har en afstand på ca. 10 m til den beskyttede sø. Den eksisterende pejleboring (DGU nr. 207.5274) er ca. 5 m fra den beskyttede sø.

På matr.nr. 12il Taastrup Valby By, Taastrup Nykirke ligger den planlagte grundvandsboring ca. 100 m fra det vestlige rensedbassin.

Under begge rensedbassiner er der etableret en 300 mm tyk bundmembran bestående af bentonit.

Høje-Taastrup Kommune vurderer, at grundvandet ikke har kontakt til vandet i rensedbassinerne, og grundvandssænkningen derfor ikke kan påvirke de to § 3-områder.

Høje-Taastrup Kommune vurderer, at jordbundsforholdene og afstanden til øvrige § 3-områder i området betyder, at de ikke kan forventes at blive påvirket af grundvandssænkningen.

			<p><u>Vurdering af udledning af grundvand/procesvand til Mølleåen</u> Det anmeldte projekt forventes at udlede op til 273 m³/time til Mølleåen.</p> <p>Vandtemperaturen for det vand der fremover vil udledes via pumpeanlægget, vurderes at have en lavere temperatur, end det vand der ellers udledes til Mølleåen. Den lavere temperatur anses for en fordel, navnlig i sommerperioden, hvor en høj vand temperatur kan have en negativ effekt på iltindholdet.</p> <p>Ca. 280 m nedstrøms hvor Mølleåen har et åbent forløb, er beliggende en mindre §3 sø, som ligger i direkte kontakt med åen. Grundet den direkte sammenhæng mellem søen og åen, er der allerede i dag fri passage for fisk. En øget vandstand vurderes derfor ikke at skabe nogen ændret forhold for de planter og dyr som er tilknyttet til søen.</p> <p>Projektet vurderes ikke at have nogen negativ effekt på projektet i forhold til §3 søen.</p>
32. Rummer § 3 området beskyttede arter og i givet fald hvilke.		X	<p>Punktet er ej relevant for nærværende projekt. Der henvises til projektbeskrivelsen, som er vedlagt (bilag 1).</p>
33. Afstanden fra projektet i luftlinje til nærmeste fredede område.			<p>Der henvises til pkt. 31 i VVM-skemaet.</p>
34. Afstanden fra projektet i luftlinje til nærmeste Habitatområde (Natura 2000			<p>Nærmeste afstand til Habitatområde (Natura 2000 områder, fuglebeskyttelsesområder og Ramsarområder) er ca. 6 km mod Sengeløse og Vasby mose.</p>

områder, fuglebeskyttelsesområder og Ramsarområder).				
35. Vil det samlede anlæg som følge af projektet kunne overholde kvalitetskravene for vandområder og krav til udledning af forurenende stoffer til vandløb, søer eller havet.	X			
36. Er projektet placeret i et område med særlige drikkevandsinteresser.	X		Projektet er beliggende i et område med drikkevandsinteresser. Drikkevandet ligger dog udenfor indvindingsoplande til almen vandforsyning.	
37. Er projektet placeret i et område med registreret jordforurening.	X		Nær matrikel 10ka, er der registreret jordforurening, men varmepumpeanlægget placeres ikke i jordforureningen.	Der er registreret en jordforurening (V2) på matr.nr. 10ka nord for den eksisterende bygning. Varmepumpeanlægget bliver placeret vest for bygningen og således uden for det kortlagte areal.
38. Er der andre lignende anlæg eller aktiviteter i området, der sammen med det ansøgte må forventes at kunne medføre en øget samlet påvirkning af miljøet (kumulative forhold).				Nej. Projektet ligger uden for indvindingsområder til almen vandforsyning.
39. Vil den forventede miljøpåvirkning kunne berøre nabolande.	X			Høje-Taastrup Kommune vurderer, at det anmeldte projekt ikke vil berøre nabolande.
40. En beskrivelse af de påtænkte foranstaltninger med henblik på at undgå, forebygge eller begrænse væsentlige skadelige virkninger for miljøet.			Der henvises til pkt. 14 i VVM-skemaet.	

41. Undertegnede erklærer herved på tro og love rigtigheden af ovenstående oplysninger.

Dato: _____ Bygherre/anmelder: _____

Kendetegn ved den potentielle miljøpåvirkning	Udfyldes af kommunen				Kommunens vurdering
	Ikke relevant	Ja	Bør undersøges	Nej	
1. Forudsætter anlægget ændring af den eksisterende arealanvendelse.				X	Det anmeldte projekt forudsætter ikke ændringer i den eksisterende arealanvendelse.
2. Forudsætter anlægget ændring i kommuneplanen.				X	Det anmeldte projekt er i overensstemmelse med eksisterende plangrundlag.
3. Indebærer anlægget behov for at begrænse anvendelsen af naboarealer ud over hvad der fremgår af gældende kommune- og lokalplaner.				X	Nej.
4. Er anlægget placeret i et <ul style="list-style-type: none"> Område med særlige drikkevandsinteresser (OSD) Nitratfølsomt indsatsområde (NFI) Boringsnært beskyttelsesområde (BNBO) 		X			Hele Høje-Taastrup Kommune ligger i et område med særlige drikkevandsinteresser. Det konkrete område for grundvandsboringerne og øvrige dele af projektet ligger ikke inden for nitratfølsomt indsatsområde eller boringsnært beskyttelsesområde.
5. Vil anlægget udgøre en hindring for fremtidig anvendelse af områdets grundvand. <ul style="list-style-type: none"> Afstand til vandforsyningsanlæg Boringer 				X	Projektområdet ligger uden for indvindingsoplande til almen vandforsyning. Nærmeste vandværk er Taastrup Valby Vest Kildeplads tilhørende HOFOR. Vandindvindingen fra Taastrup Valby Vest Kildeplads ophører med udgangen af 2018. Herefter vil nærmeste almene vandforsyning være Vridsløselille Vandværk, beliggende i Albertslund Kommune. Vandværket er beliggende mere end 1,8 km nordøst for projektområdet.
6. Kan anlægget påvirke <ul style="list-style-type: none"> Historiske landskabstræk Kulturelle landskabstræk Arkæologiske værdier/landskabstræk Æstetiske landskabstræk Geologiske landskabstræk 				X	Området er ikke omfattet af karakteristiske landskabstræk. Det anmeldte projekt vil i øvrigt ikke have en væsentlig visuel påvirkning af omgivelserne.
7. Giver anlægget anledning til <ul style="list-style-type: none"> Øget trafikmængde Ændrede trafikmønstre Ændring i trafiksikkerheden 				X	Der vil være en øget trafik i anlægsperioden, der dog ikke forventes at blive væsentlig. Der forventes ikke øget trafik i driftsperioden eller ændring i trafikmønstret.
8. Forventes anlægget at udgøre en særlig risiko for uheld.				X	Der er ingen dele i det anmeldte projekt, der er forbundet med særlig risiko for uheld.

<p>9. Er der andre anlæg eller aktiviteter i området, der sammen med det ansøgte medfører en påvirkning af miljøet (kumulative forhold).</p>		X			<p>Der er i mange år blevet grundvandssænket/drænet mere end 400.000 m³ grundvand årligt fra spildevandsbassinet RB04 (Biofos A/S) beliggende vest for Mølleholmen på matr.nr. 12h og 12b Taastrup Valby By, Taastrup Nykirke. Herudover har borgerne grundvandsænket mere end 500.000 m³ på egen grund i mere end 15 år. Den grundvandssænkning forventes at ophøre, når det anmeldte projekt starter op.</p> <p>Høje-Taastrup Kommune har i 2016 givet tilladelse til at udlede oppumpet drænvand fra bunden af spildevandsbassinet RB04 til Mølleåen. Der må udledes op til 1,5 mio. m³ pr. år.</p>
<p>10. Er der andre kumulative forhold.</p>				X	<p>Nej</p>
<p>11. Den forventede miljøpåvirknings geografiske udstrækning i areal.</p>				X	<p>Grundvandssænkningen forventes at være afgrænset lokalt til Rødhøjgårdskvarteret og en stor del af Holmene.</p>
<p>12. Tænkes anlægget etableret i et tæt befolket område.</p>		X			<p>De planlagte grundvandsboringer og varmecentralen ligger i et boligområde i Taastrup.</p> <p>Etableringen af grundvandsboringer og nedgravning af forsyningsledninger kan give anledning støj- og støvgener. Dette er dog kun gældende for anlægsperioden og ikke i løbet af driftsfasen. Det forventes at jordentreprenøren, som skal udføre nedgravning af forsyningsledningerne, søger at mindske eventuelle gener.</p> <p>Varmepumpehuset på Mølleholmen 5 placeres vest for den eksisterende varmecentralbygning, og bliver på 228 m² og med en maksimal højde på 6 m. Varmepumpehuset kommer til at ligge ca. 7 m syd for skel mod private boliger, og vil omkring jævndøgn kunne kaste skygge ind på ejendommene i eftermiddagstimerne. Høje-Taastrup Kommune vurderer, at skyggepåvirkningen ikke vil være væsentlig, fordi skyggepåvirkningen er begrænset til eftermiddagstimerne omkring jævndøgn.</p> <p>Støj fra varmepumpen vil overholde de vejledende støjgrænser, hvilket opnås ved foranstaltninger på varmepumpeanlægget samt ved at lave en støjreducerende bygning.</p>
<p>13. Omfanget af personer der forventes berørt af miljøpåvirkningen.</p>				X	<p>Grundvandssænkningen forventes at være afgrænset lokalt til beboerne i Rødhøjgårdskvarteret og en stor del af Holmene.</p>
<p>14. Vil den forventede miljøpåvirkning række ud over kommunens område.</p>				X	<p>Nej.</p>

15. Er området, hvor anlægget tænkes placeret, sårbar overfor den forventede miljøpåvirkning.				X	Oppumpningen af grundvandet i området vurderes kun at medføre en lokal grundvandssænkning, der forventes at have en positiv effekt for de omkringliggende boliger ved Rødhøjgårdskvarteret og Holmene, der i dag er belastet af højtstående grundvand.
16. Kan anlægget påvirke områder, hvor fastsatte miljøkvalitetsnormer allerede er overskredet.				X	Høje-Taastrup Kommune har ikke kendskab til overskridelse af miljøkvalitetsnormer i området.
<ul style="list-style-type: none"> • Overfladevand • Grundvand • Naturområder • Boligområder (støj, lys, luft) 					
17. Forventes miljøpåvirkningerne at kunne være væsentlige				X	Der forventes ingen væsentlige miljøpåvirkninger, hverken som følge af grundvandssænkningen eller udledningen til Mølleåen.
<ul style="list-style-type: none"> • Enkeltvis • Samlet 					
18. Må den samlede miljøpåvirkning betegnes som kompleks.				X	Høje-Taastrup Kommune vurderer, at miljøpåvirkningen ikke betegnes som kompleks, fordi der over en årrække er gennemført pumpeforsøg i området, der giver et forholdsvis klart billede af grundvandssænkningens afgrænsning og konsekvenser – herunder positive betydning for de omkringboende.
19. Er der stor sandsynlighed for miljøpåvirkningen.				X	Der er stor sandsynlighed for at grundvandsindvindingen vil medføre en lokal grundvandssænkning i Rødhøjgårdskvarteret og store dele af Holmene. Der forventes desuden en større og mere konstant vandstrøm i Mølleåen efter udledningspunktet ved fjernvarmeanlægget på Mølleholmen 5. Dette vurderes at være positivt for flora og fauna i Mølleåen.
20. Er påvirkningen af miljøet				X	Påvirkningen betragtes som reversibel, fordi den kun vil vare så længe grundvandsboringerne og varmeveksleren er i drift.
<ul style="list-style-type: none"> • Varig • Hyppig • Reversibel 					

Konklusion	Udfyldes af kommunen
Giver resultatet af screeningen anledning til at antage, at det anmeldte projekt vil kunne påvirke miljøet væsentligt, således at der er VVM-pligt.	Høje-Taastrup Kommune forventer ingen væsentlige miljøpåvirkninger i forbindelse med gennemførelse af det anmeldte projekt, der omfatter etablering af grundvandsboringer til oppumpning af op til 2,4 mio. m ³ /år, opførelse af varmepumpehus på Mølleholmen 5 og udledning af det oppumpede vand til Mølleåen. Screeningsresultatet kan ændres, hvis projektet eller andre forudsætninger ændres. Ansøger, ejer eller andre kan i tvivlstilfælde kontakte Høje-Taastrup Kommune, Teknik- og Miljøcentret, for at få en vurdering.