



## Screeningsskema til miljøvurdering af lokalplanforslag 2.19.9

---

### Miljøscreening af lokalplan 2.19.9

Lokalplan nr. 2.19.9  
Kommuneplantillæg nr.  
Doknr. 2696134/11  
Sagsnummer 11/33226

Byrådet har besluttet at udarbejde ny lokalplan 2.19-9 for erhvervsbyggeri ved hjørnet Halland Boulevard / Blekinge Boulevard i Høje Taastrup By. Lokalplanen omfatter del af matrikel nr. 12 by Høje Taastrup By, Høje Taastrup.

Området indgår i bystrukturen fastlagt i rammelokalplan 2.19 vedtaget af Byrådet i 1991. I området er opført boligbebyggelser ved Eigtveds Alle og Niebuhr Gade, mens et domicil for Danske Handicapforeninger er under opførelse. Erhvervsbyggeri indenfor lokalplan 2.19.1 vil derfor bidrage til at skabe en bydel sammensat af forskelligartede byaktiviteter. Det aktuelle byggeri vil derfor bidrage til at skabe en mere levende bydel i overensstemmelse med intentionerne i rammelokalplan 2.19.

Området er udlagt til erhvervsbebyggelse og består af bebyggelse i en til tre etager med opholdsareal samt fælles parkeringsarealer samt friarealer udenfor lokalplanområdet. Området ligger syd for Danske Handicapforeningernes Domicil ved Blekinge Boulevard..

Det areal som Lokalplan 2.19.9 omfatter er ca. 4.500m<sup>2</sup> stort og ligger i byzone.

Lokalplanen ligger indenfor det område der er omfattet af rammelokalplan 2.19. I rammelokalplanen udlægges det aktuelle område til erhvervsbyggeri (administration og service) i to etager.

Lokalplanen tilpasser bestemmelserne i rammelokalplan 2.19 til en aktuel virksomhed med integration af let produktion/montage og administration. Byggeriet kan opføres med en til tre etager.

Ud fra et ressourcsmæssigt syn er beliggenheden tæt ved Høje Taastrup station ideel, og vil bidrage til at understøtte en høj andel af kollektiv trafikbetjening. Den planlagte anvendelse omfatter ikke specielt støjende aktiviteter eller anden forurening af bydelen.

Tilkørselsvejene i området er forholdsvis trafikbelastede, men den planlagte anvendelse af lokalplanområdet vil kun bidrage beskedent til den samlede trafik.

Da der er tale om et mindre område og mindre ændringer af eksisterende planer finder kommunen det derfor ikke relevant, at udarbejde en miljøvurdering i henhold til lov om miljøvurdering af planer og programmer.

### Lovgrundlag:

Bekendtgørelse nr. 936 af 24. september 2009 af lov om miljøvurdering af planer og programmer.

Ifølge loven skal der foretages en miljøvurdering af lokalplaner og kommuneplantillæg, der fastlægger rammer for anlæg, der enten:

- Er anført i bilag 3 eller 4 til loven (§ 3,stk.1, nr. 1). Hvis sådanne planer kun omfatter mindre områder på lokalt plan eller alene indeholder mindre ændringer i sådanne planer, skal der dog kun foretages miljøvurdering, hvis de må antages at få væsentlig indvirkning på miljøet (§ 3, stk. 2)
- Kan påvirke et internationalt naturbeskyttelsesområde (§ 3,stk.1, nr. 2)
- Vurderes at kunne få væsentlig indflydelse på miljøet. (§ 3,stk.1, nr. 3)

#### **Redegørelse:**

Kommunen har gennemført en miljøscreening af planen for at vurdere behovet for at udarbejde miljøvurdering. Screeningsskema se nedenfor. Med udgangspunkt i screeningen vurderes det, at Lokalplan 2.19.9 ikke har nogen væsentlig indvirkning på miljøet.

#### **Høring af berørte myndigheder**

I det konkrete tilfælde vurderes det, at der ikke er relevante myndigheder, der skal høres.

#### **Afgørelse**

Kommunen vurderer, at der ikke skal gennemføres en miljøvurdering på grund af lokalplan 2.19.9.

Baggrunden er, at der er tale om et mindre område – 4.500 m<sup>2</sup> – og mindre ændringer, idet arealet er udlagt til erhvervsformål i rammelokalplan 2.19.

Ifølge § 3, stk. 2 skal planer, der fastlægger anvendelsen af et mindre område på lokalt plan eller alene medfører mindre ændringer i forhold til den gældende planlægning kun miljøvurderes, hvis de må antages at kunne få en væsentlig indvirkning på miljøet.

Da nærværende planforslag omfatter 4.500 m<sup>2</sup>, vurderes det, at planforslaget/ene omfatter et mindre område på lokalt plan.

Miljøvurderingen omfatter alene mindre ændringer i forhold til gældende lokalplan 2.19 som beskrevet ovenfor.

#### **2. Planer som ikke er omfattet af bilag 3 og 4**

Nærværende Lokalplanforslag 2.19.9 er ikke omfattet af bilag 3 og 4..

Planforslaget 2.19.9 påvirker ikke et internationalt naturbeskyttelsesområde.

Forkortelser i nedenstående skema:

N = naturmyndigheden

M = miljømyndigheden

V = vejmyndigheden

B = Byggemyndigheden

	Ikke aktuelt/ Ikke indvirkning	Indvirkning	Væsentlig indvirkning (medfører miljørapport)	Bidragydere	<b>Begrundelser/bemærkninger:</b> Vurdering af de enkelte forhold mv.
<b>Kultur, Landskab og bymiljø</b>					
Byarkitektonisk værdi F.eks. Bystruktur, Byprofil, Byafgrænsning, Visuel påvirkning, Særlige hensyn, sammenhænge mv.		x		PL	Lokalplanen prioriterer, at byggeriet markerer bydelens afgrænsning mod hjørnet Halland Boulevard – Blekinge Boulevard, og den markerer dermed et vigtigt byelement
Landskabsarkitektonisk værdi F.eks. Værdifuldt landskab, Geologiske interesser, Terrænformer, Visuel påvirkning. sløring af landskabstræk, herunder: - Skovbryn, gravhøje, kirker, ådal - Afgrænsning af byen til det åbne land	X			PL/B	Der er tale om en flad mark. Området har været udlagt til fremtidig byudvikling siden begyndelsen af 1960'erne.
Kulturarv og arkæologiske forhold F.eks.: Værdifulde kulturmiljøer, Jordfaste fortidsminder, Kirkebyggelinie, Arkitektonisk og arkæologisk arv. Bevaringsværdige bygninger.	X			PL/B	Ingen. Arealet skal dog screenes for arkæologiske fund.
Kulturliv Påvirkning af kulturliv?	X				ingen

Grønne områder og beplantning F.eks. Parkområder, landskabskiler, skov, værdifuld beplantning, og adgang til disse områder. Medfører projektet indgreb i et grønt landskab/område?	X			PL/N	Arealet dyrkes som landbrugsareal
<b>Naturbeskyttelse</b>					
Beskyttede dyrearter F.eks. Ændringer i kvaliteten og omfanget af levesteder for planter og dyr. Fredede arter (bilag IV), Natura 2000 områder, EF-habitatområder. Rødlistede plante- og dyrearter. Aktiviteter eller færdsel i naturen, der påvirker plante- eller dyrelivet. Eksempelvis spærring af: - faunapassager og spredningskorridorer - begrænsning af biologisk kerneområder	X			N	
Fredning Dispensation fra Fredningskendelse?	X				
Beskyttede naturtyper F.eks. §3- sø, -mose, -overdrev, -å. Beskyttede jord- og stendiger, vandhuller. Skovbyggelinie, Kirkelinie, gravhøje. Særligt beskyttelsesområde. Er der fredskov?	X			N/B	
Skovrejsning F.eks. skabes eller fjernes der skov?	X			PL/B	
<b>Miljøpåvirkning af omgivelserne</b>					
Luft F.eks. luftforurening fra trafik og virksomheder. Er placeringen påvirket af luftforurening fra omgivelserne? Nærhed til landbrug?	X			M	Virksomhedens aktiviteter har en karakter så den ikke eller kun i ringe grad medføre gener i form af støj, rystelser, luftforurening og lignende, og dermed kan indgå som en naturlig del af områdets aktiviteter.
Lys og/eller refleksioner F.eks. Bygningsoverfladers, belysnings, skiltes, trafikantægs og køretøjers påvirkning i forhold til naboer og trafikanter	X			PL/V	

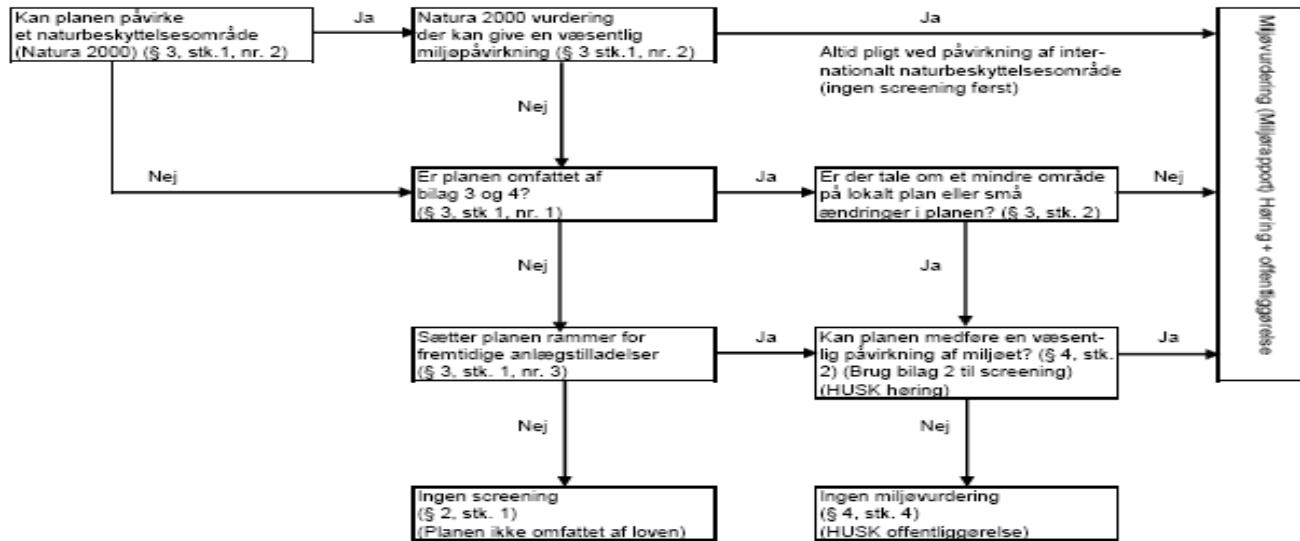
<b>Skygge og udsigt</b> Gener for omkringboende i form af skygge fra bygninger eller reduceret udsigt	X				
<b>Jord</b> F.eks. Kortlagt jordforurening? Påvirkning af inde-/udeklima. Jordens overflade, anvendelighed, dyrkningsværdi. Nedsivning i jorden. Vind- eller vanderosion.	X			M	Der er ikke registreret forurening på ejendommen.
<b>Terrænregulering</b> større jordarbejder med overskudsjord: - flytning af jord over marktrielgrænse eller ejendomskel - flytning af jord fra landzone til byzone eller omvendt - deponering af jord, herunder støjvolde	X				
<b>Grundvand</b> F.eks. Afstand til vandforsyningsanlæg/ -boringer. Risiko for nedsivning af forurenende stoffer. Drikkevandsforsyning/reserver.	X			N	Området er omfattet af særlige grundvandsinteresser, men lokalplanen har ikke indvirkning herpå
<b>Overfladevand</b> F.eks. udledning af organiske, uorganiske, toksiske stoffer til søer/vandløb/grøfter/dræn eller naboarealer	x			M	Området er planlagt separatkloakeret.
<b>Udledning af spildevand</b> F.eks. mængde, betydning for recipient, renseanlægskapacitet, betydning for gældende spildevandsplan?	X			N	
<b>Støj og vibrationer</b> F.eks. støjpåvirkning af omgivelserne. Er placeringen påvirket af støj fra omgivelserne? Trafikstøj!	X			M/V	
<b>Lugt</b> F.eks. udledning af stoffer der giver lugtgener. Er placeringen påvirket af lugtgener fra omgivelserne?	X			M	
<b>Trafik og Transport</b>					

<b>Sikkerhed/tryghed</b> ændrede trafik mønstre i form af: - fordeling af trafiktyper - Oversigtsforhold - Hastighed - Oplevelse af tryghed	X			V	Området ligger mindre end 500 m fra Høje Taastrup Station, og der er stiforbindelse til ejendommen.
<b>Trafikafvikling/-kapacitet</b> F.eks. tilgængeligheden til området med bil, offentlig transport, handicappede og for cyklende og gående. Øget trafikmængde?	X			V	Området har en høj trafikal tilgængelighed med både individuel og kollektiv transport.
<b>Ressourceanvendelse</b>					
Arealforbrug	X			PL	Ca. 4.500 m <sup>2</sup>
Energiforbrug	X			M	Lavenergibyggeri i iht. Bygningsreglement
Vandforbrug	X			M	Tilsluttes offentlig vandforsyning.
Produkter, materialer, råstoffer	X			M	
<b>Affald</b> F.eks. Genanvendelse. Forøgelse af affaldsmængde. Transport af miljøfarlige stoffer. Betydning for gældende affaldsplan?	X			M	Skal opfylde gældende lovgivning
<b>Sundhed</b>					
Sundhed, eksempelvis belastningsfaktorer som: - støj fra trafik eller tekniske anlæg eller arrangementer/aktiviteter, - luft- og lugtforurening - stresspåvirkning.	X			PL	
<b>Boligmiljø</b> F.eks. Skabes der oplevelsesrige og trygge boligmiljøer og påvirkes eksisterende boligmiljøer af planen? Planens konsekvenser for nærområdets beboere. Kriminalitet og tryghed?	X			PL	

Demografiske forhold	X				
Ændring i form af:					
- Arbejdspladser					
- Bosætning					
Friluftsliv/rekreative interesser	X			PL	
F.eks. skaber planen mulighed for udendørsophold - herunder leg og sport m.v. Mulighed/adgang til rekreative oplevelser. F.eks. boldbaner, parker mv.					
Etablering/sløjfning/ændring af rekreative stier?					
Svage grupper	X			PL	
F.eks. handicappede, tilgængelighed for alle?					
Brand, eksplosion, giftpåvirkning	X			M	
Jf. f.eks. Risikobekendtgørelsen.					
<b>Økonomi</b>					
Langsigtede økonomiske konsekvenser			X	U	
Erhvervsmæssige interesser			X	U	
Øget beskæftigelse og jobskabelse			X	U	

## Bilag 1

### Skal planen miljøvurderes?



Hvis planer/programmer giver mulighed for anlægsprojekter, der er omfattet af **lovens bilag 3 og 4** (§ 3, stk. 1, nr. 1) eller kan påvirke et **internationalt naturbeskyttelsesområde** væsentligt (§ 3, stk. 1, nr. 2) skal der gennemføres en **miljøvurdering (miljørapport)**.

Hvis planer/programmer omfattet af § 3, stk. 1, nr. 1 fastlægger anvendelsen af mindre områder på lokalt plan, eller hvis der er tale om en mindre ændring af en gældende plan, skal der kun gennemføres en miljøvurdering, hvis planen vurderes at få væsentlig indvirkning på miljøet (§ 3, stk. 2). Det skal i så fald vurderes (**screenes**), om planen kan få **væsentlig indvirkning på miljøet**.

Hvis planer/programmer i øvrigt giver mulighed for anlægsprojekter, hvor det vurderes (**screenes**), at planen/programmet kan få **væsentlig indvirkning på miljøet** (§ 3, stk. 1, nr. 3) skal der gennemføres en **miljøvurdering (miljørapport)**.