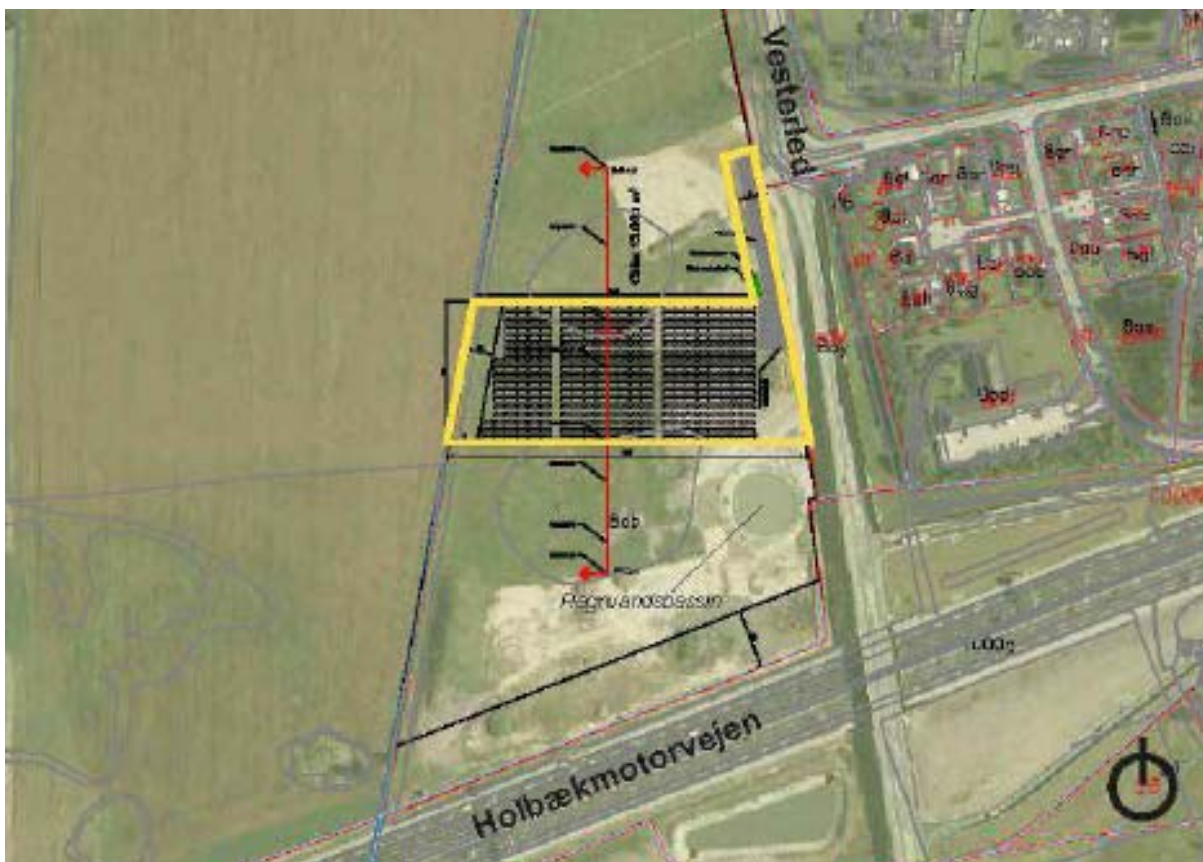




### Miljøscreening af lokalplan 5.14 og tillæg 5 til kommuneplan 2014

Byrådet har besluttet at udarbejde ny lokalplan for et solfangeranlæg vest for Fløng. Anlægget skal placeres på et areal beliggende i landzone op til Vesterled og Holbækmotorvejen på del af matrikel 8 ab Fløng By, Fløng. Lokalplanen forudsætter vedtagelse af et tillæg til kommuneplanen. Lokalplanen får betegnelsen 5.14 og tillæg nr. 5 til kommuneplanen får ramme nummer: 3900.



Oversigtskort: Lokalplanområdets placering ved Holbækmotorvejen og Vesterled

Solfangeranlægget etableres som et led i kommunens igangværende klimaarbejde, herunder Høje-Taastrups forpligtelser som klimakommune og indsatsen ift. at nedbringe udledningen af CO<sub>2</sub>. Anlægget vil reducere CO<sub>2</sub>-udledningen med ca. 300 ton/år.

Lokalplanområdet, der udgør ca. 13.000 m<sup>2</sup>, er kommunalt ejet og ligger i landzone. Ejendommen anvendes i dag landbrugsmæssigt samt til forsinkelse af regnvand, oplag af grus o.l. Det forventes, at Høje Taastrup Fjernvarme indgår en aftale med kommunen om leje af arealet.

Området er i kommuneplanen bl.a. udpeget som særligt værdifuldt landbrugsareal, perspektivareal for byudvikling og er omfattet af særlige grundvandsinteresser.

Lokalplanen muliggør etablering af et solfangeranlæg med en overflade på ca. 3.000 m<sup>2</sup> og en varmeproduktion på godt 1.000 MWh/år svarende til ca. 365 kWh/m<sup>2</sup> (overflade)/år. Dette vil dække ca. 880 husstandes samlede varmeforbrug.

Solfangerne ønskes monteret i sektioner á ca. 6,0 meter. Panelerne disponeres i parallelle rækker á ca. 50 meter med ca. 2 meters afstand. Solfangerne vil i sig selv være ca. 2 meter høje og monteres så anlæggets samlede højde ikke overstiger 2,5 meter over eksisterende terræn. Solfangerne fremstår visuelt som sorte/mørke paneler. Der vil blive stillet krav om antirefleksbehandling, så der ikke opstår gener for omgivelserne, herunder trafikken på Holbækmotorvejen.

Fra hver sektion er der en frem- og en returledning der tilsluttes anlæggets hovedledninger, der er gravet ned i jorden. Vandet i solfangerne frostsikres med propylenglykol. Der etableres alarmsystem således at evt. udsivning hurtigt opdages, og anlægget sektioneres således at eventuel udsivning begrænses mest muligt. Projektet omfatter desuden en ny forsyningsledning, der tilkobles det eksisterende fjernvarme distributionsnet til forbrugerne.

Vejadgang til anlægget skal ske fra rundkørslen Vesterled/Sønderled. Frem til anlægget etableres en ca. 100 m lang og 6 m bred adgangsvej med tilhørende vendeplads og parkering. Vej og parkering udføres med vandgennemtrængelig belægning, f.eks. stabilgrus. I tilknytning til vejen etableres endvidere en teknikcontainer og en ca. 5 meter høj akkumuleringstank.

Arealet med solfangere udlægges som naturligt græsareal, der vil blive holdt nede ved afgræsning eller slåning. Der etableres hegn omkring området. Der kan i mindre omfang blive behov for terrænregulering grundet terrænmæssige variationer i projektområdet.



Lokalplanområdet set fra syd (Holbækmotorvejen). (Kilde: Google Streetview)



Lokalplanområdet set fra rundkørslen ved Vesterled/Sønderled (Kilde: Google Streetview).

**Lovgrundlag:**

Bekendtgørelse nr. 936 af 24. september 2009 af lov om miljøvurdering af planer og programmer.

Ifølge loven skal der foretages en miljøvurdering af lokalplaner og kommuneplantillæg, der fastlægger rammer for anlæg, der enten:

- Er anført i bilag 3 eller 4 til loven (§ 3,stk.1, nr. 1). Hvis sådanne planer kun omfatter mindre områder på lokalt plan eller alene indeholder mindre ændringer i sådanne planer, skal der dog kun foretages miljøvurdering, hvis de må antages at få væsentlig indvirkning på miljøet (§ 3, stk. 2)
- Kan påvirke et internationalt naturbeskyttelsesområde (§ 3,stk.1, nr. 2)
- Vurderes at kunne få væsentlig indflydelse på miljøet. (§ 3,stk.1, nr. 3)

**Redegørelse:**

Planforslagene er omfattet af Miljøvurderingslovens bilag 4, pkt. 3a) Industrianlæg til fremstilling af elektricitet, damp og varmt vand. Det vurderes dog samtidig, at planen er omfattet af lovens § 3, stk. 2, idet den fastlægger anvendelsen af et mindre område på lokalt plan. Der skal således kun gennemføres en miljøvurdering, hvis planen må antages at kunne få væsentlig indvirkning på miljøet.

Kommunen har gennemført en miljøscreening af planerne for at vurdere behovet for at udarbejde miljøvurdering. Med udgangspunkt i screeningen vurderes det, at lokalplan 5.14 og tillæg 5 til Kommuneplan 2014 ikke vil give anledning til væsentlige miljømæssige indvirkninger, og at det således ikke vil være påkrævet at gennemføre en miljøvurdering jævnfør loven. Screeningskemaet ses nedenfor.

Solfangeranlægget indvirkning på miljøet vil primært være visuel på grund af placering på bar mark i det åbne land. Andre indvirkninger knytter sig til grundvand, spildevand, luft, jord, dyre- og planteliv, energiforbrug og økonomi, hvoraf nogle er positive, men ingen vurderes at være væsentlige.

**Afgørelse**

Der udarbejdes ikke miljøvurdering for lokalplan 2.14 og tillæg nr. 5 til Kommuneplan 2014.

**Høring af berørte myndigheder**

Screeningen har været til udtalelse hos:

Miljømyndigheden  
Naturmyndigheden  
Vejmyndigheden  
Vejdirektoratet

## Screening af Lokalplan 5.14 og tillæg nr. 5 til kommuneplan 2014

Forkortelser i nedenstående skema:

N = naturmyndigheden

M = miljømyndigheden

V = vejmyndigheden

B = Byggemyndigheden

	Ikke aktuelt/ Ikke indvirkning	Indvirkning	Væsentlig indvirkning (medfører miljørapport)	Bi-drag ydere	Begrundelser/bemærkninger:
<b>Kultur, landskab og bymiljø</b>					
<b>Byarkitektonisk værdi</b> F.eks. Bystruktur, Byprofil, Byafgrænsning, Visuel påvirkning, Særlige hensyn, sammenhænge mv.		X		PL	Lokalplanområdet ligger i direkte tilknytning til bygrænsen vest for Fløng.  Planens stiller krav om udformning af hhv. solfangeranlæg (maks. 2,5 m), akkumuleringstank (maks. 5 m) og teknikcontainer (maks. 3 m) – herunder bestemmelser omkring farver, glanstal og om afskærmende beplantning. Anlægget vurderes derfor ikke at ville påvirke landskabsoplevelsen negativt eller ændre byprofilen.
<b>Landskabsarkitektonisk værdi</b> F.eks. Værdifuldt landskab, Geologiske interesser, Terrænformer, Visuel påvirkning.  sløring af landskabstræk, herunder: <ul style="list-style-type: none"> <li>- Skovbryn, gravhøje, kirker, ådal</li> <li>- Afgrænsning af byen til det åbne land</li> </ul>	X	X		PL/ B	Området ligger indenfor et område, der i kommuneplanen er udpeget som " <a href="#">Beskyttelsesområde for landskabs-, natur- og kulturværdier</a> ". Anlægget ligger imidlertid i udkanten af området op til andre tekniske anlæg som regnvandsbassin og motorvej og vejbro.  Der er ikke specielle geologiske formationer i området.

<b>Kulturarv og arkæologiske forhold</b> F.eks.: Værdifulde kulturmiljøer, Jordfaste fortidsminder, Kirkebyggelinje, Arkitektonisk og arkæologisk arv. Bevaringsværdige bygninger.	X			PL/ B Lokalplanområdet er omfattet af kirkeomgivelsesbeskyttelse. Jf. kommuneplanen gælder det inden for de afgrænsede kirkeomgivelser, at byggeri, anlæg og skovplantning kun må gennemføres, hvis det ikke forringer oplevelsen af samspillet mellem kirke og landskab. Grundet anlæggets ringe højde og afstanden til Fløng Kirke og den mellemliggende bymæssige bebyggelse vurderes det, at den visuelle påvirkning vil være uden betydning.  Nord for det planlagte anlæg er registreret spor efter jernalderbosætning.
<b>Kulturliv</b> Påvirkning af kulturliv?	X			Ubebygget landzone
<b>Grønne områder og beplantning</b> F.eks. Parkområder, landskabskiler, skov, værdifuld beplantning, og adgang til disse områder. Medfører projektet indgreb i et grønt landskab/område?	X			PL/ N Området er dyrket landbrugsjord. Der er ikke nærliggende skov.
<b>Naturbeskyttelse</b>				
<b>Beskyttede dyrearter</b> F.eks. Ændringer i kvaliteten og omfanget af levesteder for planter og dyr. Fredede arter (bilag IV), Natura 2000 områder, EF-habitatområder. Rødlistede plante- og dyrearter.  Aktiviteter eller færdsel i naturen, der påvirker plante- eller dyrelivet. Eksempelvis spærring af: - faunapassager og spredningskorridorer - begrænsning af biologisk kerneområder	X			N Området ligger ca. 4,8 km sydvest for nærmeste Natura 2000 område, Vasby Mose og Sengeløse Mose. Lokalplanens realisering vil ikke påvirke natur-kvaliteten eller udpegningsgrundlaget i Natura 2000 området.  Der er ikke observeret beskyttede dyre- eller plantearter i området.  Den nuværende anvendelse til landbrug – konkret som græssået areal – har begrænset værdi ift. Flora og fauna. Ved etablering af anlægget vil hovedparten af området fortsat henligge græssået og desuden afskærmet med levende hegn. Dette kan eventuelt have en positiv indvirkning på plante- og dyreliv,
<b>Fredning</b>	X			Ingen fredninger.
<b>Beskyttede naturtyper</b> F.eks. § 3- sø, -mose, -overdrev, -å. Beskyttede jord- og stendiger, vandhuller. Skovbyggelinje, Kirkebyggelinje, gravhøje. Særligt beskyttelsesområde.  Er der fredskov?	X			N/B Der er ingen beskyttede naturtyper i området. Det nærmeste er et tre år gammelt regnvandsbassin umiddelbart syd for lokalplanområdet samt to mindre søer, der ligger ca. 500 meter mod syd (syd for Holbækmotorvejen). Anlægget vil ikke have nogen indvirkning på eventuelle beskyttede arter i disse.

<b>Skovrejsning</b> F.eks. skabes eller fjernes der skov?	X			PL/ B	Der er ikke skov i området. Området har status som "Skovrejsning uønsket" i kommuneplanen.
<b>Miljøpåvirkning af omgivelserne</b>					
<b>Luft</b> F.eks. luftforurening fra trafik og virksomheder. Er placeringen påvirket af luftforurening fra omgivelserne? Nærhed til landbrug?		X		M	Omlægning af dele af den nuværende varmforsyning (naturgas) til solvarme vil reducere udledningen af både CO <sub>2</sub> (300 t/år) og partikler.
<b>Lys og/eller refleksioner</b> F.eks. Bygningsoverfladers, belysnings, skiltes, trafikantlægs og køretøjers påvirkning i forhold til naboer og trafikanter		X		PL/ V	I lokalplanen stilles krav til anlæggets glanstal og dermed omfanget af refleksioner. Det gælder både selve solpanelerne, der antirefleksbehandles, samt øvrige bygninger. Endvidere orienteres solpanelerne mod syd, og dermed væk fra det tilstødende boligområde ved Vesterled/Sønderled. Området må ikke belyses bortset fra almindelig belysning af arbejdsarealer ved teknikbygninger og adgangsvej
<b>Skygge og udsigt</b> Gener for omkringboende i form af skygge fra bygninger eller reduceret udsigt	X				Der er ikke direkte naboer til anlægget.
<b>Jord</b> F.eks. Kortlagt jordforurening? Påvirkning af inde-/udeklima. Jordens overflade, anvendelighed, dyrkningsværdi. Nedsivning i jorden. Vind- eller vanderosion.	X		X	M	Der er ikke kendt jordforurening i området.  Området er i kommuneplanen kategoriseret som " <a href="#">særlig værdifuldt landbrugsområde</a> ". Der vil derfor i lokalplanen blive indføjet bestemmelse om, at området skal tilbageføres til landbrugsformål, når det ikke længere er i brug til produktion af solenergi.
<b>Terrænregulering</b> store jordarbejder med overskudsjord: <ul style="list-style-type: none"> <li>- flytning af jord over matrikelgrænser eller ejendomsskel</li> <li>- flytning af jord fra landzone til byzone eller omvendt</li> <li>- deponering af jord, herunder støvfolde</li> </ul>	X				Lokalplanen giver i begrænset omfang mulighed for terrænregulering i forbindelse med anlæggets opsætning og teknisk tilpasning. Eventuel overskudsjord skal udlægges/genanvendes inden for lokalplanområdet.

<p><b>Grundvand</b></p> <p>F.eks. Afstand til vandforsyningsanlæg/ -boringer. Risiko for nedsivning af forurenende stoffer. Drikkevandsforsyning/reserver.</p>	<p>X</p> <p>X</p>		<p>N</p>	<p>Lokalplanområdet ligger i OSD-område, samt nitratfølsomt indsatsområde (NFI). Beskyttelse af grundvandet har således høj prioritet.</p> <p>Solfangeranlægget indeholder vand tilsat frostsikringsvæske (Propylenglykol), der kan udgøre en risiko for jord og grundvand. Anlægget udformes med et alarmsystem/ overvågningssystem, der giver øjeblikkelig besked ved trykfald på anlægget. Endvidere indrettes anlægget med sektionering, så eventuelle lækager kan detekteres og isoleres så hurtigt som muligt. Udsatte områder vurderes med henblik på etablering af membran. Risikoen for jordforurening vurderes således at være minimal.</p>
<p><b>Overfladevand</b></p> <p>F.eks. udledning af organiske, uorganiske, toksiske stoffer til søer/vandløb/grøfter/dræn eller naboarealer</p>	<p>X</p> <p>X</p> <p>X</p>		<p>M</p>	<p>Der udledes ikke regn- eller spildevand direkte til recipient.</p> <p>Regnvand fra området nedsives lokalt, idet den langt overvejende del af området fortsat vil henlægge som græsareal, mens vej- og parkeringsarealer udformes med stabilgrus eller lignende.</p> <p>Grundet den meget begrænsede trafik i anlæggets driftsfase vurderes nedsivning fra vej- og parkeringsarealer ikke at udgøre en risiko for forurening af området.</p> <p>Et regnvandsbassin umiddelbart syd for lokalplanområdet vil ikke blive berørt af solfangeranlægget.</p>
<p><b>Udledning af spildevand</b></p> <p>F.eks. mængde, betydning for recipient, renseanlægskapacitet, betydning for gældende spildevandsplan?</p>	<p>X</p>		<p>N</p>	<p>Eventuelt spildevand fra driften af Solfangeranlægget, primært begrænsede mængder frostsikringsvæske, forudsættes håndteret ved særlig henteordning. Eventuelt øvrigt spildevand tilsluttes spildevandsledning med afledning til Kallerup Renseanlæg.</p> <p>Spildevandet fra anlægget vurderes at være uden væsentlig betydning for den eksisterende rensekapaletet.</p> <p>Det rensede spildevand udledes til Hove Å.</p>
<p><b>Støj og vibrationer</b></p> <p>F.eks. støjpåvirkning af omgivelserne. Er placeringen påvirket af støj fra omgivelserne? Trafikstøj!</p>	<p>X</p>		<p>M/V</p>	<p>Der vil der ikke være væsentlige støj eller vibrationer fra anlægget.</p>
<p><b>Lugt</b></p> <p>F.eks. udledning af stoffer der giver lugtgener. Er placeringen påvirket af lugtgener fra omgivelserne?</p>	<p>X</p>		<p>M</p>	<p>Driften af anlægget vil ikke give anledning til lugtemission.</p>

<b>Trafik og Transport</b>					
<b>Sikkerhed/tryghed</b> ændrede trafik mønstre i form af: <ul style="list-style-type: none"> <li>- fordeling af trafiktyper</li> <li>- Oversigtsforhold</li> <li>- Hastighed</li> <li>- Oplevelse af tryghed</li> </ul>	X			V	Vejtilslutning til rundkørslen skal ske iht. vejlovgivningens regler, herunder med sikring af oversigtsforhold.  Det vurderes, at den meget begrænsede trafik ikke mærkbart vil påvirke de trafikale forhold på de tilstødende veje.
<b>Trafikafvikling/-kapacitet</b> F.eks. tilgængeligheden til området med bil, offentlig transport, handicappede og for cyklende og gående. Øget trafikmængde?	X			V	Der vil ikke være daglig trafik til solfangeranlægget. Trafikken i driftsfasen omfatter udelukkende sporadisk kørsel til servicering af anlægget. Trafikken vil være størst i anlægsfasen (4-6 måneder), men stadig af et meget begrænset omfang.
<b>Ressourceanvendelse</b>					
<b>Arealforbrug</b>		X		PL	Solfangeranlægget optager med tilkørsel ca. 13.000 m <sup>2</sup> .  Lokalplanområdet anvendes i dag til landbrugsmæssig dyrkning.  Hvis anvendelsen til solenergianlæg ophører, vil området igen kunne dyrkes landbrugsmæssigt.
<b>Energiforbrug</b>		X		M	Solfangeranlægget vil forsyne hen ved 880 husstande med fjernvarme produceret med vedvarende energi som afløsning for naturgas.
<b>Vandforbrug</b>	X			M	Anlægget giver ved opstart anledning til et vandforbrug på ca. 60.000 liter. Vandet skiftes ikke, men der sker løbende efterfyldning pga. fordampning o.l. Vandforbruget i driftssituationen vurderes at være uden betydning for kapaciteten af den offentlige vandforsyning.
<b>Produkter, materialer, råstoffer</b>	X			M	Anlægget påfyldes vand og frostsikringsvæske (Propylenglycol) ved opstart. Efterfølgende produceres varmt vand i et lukket kredsløb.  Forbrug af materialer, råstoffer mv. knyttet til etablering og drift af anlægget vurderes ikke at være væsentlig.
<b>Affald</b> F.eks. Genanvendelse. Forøgelse af affaldsmængde. Transport af miljøfarlige stoffer. Betydning for gældende affaldsplan?	X			M	Driften af anlægget vil ikke give anledning til affaldsproduktion.



<b>Sundhed</b>					
Sundhed, eksempelvis belastningsfaktorer som: - støj fra trafik eller tekniske anlæg eller arrangementer/aktiviteter, - luft- og lugtforurening - stresspåvirkning.		X		PL	Omlægning af dele af den nuværende varmforsyning fra naturgas til solvarme vil regionalt give en reduktion i udledningen af skadelige partikler – og dermed potentielt en indvirkning på menneskers sundhed.
<b>Boligmiljø</b> F.eks. Skabes der oplevelsesrige og trygge boligmiljøer og påvirkes eksisterende boligmiljøer af planen? Planens konsekvenser for nabolæsets beboere. Kriminalitet og tryghed?	X			PL	Planens realisering har ikke betydning for boligmiljø, tryghed m.v. i nabolæset.
<b>Demografiske forhold</b> Ændring i form af: - Arbejdspladser - Bosætning	X				Planens realisering vurderes ikke at have indvirkning på demografiske forhold, herunder jobskabelse og bosætning.
<b>Friluftsliv/rekreative interesser</b> F.eks. skaber planen mulighed for udendørsophold - herunder leg og sport m.v. Mulighed/adgang til rekreative oplevelser. F.eks. boldbaner, parker mv. Etablering/sløjfning/ændring af rekreative stier?	X			PL	Planens realisering har ikke betydning for friluftsliv/rekreative interesser.
<b>Svage grupper</b> F.eks. handicappede, tilgængelighed for alle?	X			PL	Der bliver ikke offentlig adgang til området.
<b>Brand, eksplosion, giftpåvirkning</b> Jf. f.eks. Risikobekendtgørelsen.				M	Lokalplanen giver ikke mulighed for anlæg, der er omfattet af Risikobekendtgørelsen.
<b>Økonomi</b>					
Langsigtede økonomiske konsekvenser	X			U	Anlægget forventes at have en levetid på 20 år, hvor forbrugerne får leveret fjernvarme baseret på vedvarende energi.
Erhvervsmæssige interesser	X			U	Planens realisering har ikke umiddelbart betydning for erhvervsmæssige interesser.
Øget beskæftigelse og jobskabelse		X		U	Planens realisering har kun i anlægsfasen betydning for beskæftigelse og jobskabelse.