



Screeningsskema til miljøvurdering af lokalplanforslag 2.07.8

Miljøscreening af lokalplan 2.07.8

Lokalplan nr.2.07.8

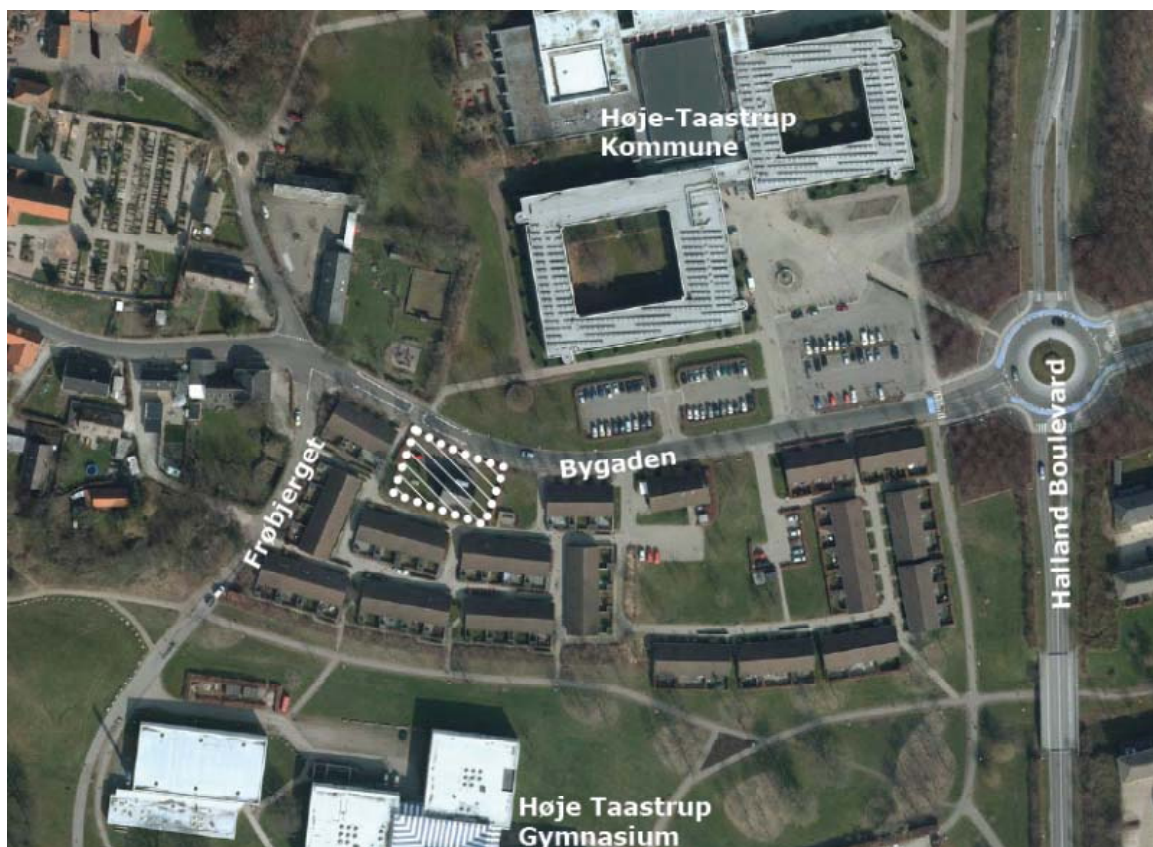
Dok.nr.

178157/13

Sagsnummer

13/15442

Byrådet har besluttet at udarbejde ny lokalplan for ejendommen Bygaden 25, Høje Taastrup, matrikel nr. 2e Høje Taastrup By.



Lokalplanen har til formål at ændre ejendommens planmæssige status fra offentlige formål til boligformål. Lokalplanen udlægger derfor ejendommen til bolig, åben-lav enfamiliebolig. Byggemulighederne vil svare til den eksisterende bygning med mulighed for garage/carport og udhuse. Ejendommen ligger i byzone.

Lovgrundlag:

Bekendtgørelse nr. 936 af 24. september 2009 af lov om miljøvurdering af planer og programmer.

Ifølge loven skal der foretages en miljøvurdering af lokalplaner og kommuneplantillæg, der fastlægger rammer for anlæg, der enten:

- Er anført i bilag 3 eller 4 til loven (§ 3,stk.1, nr. 1). Hvis sådanne planer kun omfatter mindre områder på lokalt plan eller alene indeholder mindre ændringer i sådanne planer, skal der dog kun foretages miljøvurdering, hvis de må antages at få væsentlig indvirkning på miljøet (§ 3, stk. 2)
- Kan påvirke et internationalt naturbeskyttelsesområde (§ 3,stk.1, nr. 2)
- Vurderes at kunne få væsentlig indflydelse på miljøet. (§ 3,stk.1, nr. 3)

Redegørelse:

Kommunen har gennemført en miljøscreening af planen for at vurdere behovet for at udarbejde miljøvurdering. Screeningsskema se nedenfor.

Med udgangspunkt i screeningen vurderes det, at der ikke er anledning til at udarbejde en egentlig miljøvurdering for at gennemføre lokalplanen.

Dette skyldes, at lokalplanen omfatter et mindre areal, hvis anvendelse udlægges til boligformål. Området er tilsluttet vandforsyning og vandafledning samt tilsluttet kollektiv varmforsyning, som det omkringliggende område. Jf. bekendtgørelsens § 3, stk. 2.

Lokalplanen giver ikke mulighed for etablering af VVM-pligtige anlæg, jf. bekendtgørelsens § 3, stk., 1, bilag 3 og 4.

Høring af berørte myndigheder

Før du træffer afgørelse i henhold til miljøvurderingsloven, skal du høre berørte myndigheder. Ved berørt myndighed forstås, jfr. lovens § 1, stk. 3, nr. 5: En myndighed, som på grund af dens specifikke miljøansvar skal godkende eller give samtykke, tilladelse, godkendelse eller dispensation, for at planen eller programmet kan realiseres.

Det kan være både interne myndigheder (natur, miljø, vej) eller eksterne myndigheder.

Afgørelse

Kommunen vurderer, at der er tale om en mindre ændring i forhold til gældende forhold idet

- Planområdet indgår i et større område langs Bygaden, der er udlagt til boligformål, og ligger omgivet af udlagt til offentlige formål, men som reelt fungerer som et læt/lavt boligområde, blot for ældre mennesker.
- der er tale om et begrænset areal – i alt ca. 7000 m² og begrænsede aktiviteter 1 bolig.
- Kvarteret som helhed er i vid udstrækning bebygget.
- Opførelse af boliger vil lokalt ikke være en større miljøbelastning end hvis den nuværende anvendelse fortsatte.

Lokalplanens område ikke er omfattet af nogen fredninger, internationale beskyttelsesområder eller lignende. Jf. bekendtgørelsens § 3, stk. 2. Dog er området omfattet af beskyttelseszone omkring Høje Taastrup kirke, der indebærer at der ikke må bygges højere end 8,5 m. Denne begrænsning overholdes.

Kommunen vurderer ikke, at planen kan få væsentlig indvirkning på miljøet jævnfør Miljøvurderingslovens § 3, stk. 1, nr. 3.

Forkortelser i nedenstående skema:

N = naturmyndigheden

M = miljømyndigheden

V = vejmyndigheden

B = Byggemyndigheden

	Ikke aktuelt/ Ikke indvirkning	Indvirkning	Væsentlig indvirkning (medfører miljørapport)	Bidragydere	Begrundelser/bemærkninger: Vurdering af de enkelte forhold mv.
Kultur, Landskab og bymiljø					
Byarkitektonisk værdi F.eks. Bystruktur, Byprofil, Byafgrænsning, Visuel påvirkning, Særlige hensyn, sammenhænge mv.	X			PL	Det forudsættes, at den nuværende bygning bevares.
Landskabsarkitektonisk værdi F.eks. Værdifuldt landskab, Geologiske interesser, Terrænformer, Visuel påvirkning. sløring af landskabstræk, herunder: - Skovbryn, gravhøje, kirker, ådal - Afgrænsning af byen til det åbne land	X			PL/B	Området er udbygget
Kulturarv og arkæologiske forhold F.eks.: Værdifulde kulturmiljøer, Jordfaste fortidsminder, Kirkebyggelinje, Arkitektonisk og arkæologisk arv. Bevaringsværdige bygninger.	X			PL/B	
Kulturliv Påvirkning af kulturliv?	X				

<p>Grønne områder og beplantning</p> <p>F.eks. Parkområder, landskabskiler, skov, værdifuld beplantning, og adgang til disse områder. Medfører projektet indgreb i et grønt landskab/område?</p>	X			PL/N	
Naturbeskyttelse					
<p>Beskyttede dyrearter</p> <p>F.eks. Ændringer i kvaliteten og omfanget af levesteder for planter og dyr. Fredede arter (bilag IV), Natura 2000 områder, EF-habitatområder. Rødlistede plante- og dyrearter.</p> <p>Aktiviteter eller færdsel i naturen, der påvirker plante- eller dyrelivet. Eksempelvis spærring af:</p> <ul style="list-style-type: none"> - faunapassager og spredningskorridorer - begrænsning af biologisk kerneområder 	X			N	
<p>Fredning</p> <p>Dispensation fra Fredningskendelse?</p>	X				
<p>Beskyttede naturtyper</p> <p>F.eks. § 3- sø, -mose, -overdrev, -å. Beskyttede jord- og stendiger, vandhuller. Skovbyggelinje, Kirkebyggelinje, gravhøje. Særligt beskyttelsesområde.</p> <p>Er der fredskov?</p>	X			N/B	
<p>Skovrejsning</p> <p>F.eks. skabes eller fjernes der skov?</p>	X			PL/B	
Miljøpåvirkning af omgivelserne					
<p>Luft</p> <p>F.eks. luftforurening fra trafik og virksomheder. Er placeringen påvirket af luftforurening fra omgivelserne? Nærhed til landbrug?</p>	X			M	
<p>Lys og/eller refleksioner</p> <p>F.eks. Bygningsoverfladers, belynings, skiltes, trafikantlægs og køretøjers påvirkning i forhold til naboer og trafikanter</p>	X			PL/V	

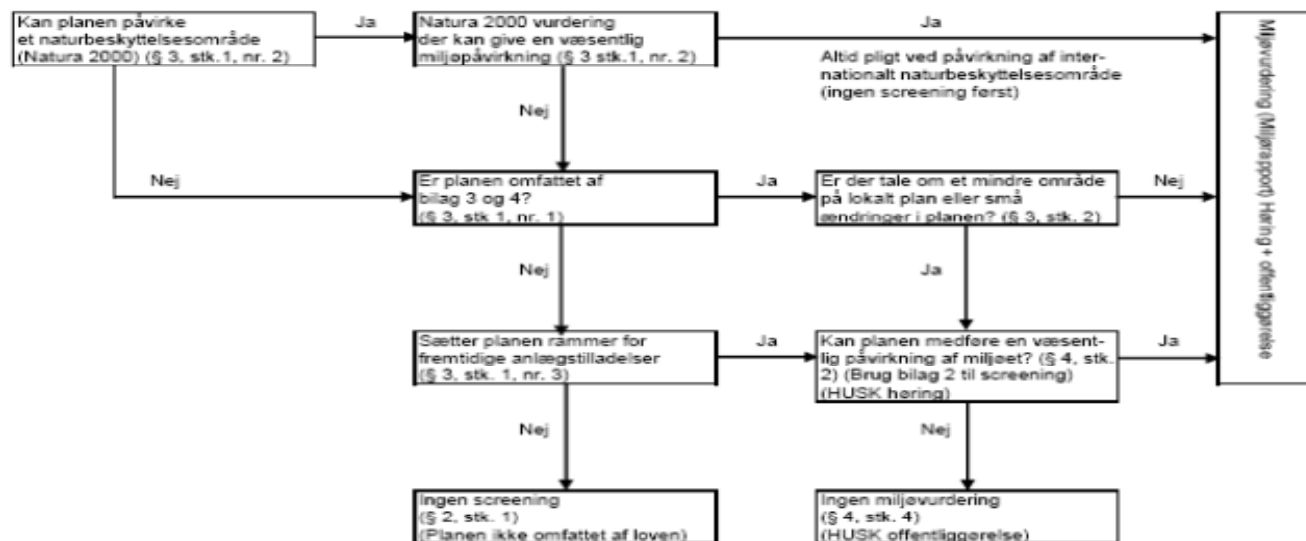
<p>Skygge og udsigt</p> <p>Gener for omkringboende i form af skygge fra bygninger eller reduceret udsigt</p>	X				
<p>Jord</p> <p>F.eks. Kortlagt jordforurening? Påvirkning af inde-/udeklima. Jordens overflade, anvendelighed, dyrkningsværdi. Nedsivning i jorden. Vind- eller vanderosion.</p>	X			M	
<p>Terrænregulering</p> <p>større jordarbejder med overskudsjord:</p> <ul style="list-style-type: none"> - flytning af jord over matrikelgrænser eller ejendomsskel - flytning af jord fra landzone til byzone eller omvendt - deponering af jord, herunder støjvolde 	X				
<p>Grundvand</p> <p>F.eks. Afstand til vandforsyningsanlæg/ -boringer. Risiko for nedsivning af forurenende stoffer. Drikkevandsforsyning/reserver.</p>	X			N	
<p>Overfladevand</p> <p>F.eks. udledning af organiske, uorganiske, toksiske stoffer til søer/vandløb/grøfter/dræn eller naboarealer</p>	X			M	
<p>Udledning af spildevand</p> <p>F.eks. mængde, betydning for recipient, renseanlægskapacitet, betydning for gældende spildevandsplan?</p>	X			N	Byggeriet er tilsluttet off. kloak
<p>Støj og vibrationer</p> <p>F.eks. støjpåvirkning af omgivelserne. Er placeringen påvirket af støj fra omgivelserne? Trafikstøj!</p>	X			M/V	
<p>Lugt</p> <p>F.eks. udledning af stoffer der giver lugtgener. Er placeringen påvirket af lugtgener fra omgivelserne?</p>	X			M	

Trafik og Transport					
Sikkerhed/tryghed ændrede trafik mønstre i form af: <ul style="list-style-type: none"> - fordeling af trafiktyper - Oversigtsforhold - Hastighed - Oplevelse af tryghed 	X			V	
Trafikafvikling/-kapacitet F.eks. tilgængeligheden til området med bil, offentlig transport, handicappede og for cyklende og gående. Øget trafikmængde?	X			V	
Ressourceanvendelse					
Arealforbrug	X			PL	Ejendommen er bebygget
Energiforbrug	X			M	Der sker ikke anvendelsesskift iht. byggeloven
Vandforbrug	X			M	
Produkter, materialer, råstoffer	X			M	
Affald F.eks. Genanvendelse. Forøgelse af affaldsmængde. Transport af miljøfarlige stoffer. Betydning for gældende affaldsplan?	X			M	
Sundhed					
Sundhed, eksempelvis belastningsfaktorer som: <ul style="list-style-type: none"> - støj fra trafik eller tekniske anlæg eller arrangementer/aktiviteter, - luft- og lugtforurening - stresspåvirkning. 	X			PL	

Boligmiljø F.eks. Skabes der oplevelsesrige og trygge boligmiljøer og påvirkes eksisterende boligmiljøer af planen? Planens konsekvenser for nærområdets beboere. Kriminalitet og tryghed?		X		PL	Fastholdelse af det eksisterende miljø
Demografiske forhold Ændring i form af: - Arbejdspladser - Bosætning	X				
Friluftsliv/rekreative interesser F.eks. skaber planen mulighed for udendørsophold - herunder leg og sport m.v. Mulighed/adgang til rekreative oplevelser. F.eks. boldbaner, parker mv. Etablering/sløjfning/ændring af rekreative stier?	X			PL	
Svage grupper F.eks. handicappede, tilgængelighed for alle?	X			PL	
Brand, eksplosion, giftpåvirkning Jf. f.eks. Risikobekendtgørelsen.	X			M	
Økonomi					
Langsigtede økonomiske konsekvenser	X			U	
Erhvervsmæssige interesser	X			U	
Øget beskæftigelse og jobskabelse	X			U	

Bilag 1

Skal planen miljøvurderes?



Hvis planer/programmer giver mulighed for anlægsprojekter, der er omfattet af **lovens bilag 3 og 4** (§ 3, stk. 1, nr. 1) eller kan påvirke et **internationalt naturbeskyttelsesområde** væsentligt (§ 3, stk. 1, nr. 2) skal der gennemføres en **miljøvurdering (miljørapport)**.

Hvis planer/programmer omfattet af § 3, stk. 1, nr. 1 fastlægger anvendelsen af mindre områder på lokalt plan, eller hvis der er tale om en mindre ændring af en gældende plan, skal der kun gennemføres en miljøvurdering, hvis planen vurderes at få væsentlig indvirkning på miljøet (§ 3, stk. 2). Det skal i så fald vurderes (**screenes**), om planen kan få **væsentlig indvirkning på miljøet**.

Hvis planer/programmer i øvrigt giver mulighed for anlægsprojekter, hvor det vurderes (**screenes**), at planen/programmet kan få **væsentlig indvirkning på miljøet** (§ 3, stk. 1, nr. 3) skal der gennemføres en **miljøvurdering (miljørapport)**.