

**Miljøscreening****Screeningsskema til miljøvurdering af lokalplantorslag / kom-  
muneplantillæg****Miljøscreening af Lokalplan 7.14.1 og Tillæg nr. 31**

Lokalplan nr.	7.14.1
Kommuneplantillæg nr.	31
Sagsnummer	18/487

Byrådet har besluttet at udarbejde ny lokalplan for et område i Sengeløse ved Kirkestien 4A og 4B på ca. 9.240 m<sup>2</sup>. Den nye lokalplan får betegnelsen 7.14.1.

Området ligger i den midterste, smalle del af Sengeløse, som vestlig nabo til Sengeløse Skolen, og mod nord grænsende op til et engareal, som ligger i sammenhæng med Sengeløse Mose. Sydvest for området ligger et åben-lavt boligkvarter.

Lokalplanen forudsætter udarbejdelse af et kommuneplantillæg, der ændrer anvendelsen fra erhverv i form af lettere industri til boligformål.



Lokalplanen fastsætter bestemmelser, der sætter rammer for en boligbebyggelse med 5 dobbelthuse og i alt 3 enfamiliehuse (hvoraf det ene eksisterer i forvejen). Lokalplanen inddeles i to delområder, hvoraf det ene udlægges til en tæt-lav bebyggelse på i alt 10 boliger i form af 5 dobbelthuse. Her bliver hver bolig på maks. 125 m<sup>2</sup>, og grundene bliver på ca. 270-330 m<sup>2</sup>. Det svarer til en bebyggelsesprocent på ca. 35-40, når hver grund regner en andel af et fællesareal ved Spang Å med. I det andet delområde fastsættes en bebyggelsesprocent på 30, og grundene bliver på ca. 900-1.000 m<sup>2</sup>. Bygningshøjden i hele området bliver maks. 8,5 m.

## **Forhold til gældende planer**

### *Kommuneplan*

Lokalplanen er ikke i overensstemmelse med kommuneplanen, som jf. ovenstående ikke udlægger området til boligformål. Der er derfor udarbejdet et forslag til kommuneplantillæg, som udlægger den del af rammeområdet, som svarer til lokalplanområdet, til beboelse. Den øvrige del af rammeområdet, som ligger nord for lokalplanområdet, ændres med tillægget fra erhverv til åbent land til græsning, landbrug mv., i overensstemmelse med de faktiske forhold.

### *Lokalplaner*

Lokalplanområdet er omfattet af Lokalplan 7.14 fra 1991. Ved vedtagelse af Lokalplan 7.14.1 aflyses Lokalplan 7.14 for det område, som er dækket af den nye lokalplan. Den resterende del af Lokalplan 7.14, som ikke aflyses, omfatter et område i landzone, som er udlagt til græsning, landbrug mv.

## **Lovgrundlag:**

LBK nr. 448 af 10/05/2017. Bekendtgørelse af lov om miljøvurdering af planer og programmer og af konkrete projekter (VVM)

Ifølge loven skal Byrådet foretages en miljøvurdering af lokalplaner, kommuneplaner og kommuneplantillæg, der fastlægger rammer for anlæg, der enten:

- Er anført i bilag 1 eller 2 til loven (§ 8, stk.1, nr. 1). Hvis sådanne planer kun omfatter mindre områder på lokalt plan eller alene indeholder mindre ændringer i sådanne planer, skal der dog kun foretages miljøvurdering, hvis de må antages at få væsentlig indvirkning på miljøet (§ 8, stk. 2, nr. 1).
- Kan påvirke et internationalt naturbeskyttelsesområde (§ 8, stk.1, nr. 2)
- Vurderes at kunne få væsentlig indflydelse på miljøet. (§ 8, stk.1, nr. 3)

Byrådet træffer afgørelse om, hvorvidt ovennævnte planer er omfattet af kravet om miljøvurdering. (§ 10)

Afgørelsen træffes bl.a. på grundlag af en miljøscreening med inddragelse af relevante kriterier som angivet i bilag 3 til loven.

## **Redegørelse**

Der er gennemført en screening af lokalplanen for at afgøre, om der skal foretages miljøvurdering og udarbejdelse af miljørapport – se nedenfor. På baggrund af screeningen er det vurderet, at der ikke skal udarbejdes en miljøvurdering, da planens indvirkninger på miljøet hverken hver for sig eller samlet er væsentlige. Begrundelsen for afgørelsen er overordnet, at den ændrede anvendelse, som lokalplanen giver mulighed for, vurderes at give færre miljøpåvirkninger end den eksisterende anvendelse til lettere industri. Anvendelsen til boligformål, indenfor et forholdsvis begrænset område, vurderes ikke at påvirke de nærliggende naturområder væsentligt. Lokalplanen giver således ikke anledning til væsentlige miljøindvirkninger, og det er besluttet, at der ikke skal udarbejdes en miljøvurdering af planen.

### **Høring af berørte myndigheder**

Før der træffes afgørelse om, om planen er omfattet af kravet om miljøvurdering, skal berørte myndigheder høres. (§ 32, stk. 1)

§ 5, stk. 2: Berørt myndighed: En myndighed, som på grund af dens specifikke miljøansvar eller lokale og regionale kompetencer kan forventes at blive berørt af planens, programmets eller projektets indvirkning på miljøet.

Det kan være både interne myndigheder (natur, miljø, vej) eller eksterne myndigheder.

Screeningsskemaet har til udtalelse hos: miljømyndigheden, vejmyndigheden, naturmyndigheden, spildevandsmyndigheden og byggemyndigheden. Disses bemærkninger er indarbejdet i planerne.

### **Afgørelse**

I henhold til § 10 i Miljøvurderingsloven (LBK nr. 448 af 10/05/2017) har Byrådet besluttet, at Lokalplan 7.14.1 og Tillæg nr. 31 til Kommuneplan 2014 ikke skal miljøvurderes.

	Ikke aktu- elt/  Ikke ind- virkning	Indvirk- ning	Væsent- lig ind- virkning  (medfø- rer miljø- rapport)	Bidrag- ydere	<b>Begrundelser/bemærkninger:</b> Vurdering af de enkelte forhold mv. <i>Tjeklisten har til formål at foretage en vurdering af, hvorvidt et forslag til plan eller pro- gram har væsentlige miljømæssige konsekvenser.</i> <i>Miljøkonsekvenserne kan være både positive og negative, og der skal tages hensyn til både kortsigtede, langsigtede, direkte og indirekte effekter.</i> <b>Der SKAL indskrives bemærkninger i alle felter som begrundelse for X'et.</b>
<b>Kultur, Landskab og bymiljø</b>					
Byarkitektonisk værdi F.eks. Bystruktur, Byprofil, Byafgrænsning, Visuel påvirkning, Særlige hensyn, sam- menhænge mv.		x		PL	Området ligger midt i et boligområde med skole og institutioner, hvorfor planen anvendel- sesmæssigt vurderes at passe bedre ind i omgivelserne end den tidligere anvendelse til lettere industri. Bebyggelsen er søgt tilpasset omgivelserne (Sengeløses landsby- og boligmiljø) i om- fang, udseende mv.
Landskabsarkitektonisk værdi F.eks. Værdifuldt landskab, Geologiske in- teresser, Terrænformer, Visuel påvirkning. sløring af landskabstræk, herunder: - Skovbryn, gravhøje, kirker, ådal - Afgrænsning af byen til det åbne land		x		PL/B	Bebyggelsen påvirker ikke visuelt det omgivende landskab, da det i vid udstrækning er skjult bag bevoksning, ligesom en del af bebyggelsen ligger lavt og dermed lidt skjult.
Kulturarv og arkæologiske forhold F.eks.: Værdifulde kulturmiljøer, Jordfaste fortidsminder, Kirkebyggelinje, Arkitekto- nisk og arkæologisk arv. Bevaringsværdige bygninger.	x			PL/B	Området ligger indenfor et af Kroppedal Museum udpeget kulturarvsareal, som omfatter hele den ældre del af Sengeløse landsby. Lokalplanområdet vurderes ikke at forringe op- levelsen eller undersøgelser heraf.
Kulturliv Påvirkning af kulturliv?	x				Lokalplanen forventes ikke at påvirke kulturliv i nærområdet. Giver dog mulighed for flere indbyggere i Sengeløse.

Grønne områder og beplantning F.eks. Parkområder, landskabskiler, skov, værdifuld beplantning, og adgang til disse områder. Medfører projektet indgreb i et grønt landskab/område?		x		PL/N	Lokalplanområdet grænser op til grønne engarealer men skønnes ikke at påvirke dette i negativ retning, set i forhold til den eksisterende bebyggelse.
<b>Naturbeskyttelse</b>					
Beskyttede dyrearter F.eks. Ændringer i kvaliteten og omfanget af levesteder for planter og dyr. Fredede arter (bilag IV), Natura 2000 områder, EF-habitatområder. Rødlistede plante- og dyrearter.  Aktiviteter eller færdsel i naturen, der påvirker plante- eller dyrelivet. Eksempelvis spærring af: - faunapassager og spredningskorridorer - begrænsning af biologisk kerneområder	x			N	Der er ikke registreret Bilag IV-arter indenfor området. Såfremt der konstateres flagermus i forbindelse med nedrivning af de eksisterende bygninger, skal Miljøstyrelsens vildtkonsulent kontaktes med henblik på udslusning af flagermusene.
Fredning Dispensation fra Fredningskendelse?	x				Der er ikke fredede områder indenfor lokalplanområdet. Området grænser dog op til fredede områder.
Beskyttede naturtyper F.eks. § 3- sø, -mose, -overdrev, -å. Beskyttede jord- og stendiger, vandhuller. Skovbyggelinje, Kirkebyggelinje, gravhøje. Særligt beskyttelsesområde.  Er der fredskov?	x			N/B	Lokalplanområdet grænser op til et engareal, som dog ikke forventes at blive påvirket.
Skovrejsning F.eks. skabes eller fjernes der skov?	x			PL/B	Der rejses eller fjernes ikke skov.

Miljøpåvirkning af omgivelserne					
<b>Luft</b> F.eks. luftforurening fra trafik og virksomheder. Er placeringen påvirket af luftforurening fra omgivelserne? Nærhed til landbrug?	x			M	Planen medfører ikke yderligere luftforurening- eller gener og påvirkes ikke umiddelbart af landbrug eller forurenende virksomheder.
<b>Lys og/eller refleksioner</b> F.eks. Bygningsoverfladers, belsnings, skiltes, trafikantlægs og køretøjers påvirkning i forhold til naboområder og trafikanter	x			PL/V	Der forventes ingen lys- eller refleksionsgener. Der er forbud mod blanke tagoverflader som f.eks. glaseret tegl, og lys fra biler på parkeringspladser kan skærmes med hækbeplantning.
<b>Skygge og udsigt</b> Gener for omkringboende i form af skygge fra bygninger eller reduceret udsigt	x				Der forventes ingen skyggegener eller reduceret udsigt.
<b>Jord</b> F.eks. Kortlagt jordforurening? Påvirkning af inde-/udeklima. Jordens overflade, anvendelighed, dyrkningsværdi. Nedsivning i jorden. Vind- eller vanderosion.		x		M	Et mindre område indenfor lokalplanen er kortlagt på V2. Der skal derfor søges om § 8-tilladelse, inden der kan gives byggetilladelse.
<b>Terrænregulering</b> større jordarbejder med overskudsjord: <ul style="list-style-type: none"> <li>- flytning af jord over matrikelgrænser eller ejendomsskel</li> <li>- flytning af jord fra landzone til byzone eller omvendt</li> <li>- deponering af jord, herunder støjvolde</li> </ul>	x				Der forventes ikke større terrænreguleringer. Reguleringer ud over +/- en halv meter skal godkendes af kommunen.

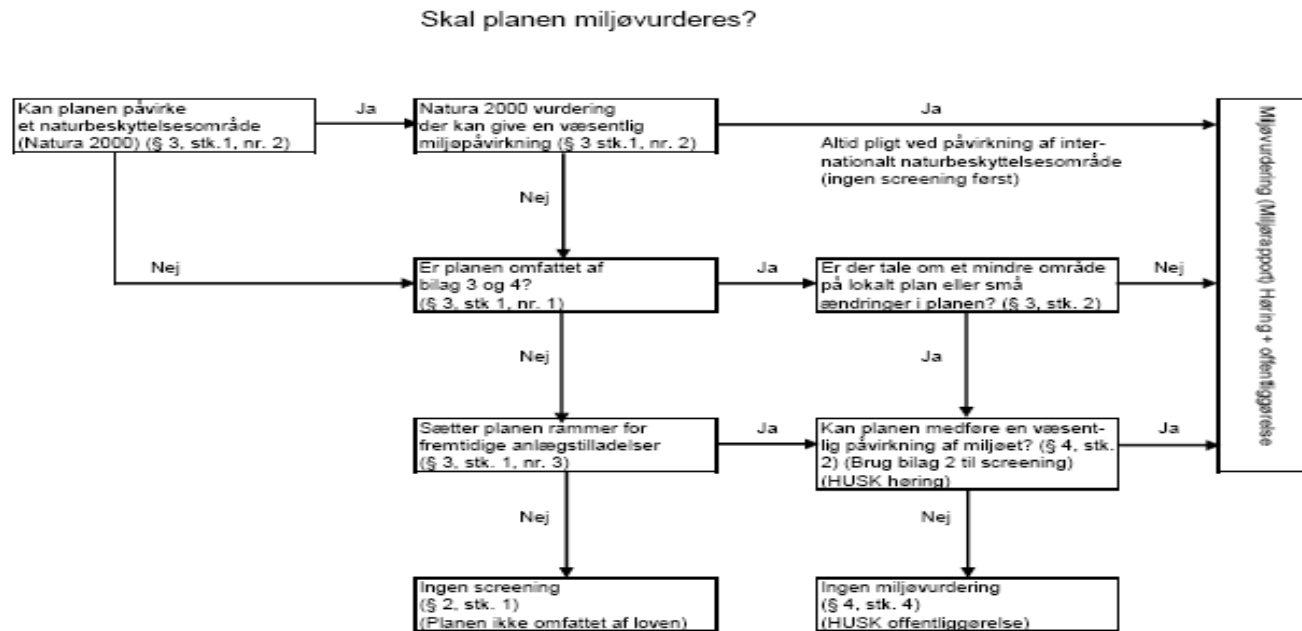
<p><b>Grundvand</b></p> <p>F.eks. Afstand til vandforsyningsanlæg/ -boringer. Risiko for nedsivning af forurenende stoffer. Drikkevandsforsyning/reserver.</p>	x			N	<p>Hele Høje-Taastrup Kommune er udpeget som område med særlige drikkevandsinteresser (OSD).</p> <p>I lokalplanområdet er der ikke tale om en ændret arealanvendelse i forhold til hidtidig planlægning, til en mere forurenende aktivitet, jf. Bilag 1 i "Vejledning om kommunernes fysiske planlægning inden for OSD og indvindingsoplande til almene vandforsyninger". Den fremtidige arealanvendelse vurderes derfor at være i overensstemmelse med bestemmelserne i "Bekendtgørelse om krav til kommunalbestyrelsens fysiske planlægning inden for OSD og indvindingsoplande uden for disse".</p>
<p><b>Overfladevand</b></p> <p>F.eks. udledning af organiske, uorganiske, toksiske stoffer til søer/vandløb/grøfter/dræn eller naboarealer</p>	x			M	<p>Lokalplanområdet udlægges ikke til aktiviteter, som medfører udledning af forurenende stoffer.</p>
<p><b>Udledning af spildevand</b></p> <p>F.eks. mængde, betydning for recipient, renselanlægskapacitet, betydning for gældende spildevandsplan?</p>	x			N	<p>Bebyggelse indenfor området skal tilsluttes spildevandskloakering efter den gældende spildevandsplan.</p>
<p><b>Støj og vibrationer</b></p> <p>F.eks. støjpåvirkning af omgivelserne. Er placeringen påvirket af støj fra omgivelserne? Trafikstøj!</p>	x			M/V	<p>Boligerne vurderes ikke at blive påvirket af trafikstøj.</p>
<p><b>Lugt</b></p> <p>F.eks. udledning af stoffer der giver lugtgener. Er placeringen påvirket af lugtgener fra omgivelserne?</p>	x			M	<p>Der forventes ingen lugtgener.</p>
<b>Trafik og Transport</b>					

Sikkerhed/tryghed ændrede trafik mønstre i form af: - fordeling af trafiktyper - Oversigtsforhold - Hastighed - Oplevelse af tryghed		x		V	Trafikmønstrene til og fra området vurderes at ændre sig en smule, da anvendelsen går fra erhverv til ren beboelse, hvilket kan medføre andre tidspunkter for til- og frakørsel, flere personbiler mv. Det forventes dog, at tilkørselsforholdene har tilstrækkelig kapacitet til dette.  Oversigtsforhold ved indkørselens tilslutning til Kirkestien, skal forbedres gennem en mindre justering af indkørslen i forbindelse med lokalplanens realisering. Der ligger en skolesti med tilslutning til Kirkestien lige ved siden af lokalplanområdets indkørsel.
Trafikafvikling/-kapacitet F.eks. tilgængeligheden til området med bil, offentlig transport, handicappede og for cyklende og gående. Øget trafikmængde?	x			V	Tilgængelighed til området vurderes at være udmærket for alle trafikanter. Den offentlige transport i Sengeløse består af busbetjening. Se også under 'Sikkerhed/tryghed'.
<b>Ressourceanvendelse</b>					
Arealforbrug	x			PL	Der inddrages ikke nyt areal, i forhold til hidtidig planlægning.
Energiforbrug	x			M	Bebyggelsen opføres efter kravene i Bygningsreglementet.
Vandforbrug	x			M	Der forventes ikke noget ekstraordinært stort vandforbrug.
Produkter, materialer, råstoffer	x			M	Der er ingen specielle krav til byggematerialer.
Affald F.eks. Genanvendelse. Forøgelse af affaldsmængde. Transport af miljøfarlige stoffer. Betydning for gældende affaldsplan?	x			M	Affald skal håndteres jf. kommunens gældende affaldsregulativ.
<b>Sundhed</b>					
Sundhed, eksempelvis belastningsfaktorer som: - støj fra trafik eller tekniske anlæg eller arrangementer/aktiviteter, - luft- og lugtforurening - stresspåvirkning.	x			PL	Der vurderes ikke at være væsentlige belastende faktorer, som kan påvirke sundheden i negativ retning.



Boligmiljø F.eks. Skabes der oplevelsesrige og trygge boligmiljøer og påvirkes eksisterende boligmiljøer af planen? Planens konsekvenser for nærområdets beboere. Kriminalitet og tryghed?		x		PL	Der forventes et trygt boligmiljø med den nye bebyggelse, som planen giver mulighed for. Det eksisterende boligområde vest for området påvirkes muligvis i form af flere beboere i området end tidligere, hvilket dog ikke forventes at være en negativ påvirkning.
Demografiske forhold Ændring i form af: - Arbejdspladser - Bosætning		x			Den nye bebyggelse vil tilføre flere indbyggere i Sengeløse, muligvis primært ældre beboere eller børnefamilier.
Friluftsliv/rekreative interesser F.eks. skaber planen mulighed for uden-dørsophold - herunder leg og sport m.v. Mulighed/adgang til rekreative oplevelser. F.eks. boldbaner, parker mv. Etablering/sløjfning/ændring af rekreative stier?		x		PL	Planen reserverer plads til fælles udearealer til ophold og leg. Det ligger også i nærhed til skolens boldbaner, stiforbindelser mv.
Svage grupper F.eks. handicappede, tilgængelighed for alle?	x			PL	Tilgængelighed til området forventes ikke at blive vanskelig for handicappede. Boligerne opføres efter Bygningsreglementets/SBI's anvisninger om tilgængelighed.
Brand, eksplosion, giftpåvirkning Jf. f.eks. Risikobekendtgørelsen.	x			M	Almindelige brandkrav skal overholdes jf. Bygningsreglementet.
<b>Økonomi</b>					
Langsigtede økonomiske konsekvenser	x			U	Planen vil bidrage positivt til indbyggertallet i Sengeløse.
Erhvervsmæssige interesser	x			U	Der forventes ingen væsentlige påvirkninger af erhvervsmæssige interesser.
Øget beskæftigelse og jobskabelse	x			U	Planen forventes ikke at få væsentlig indflydelse på beskæftigelse og jobskabelse.

## Bilag 1



Hvis planer/programmer giver mulighed for anlægsprojekter, der er omfattet af **lovens bilag 3 og 4** (§ 3, stk. 1, nr. 1) eller kan påvirke et **internationalt naturbeskyttelsesområde** væsentligt (§ 3, stk. 1, nr. 2) skal der gennemføres en **miljøvurdering (miljørapport)**.

Hvis planer/programmer omfattet af § 3, stk. 1, nr. 1 fastlægger anvendelsen af mindre områder på lokalt plan, eller hvis der er tale om en mindre ændring af en gældende plan, skal der kun gennemføres en miljøvurdering, hvis planen vurderes at få væsentlig indvirkning på miljøet (§ 3, stk. 2). Det skal i så fald vurderes (**screenes**), om planen kan få **væsentlig indvirkning på miljøet**.

Hvis planer/programmer i øvrigt giver mulighed for anlægsprojekter, hvor det vurderes (**screenes**), at planen/programmet kan få **væsentlig indvirkning på miljøet** (§ 3, stk. 1, nr. 3) skal der gennemføres en **miljøvurdering (miljørapport)**.