



## Screeningsskema til miljøvurdering af lokalplanforslag / kommuneplantillæg

### Miljøscreening af lokalplan 2.23.7

Lokalplan nr.	2.23.7
Kommuneplantillæg nr.	30
Sagsnummer	17/21084

Byrådet har besluttet at udarbejde ny lokalplan for et område i Høje Taastrup mellem Roskildevej og Holbækmotorvejen på ca. 12 ha. Den nye lokalplan får betegnelsen 2.23.7.

Lokalplanen afgrænses af Bondehøjvej og Roskildevej og mod nord og vest af åbne markarealer. Lokalplanområdet udgøres af den sydlige del af matr. nr. 2e, Kragehave by, Høje Taastrup.

Lokalplanen forudsætter udarbejdelse af et kommuneplantillæg, der nedjusterer kravene til parkeringspladser og ophæver en bebyggelsesprocent på maks. 20 samt krav visse krav til afskærmning i form af afskærmningsbælter langs med Roskildevej og internt mellem de enkelte aktivtetsområder.



Området fremstår i dag ubebygget og anvendes som landbrugsjord. Det ligger i landzone og med vedtagelse af lokalplanen overføres delområde 1 til byzone. Lokalplanen giver mulighed for dels et område til en gokarthal og dels et område til øvrige fritids-, kultur- og underholdningsaktiviteter. Der kan opføres maks. 13.000 m<sup>2</sup> bruttoetageareal indenfor delområde 1, og den maksimale bygningshøjde fastsættes til 15 m. Delområde 2 kan først bebygges efter udarbejdelse af supplerende lokalplaner. Lokalplanområdet får vejadgang fra Bondehøjvej.

## **Forhold til gældende planer**

### Kommuneplan 2014

Lokalplanområdet er omfattet af rammeområde 2402 i Kommuneplan 2014. Rammeområde 2402 er udlagt til rekreativt område, nærmere bestemt forlystelsesanlæg med en bebyggelsesprocent på maks. 20 for området som helhed.

Lokalplanen er ikke i overensstemmelse med rammeområde 2402 i kommuneplanen hvad angår bebyggelsesprocent, bestemmelser for parkering samt beplantning. I tilknytning til denne lokalplan er der derfor udarbejdet et kommuneplantillæg for lokalplanens område, som ophæver bebyggelsesprocenten på maks. 20 (lokalplanen fastlægger dog et byggefelt og et maks. bruttoetageal for delområde 1) og parkeringsnormen. Tillægget ophæver også kravet om afskærmningsbælter mod Roskildevej og mellem de enkelte aktivitetsområder.

Den resterende del af kommuneplanrammen fastholdes.

### Lokalplaner

Lokalplanområdet er omfattet af Lokalplan 2.23 for et område mellem Roskildevej og Holbækmotorvejen. Ved vedtagelse af lokalplanen aflyses Lokalplan 2.23 for det område, som er omfattet af lokalplanen.

## **Lovgrundlag**

LBK nr. 448 af 10/05/2017. Bekendtgørelse af lov om miljøvurdering af planer og programmer og af konkrete projekter (VVM)

Ifølge loven skal Byrådet foretages en miljøvurdering af lokalplaner, kommuneplaner og kommuneplantillæg, der fastlægger rammer for anlæg, der enten:

- Er anført i bilag 1 eller 2 til loven (§ 8, stk.1, nr. 1). Hvis sådanne planer kun omfatter mindre områder på lokalt plan eller alene indeholder mindre ændringer i sådanne planer, skal der dog kun foretages miljøvurdering, hvis de må antages at få væsentlig indvirkning på miljøet (§ 8, stk. 2, nr. 1).
- Kan påvirke et internationalt naturbeskyttelsesområde (§ 8, stk.1, nr. 2)
- Vurderes at kunne få væsentlig indflydelse på miljøet. (§ 8, stk.1, nr. 3)

Byrådet træffer afgørelse om, hvorvidt ovennævnte planer er omfattet af kravet om miljøvurdering. (§ 10)

Afgørelsen træffes bl.a. på grundlag af en miljøscreening med inddragelse af relevante kriterier som angivet i bilag 3 til loven.

## **Redegørelse**

Kommunen har gennemført en miljøscreening af planen for at vurdere behovet for at udarbejde miljøvurdering. Screeningskema se nedenfor.

Lokalplanen medfører alene mindre ændringer i forhold til den gældende planlægning. De gældende rammebestemmelser i kommuneplanen udlægger anvendelsen til fritidsområde, og dette lokalplanforslag fastlægger nærmere bestemmelser for områdets anvendelse.

Det vurderes ikke, at planens trafikmæssige påvirkninger vil belaste det eksisterende vejnet i nogen væsentlig grad, ligesom de støjmæssige påvirkninger vurderes at være begrænsede.

Med udgangspunkt i screeningen vurderes det, at lokalplanen ikke skal miljøvurderes.

### **Høring af berørte myndigheder**

Før der træffes afgørelse om, om planen er omfattet af kravet om miljøvurdering, skal berørte myndigheder høres. (§ 32, stk. 1)

§ 5, stk. 2: Berørt myndighed: En myndighed, som på grund af dens specifikke miljøansvar eller lokale og regionale kompetencer kan forventes at blive berørt af planens, programmets eller projektets indvirkning på miljøet.

Det kan være både interne myndigheder (natur, miljø, vej) eller eksterne myndigheder.

Screeningskemaet har til udtalelse hos: miljømyndigheden, vejmyndigheden, naturmyndigheden, spildevandsmyndigheden og byggemyndigheden. Disses bemærkninger er indarbejdet i planerne.

### **Afgørelse**

I henhold til § 10 i Miljøvurderingsloven (LBK nr. 448 af 10/05/2017) har Byrådet besluttet, at Lokalplan 2.23.7 og Tillæg nr. 30 til Kommuneplan 2014 ikke skal miljøvurderes.

## Screening af lokalplan 2.23.7 og Tillæg nr. 30

N = naturmyndigheden, M = miljømyndigheden, V = vejmyndigheden, B = Byggemyndigheden

	Ikke aktu- elt/  Ikke ind- virkning	Indvirk- ning	Væsent- lig ind- virkning  (medfø- rer miljø- rapport)	Bidrag- ydere	<b>Begrundelser/bemærkninger:</b>  Vurdering af de enkelte forhold mv.
<b>Kultur, Landskab og bymiljø</b>					
<b>Byarkitektonisk værdi</b>  F.eks. Bystruktur, Byprofil, Byafgrænsning, Visuel påvirkning, Særlige hensyn, sammenhænge mv.		x		PL	Området er en del af det regionale fritidsområde og har en vigtig placering ud til Roskildevej. Det skal bindes sammen med de omgivende områder, hvilket de kommende vejadgange og stiforbindelser skal medvirke til.
<b>Landskabsarkitektonisk værdi</b>  F.eks. Værdifuldt landskab, Geologiske interesser, Terrænformer, Visuel påvirkning.  sløring af landskabstræk, herunder: - Skovbryn, gravhøje, kirker, ådal - Afgrænsning af byen til det åbne land		x		PL/B	Området ligger i dag i det åbne land, men på længere sigt vil det blive en del af et mere bymæssigt område. Terrænet skråner nedad mod nordvest men er derudover forholdsvist fladt. Der vurderes ikke at være landskabelige værdier, som forringes i forbindelse med områdets udvikling som fritidsområde, ligesom den nærliggende Høje Taastrup landsby ikke vurderes at blive visuelt påvirket væsentligt.
<b>Kulturarv og arkæologiske forhold</b>  F.eks.: Værdifulde kulturmiljøer, Jordfaste fortidsminder, Kirkebyggelinje, Arkitektonisk og arkæologisk arv. Bevaringsværdige bygninger.		x		PL/B	Kroppedal Museum har foretaget prøvegravninger, hvor der er gjort flere fund. Området skal udgraves inden der kan byggemodnes og bygges.

Kulturliv Påvirkning af kulturliv?		x			Lokalplanen giver mulighed for en positiv indvirkning på kulturlivet.
Grønne områder og beplantning F.eks. Parkområder, landskabskiler, skov, værdifuld beplantning, og adgang til disse områder. Medfører projektet indgreb i et grønt landskab/område?		x		PL/N	Lokalplanen stiller både krav om nye træer og bevaring af en eksisterende træække langs Bondehøjvej. Den fastlægger også et grønt strøg igennem området i form af et grøfteanlæg til regnvandshåndtering samt til en stiforbindelse, som skal skabe både grønne områder og tilgængelighed til disse.
<b>Naturbeskyttelse</b>					
Beskyttede dyrearter F.eks. Ændringer i kvaliteten og omfanget af levesteder for planter og dyr. Fredede arter (bilag IV), Natura 2000 områder, EF-habitatområder. Rødlistede plante- og dyrearter.  Aktiviteter eller færdsel i naturen, der påvirker plante- eller dyrelivet. Eksempelvis spærring af: - faunapassager og spredningskorridorer - begrænsning af biologisk kerneområder	x			N	Der er ikke registreret Bilag IV-arter indenfor lokalplanområdet.
Fredning Dispensation fra Fredningskendelse?	x				Der er ingen fredningskendelser indenfor lokalplanområdet.
Beskyttede naturtyper F.eks. § 3- sø, -mose, -overdrev, -å. Beskyttede jord- og stendiger, vandhuller. Skovbyggelinje, Kirkebyggelinje, gravhøje. Særligt beskyttelsesområde.  Er der fredskov?	x			N/B	Der er ingen § 3-området indenfor lokalplanområdet.  Området ligger heller ikke indenfor nogen beskyttelseslinjer. Dog grænser området op til et i kommuneplanen udpeget kirkeomgivellesområde (Høje Taastrup Kirke). Lokalplanområdet vurderes ikke at ligge så tæt på kirken, at det vil give nogen visuel påvirkning af denne.  Området er markareal og rummer ikke skov.

Skovrejsning F.eks. skabes eller fjernes der skov?	x			PL/B	Området er ikke udpeget som skovrejsningsområde.
<b>Miljøpåvirkning af omgivelserne</b>					
Luft F.eks. luftforurening fra trafik og virksomheder. Er placeringen påvirket af luftforurening fra omgivelserne? Nærhed til landbrug?	x			M	Planens anvendelsesmuligheder vurderes, i forhold til omgivelserne, ikke at give anledning til luftgener eller -forurening. Udstødning fra gokarts vil være forholdsvis begrænset set i forhold til trafik på vejene omkring lokalplanområdet.  Planen ligger ikke i umiddelbar nærhed til forurenende virksomheder.
Lys og/eller refleksioner F.eks. Bygningsoverfladers, belysnings, skiltes, trafikantlægs og køretøjers påvirkning i forhold til naboområder og trafikanter		x		PL/V	Planen giver mulighed for et indgangsparti af glas, som vil lyse op. Det vil dog ikke blive direkte synligt for boligområder og vurderes ej heller at blive til gene for bilister på Roskildevej. Der vil desuden blive plantet træer mellem indgangsbygningen og Roskildevej, som vil skærme delvist for glaspartiet. Lyset i bygningen forventes at være slukket efter lukketid kl. 22.  Ovenlysvinduer i hallen forventes ikke at give lysgener, da de vurderes at være forholdsvis begrænset i størrelse.  Skiltning vurderes ikke at give anledning til lysgener eller refleksioner.
Skygge og udsigt Gener for omkringboende i form af skygge fra bygninger eller reduceret udsigt		x			Lokalplanen forventes ikke at give skyggegener for omgivelserne, herunder Nordic Water Universe. Gokarthallen ligger forholdsvis langt mod syd og vil derfor ikke påvirke ferieboligerne i væsentligt omfang. Øvrig bebyggelse indenfor lokalplanområdet kan først ske efter tilvejebringelse af supplerende lokalplaner.
Jord F.eks. Kortlagt jordforurening? Påvirkning af inde-/udeklima. Jordens overflade, anvendelighed, dyrkningsværdi. Nedsivning i jorden. Vind- eller vanderosion.	x			M	Området er landzoneareal og er ikke kortlagt. Risiko for fund af jordforurening vurderes lille, da området er tidligere landbrugsjord.

<b>Terrænregulering</b> større jordarbejder med overskudsjord: - flytning af jord over matrikelgrænser eller ejendomsskel - flytning af jord fra landzone til byzone eller omvendt - deponering af jord, herunder støjvolde		x			Udover planering til placering af bebyggelse (gokarthal) i lokalplanens delområde 1 forventes ikke større terrænregulering udover til anlæg af grøfter/regnvandsbassiner, som dog overvejende følger terrænets naturlige fald. Al terrænregulering udover +/- ½ meter skal godkendes af kommunen.
<b>Grundvand</b> F.eks. Afstand til vandforsyningsanlæg/ -boringer. Risiko for nedsivning af forurenende stoffer. Drikkevandsforsyning/reserver.		x		N	Hele Høje-Taastrup Kommune er udpeget som område med særlige drikkevandsinteresser (OSD).  I lokalplanområdet er der ikke tale om en ændret arealanvendelse i forhold til hidtidig planlægning, til en mere forurenende aktivitet, jf. Bilag 1 i "Vejledning om kommunernes fysiske planlægning inden for OSD og indvindingsoplande til almene vandforsyninger". Den fremtidige arealanvendelse vurderes derfor at være i overensstemmelse med bestemmelserne i "Bekendtgørelse om krav til kommunalbestyrelsens fysiske planlægning inden for OSD og indvindingsoplande uden for disse".
<b>Overfladevand</b> F.eks. udledning af organiske, uorganiske, toksiske stoffer til søer/vandløb/grøfter/dræn eller naboarealer	x			M	Lokalplanområdet udlægges ikke til aktiviteter, som medfører udledning af forurenende stoffer.
<b>Udledning af spildevand</b> F.eks. mængde, betydning for recipient, renselanlægskapacitet, betydning for gældende spildevandsplan?		x		N	Bebyggelse indenfor området skal tilsluttes spildevandskloakering efter den gældende spildevandsplan. Dette sker gennem et tillæg for området til Spildevandsplan 2017, da området ikke i forvejen er kloakeret. Tillægget fastlægger blandt andet, at håndtering af regnvand skal ske via et grøfteanlæg med underliggende dræn. Vandet ledes til et regnvandsbassin nord for lokalplanens område.
<b>Støj og vibrationer</b> F.eks. støjpåvirkning af omgivelserne. Er placeringen påvirket af støj fra omgivelserne? Trafikstøj!		x		M/V	Planen udlægger ikke anvendelse, som påvirkes væsentligt af trafikstøj og øvrig støj fra omgivelserne. Anvendelse til gokartkørsel vurderes ikke at påvirke omgivelserne med støj, da det foregår indendørs. Eventuel støj fra ventilation mv. skal overholde de vejledende grænseværdier for støj.

Lugt F.eks. udledning af stoffer der giver lugtgener. Er placeringen påvirket af lugtgener fra omgivelserne?	x			M	Der forventes ingen påvirkning af lugt fra omgivelserne. Lokalplanen vurderes ikke at give anledning til lugtgener for omgivelserne.
<b>Trafik og Transport</b>					
Sikkerhed/tryghed ændrede trafik mønstre i form af: - fordeling af trafiktyper - Oversigtsforhold - Hastighed - Oplevelse af tryghed		x		V	Lokalplanen vurderes ikke at medføre væsentligt ændrede trafikmønstre.
Trafikafvikling/-kapacitet F.eks. tilgængeligheden til området med bil, offentlig transport, handicappede og for cyklende og gående. Øget trafikmængde?		x		V	Lokalplanen forventes ikke at medføre væsentligt øget trafik, udover hvad det eksisterende vejnet omkring området kan bære.  Planen indeholder bestemmelser om adgang for cyklister og for udlæg til en rekreativ sti, som skal binde området sammen med det øvrige regionale fritidsområde og øvrige Høje Taastrup.
<b>Ressourceanvendelse</b>					
Arealforbrug		x		PL	Der er tale om et område, som i forvejen er udlagt til fritidsområde/underholdningsaktiviteter. Bebyggelse i delområde 1 fastlægges via et byggefelt, mens bebyggelse i delområde 2 først kan ske efter udarbejdelse af supplerende lokalplaner.
Energiforbrug	x			M	Byggeriet opføres efter kravene i gældende bygningsreglement.
Vandforbrug	x			M	Der forventes ikke vandforbrug udover det sædvanlige.
Produkter, materialer, råstoffer	x			M	Ingen specielle krav til byggematerialer. Dog må tagmateriale ikke afgive skadelige metaller til det omgivende vandmiljø.

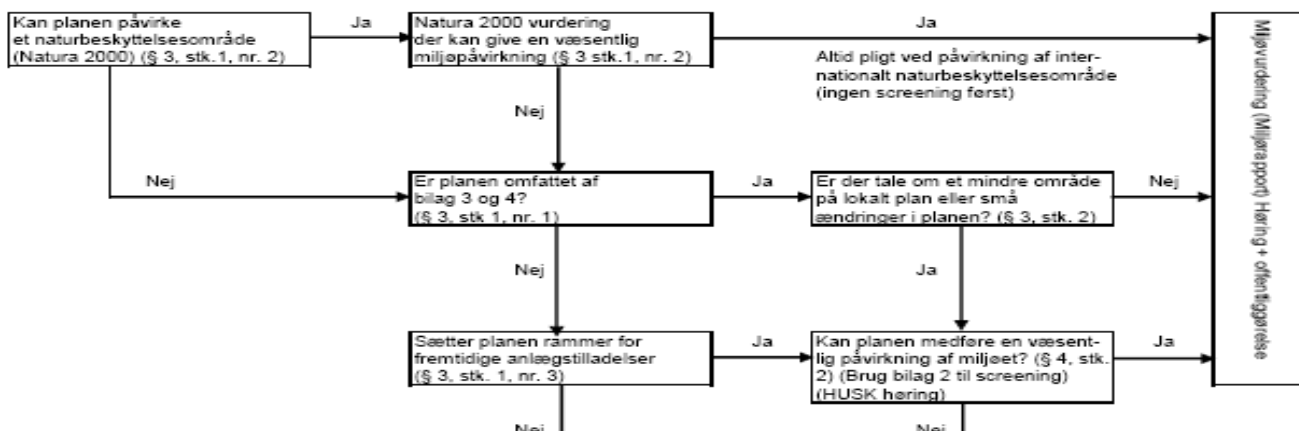


<b>Affald</b> F.eks. Genanvendelse. Forøgelse af affaldsmængde. Transport af miljøfarlige stoffer. Betydning for gældende affaldsplan?	x			M	Affald skal håndteres jf. kommunens gældende affaldsregulativ.
<b>Sundhed</b> Sundhed, eksempelvis belastningsfaktorer som: - støj fra trafik eller tekniske anlæg eller arrangementer/aktiviteter, - luft- og lugtforurening - stresspåvirkning.	x			PL	Miljøstyrelsens vejledende normer for støj skal overholdes. Se også under 'Støj og vibrationer' og 'Trafikafvikling/-kapacitet'.
<b>Boligmiljø</b> F.eks. Skabes der oplevelsesrige og trygge boligmiljøer og påvirkes eksisterende boligmiljøer af planen? Planens konsekvenser for nærområdets beboere. Kriminalitet og tryghed?	x			PL	Planen udlægger området til fritids/rekreative formål, og det forventes ikke, at det eksisterende boligområde syd for Roskildevej (Kragehave) vil blive påvirket, da det ligger lavt og ikke direkte synligt for gokarthallen. Se også under 'Støj og vibrationer'.
<b>Demografiske forhold</b> Ændring i form af: - Arbejdspladser - Bosætning		x			Planen vil potentielt give mulighed for mange arbejdspladser.
<b>Friluftsliv/rekreative interesser</b> F.eks. skaber planen mulighed for uden-dørsophold - herunder leg og sport m.v. Mulighed/adgang til rekreative oplevelser. F.eks. boldbaner, parker mv. Etablering/sløjfning/ændring af rekreative stier?		x		PL	Planen giver mulighed for indendørs rekreativ udfoldelse i delområde 1, og det øvrige lokalplanområde skabes på længere sigt mulighed for rekreativ bevægelse/adgang til grønne områder via den udlagte stiforbindelse gennem området.

Svage grupper F.eks. handicappede, tilgængelighed for alle?	x			PL	Området skal sikres tilgængelighed for alle, og lokalplanen stiller bl.a. krav om handicapparkeringspladser. Lokalplanen sikrer også adgang for cyklister via en sti, som tilsluttes det østlige hjørne ved Roskildevej.
Brand, eksplosion, giftpåvirkning Jf. f.eks. Risikobekendtgørelsen.	x			M	Almindelige brandkrav til bygningen og til opbevaring af brændstof skal overholdes.
<b>Økonomi</b>					
Langsigtede økonomiske konsekvenser		x		U	Planen giver mulighed for nye arbejdspladser i kommunen og vil bidrage til at tiltrække turister og andre besøgende til Det Regionale Fritidsområde.
Erhvervsmæssige interesser		x		U	
Øget beskæftigelse og jobskabelse		x		U	

## Bilag 1

### Skal planen miljøvurderes?



Hvis planer/programmer giver mulighed for anlægsprojekter, der er omfattet af **lovens bilag 3 og 4** (§ 3, stk. 1, nr. 1) eller kan påvirke et **internationalt naturbeskyttelsesområde** væsentligt (§ 3, stk. 1, nr. 2) skal der gennemføres en **miljøvurdering (miljørapport)**.

Hvis planer/programmer omfattet af § 3, stk. 1, nr. 1 fastlægger anvendelsen af mindre områder på lokalt plan, eller hvis der er tale om en mindre ændring af en gældende plan, skal der kun gennemføres en miljøvurdering, hvis planen vurderes at få væsentlig indvirkning på miljøet (§ 3, stk. 2). Det skal i så fald vurderes (**screenes**), om planen kan få **væsentlig indvirkning på miljøet**.

Hvis planer/programmer i øvrigt giver mulighed for anlægsprojekter, hvor det vurderes (**screenes**), at planen/programmet kan få **væsentlig indvirkning på miljøet** (§ 3, stk. 1, nr. 3) skal der gennemføres en **miljøvurdering (miljørapport)**.