



# Miljøtilsynsplan

2013-2017



**Høje-Taastrup  
Kommune**

## **Indledning**

I maj 2013 trådte en ny tilsynsbekendtgørelse i kraft med krav om, at kommunen skal udarbejde en tilsynsplan for miljøtilsyn med virksomheder og husdyrbrug. Den skal blandt andet indeholde en beskrivelse af kommunens tilsynsindsats, en vurdering af relevante væsentlige miljøproblemer samt en fortegnelse over særligt forurenende virksomheder (IE-virksomheder).

Tilsynsplanen skal offentliggøres og giver dermed borgere, virksomheder og andre interesserede et indblik i kommunens prioriteringer og tilsynsindsats. Planen skal opdateres hvert fjerde år.

I den nye tilsynsbekendtgørelse er der krav om bestemte tilsynsfrekvenser. De nye tilsynsfrekvenser erstatter den nuværende aftale mellem KL og Miljøstyrelsen om minimumsfrekvenser for samlede tilsyn.

Som noget nyt skal virksomheder og husdyrbrug miljørisikoscores, hvorefter tilsynene planlægges efter den score virksomheden har opnået.

Tilsynet har til formål at forebygge og afhjælpe forurening af miljøet. Kommunen kontrollerer, at virksomhederne overholder miljølovgivningen men lægger samtidig vægt på, at tilsynet foregår i positiv dialog med virksomheden.

Høje-Taastrup Kommune ønsker et højt serviceniveau for virksomhederne, og kommunen har i 2013 iværksat et tilbud til erhvervslivet med overskriften "Nem adgang for erhverv". Formålet er, at sikre virksomhederne en smidig og målrettet erhvervsservice samt sparring og vejledning om hvilke tilladelser og godkendelser, der er krav om.

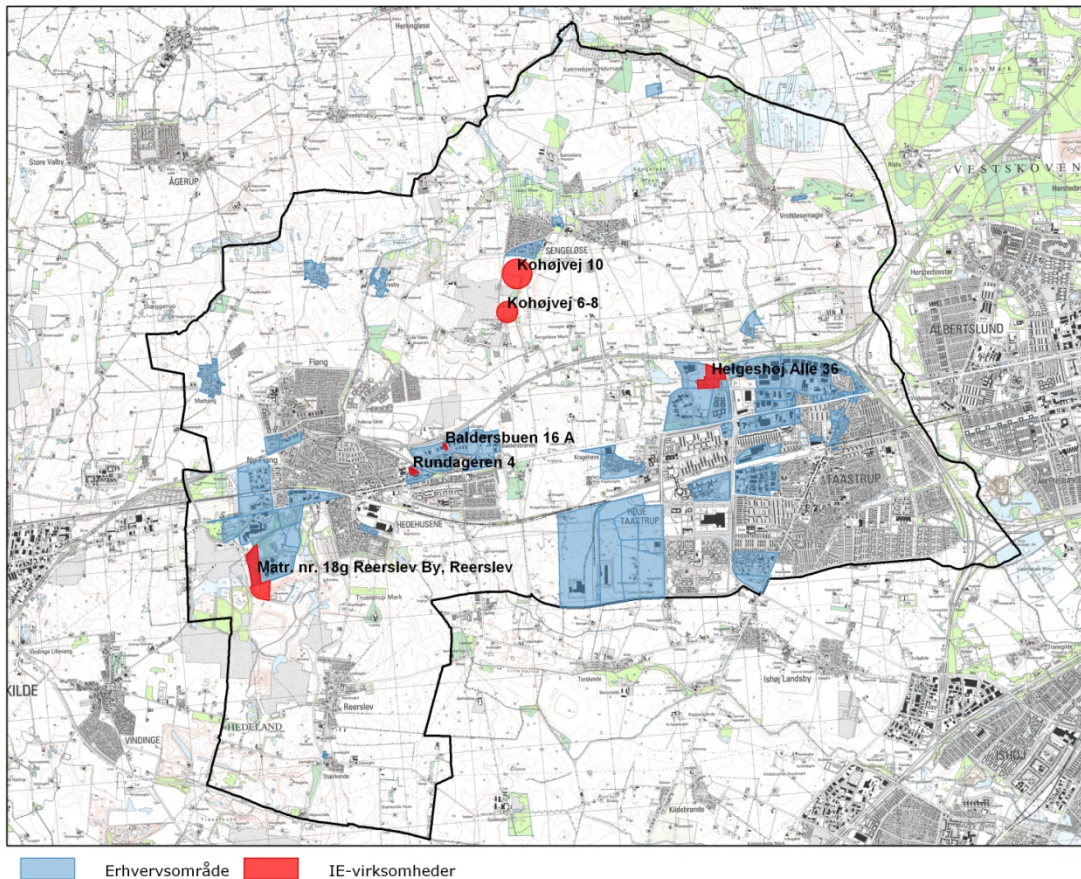
## **Geografisk område**

Høje-Taastrup Kommune er en af hovedstadsområdet største kommuner. Kommunen har ca. 48.000 indbyggere og rummer omkring 33.000 arbejdspladser. Der er flere store erhvervsområder i Høje-Taastrup Kommune med virksomheder indenfor IT og service, logistik og transport samt mange små og mellemstore håndværks- og produktionsvirksomheder. Kommunen er i fortsat vækst, og der kommer løbende nye virksomheder til. På figur 1 er kommunens erhvervsområder indtegnet.

En stor del af kommunen er ubebyggede områder i landzonen. Heriblandt er flere grønne områder som Vestskoven og Hedeland, samt de store moseområder Porsemosen, Sengeløse og Vadsby Mose. Kommunen har en række mindre husdyrbrug med erhvervsmæssigt dyrehold, men der er ikke på nuværende tidspunkt større husdyrbrug med tilladelser eller godkendelser efter Husdyrloven.

Kommunen er desuden et trafikalt knudepunkt og er derfor attraktiv for virksomheder, der ønsker at etablere sig nær hovedstaden.

I bilag 1 er en liste over IE-virksomheder i Høje-Taastrup Kommune.



**Figur 1.** Oversigt over erhvervsområder og IE-virksomheder

### Væsentlige fokusområder i kommunens miljøarbejde

Kommunens miljøtilsyn har til formål at forebygge og afhjælpe forurening af miljøet. Det omfatter en række områder som lugt- og luftforurening, jord- og grundvandsforurening, støj, affaldshåndtering og udledning af spildevand. Områderne er nærmere beskrevet herunder.

Et særligt vigtigt område i Høje-Taastrup Kommune er beskyttelse af vores grundvand. Hele Høje-Taastrup Kommune er udpeget som Område med Særlige Drikkevandsinteresser (OSD). Det betyder, at vi har en stor drikkevandsreserve, som skal beskyttes for at sikre fremtidig drikkevandsforsyning.

I Høje-Taastrup kommune er der således 15 almene private vandværker, der forsyner kommunens borgere med drikkevand fra egne kildepladser. Derudover importeres vand fra HOFOR (Hovedstadsregionens forsyningsselskab) som også har flere kildepladser i kommunen. Kommunen er blandt andet opland til Solhøj Kildeplads, der er Danmarks største kildeplads med en indvinding af vand svarende til forbruget hos 50.000 husstande.

Det betyder, at kommunen har særlig opmærksomhed på at forebygge forurening af jord og grundvand. Ved kommunens tilsyn er der derfor fokus på, at virksomhedernes indretning og drift ikke udgør en risiko for spild til jord eller kloak. Et af kommunens indsatsområder er derfor virksomheder, der håndterer større mængder olie og kemikalier f.eks. autoværksteder, lakeringsvirksomheder, vognmænd mm.

Tankpladser hos f.eks. vognmænd og entreprenører er et eksempel på et område, hvor der kan være risiko for større spild af brændstof, som kan resultere i forurening af jord og grundvand. Kommunen har i 2012 vedtaget en forskrift om opbevaring og håndtering af olie og kemikalier, der også omfatter indretning af tankpladser. I forskriften er der bl.a. krav til, at der skal være tæt belægning på tankpladsen, og at tanken skal sikres mod påkørsel for at minimere risikoen for uheld. Ved kommunens tilsyn er der derfor fokus på, at tankpladserne lever op til forskriften.

Et andet område i kommunen, der har stor relevans, er støj og luftforurening. I Høje-Taastrup Kommune ligger flere af erhvervsområderne tæt på boligområder. Derfor er det naturligvis særlig vigtigt, at virksomhederne indrettes og drives, så de ikke giver anledning til gener i form af støj eller lugt for de omkringboende. Eksempelvis kan nævnes støj fra ventilationsanlæg, transport og vareindlevering samt udskækningssteder. Lugtgener kan f.eks. stamme fra fyringsanlæg, restaurationer og lakeringsaktiviteter.

Kommunen gennemgår også virksomhedernes affaldshåndtering for at sikre, at affaldet bortskaffes korrekt. Hensigten er, at mest muligt affald bliver genanvendt eller anvendt til energiudnyttelse.

Udledning af spildevand er også en væsentlig del af miljøtilsynet. Kemikalier og miljøfremmede stoffer, der udledes med spildevandet, kan forårsage forurening i vandmiljøet. Ved miljøtilsynet har vi derfor opmærksomhed på, at der udledes så få skadelige stoffer som muligt med virksomhedens spildevand.

### **Tilsynsplanlægning**

I bekendtgørelsen er der fastsat minimumsfrekvenser for, hvor ofte virksomheder og husdyrbrug skal have tilsyn afhængig af branche. For at fastlægge tilsynsfrekvenserne skal alle virksomheder og husdyrbrug risikovurderes. Risikovurderingen sker ud fra forskellige kriterier bl.a. om virksomheden overholder lovgivningen, har oplag og udledning af farlige stoffer, samt om virksomheden ligger tæt på boligområder eller andre sårbare områder. Ved risikovurderingen får hver virksomhed tildelt en risikoscore. Jo højere score en virksomhed får jo mere miljøproblematisk er virksomheden.

Når virksomhederne er risikoscoret skal tilsynet tilrettelægges i forhold til risikoscoren og målrettes de virksomheder, der udgør en særlig risiko for miljøet. Bekendtgørelsen foreskriver, at IE-virksomheder og øvrige listevirksomheder skal risikoscores i 2013. Resterende virksomheder skal risikoscores i 2015.

Bekendtgørelsen opdeler tilsynene i:

- Basistilsyn, der er et samlet tilsyn, hvor alle virksomhedens miljøforhold kontrolleres
- Prioriteret tilsyn, der er tilsyn udover basistilsyn målrettet virksomheder og husdyrbrug, hvor kommunen på baggrund af risikoscoren vurderer, at der skal føres flere tilsyn.
- Kampagner med en afgrænset tilsynsindsats rettet mod en branche eller et miljøtema.

IE-virksomheder og øvrige listevirksomheder skal minimum have et basistilsyn hvert tredje år. Afhængig af hvilken risikoscore virksomhederne opnår, kan frekvensen dog sættes op til hvert år for de særligt miljøproblematiske virksomheder. De resterende virksomheder skal minimum have et basistilsyn hvert 6 år.

Derudover skal udføres et antal prioriterede tilsyn, hvor der som minimum føres tilsyn med de aktiviteter, der er årsag til den høje score f.eks. et stort kemikalieoplag, tidligere håndhævelse mm.

Som en del af tilsynsarbejdet skal der fra 2014 udføres to årlige kampagner rettet mod en branche, et specifikt miljøtema eller et geografisk område. Kampagnerne giver mulighed for med en målrettet indsats at sætte ekstra fokus på et afgrænset emne med betydning for miljøet.

Eksempler på kampagner kan være fokus på oplag af kemikalier og farligt affald, affaldssortering, afledning af spildevand, tæthedsprøvning af olieudskillere eller vedligehold af filtre på luftafkast.

## Udførelse af tilsyn

Tilsynsarbejdet består af fysiske tilsyn og administrative tilsyn. Ved de fysiske tilsyn besøger kommunens miljømedarbejdere virksomhederne og gennemgår deres miljøforhold, mens kommunen ved de administrative tilsyn gennemgår det materiale, som virksomhederne har indsendt til kommunen. Det kan f.eks. være spildevandsanalyser eller målinger på luftkvalitet. Tilsynsbesøgene kan både udføres anmeldt og uanmeldt.

Inden udførelse af det fysiske tilsyn, gennemgår kommunen relevante oplysninger, der er til rådighed om virksomheden. Dette kan eksempelvis være miljøgodkendelser/tilladelser, notater fra tidligere tilsyn, oplysninger om eventuel kortlagt jordforurening på ejendommen samt relevante byggetegninger/kloaktegninger.

I tabel 1 ses antallet af virksomheder og husdyrbrug i Høje-Taastrup Kommune fordelt på type.

**Tabel 1** Oversigt over antal virksomheder som kommunen fører tilsyn med.

Virksomhedstype	Antal virksomheder 2013
Autoværksteder	68
Bilag 1-virksomheder	87
IE-virksomheder	6
Øvrige listevirksomheder	41
Husdyrbrug	26

IE-virksomheder og listevirksomheder er større virksomheder, der har en miljøgodkendelse med krav til udledninger til luft og vand samt håndtering af kemikalier mv. IE-virksomheder er de meget miljøtunge virksomheder f.eks. affaldsdeponier og større trykkerier. Listevirksomheder kan være autoophuggere, skydebaner, større maskinværksteder mm. Bilag 1-virksomheder er mindre virksomheder, der ikke kræver en miljøgodkendelse. Det kan f.eks. være vognmænd og entreprenører, mindre maskinværksteder og mindre fødevarer virksomheder.

Kommunen fører planlagt fysisk tilsyn med ca. 60 virksomheder og 5 husdyrbrug om året. Derudover fører kommunen også tilsyn med f.eks. opfølgning på håndhævelse, miljøklager, miljøuheld, tilsyn med nye virksomheder og ved udvidelse af eksisterende virksomheder mv.

Desuden udføres løbende tilsyn på virksomheder ved håndhævelse efter Jordforureningsloven, f.eks. ved gravearbejde på forureningskortlagte virksomheder, påtræfning af hidtil ukendt forurening, spild m.v.

## Offentliggørelse af tilsynsrapport

Efter tilsynet udarbejder kommunen en tilsynsrapport, der beskriver virksomhedens miljøforhold og overholdelse af lovgivningen. Fra 2014 skal kommunen offentliggøre tilsynsrapporterne samt eventuel håndhævelse på kommunens hjemmeside. Inden offentliggørelsen får virksomheden mulighed for at komme med bemærkninger til tilsynsrapporten.

## Samarbejde med andre myndigheder

Tilsynsarbejdet udføres jævnligt i samarbejde med andre afdelinger i kommunen f.eks. Plan og Byg i forhold til planloven og bygningsmæssige forhold, Naturafsnittet inddrages i forhold til beskyttede naturtyper eller fredede arter mm.

Andre myndigheder inddrages i det omfang, det er nødvendigt f.eks. Arbejdstilsynet og Beredskabet i forbindelse med virksomheder omfattet af risikobekendtgørelsen pga. oplag af farlige stoffer eller Region Hovedstaden i forbindelse med forurenede grunde.

Høje-Taastrup Kommune deltager desuden i Vestegnens Miljøforum, som er et tværkommunalt samarbejde mellem 8 kommuner i hovedstadsområdet. Samarbejdet bidrager

til at højne kvaliteten af miljøtilsynet ved at skabe et forum for erfaringsudveksling mellem sagsbehandlere i kommunerne.

### **Offentliggørelse**

Udkast til tilsynsplanen har været forelagt Plan- og Miljøudvalget, Økonomiudvalget og Byrådet i august 2013.

Byrådet godkendte udkastet og bemyndigede Teknik og Miljøcenteret til at offentliggøre den endelige tilsynsplan, hvis der ikke kom betydende bemærkninger i høringsperioden. Udkast til tilsynsplanen var i høring på kommunens hjemmeside og kommunen modtog ikke bemærkninger til tilsynsplanen i høringsperioden.

Tilsynsplanen gælder for en fireårig periode og skal derfor revideres i 2017.

## Bilag 1 Oversigt over IE-virksomheder

Virksomhed	Adresse	CVR	Listepunkt
Aller Tryk A/S	Helgeshøj Alle 36, 2630 Taastrup	26267676	6.7
Glud og Marstrand A/S	Rundageren 4, 2640 Hedehusene	67287118	6.7
Kallerup Fyldplads	Baldersbuen 16 A, 2640 Hedehusene	42391719	5.4
Rockwool Tippen	Matr. nr. 18 g, Reerslev By, Reerslev	42391719	5.4
HCS A/S Sengeløse II	Kohøjvej 6-8, 2640 Hedehusene	71145816	5.4
Ågesholm Sorteringsanlæg og Fyldplads	Kohøjvej 10, 2640 Hedehusene	15084790	5.4

### Beskrivelse af listepunkter

**5.4** Deponeringsanlæg, som defineret i artikel 2, litra g) i Rådets direktiv 1999/31/EF af 26. april 1999 om deponering af affald, som modtager over 10 tons affald om dagen eller har en samlet kapacitet på over 25.000 tons, undtagen deponeringsanlæg til inert affald.

**6.7** Behandling af overflader på stoffer, genstande eller produkter under anvendelse af organiske opløsningsmidler, navnlig med henblik på appretering, påtrykning, påføring af overfladelag, affedtning, imprægnering, kachering, lakering, rensning eller vædning, med en forbrugskapacitet med hensyn til opløsningsmiddel på mere end 150 kg/time eller mere end 200 tons/år.