



Kallerup Grusgrav A/S  
Baldersbrønde 16 A  
2640 Hedehusene

Dir.tlf.: **43 59 12 73**  
Email: **tmc@htk.dk**

Sendt til [kallerupgrusgrav@email.dk](mailto:kallerupgrusgrav@email.dk)

**01-10-2012**

Ekspeditionstid:  
Mandag - Onsdag 10.00 - 14.30  
Torsdag 10.00 - 17.00  
Fredag 10.00 - 13.30

### **Tilladelse til råstofindvinding på Klevehøjvej 12, Sengeløse - udvidelse af Kallerup Grusgrav**

Høje-Taastrup Kommune meddeler hermed tilladelse til råstofindvinding på Klevehøjvej 12, Sengeløse, 2640 Hedehusene. Tilladelsen omfatter del af matr.nr. 8 c Vasby By, Sengeløse og dele af matr.nr. 3 u, 2 ag og 2 ah Baldersbrønde By, Hedehusene, og udgør i alt 3,7 ha.

Råstofindvindingen vil blive foretaget af Kallerup Grusgrav A/S, og vil ske som en udvidelse af Kallerup Grusgrav. Tilladelsen til gravning er gældende frem til 31. december 2017. Oprydning- og efterbehandlingsarbejdet skal senest være afsluttet 31. december 2018.

Råstofindvindingen vedrører sand, grus og sten til uspecificeret vejmateriale samt kalk til jordbrugskalk. Der forventes en årlig produktion på max 50.000 m<sup>3</sup> pr. år. Gravning må ikke ske dybere end 1 m over grundvandsspejlet.

Tilladelsen til råstofindvinding er meddelt i henhold til råstoflovens<sup>1</sup> § 7, stk. 1.

#### **Tilladelsens afgrænsning**

Råstoff tilladelsen omfatter del af matr.nr. 8 c Vasby By, Sengeløse og dele af matr.nr. 3 u, 2 ag og 2 ah Baldersbrønde By, Hedehusene. Tilladelsen omfatter i alt 3,7 ha, og afgrænsningen fremgår af kortbilag 1.1. Gravearealet er opdelt i to områder, der henholdsvis udgør 0,9 og 2,8 ha.

Der må kun indvindes grus m.m. inden for det areal, der er udlagt som graveområde i Råstofplan 2007 eller senere ændringer.

#### **Vilkår for tilladelsens ikrafttræden**

Råstoff tilladelsen træder i kraft, når vilkår 2, 3, 4 og 5 er opfyldt. Vilkårene vedrører økonomisk sikkerhedsstillelse, godkendelse af graveplan, godkendelse af efterbehandlingsplan og vilkår om at det samlede minested ikke må overstige 25 ha.

#### Økonomisk sikkerhedsstillelse

Kallerup Grusgrav A/S skal inden tilladelsens ikrafttræden stille økonomisk sikkerhed for gennemførelse af den efterbehandling, der skal finde sted. Sikkerheden skal stilles overfor Høje-Taastrup Kommune i form af depositum, garanti fra pengeinstitut eller kaufionsforsikring, og skal kunne dække Byrådets udgifter til efterbehandling ved en selvhjælpshandling.

---

<sup>1</sup> Lovbekendtgørelse nr. 950 af 24. september 2009 om lov om råstoffer

Sikkerhedsstillelsen fastsættes ud fra en ikke tidsbegrænset nominel økonomisk sikkerhed på 225.000 kr./ha. Den aktuelle sikkerheds størrelse fastsættes på baggrund heraf til 832.500 kr.

Sikkerhedens størrelse kan kræves reguleret under hensyn til prisudviklingen og ved ændringer i grave- og efterbehandlingsplanen. Sikkerhedsbeløbet kan i øvrigt efter aftale reduceres, såfremt det åbne gravefelt begrænses til et mindre areal, og hvis der foretages løbende efterbehandling af de udgravede arealer.

#### Graveplan

Kallerup Grusgrav A/S har den 15. februar 2012 fremsendt en graveplan, der viser etaperne for råstofindvindingen på Klevehøjvej 12. Graveplanen er udarbejdet ud fra et ønske om at indvinde grus i arealet reserveret til Ring 5 og dennes udfletningsanlæg, og i arealet der er søgt udlagt til graveområde i Råstofplan 2012.

Muld og overjord er planlagt til at blive placeret i den eksisterende del af Kallerup Grusgrav.

Etablering af støjafskærmning mod boligerne på Klevehøjvej fremgår af støjundersøgelse udarbejdet af Grøntmij A/S den 18. februar 2009.

#### Efterbehandlingsplan

Den eksisterende del af Kallerup Grusgrav skal efterbehandles til jordbrugsmæssige formål i overensstemmelse med gældende råstof tilladelse af 14. december 2006. Den nye del af Kallerup Grusgrav skal efterbehandles til jordbrugsmæssige eller rekreative formål, hvor ingen anlæg er stejlere end 1:2.

Efterbehandlingsarbejdet i den nye del af grusgraven forventes at ske i omvendt rækkefølge i forhold til gravearbejdet. Efterbehandlingsplanen skal være godkendt af Høje-Taastrup Kommune.

#### Minestedets størrelse

Der pågår i øjeblikket en efterbehandling af dele af den nuværende Kallerup Grusgrav. Arbejdet omfatter udjævning af skrænter og omlægning til jordbrugsmæssig anvendelse. Efterbehandlingen er pt. ikke godkendt af Høje-Taastrup Kommune, og udstrækningen af de afsluttede arealer er derfor ikke opgjort.

Kallerup Grusgrav A/S skal have efterbehandlet arealer i den nuværende del af grusgraven, der sikrer, at det samlede minested for Kallerup Grusgrav (inkl. arealet på Klevehøjvej 12) ikke overstiger 25 ha. Nærværende råstof tilladelse kan først udnyttes, når det samlede minested for Kallerup Grusgrav er under 25 ha.

#### **Tinglysning**

Tilladelsen til råstofindvinding, herunder vilkår om efterbehandling, bliver tinglyst på ejendommen for ejerens regning, jf. råstoflovens § 10, stk. 6.

#### **Afgørelse om ikke VVM-pligt**

Høje-Taastrup Kommune vurderer, at udvidelsen af grusgraven kan ske uden væsentlige miljøpåvirkninger. Der skal derfor ikke udarbejdes en VVM-redegørelse.

Vurderingen er foretaget i henhold til VVM-bekendtgørelsen<sup>2</sup>. Råstofindvindingen er omfattet af bekendtgørelsens bilag 2, punkt 2 a, der omhandler råstofindvinding fra åbne brud samt tørvegravning. VVM-screeningen er vedlagt som bilag til dette brev. Screeningsresultatet kan ændres, hvis projektet eller andre forudsætninger ændres. Ansøger, naboer eller andre kan i

---

<sup>2</sup> Bekendtgørelse nr. 1510 af 15. december 2010 om vurdering af visse offentlige og private anlægs virkning på miljøet (VVM) i medfør af lov om planlægning.

tvivlstilfælde kontakte miljømedarbejder Lone Johnsen på telefon 43 59 12 73 eller [tmc@htk.dk](mailto:tmc@htk.dk).

Screeningsafgørelsen er ikke en tilladelse, men alene en afgørelse om, at projektet ikke skal gennem en VVM-proces før kommunen kan træffe afgørelse i sagen.

### **Klagevejledning til afgørelsen om ikke at udarbejde en VVM-redegørelse**

Der kan klages over VVM-screeningen efter reglerne i planlovens § 58, stk. 1, nr. 4. Klagen skal være skriftlig og modtaget af Høje-Taastrup Kommune, Bygaden 2, 2630 Taastrup eller på mail [tmc@htk.dk](mailto:tmc@htk.dk) inden 4 uger efter denne annoncering. Klagen skal være modtaget inden for kommunens normale åbningstid. Høje-Taastrup Kommune sender klagen videre til Natur- og Miljøklagenævnet. Natur- og Miljøklagenævnet tager stilling til retlige spørgsmål i sagen.

Klage over screeningsresultatet har ikke opsættende virkning, men udnyttelsen af afgørelsen inden for klagefristen sker på eget ansvar. Hvis der kommer en klage over afgørelsen, kan Natur- og Miljøklagenævnet ændre afgørelsen.

Det er en betingelse for Natur- og Miljøklagenævnets behandling af klagen, at der indbetales et gebyr på 500 kr. til Natur- og Miljøklagenævnet. Nævnet sender en opkrævning på gebyret, når nævnet har modtaget klagen fra kommunen. Gebyret bliver tilbagebetalt, hvis der gives hel eller delvis medhold i klagen. Vejledning om gebyrordningen findes på Natur- og Miljøklagenævnets hjemmeside [www.nmkn.dk](http://www.nmkn.dk).

Miljøministeren og enhver med retslig interesse i sagens udfald kan klage over afgørelsen inden 4 uger efter offentliggørelsen. Klageberettiget er endvidere landsdækkende foreninger og organisationer, der som hovedformål har beskyttelsen af natur og miljø eller varetagelsen af væsentlige brugerinteresser inden for arealanvendelsen, jf. planlovens §§ 58 og 59.

Eventuel klage bliver afgjort af Natur- og Miljøklagenævnet, og afgørelsen kan ikke påklages til anden administrativ myndighed. Hvis sagen ønskes indbragt til afgørelse for domstolene, skal dette ske inden 6 måneder fra afgørelsens offentlige bekendtgørelse, jf. planloven § 62, stk. 1.

### **Klagevejledning til råstoftilladelsen**

Der kan klages over råstoftilladelsen og vilkårene efter reglerne i råstoflovens § 13, stk. 1. Klagen skal være skriftlig og modtaget af Høje-Taastrup Kommune, Bygaden 2, 2630 Taastrup eller på mail [tmc@htk.dk](mailto:tmc@htk.dk) senest 4 uger efter denne annoncering. Klagen skal være modtaget inden for kommunens normale åbningstid. Høje-Taastrup Kommune sender klagen videre til Natur- og Miljøklagenævnet. Natur- og Miljøklagenævnet tager stilling til både retslige spørgsmål i sagen og kommunens vurderinger.

Klage over råstoftilladelsen har opsættende virkning. Det betyder, at tilladelsen ikke må udnyttes, før klagefristen er udløbet, jf. råstoflovens § 16, stk. 5. Hvis der kommer en klage, må tilladelsen ikke udnyttes, før Natur- og Miljøklagenævnet har truffet endelig afgørelse i klagesagen eller har truffet afgørelse om, at tilladelsen kan udnyttes på trods af klagen, jf. råstoflovens § 16, stk. 6.

Det er en betingelse for Natur- og Miljøklagenævnets behandling af klagen, at der indbetales et gebyr på 500 kr. til Natur- og Miljøklagenævnet. Nævnet vil sende en opkrævning på gebyret, når nævnet har modtaget klagen fra kommunen. Gebyret tilbagebetales, hvis der gives hel eller delvis medhold i klagen. Vejledning om gebyrordningen kan findes på Natur- og Miljøklagenævnets hjemmeside [www.nmkn.dk](http://www.nmkn.dk).

Klageberettiget er adressaten for afgørelsen, enhver med individuel væsentlig interesse i afgørelsen og alle offentlige myndigheder. Klageberettiget er endvidere lokale foreninger og organisationer, som har en væsentlig interesse i afgørelsen, samt landsdækkende foreninger og

organisationer, der som hovedformål har beskyttelsen af natur og miljø eller væsentlige re-kreative interesser, jf. råstoflovens § 15.

Eventuel klage bliver afgjort af Natur- og Miljøklagenævnet, og afgørelsen kan ikke påklages til anden administrativ myndighed. Hvis sagen ønskes indbragt til afgørelse for domstolene, skal dette ske inden 6 måneder fra afgørelsens offentlige bekendtgørelse, jf. råstoflovens § 43, stk. 1.

### **Bilag til afgørelsen**

Bilag 1. Vilkår for råstofindvinding på Klevehøjvej 12, Sengeløse – udvidelse af Kallerup Grusgrav

- Bilag 1.1 Gravetilladelsens udstrækning
- Bilag 1.2 Landskabselementer

Bilag 2. Vurdering af ansøgning om råstofindvinding på Klevehøjvej 12, Sengeløse – udvidelse af Kallerup Grusgrav

Bilag 3. VVM-screening af råstofindvinding på Klevehøjvej 12, Sengeløse – udvidelse af Kallerup Grusgrav

Med venlig hilsen

Lone Johnsen  
Miljømedarbejder

Kopi sendt til:

Grontmij A/S

[dennis.bruhn@grontmij.dk](mailto:dennis.bruhn@grontmij.dk)

Naturstyrelsen

[nst@nst.dk](mailto:nst@nst.dk)

Region Hovedstaden

[regionh@regionh.dk](mailto:regionh@regionh.dk)

Energinet.dk

[info@energinet.dk](mailto:info@energinet.dk)

Vejdirektoratet

[vd@vd.dk](mailto:vd@vd.dk)

Københavns Energi A/S

[ke@ke.dk](mailto:ke@ke.dk)

Skattecenter

[skat@skat.dk](mailto:skat@skat.dk)

Kulturarvsstyrelsen

[post@kulturarv.dk](mailto:post@kulturarv.dk)

Kroppedal Museum

[kontakt@kroppedal.dk](mailto:kontakt@kroppedal.dk)

Danmarks Naturfredningsforening

[dn@dn.dk](mailto:dn@dn.dk)

Danmarks Sportsfiskerforbund

[post@sportsfiskerforbundet.dk](mailto:post@sportsfiskerforbundet.dk)

Dansk Ornitologisk Forening

[dof@dof.dk](mailto:dof@dof.dk)

Forbrugerrådet

[fbr@fbr.dk](mailto:fbr@fbr.dk)

Friluftsrådet

[fr@friluftsradet.dk](mailto:fr@friluftsradet.dk)

Jens Thorsen, Klevehøjvej 12, Sengeløse, 2640 Hedehusene

Janni Bjerregaard Lund og Steffen Vorndran Lund, Klevehøjvej 10, 2640 Hedehusene

[jbl@agrotech.dk](mailto:jbl@agrotech.dk)

## **Bilag 1.**

### **Vilkår for råstofindvinding på Klevehøjvej 12, Sengeløse – udvidelse af Kallerup Grusgrav**

#### **Påbegyndelse og afslutning af råstofindvinding og efterbehandling**

1. Tilladelsen til gravning træder i kraft når vilkår 2, 3, 4 og 5 er opfyldt, og er gældende frem til 31. december 2017. Oprydning- og efterbehandlingsarbejder skal være afsluttet senest 1 år efter gravningens ophør, dog senest den 31. december 2018.

#### **Vilkår for tilladelsens ikrafttræden**

2. Der skal inden tilladelsens ikrafttræden være stillet økonomisk sikkerhed for, at indvindingsområdet kan blive efterbehandlet. Sikkerheden skal stilles overfor Høje-Taastrup Kommune i form af depositum, garanti fra pengeinstitut eller kautionforsikring, og skal kunne dække Byrådets udgifter til efterbehandling ved en selvhjælpshandling. Sikkerhedens størrelse kan kræves reguleret under hensyn til prisudviklingen og ved eventuelle ændringer i grave- og efterbehandlingsplanen. Sikkerhedsstillelsen skal være gældende indtil efterbehandlingen er godkendt af Høje-Taastrup Kommune.
3. Der skal inden tilladelsens ikrafttræden foreligge en af Høje-Taastrup Kommune godkendt graveplan. Graveplanen skal indeholde retningslinjer for gravningsarbejdet, støjafskærmning samt placering af muld og overjord. Eventuelle senere ændringer skal godkendes af Høje-Taastrup Kommune.
4. Der skal inden tilladelsens ikrafttræden foreligge en efterbehandlingsplan for den nye del af Kallerup Grusgrav. Efterbehandlingsplanen skal være godkendt af Høje-Taastrup Kommune. Efterbehandlingsplanen skal redegøre for efterbehandlingsens rækkefølge, kommende terrænkoter, hældning på skrænter og arealanvendelsen efter råstofgravningens afslutning. Eventuelle senere ændringer skal godkendes af Høje-Taastrup Kommune.
5. Inden tilladelsens ikrafttræden skal Kallerup Grusgrav A/S have efterbehandlet arealer i den nuværende del af grusgraven, der sikrer, at det samlede minested for Kallerup Grusgrav (inkl. arealet på Klevehøjvej 12) ikke overstiger 25 ha. Høje-Taastrup Kommune skal have godkendt efterbehandlingen af de pågældende arealer i Kallerup Grusgrav.

#### **Afgrænsning af graveområde**

6. Gravetilladelsen omfatter del af matr.nr. 8 c Vasby By, Sengeløse og dele af matr.nr. 3 u, 2 ag og 2 ah Baldersbrønde By, Hedehusene. Se bilag 1.
7. Der må ikke indvindes råstoffer på arealet reserveret til Ring 5 og dennes udfløtningsanlæg til Holbækmotorvejen.
8. Der må kun indvindes grus på arealer, der er udlagt som graveområde i Råstofplan 2007 eller senere ændringer. Øvrige arealer må ikke udgraves, anvendes til oplag eller på anden måde inddrages til brug for aktiviteter vedrørende råstofindvinding uden forudgående tilladelse.
9. Afgrænsningen af graveområdet mod beskyttede gravhøje, hovedvandedning og arealet reserveret til Ring 5 og dennes udfløtningsareal samt arealet udlagt i Råstofplan 2007 skal markeres tydeligt på arealet.
10. Gravning må ikke ske dybere end 1 meter over grundvandsspejlet. Grundvandshøjden er i 2010 pejlet til + kote 18 DVR90, hvilket betyder, at der pt. kan graves ned til kote +19 DVR90. Gravedybden er således afhængig af grundvandsstanden.

### **Graveafstand til landskabselementer**

11. Under gravning skal skrænterne have en sådan hældning, at de ikke frembyder fare for udskridning. Med mindre andet er nævnt må skrån timer udgraves med anlæg 1:1. Udgravning op til naboskel må ikke medføre skade på beplantning i skellet.
12. Skrån timer mod offentlig vej må under udgravningen ikke være stejlere end anlæg 1:2. Udgravning og oplag må ikke ske nærmere en offentlig vejs areal end 3 m, jf. vejloven.
13. Mod matr.nr. 2 h, 2 i og 3 o Baldersbrønde By, Hedehusene (servitutareal for hovedvandle dning tilhørende Københavns Energi A/S) må der graves indtil 3 m fra skel, og nedstikning af skrån timer må ikke ske stejlere end 1:3. Såfremt Københavns Energi A/S og Høje-Taastrup Kommune kræver det, er virksomheden forpligtet til at dokumentere, at krav om graveafstand og skrån timer mod skel er overholdt.
14. Under gravning skal der tages hensyn til sikkerhedsbestemmelser for arbejde under og i nærheden af højspændingsledninger. Ved masten må der ikke graves nærmere betonsoklen end 12 m. Skrån timer mod betonsoklen må under udgravningen ikke være stejlere end anlæg 1:2.
15. Gravhøjen på matr.nr. 8 I Vasby By, Sengeløse og gravhøjen på matr.nr. 2 d og 2 f Baldersbrønde By, Hedehusene er begge omgivet af en beskyttelseszone på 100 m, jf. naturbeskyttelsesloven. Beskyttelseszonen må ikke afgraves, anvendes til kørevej, deponering af overjord eller på anden måde indgå i råstofindvindingsaktiviteterne, jf. Høje-Taastrup Kommunes afgørelse af 14. februar 2012. Under gravning skal skrån timer mod gravhøjen have en sådan hældning, at der ikke er risiko for udskridning. Skrån timer mod gravhøjen må ikke være stejlere end anlæg 1:1.
16. Diget (øst-vest gående) mellem matr.nr. 3 u Baldersbrønde By, Hedehusene og 8 u, 24 c, 28 b, 27 e og 28 c Vasby By, Sengeløse er beskyttet mod tilstandsændringer, jf. museumsloven. Der må ikke graves eller lægges jord inden for en afstand af 2 m fra digets kant. Under gravning skal skrænterne have en sådan hældning, at der ikke er risiko for udskridning. Skrån timer mod diget må ikke være stejlere end anlæg 1:1. Gennemgravning, bortgravning, sløring eller anden ændring af diget må ikke ske uden forudgående tilladelse fra Høje-Taastrup Kommune.
17. Diget (nord-syd gående) mellem matr.nr. 3 u og 2 ag Baldersbrønde By, Hedehusene er beskyttet mod tilstandsændringer, jf. museumsloven. Høje-Taastrup Kommune har den 12. februar 2012 meddelt dispensation til bortgravning af den nordlige del af diget frem til vandledningen i syd (i alt ca. 130 m).

### **Indretning og drift**

18. Der skal altid være en kopi af denne råstoff tilladelse tilstede i råstofgraven, og ansatte i råstofgraven skal være bekendt med vilkårene.
19. Driftstiden begrænses til hverdagene mandag til fredag fra kl. 06.00 til 16.00
20. Virksomhedens samlede bidrag til det ækvivalente, korrigerede støjniveau i dB(A) må ikke overstige nedenstående grænseværdier målt ved nærmeste beboelse:  
  
Mandag – fredag kl. 06.00 – 07.00: 40 dB(A)  
Mandag – fredag kl. 07.00 – 16.00: 55 dB(A)
21. Virksomheden er forpligtet til, såfremt Høje-Taastrup Kommune finder det påkrævet, ved støjmåling og/eller beregning at dokumentere, at støjgrænserne i vilkår 18 er overholdt, når virksomheden er i fuld drift. Målingerne og/eller beregningerne skal udføres som må-

ling af ekstern støj. Målingerne skal foretages i overensstemmelse med Miljøstyrelsens seneste vejledning herom.

22. Rapport over resultater og forudsætninger ved måling og/eller beregning af virksomhedens eksterne støj skal være tilsynsmyndigheden i hænde senest 1 måned efter krav om dokumentation er fremsendt.
23. Såfremt der ved måling og/eller beregning af virksomhedens eksterne støj dokumenteres, at virksomheden ikke overholder de fastsatte støjvilkår, skal virksomheden, samtidig med dokumentation fremsendes til kommunen, redegøre for, hvilke tiltag virksomheden vil iværksætte med henblik på fremover at kunne overholde de fastsatte støjvilkår.
24. Virksomhedens drift må ikke give anledning til væsentlige ulemper i form af støv eller mærkbare (generende) rystelser i omgivende beboelser.
25. Adgang til og fra gravearealet skal ske fra Kallerup Grusgrav via Baldersbuen. Kun lastbiler med en højde større end 3,8 m må benytte Kallerupvej som adgangsvej, jf. indvindingsstilladelse af 14. december 2006 for Kallerup Grusgrav.
26. Arealerne skal til stadighed, under og efter gravning holdes ryddet for affald og lignende, og der skal træffes foranstaltninger til hindring af ukontrolleret aflæsning af affald og jordfyld.
27. Der må ikke opstilles entreprenørtanke eller ske påfyldning af køretøjer og materiel inden for graveområdet omfattet af denne tilladelse. Oplagring af brændstof, olie- og kemikalieaffald m.m. skal ske i den del af Kallerup Grusgrav, der er omfattet af tilladelsen af 14. december 2006.
28. Til sikring af drikkevandsinteresser og mod eventuelle forureninger af grundvandsmagasinet må der ikke i perioden for råstofindvinding og efterbehandling anvendes kemiske bekæmpelsesmidler eller gødskes på de udgravede arealer, skrænter og jord m.m. i depot.

### **Efterbehandling**

29. Der skal ske en løbende efterbehandling i det omfang det er muligt i forhold til råstofindvindingen.
30. Arealerne skal efterbehandles til jordbrugsmæssigt eller rekreativt formål.
31. Ingen skråninger mod vej, naboskel, beskyttede diger og beskyttelseslinjer til gravhøje eller andre skråninger må efter udførelse af efterbehandlingen have en hældning stejlere end anlæg 1:2.
32. Efter endt råstofindvinding og efterbehandling må indvindingsområdet ikke indgå i en drift, hvor der anvendes gødning eller kemiske bekæmpelsesmidler, herunder pesticider.
33. Med henblik på efterbehandling skal muld, overjord, råjord og indbygningseggede materialer henlægges i depot eller indgå umiddelbart i efterbehandlingsarbejdet. Materialer til brug for efterbehandlingen må ikke bortkøres fra grusgraven.
34. Oprydning og efterbehandling kan for brugerens og ejerens regning udføres af råstofmyndigheden, hvis det ikke udføres rettidigt eller på behørig måde, eller såfremt gravningen afbrydes og ikke genoptages inden 3 år.
35. Til brug for godkendelse af efterbehandlingen kan Høje-Taastrup Kommune kræve dokumentation for f.eks. koter og hældning på skrænter.

36. Eventuelle ændringer af grave- og efterbehandlingsplanen i perioden skal godkendes af Høje-Taastrup Kommune.
37. Såfremt tilladelsen inddrages i medfør af råstoflovens § 11 indtræder oprydning- og efterbehandlingsforpligtelserne omgående.

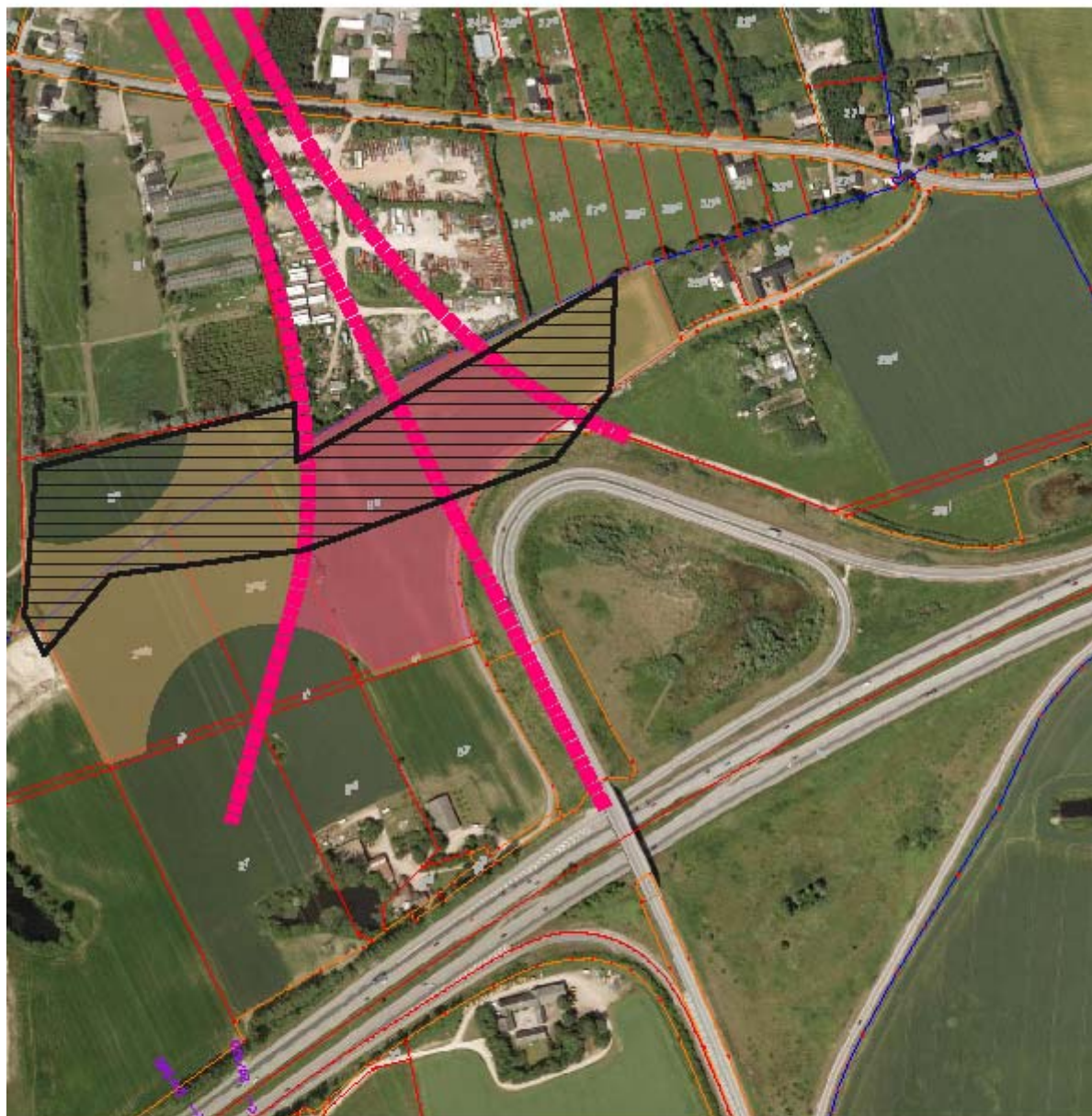
### **Bilagsfortegnelse**

Bilag 1.1 Gravetilladelsens udstrækning

Bilag 1.2. Landskabselementer



## Bilag 1.1 Gravetilladelsens udstrækning



-  Gravetilladelsens udstrækning
-  Graveområde udlagt i Råstofplan 2007
-  Areal reserveret til Ring 5 og udfletningsanlæg



**Høje-Taastrup  
Kommune**

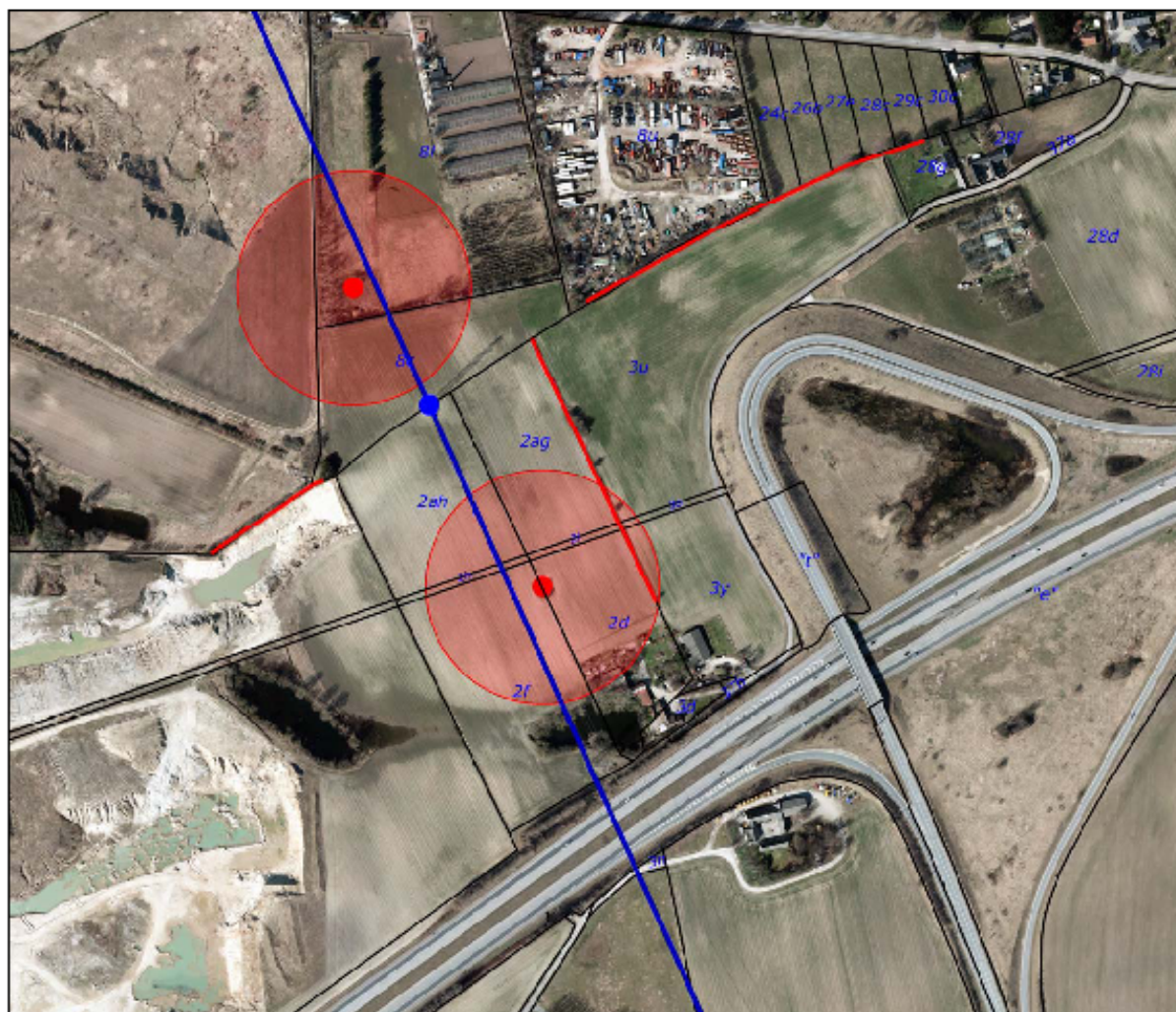
Bilag 1.1 Gravetilladelsens udstrækning  
Råstofindvinding på Klevehøjvej 12, Sengeløse

**Teknik- og Miljøcenter**


Høje-Taastrup Kommune  
Bygaden 2  
2630 Taastrup  
Tlf: 43 59 10 00  
[www.htk.dk](http://www.htk.dk)

Dato: 01-10-2012

## Bilag 1.2 Landskabselementer



- Højspændingsledning
- Højspændingsmast
- Gravhøj
- 100 m beskyttelseslinie om gravhøj
- Beskyttet jordige

 <p><b>Høje-Taastrup Kommune</b></p>	<p><b>Teknik- og Miljøcenter</b>                  Høje-Taastrup Kommune                  Bygaden 2                  2630 Taastrup                  Tlf: 43 59 10 00  <a href="http://www.htk.dk">www.htk.dk</a></p>
<p>Bilag 1.2 Landskabselementer</p> <p>Råstofindvinding på Klevehøjvej 12, Sengeløse</p>	
<p>Dato: 01-10-2012</p>	

## **Bilag 2.**

### **Vurdering af ansøgning om råstofindvinding på Klevehøjvej 12, Sengeløse – udvidelse af Kallerup Grusgrav**

#### **Baggrund**

Grontmij A/S har på vegne af Kallerup Grusgrav A/S ansøgt om tilladelse til råstofindvinding på matr.nr. 8 c Vasby By, Sengeløse samt dele af matr. nre. 2 ah, 2 ag og 3 u Baldersbrønde By, Hedehusene beliggende Klevehøjvej 12, Sengeløse. Det ansøgte areal udgør 7,5 ha.

Høje-Taastrup Kommune har i nærværende godkendelse meddelt tilladelse til råstofindvinding på i alt 3,7 ha.

Ejendommen ejes af privat lodsejer, Jens Thorsen. Grusindvindingen vil blive foretaget af Kallerup Grusgrav A/S og ske som en udvidelse af Kallerup Grusgrav.

Der vil ikke blive opstillet stationære eller mobile tankanlæg på det ansøgte graveareal eller opført personalefaciliteter, da eksisterende anlæg og faciliteter i den nuværende del af Kallerup Grusgrav vil blive anvendt. Sorteringsanlæg og knusning vil ligeledes ske på eksisterende anlæg i Kallerup Grusgrav.

Adgang til det ansøgte graveområde vil ske gennem Kallerup Grusgrav. Der vil ikke blive etableret ny adgangsvej. Kørsel til og fra Kallerup Grusgrav sker i dag via Baldersbuen. Køretøjer højere end 3,80 m har tilladelse til at køre ad Kallerupvej.

Vilkår for indretning og drift vil i hovedtræk være enslydende for den nuværende del af Kallerup Grusgrav og for den ansøgte del.

Den ansøgte råstofindvinding vedrører sand, grus og sten til uspecificeret vejmateriale samt kalk til jordbrugskalk. Der forventes en årlig produktion fra den nye del af grusgraven på max. 50.000 m<sup>3</sup> pr. år. Den samlede potentielle indvindingsmængde kendes ikke. Ressourcekortlægningen fra maj 2008 viser, at dæklagstykkelsen varierer mellem 5 og 20 m. Dæklaget har den største tykkelse i den sydvestlige del af det undersøgte område, med generelt faldende tykkelse i den nordlig og østlige retning.

Ansøgt gravedybde er 1 m over grundvandsspejlet.

#### **Planforhold**

Det ansøgte indvindingsområde ligger i landzone, og er ikke omfattet af lokalplan eller kommuneplanramme. Området er omfattet af landbrugspligt og udnyttes i dag landbrugsmæssigt.

Københavns Amt har den 14. december 2006 givet tilladelse til råstofindvinding i den nuværende del af Kallerup Grusgrav beliggende matr.nr. 1 a m.fl. Baldersbrønde By, Hedehusene. Denne del af grusgraven er omfattet af lokalplan 5.09.1.

#### Råstofplan 2007

Af det samlede ansøgte areal på 7,5 ha er 5 ha udlagt som indvindingsområde i Råstofplan 2007 (Kallerup bakke, J2). De resterende 2,5 ha kan først udnyttes, såfremt de bliver udlagt som graveområde gennem tillæg til råstofplanen eller ved revision af Råstofplan 2007.

Høje-Taastrup Kommune er orienteret om, at Kallerup Grusgrav A/S har ansøgt Region Hovedstaden om, at de resterende 2,5 ha bliver udlagt som graveområde i forbindelse med Råstofplan 2012.

## Ring 5

Det ansøgte graveområde ligger delvis i det planlagte vejtracé til Ring 5 og dennes fremtidige udfletningsareal til Holbækmotorvejen. Høje-Taastrup Kommune har i løbet af udarbejdelsen af nærværende tilladelse været i kontakt med Vejdirektoratet, Vejcenter Hovedstaden, og anmodet om en vurdering af muligheden for at indvinde råstoffer i det fremtidige vejareal og i givet fald under hvilke vilkår.

Vejdirektoratet har udarbejdet en tegning, der viser vejinteressezonen på matr.nr. 3 u, 2 ag og 2 ah. Sammenfattende forudsætter Vejdirektoratet, at råstofindvindingen skal ske på vilkår om, at vejinteressezonen opretholdes og reableres til vejformål. Dette skal ske ved, at arealet bliver reableret til (mindst) eksisterende terræn, og at reableringen sker ved at arealet genopbygges lagvist og indstampes til 92 % proctor som dokumenteres.

På baggrund af Vejdirektoratets bemærkninger og forudsætninger for råstofindvinding inden for vejinteressezonen, vurderer Høje-Taastrup Kommune, at det ikke er samfundsmæssigt bæredygtigt at udgrave råstoffer på arealet, der er planlagt til Ring 5 og udfletningsareal. Se Begrundelse for vilkår om afgrænsning af graveområde.

- Vejdirektoratets brev af 7. september 2009 om Råstofindvinding i transportkorridoren, Klevehøjvej 12, Hedehusene, dok. 2124171/11

Det fremgår heraf, at forløbet af en fremtidig Ring 5 nord for Holbækmotorvejen ikke er endelig fastlagt. En principiel linjeføring tager i Fingerplan 2007, s. 74, kortbilag E, afsæt i Ring 5's nuværende tilslutningsanlæg til Holbækmotorvejen og den i dag anlagte bro for Ring 5's krydsning af Holbækmotorvejen. Vejdirektoratet vurderer, at en fremtidig linjeføring for en fremtidig Ring 5 nord for Holbækmotorvejen, herunder dennes fremtidige udfletningsanlæg til Holbækmotorvejen vil kunne berøre matr.nr. 3 u i sin helhed. Vejdirektoratet forventer, at den fremtidige Ring 5 skal passere over Holbækmotorvejen bl.a. via den nuværende bro for Ring 5.

Vejdirektoratet forudsætter, at tilladelse til gravning inden for matr.nr. 3 u reetableres til "landbrugs formål og fremtidigt vejformål" inden udløb af gravetilladelsen, således som Høje-Taastrup Kommune har oplyst forventes givet for en seksårig periode.

Vejdirektoratet forudsætter, at reetablering til fremtidigt vejformål sker ved anvendelse af indbygningsegne materialer, der pålægges lagvist, idet de enkelte lag på ca. 30 cm skal komprimeres forsvarligt inden udlægning af næste lag. Såfremt der på matr.nr. 3 u af andre hensyn (f.eks. deponi af overskudsjord eller landskabshensyn) reetableres til over eksisterende terræn skal opfyldningen inden for den viste bredde k-k (fra kronekant til kronekant) kun ske indtil de på planen angivne koter. (Vejdirektoratet henviser her til en skitseplan, fremsendt af Høje-Taastrup Kommune til Vejdirektoratet den 22. juli 2009. Skitseplanen er udarbejdet af Københavns Amt, 31. august 1999. Skitseplanen viser terrænkoter for linjeføringen og tværprofiler for den planlagte Ring 5 i graveområdet mellem Højvangsvej og Ågesholmvej). Arealerne uden for kronekant skal etableres med en hældning på  $a=2$ . Reetableringen skal ske mindst til eksisterende niveau (naturligt terræn).

- Vejdirektoratets brev af 30. september 2011 om Udkast til tilladelse til råstofindvinding i transportkorridor på ejendommen med matr.nr. 2 ah, 2 af og 3 u Baldersbrønde By, Hedehusene, dok. 2619715/11

Vejdirektoratet oplyser heri, at såfremt eksisterende krydsning af Holbækmotorvejen bibeholdes og udbygges fuldt i et fremtidigt motorvejskryds med Ring 5, så vil både matr.nr. 3 u og dele af matr.nr. 2 ag blive berørt.

Vejdirektoratet præciserer kravet om "forsvarlig komprimering" ved at fastsætte krav om, at jorden skal indstampes til proctor 92 %. Vejdirektoratet foreslår ordlyden "I tracéet for den

planlagte Ring 5 skal vejtracéet genopbygges med råjord eller andre fraserterede, indbygningsegne materialer fra grusgraven uden muld. Jorden opbygges som en dæmning med en 60 m bredde i toppen og maksimum skråningsanlæg 1:2. Jorden indbygges i lag på 30 cm tykkelse, der komprimeres forsvarligt inden udlægning af næste lag. Ideelt indstampes til 92 % proctor som dokumenteres."

- Vejdirektoratets mail af 14. oktober 2011 om Grusgravning og efterbehandling ved M5/M11 – Ring 5´s krydsning med Holbækmotorvejen, dok. 2637707/11

Vejdirektoratet sender tre kort

- Img-x12142027-0001.pdf – Fra anlægsloven vedr. 1. etape af Tværvej er det en forudsætning at der sker en forlængelse nord for Holbækmotorvejen.
- Klevehøj\_ring5\_m11.pdf – Fra tidligere sag om grusgravning nord for nuværende sag
- Petj\_Klevehøj.pdf – Ny skitse af kommende af om tilkørsel fra Ring 5 til Holbækmotorvejen. Denne skitse viser en 60 meter bred zone omkring en ret linje tegnet fra østlig side af eksisterende overkørsel af M11 samt bredden af de direkte ramper til- og fra Holbækmotorvejen/M5 i syd.

Vejdirektoratet oplyser,

- at indenfor den på kortet viste vejinteressezone på matr.nr. 3 u, 2 ag og 2 ah skal vejformål forudsættes opretholdt, jf. § 21 i Fingerplan 2007, Miljøministeriet og
- at muligheden for eventuel fremtidig forlængelse af Tværvej og udbygning af motorvejstilslutningen til Holbækmotorvejen sikres ved at arealet i den viste vejinteressezone reetableres til vejformål, jf. Fingerplan 2007.

#### Transportkorridor

Den østlige del af Kallerup Grusgrav og hele det ansøgte areal ligger inden for transportkorridoren. Transportkorridoren er et langsigtet, reservationsareal til fremtidig overordnet trafik infrastruktur og tekniske anlæg, jf. kapitel 7 i Fingerplan 2007. I henhold til Fingerplan 2007 skal den kommunale planlægning sikre, at arealreservationen fastholdes. Transportkorridorens landzonearealer skal friholdes for yderligere permanent bebyggelse og anlæg, bortset fra bebyggelse og anlæg der er nødvendige for driften af landbrugsejendomme. Hensigten er at holde korridoren fri for byudvikling og byanlæg for at sikre passagemulighed for fremtidige trafik- og forsyningsanlæg. Derved kan de samfundsmæssige omkostninger til ekspropriation af nyopførte huse samt indgrebene i bymiljø og landskab minimeres.

Naturstyrelsen har den 24. juni 2011 udsendt Vejledning om administration af transportkorridorerne i hovedstadsområdet<sup>3</sup>. Af vejledningens punkt 4.3 om råstofinteresser fremgår det, at kommunen skal foretage en konkret afvejning mellem råstofinteresser, transportkorridorens anvendelse og øvrige interesser efter råstoflovens § 3, inden kommunen giver gravetilladelse og godkender efterbehandlingsplaner.

Det fremgår endvidere, at "De statslige myndigheder har interesse i, at placering af såvel kendte som endnu ikke kendte og besluttede/planlagte fremtidige overordnede infrastruktur-anlæg i transportkorridoren ikke vanskeliggøres eller fordyres unødigt på grund af råstofgravning og efterbehandling i graveområdet." Kommunen skal således både inddrage interessen for kendte og ukendte infrastrukturanlæg.

I forbindelse med behandling af ansøgning om udvidelse af Kallerup Grusgrav har Høje-Taastrup Kommune den 20. december 2011 kontaktet Naturstyrelsen for at få afklaret, om det i denne konkrete sag er i overensstemmelse med Vejledning om administration af trans-

---

<sup>3</sup> Vejledning nr. 50 af 24. juni 2011 om administration af transportkorridorerne i hovedstadsområdet, Naturstyrelsen

portkorridorerne i hovedstadsområdet at meddele tilladelse til råstofgravning inden for transportkorridorens arealreservation.

Naturstyrelsen Roskilde oplyste, at der til enhver tid skal undgås råstofindvinding i transportkorridoren dybere end 1 m over grundvandsspejl, og at der skal bevares passagemulighed for fremtidige infrastrukturanlæg i et sammenhængende tracé med et jævnt forløb i trafikkorridorens længderetning, jf. den konkrete afvejning efter råstoflovens § 3.

De statslige myndigheder (eksempelvis Vejdirektoratet, Banedanmark og Trafikstyrelsen) har interesse i, at overordnede infrastrukturanlæg i transportkorridoren ikke vanskeliggøres eller fordyres unødigt på grund af råstofindvinding og efterbehandling i graveområdet. Naturstyrelsen Roskilde vurderede i deres brev af 9. januar 2012, at omfanget af den nødvendige efterbehandling er en sag mellem kommunen og Vejdirektoratet.

Høje-Taastrup Kommunen kontaktede igen den 5. marts 2012 Naturstyrelsen for at afklare, i hvor stort et omfang råstofforretningen kan/skal inddrage strækingsprojekter, som ikke er kendt eller besluttet detaljeret endnu. Bl.a. pågår der indledende undersøgelser om etablering af en togbaneforbindelse i transportkorridoren mellem Køge og Helsingør.

Naturstyrelsen meddelte den 12. marts 2012, at Trafikstyrelsen ikke kan præcisere, hvor en kommende bane vil gå. Kommunen skal derfor følge de generelle retningslinjer i vejledningen, hvor det bl.a. fremgår, at der højst må indvindes ned til 1 m over grundvandsspejlet. Høje-Taastrup Kommune blev desuden oplyst om, at hverken Naturstyrelsen eller Trafikstyrelsen har yderligere bemærkninger til sagen, og at kommunen kan meddele tilladelse til råstofgravning i forhold til interesserne i transportkorridoren.

#### Efterbehandlingsplan for den eksisterende del af Kallerup Grusgrav

Der blev ikke udarbejdet en efterbehandlingsplan i forbindelse med Københavns Amts indvindingstilladelse af 6. februar 2006, der er gældende for den nuværende del af Kallerup Grusgrav. Det skyldes, at Københavns Amt og siden Høje-Taastrup Kommune har afventet den endelige afgørelse i spørgsmålet om mulighed for at tilføre jord til Kallerup Grusgrav.

Sagsforløbet har strakt sig over 12 år, og har i hovedtræk været:

- 25. september 1997: Kallerup Grusgrav A/S ansøger Københavns Amt om dispensation til fortsat at modtage jord i råstofgraven Kallerup Grusgrav.
- 14. oktober 1998: Københavns Amt meddeler dispensation til at modtage ren jord frem til 31. oktober 2010. Dispensationen bliver meddelt i henhold til miljøbeskyttelseslovens § 20a, stk. 2, nr. 3 (siden ændret til jordforureningslovens § 52, stk. 2, nr. 3).
- 22. oktober 1998: Københavns Vand påklager amtets afgørelse.
- 6. marts 2001: Miljøstyrelsen omgør Københavns Amts afgørelse. Miljøstyrelsens afgørelse betyder, at der ikke må tilføres jord udefra, og at efterbehandlingen af Kallerup Grusgrav skal ske med den i grusgraven tilstedeværende jord.
- 5. september 2001: Kallerup Grusgrav A/S lægger sag an mod Miljøstyrelsen vedrørende styrelsens afgørelse om jordmodtagelse.
- 2. maj 2007: Østre Landsret afsiger dom i spørgsmålet, og ophæver Miljøstyrelsens afgørelse. Sagen bliver hjemvist til fornyet behandling ved Miljøklagenævnet med henblik på, at der skal træffes afgørelse om dispensation efter jordforureningslovens § 52, stk. 2, nr. 2.
- Miljøstyrelsen anker Østre Landsrets afgørelse til Højesteret.
- 24. april 2009: Højesteret afsiger dom i spørgsmålet, og mener ikke, at der er grundlag for at meddele dispensation efter jordforureningslovens § 52, stk. 2, nr. 2. Højesteret nævner i begrundelsen bl.a., at "Efter vilkårene for gravetilladelsen og indholdet af grave- og efterbehandlingsplanerne fremstod det som en mulighed, at der ville blive tilført jord til råstofgraven hos Kallerup Grusgrav A/S, men vilkårene og planerne kunne også opfyldes

uden tilførsel af jord uden for den godkendte fyldplads. Vilkåret om efterbehandling til landbrugsformål indebar således ikke i sig selv en forudsætning om tilførsel af jord."

På baggrund af Højesterets afgørelse den 24. april 2009 må der ikke modtages jord udefra til brug i efterbehandlingen af Kallerup Grusgrav. Efterbehandlingen skal ske som fastlagt af Miljøstyrelsens afgørelse af 6. marts 2001. Endelig afklaring om efterbehandlingsindhold forventes at ske i forbindelse med udarbejdelse og godkendelse af efterbehandlingsplanen for nærværende råstoftilladelse.

### **VVM-screening**

Råstofindvinding er omfattet af bekendtgørelse nr. 1510 af 15. december 2010 om vurdering af visse offentlige og private anlægs virkning på miljøet (VVM) i medfør af lov om planlægning. Høje-Taastrup Kommune vurderer, at den ansøgte råstofindvinding er omfattet af VVM-bekendtgørelsens bilag 2, punkt 2 a om råstofindvinding fra åbne brud samt tørvegravning.

Screeningen er gennemført for hele det ansøgte graveområde på 7,5 ha. Det vil sige både det areal, der i dag er udlagt som graveområde i Råstofplan 2007 (5 ha), og det er arealer der er ansøgt udlagt som graveområde i den reviderede råstofplan (2,5 ha. )

Screeningen er foretaget under forudsætning af, at det samlede minested i Kallerup Grusgrav ikke overstiger 25 ha. Der er derfor i indvindingstilladelsen fastsat bestemmelse om, at tilladelsen først træder i kraft, når Kallerup Grusgrav A/S har efterbehandlet arealer i den nuværende del af grusgraven, der sikrer, at det samlede minested for Kallerup Grusgrav ikke overstiger 25 ha under udgravningen af den nye del af grusgraven.

Kommunen vurderer på baggrund af VVM-screeningen, at råstofindvindingen kan ske uden at påvirke miljøet væsentligt, hvorfor der ikke skal udarbejdes en VVM-redegørelse.

Screeningsresultatet kan ændres, hvis projektet eller andre forudsætninger ændres. Ansøger, ejer eller andre kan i tvivlstilfælde kontakte Høje-Taastrup Kommune, Teknik- og Miljøcenter for at få en vurdering.

### **Begrundelse for vilkår 1 om påbegyndelse og afslutning**

Efter råstoflovens § 9, stk. 1, kan en tilladelse til indvinding af råstoffer gives for indtil 10 år. I særlige tilfælde kan en tilladelse gives for en kortere eller længere periode. Der er ansøgt om at påbegynde råstofindvindingen den 1. oktober 2009 og med afslutning den 31. december 2018, altså i alt 9 år og 2 måneder.

Graveperioden er i kommunens tilladelse begrænset i forhold til det ansøgte. Råstofindvindingen kan først påbegynde, når vilkår 2, 3, 4 og 5 er opfyldt. Desuden ønsker Høje-Taastrup Kommune, at slutdatoen for efterbehandlingen bliver den samme som for den eksisterende del af Kallerup Grusgrav. Den eksisterende del af Kallerup Grusgrav har en gældende tilladelse frem til 31. december 2016. Derudover er afsat 2 år til efterbehandling, der skal være afsluttet senest 31. december 2018.

Kommunen har i vilkår 1 fastsat, at graveperioden for den ansøgte udvidelse er gældende frem til 31. december 2017. Høje-Taastrup Kommune vurderer, at en periode på ca. 5 år er tilstrækkelig til at udgrave arealet på 3,7 ha, som tilladelsen omfatter. Oprydning og efterbehandlingen skal være afsluttet senest 31. december 2018. Kommunen vurderer, at 1 år til efterbehandling af det relativt lille graveområde er tilstrækkelig.

Kommunen vurderer, at det er væsentligt, at udnyttelsen af den nye del af Kallerup Grusgrav sker i et tidsmæssigt parallelt forløb med den eksisterende del af Kallerup Grusgrav. En forlængelse af grave- og efterbehandlingsperioden til efter 2018 vil forhindre og forsinke efterbehandlingen og fredeliggørelsen af det eksisterende graveområde, fordi opstilling af brænd-

stoftanke, mandskabsvogne, sorteringsmateriel m.m., er forudsat at ske i den eksisterende del af Kallerup Grusgrav.

### **Begrundelse for vilkår 2-5 om tilladelsens ikrafttræden**

Københavns Amts tilladelse af 6. februar 2006 omfatter et samlet sammenhængende areal (minested) på ca. 60 ha. Heraf er dele af området opfyldt og efterbehandlet, men efterbehandlingen er pt. ikke godkendt af Høje-Taastrup Kommune.

Efter den ansøgte udvidelse vil det samlede minested udgøre omkring 67 ha. I henhold til VVM-bekendtgørelsen<sup>4</sup> er råstofindvinding fra åbne brud, hvor minestedet er over 25 ha VVM-pligtigt. For VVM-pligtige anlæg skal der udarbejdes kommuneplantillæg og VVM-redegørelse, inden der kan meddeles gravetilladelse efter råstofloven.

Efter aftale med ansøger (referat af møde 6. december 2010) har kommunen fastsat vilkår om, at det samlede minested for Kallerup Grusgrav ikke må overstige 25 ha. Det betyder, at denne tilladelse om udvidelse af Kallerup Grusgrav først kan udnyttes, når omkring 40 ha er efterbehandlet. Efterbehandlingen skal være godkendt af Høje-Taastrup Kommune. Se vilkår 5.

Tilladelsen træder først i kraft, når Høje-Taastrup Kommune har givet en skriftlig tilladelse herom. Inden det kan ske, skal følgende vilkår være opfyldt:

- Kallerup Grusgrav A/S skal udarbejde og sende en graveplan, der angiver udgravningens etaper i forhold til gravetilladelsen periode. Der skal desuden redegøres for placering af overjord og materialer til efterbehandling. Graveplanen skal være godkendt af Høje-Taastrup Kommune.
- Kallerup Grusgrav A/S skal udarbejde en efterbehandlingsplan for den ansøgte del af Kallerup Grusgrav. Efterbehandlingsplanen skal være godkendt af Høje-Taastrup Kommune.
- Kallerup Grusgrav A/S skal efterbehandle et areal i den eksisterende del af grusgraven, der svarer til, at det samlede minested for Kallerup Grusgrav ikke overstiger 25 ha, under udgravningen af det ansøgte areal. Efterbehandlingen skal være godkendt af Høje-Taastrup Kommune.
- Kallerup Grusgrav A/S skal have stillet en sikkerhed overfor Høje-Taastrup Kommune i form af depositum, garanti fra pengeinstitut eller kauforsikring. Sikkerhedens størrelse skal være tilstrækkelig til, at kommunen i givet fald kan lade efterbehandlingen udføre ved en selvhjælpshandling uden udgift for kommunen. Sikkerhedsstillelsen skal være godkendt af Høje-Taastrup Kommune.

### **Begrundelse for vilkår 6 - 10 om afgrænsning af graveområde**

Råstofloven har til formål at sikre, at udnyttelsen af råstofforekomsterne sker som led i en bæredygtig udvikling efter en samlet interesseafvejning og efter en samlet vurdering af de samfundsmæssige hensyn. Det er desuden et formål med loven, at naturbundne råstoffer i videst muligt omfang erstattes af affaldsprodukter.

Der skal ved råstoflovens anvendelse lægges vægt på at sikre råstofressourcernes udnyttelse og tage erhvervsmæssige hensyn. Der skal på den anden side lægges vægt på hensyn som miljøbeskyttelse, vandforsyningsinteresser, beskyttelse af arkæologiske interesser, infrastrukturanlæg m.m.

---

<sup>4</sup> VVM bekendtgørelsen. Bekendtgørelse nr. 1510 af 15. december 2010 om vurdering af visse offentlige og private anlægs virkning på miljøet (VVM) i medfør af lov om planlægning.



Placeringen af den planlagte Ring 5 og dennes udfløtningsanlæg medfører krav om, at arealet skal genopbygges til eksisterende terrænkote. Se Vejledning om administration af transportkorridorerne i hovedstadsområdet og Vejdirektoratets forudsætninger for råstofindvinding.

Der er ikke over for Høje-Taastrup Kommune godtgjort for at være tilstrækkelig mængde jord og indbygningsegnete materialer inden for grusgraven til genopbygning af det planlagte vejareal. I henhold til jordforureningslovens § 52 er det forbudt at tilføre såvel forurenede som uforurenede jord til råstofgrave.

Kallerup Grusgrav A/S overvejede på mødet den 28. november 2011 muligheden for at anvende uforurenede bygge- og anlægsaffald, herunder knust beton til genopbygning af det planlagte vejareal. Høje-Taastrup Kommune vurderer, at et sådant anlægsarbejde vil have et omfang, at der vil være tale om et godkendelsespligtigt anlæg efter miljøbeskyttelseslovens § 19 eller kapitel 5. Høje-Taastrup Kommune er ikke sindet at meddele tilladelse til et sådant genanvendelsesprojekt.

Høje-Taastrup Kommune vurderer, at det ikke er samfundsmæssigt bæredygtigt at udgrave råstoffer på et areal for derefter at genopfylde samme areal med uforurenede genanvendelige affaldsprodukter som f.eks. uforurenede knust beton. Uforurenede knust beton har en bred anvendelighed og bruges som erstatning for primære råstoffer. Høje-Taastrup Kommune vurderer, at bortgravning af almindelige råstofforekomster, som fra Kallerup Grusgrav, ikke er samfundsmæssigt bæredygtigt, når der efterfølgende vil være krav om genopfyldning med materialer som uforurenede knust beton, der har en næsten ligeså bred anvendelighed som det bortgravede.

Arealet der er reserveret til Ring 5 og denne udfløtningsareal må anvendes til intern kørevej. Arbejdsvejen skal forbinde de to graveområder, så al kørsel til og fra graveområdet mod øst kan ske via Baldersbuen.

Ansøger ønsker at grave ned til 1 meter over grundvandspejlet og antager, at grundvandet ligger mellem kote +16 til + 18. Seneste potentialekort for kalkmagasinet i Høje-Taastrup Kommune viser, at grundvandet står omkring +18 DVR90<sup>5</sup>. Potentialekortet er udarbejdet af Niras, og er baseret på pejlinger fra oktober 2010, jf. dok 2500044. Høje-Taastrup Kommune har fastsat vilkår om, at der ikke må graves dybere end 1 meter over grundvandspejlet, hvilket med den nuværende grundvandshøjde betyder, at det kan graves ned til kote +19 DVR90.

Som redegjort for under Baggrund, beliggenhed og planforhold er 2,5 ha af det ansøgte indvindingsområde ikke udlagt som graveområde i Råstofplan 2007. Kun arealer, der er omfattet af en råstofplan eller tillæg til denne, kan udnyttes til råstofindvinding.

#### **Begrundelse for vilkår 11-17 om graveafstand til landskabselementer**

Indvindingstilladelsen fastsætter generelle vilkår om, at ingen skrænter under udgravningen må være stejlere end 1:1. Skrænterne må ikke være stejlere af hensyn til risiko for jordskred og skade på beplantning i naboskel.

På bilag 2 er vist de to gravhøje med tilhørende 100 m beskyttelseslinje, de beskyttede diger samt højspændingsmast og højspændingsledning.

#### Vejinteresser

I henhold til § 101 i vejloven<sup>6</sup> må skrænter mod offentlig vej ikke være stejlere end 1:2. Udgravning og opfyldning må ikke ske nærmere en offentlig vejs areal end 3 m. Vejmyndighe-

---

<sup>5</sup> Dansk Vertikal Reference 1990

<sup>6</sup> Vejloven. Lovbekendtgørelse nr. 893 af 9. september 2009

den har mulighed for både at meddele dispensation og skærpe disse. Det skal i øvrig bemærkes, at den der er ansvarlig for råstofindvindingen, ligeledes er ansvarlig for at træffe de foranstaltninger, der er nødvendige for at afværge fare eller ulemper for trafikken samt at sikre mod udskridning eller beskadigelse af vejarealet eller ledninger, kabler, standere m.v. anbragt i vejarealet, jf. vejlovens § 101.

#### Vandledning

Langs graveområdet sydlige afgrænsning ligger én af Københavns Energi's hovedvandledninger, Lejreledningen. Københavns Energi har i mail af 15. marts 2012 orienteret Høje-Taastrup Kommune om, at der ikke findes generelle retningslinjer om sikkerhedsafstand og anlæg i forbindelse med råstofgravning. Københavns Energi understreger, at det er den graveaktør, der står for råstofindvindingen, som hæfter for eventuelle skader på vandledningen og meldekabel.

Afstand til skel og fastsættelse af anlæg er enslydende med vilkårene i den øvrige del af Kal-lerup Grusgrav.

#### Højspændingsmast

I skellet mellem matr.nr. 2 ah og 8 c Baldersbrønde By, Hedehusene står en højspændingsmast, og arealet gennemskæres (nord-syd) af en 400kV højspændingsledning. Høje-Taastrup Kommune anmodede i september 2010 Energinet.dk om en vurdering af, under hvilke vilkår en råstofindvinding på det pågældende areal, vil kunne ske. Energinet.dk svarede den 30. september 2010 (jf. dok. 2124179),

- at den udførende graveentreprenør skal rette henvendelse til Energi.dk inden gravearbejdet indledes for at aftale nærmere om gravearbejdet under ledningen og i en afstand på 15 m fra yderste leder,
- at der som udgangspunkt er en arbejds højde på 3 m under og i nærheden af højspændingsledninger og
- at der ved højspændingsmasten ikke må graves nærmere betonsoklen end 12 m plus et anlæg 1:2 (1 m lodret og 2 m vandret).

#### Kulturhistoriske interesser

Såfremt der under råstofindvinding findes fortidsminder på arealet, skal arbejdet standses. Fundet vil i givet være omfattet af museumslovens § 27 og skal straks anmeldes til Kroppedal Museum.

På matr.nr. 8 I Vasby By, Sengeløse ligger en gravhøj, der er et beskyttet fortidsminde. Gravhøjen er beskyttet mod ændring i tilstanden, jf. museumsloven<sup>7</sup> § 29 e, stk. 1. I henhold til naturbeskyttelsesloven<sup>8</sup> § 18, stk. 1 må der ikke foretages ændring i tilstanden inden for 100 m fra fortidsmindet.

I skellet mellem matr.nr. 3 u Baldersbrønde By, Hedehusene og 8 u, 24 c, 28 b, 27 c og 28 c Vasby By, Sengeløse ligger et beskyttet dige (øst-vest gående). Diget er beskyttet mod tilstandsændringer, jf. museumsloven § 29 a, stk. 1. For at sikre diget mod tilstandsændringer, herunder tildækning af jord og beskadigelser, må der ikke inden for 2 meter af diget være nogen form for graveaktivitet, etableres volde eller depoter.

I skellet mellem 3 u og 2 ag Baldersbrønde By, Hedehusene ligger et beskyttet dige (nord-syd gående). Placeringen og orienteringen af diget betyder, at råstofindvinding øst for diget kun vil kunne ske såfremt dele af diget fjernes.

---

<sup>7</sup> Lovbekendtgørelse nr. 1505 af 14. december 2006 om bekendtgørelse af museumsloven

<sup>8</sup> Naturbeskyttelsesloven. Lovbekendtgørelse nr. 933 af 24. september 2009.

Høje-Taastrup kommune har den 14. februar 2012 meddelt afslag på ansøgning om:

- at grave råstoffer på matr. nr. 8c Vasby By, Sengeløse inden for fortidsmindebeskyttelseslinien fra fortidsmindet på matr. nr. 8l Vasby,
- mellemdeponering af jord på matr. nr. 8c Vasby By, Sengeløse inden for fortidsmindebeskyttelseslinien fra fortidsmindet på matr. nr. 8l Vasby By samt
- mellemdeponering af jord på matr. nr. 2ah, 2ag samt 3u Baldersbrønde By, Hedehusene inden for fortidsmindebeskyttelseslinien fra fortidsmindet på matr. nr. 2d Baldersbrønde By, Hedehusene.

Afslagene er meddelt i medfør af naturbeskyttelseslovens § 19.

Høje-Taastrup kommune har endvidere den 14. februar 2012 meddelt dispensation

- fra Museumslovens § 29a, stk. 1 til bortgravning af ca. 130 meter af det nord/sydgående dige på grænsen mellem matr. nr. 3u og 2ag Baldersbrønde By, Sengeløse. Dispensationen er meddelt i medfør af Museumslovens § 29j, stk. 2.

Kroppedal Museum har i deres hørings svar af 27. september 2011 oplyst, at det ansøgte graveområde er beliggende i et område med mange væsentlige kulturhistoriske spor. Umiddelbart nord for det ansøgte areal ligger en gruppe af gravhøje bestående af mindst ni gravhøje. På det ansøgte areal løb oprindeligt den gamle, middelalderlige Roskildevej i øst-vestlig retning. Kroppedal Museum vurderer, at der er en begrundet formodning om tilstedeværelse af væsentlige fortidsminder inden for det ansøgte område. Kroppedal Museum anbefaler derfor, at der foretages en prøvegravning forud for råstofindvindingen. I modsat fald kan fund af fortidsminder medføre en arbejdsstandsning, indtil de arkæologiske udgravninger er foretaget, dog højst op til ét år, jf. museumsloven<sup>9</sup> § 27.

Høje-Taastrup Kommune har den 4. oktober 2011 fremsendt Kroppedal Museums bemærkninger til ansøger og rådgiver. Der har desuden været afholdt møde den 25. november 2011, hvor ansøger, Kroppedal Museum og Høje-Taastrup Kommune var til stede. På mødet blev der forskellige interesser drøftet. Endelig afklaring sker mellem ansøger og Kroppedal Museum.

### **Begrundelse for vilkår 18 - 28 om indretning og drift**

Driftsvilkårene for grusgravningen på Klevehøjvej 12 er i hovedtræk de samme som vilkårene i Kallerup Grusgrav, der er meddelt af Københavns Amt den 14. december 2006. Kommunen vurderer, at det er hensigtsmæssigt at videreføre driftsvilkårene, fordi grusgraven bliver drevet som én samlet grusgrav, og kommunen vurderer, at hensynet til omgivelserne er sammenfaldende. Dog er støjvilkårene lempeligere i den udvidede del af grusgraven, fordi råstofindvindingen ikke påvirker kolonihaveområdet Møllehøj.

Kommunen har fastsat vilkår om, at de der arbejder i råstofgraven skal være bekendt med indvindingstilladelsen og dens vilkår. Det vurderes at være vigtigt, for at undgå misforståelser om tilladelsens indhold.

Støjvilkårene er fastsat i overensstemmelse med miljøstyrelsens vejledning nr. 5/1984 om ekstern støj fra virksomheder<sup>10</sup>. Jf. Miljøstyrelsens vejledning bør støjgrænserne for virksomheder i det åbne land som udgangspunkt fastsættes i overensstemmelse med de grænseværdier, som er gældende for områder med blandet bolig- og erhvervsbebyggelse (områdetype 3). Støjgrænserne i den eksisterende del af Kallerup Grusgrav er fastsat under hensyntagen

---

<sup>9</sup> Lovbekendtgørelse nr. 1505 af 14. december 2006 om bekendtgørelse af museumsloven

<sup>10</sup> Vejledning fra Miljøstyrelsen. Ekstern støj fra virksomheder. Vejledning nr. 5/1984.

til kolonihaveområdet Møllehøj. Kolonihaveområdet er beliggende nær byzoneområde, og kravene er fastsat som gældende for områdetype 4.

Støjundersøgelsen af 18. februar 2009 for udvidelsen af Kallerup Grusgrav viser, at ingen boliger vil blive påvirket af støj over den vejledende støjgrænse for virksomhedsstøj i det åbne land på 55 dB(A). Den højeste støjpåvirkning forventes under afrømning af overjorden, hvor de nærmest beliggende boliger må forventes påvirket med ekstern støj op til 55 dB(A). I den øvrige driftsperiode forventes støjniveauet at ligger under 50 dB(A) for de nærmeste boliger.

Såfremt Høje-Taastrup Kommune finder, at der er begrundet mistanke om overskridelse af støjvilkårene, er virksomheden forpligtet til at dokumentere, at de fastsatte støjvilkår er overholdt.

Der vil ikke blive opsat stationsnære eller mobile tankanlæg i den nye del af grusgraven, da eksisterende anlæg placeret i den nuværende Kallerup Grusgrav vil blive anvendt.

Til sikring af drikkevandsinteresser må der i perioden for råstofindvinding og efterbehandlingen ikke anvendes kemiske bekæmpelsesmidler eller gødskes på de udgravede arealer, skrænter og jord m.m. i depot. Se Begrundelse for vilkår om efterbehandling.

### **Begrundelse for vilkår 29 - 37 om efterbehandling**

Ved råstofindvinding fjernes de øverste jordlag, og der skabes øget risiko for forurening af grundvandsressourcen. Området for råstofindvindingstilladelsen er i Regionplan 2005 udlagt som område med særlige drikkevandsinteresser (OSD-område) og som nitratfølsomt indvindingsområde. Til beskyttelse af områdets drikkevandsinteresser er der derfor fastsat vilkår om forbud mod at tilføre gødning og kemiske bekæmpelsesmidler på de udgravede arealer. Forbuddet gælder på de arealer, der er under udgravning, på skrænter, og på den overjord m.m. der er lagt i depot til efterbehandlingsarbejdet. Den efterfølgende udnyttelse af det udgravede område skal ske uden tilførsel af gødning og kemiske bekæmpelsesmidler. Tilførsel af gødning i forbindelse med afgræssende dyr kan aftales med Høje-Taastrup Kommune, hvor antal dyr, udbindingsperiode m.m. skal godkendes.

Af hensyn til efterbehandlingen må der ikke bortkøres materialer til brug for efterbehandlingen. Såfremt overjord eller andre materialer ønskes at blive lagt i depot uden for arealet omfattet af råstofforudvindingsstilladelsen, kræver det tilladelse efter planlovens<sup>11</sup> § 35 (landzonetilladelse).

Det samlede minested i Kallerup Grusgrav må ikke på noget tidspunkt overstige 25 ha. Der skal derfor ske en løbende efterbehandling og afslutning.

I henhold til råstofforudvindingslovens § 10, stk. 6 foranlediger kommunen, at vilkår om efterbehandling bliver tinglyst. Vilkårene bliver tinglyst på ejendommen for ejerens regning.

### **Generelt**

Arealerne skal i videst mulig udstrækning anvendes jordbrugsmæssigt og igangværende landbrugsdrift må ikke afbrydes på nogen del af arealerne, før det er nødvendigt af hensyn til råstofindvindingen, jf. § 3 i lov om drift af landbrugsjorder<sup>12</sup>.

Af praktiske hensyn bør en eventuel ansøgning om forlængelse af eksisterende gravetilladelse indgives til råstofmyndigheden senest ½ år før denne tilladelses udløb. Perioden på ½ år skal mindske risikoen for at virksomheden må afbryde indvindingsarbejdet, indtil kommunen har truffet afgørelse om mulighed for at forlænge gravetilladelsen.

---

<sup>11</sup> Lovbekendtgørelse nr. 937 af 24. september 2009 af lov om planlægning

<sup>12</sup> Lovbekendtgørelse nr. 191 af 12. marts 2009 om drift af landbrugsjorder

Virksomheden bør desuden være opmærksom på råstoflovens § 10 og § 11, hvor det bl.a. fremgår,

- at vilkår, der er knyttet til råstofindvindingen, er bindende for ejere og indehavere af andre rettigheder over ejendommen uden hensyn til, hvornår retten er stiftet,
- at en tilladelse bortfalder, hvis den ikke er udnyttet inden 3 år efter at den er meddelt, eller ikke har været udnyttet i 3 på hinanden følgende år,
- at Byrådet på et senere tidspunkt kan fastsætte yderligere vilkår eller foretage ændringer af stillede vilkår, såfremt dette måtte vise sig nødvendigt af hensyn til opfyldelsen af bestemmelserne i råstoflovens § 3 og
- at Byrådet kan tilbagekalde indvindingstilladelsen i tilfælde af grov eller gentagen overtrædelse af vilkår eller af lovgivningen i øvrigt.

Tilladelsen til at ejendommen indtages til gravning fritager ikke ejeren for ansvar overfor tredjemand efter sædvanlige naboretlige regler. Ejer og bruger forpligter sig til at respektere de påbud, der måtte blive meddelt med hensyn til, hvor tæt der må graves mod tredjemands grund, private og offentlige veje, beskyttelseslinjer m.m.