



**Høje-Taastrup  
Kommune**

# **Miljøgodkendelse til udvidelse af mængden af behandlet elektronik- skrot**



**DanWEEE Recycling A/S  
Hovedgaden 501  
2640 Hedehusene**

**Vilkår gældende fra  
Den 9. juli 2015**

**Udarbejdet af**  
Majbritt Østersø  
Miljømedarbejder

**Kvalitetssikret af**  
Rikke Rasmussen  
Miljømedarbejder

## Virksomhedens stamoplysninger

<b>Virksomhedens navn og adresse:</b>	DanWEEE Recycling A/S Hovedgaden 501 2640 Hedehusene
<b>Telefonnummer:</b>	70 10 70 10
<b>CVR-nummer:</b>	35233415
<b>P-nummer:</b>	1018455397
<b>Hjemmeside</b>	<a href="http://www.danweee.dk">www.danweee.dk</a>
<b>Listebetegnelse (hovedaktivitet):</b>	K206 Anlæg der nyttiggør ikke-farligt affald, bortset fra autoophugning, skibsophugning, biogasfremstilling, kompostering eller forbrænding.
<b>Matrikel nr.:</b>	81, Marbjerg By, Fløng
<b>Virksomhedens kontaktperson:</b>	Jørgen Hvidsten Andersen <a href="mailto:jha@danweee.dk">jha@danweee.dk</a>
<b>Ejendommen ejes af:</b>	Rockwool A/S, Hovedgaden 501, 2640 Hedehusene, cvr-nummer <a href="#">42391719</a> .
<b>Godkendelsesdato:</b>	9. juli 2015
<b>Kommunens sags nr.:</b>	15/6836
<b>Dokument nr.</b>	142217/15

## Indholdsfortegnelse

<b>Vilkår .....</b>	<b>4</b>
<b>Lovgrundlag .....</b>	<b>10</b>
<b>Miljøteknisk vurdering.....</b>	<b>11</b>
Beliggenhed og planforhold .....	11
Bedst tilgængelige teknik .....	13
Forurening og forureningsbegrænsning .....	13
Luftforurening .....	13
Spildevand .....	14
Støj .....	15
Tanke .....	15
Affald .....	15
Jord, grundvand og overfladevand .....	16
Afledning af overfladevand .....	17
Driftsforstyrrelser og uheld .....	19
Foranstaltninger i forbindelse med virksomhedens ophør .....	19
Sikkerhedsstillelse .....	19
<b>Konklusion .....</b>	<b>19</b>
<b>Bilag 1: Miljøteknisk redegørelse</b>	
<b>Bilag 2: Beregning af sikkerhedsstillelse</b>	
<b>Bilag 3: Notat angående VVM-screening</b>	

## Vilkår

Vilkårene meddeles i henhold til § 33 stk.1 i lovbekendtgørelse nr. 879 af 26. juni 2010 om miljøbeskyttelse (Miljøbeskyttelsesloven) og bekendtgørelse om godkendelse af listevirksomhed nr. 1454 af 20/12/2012 (Godkendelsesbekendtgørelsen).

Vilkårene i denne godkendelse meddeles som et tillæg til vilkårene i virksomhedens miljøgodkendelse af 25. juni 2013, som stadig er gældende. Enkelte af vilkårene i virksomhedens eksisterende godkendelse ophæves ved meddelelse af dette tillæg og erstattes af nye vilkår, som omfatter virksomhedens udvidelse. Følgende vilkår ophæves i godkendelse af 25. juni 2013 og erstattes af nye vilkår med det samme nummer: vilkår 1.3, 2.5, 2.6, 2.7, 2.8, 6.2, 6.3 og 7.1.

Virksomheden er godkendt under listepunkt K206 "Anlæg der nyttiggør ikke-farligt affald, bortset fra autoophugning, skibsoophugning, biogasfremstilling, kompostering eller forbrænding".

### **1. Generelt**

1.3 Godkendelsen bortfalder, hvis den ikke udnyttes senest 2 år efter, at den er meddelt.

### **2 Indretning og drift**

2.5 Virksomheden må maksimalt oparbejde 20.000 tons WEEE affald pr. år.

2.6 Virksomheden må kun modtage og opbevare nedenstående affaldsarter/-fraktioner i de angivne mængder og oplagsformer:

Affaldsart(er) / -fraktion(er)	Max. oplag for væsentlige affaldsarter/-fraktioner	EAK-kode eller anden identifikation	Oplagsform
HG fraktioner	30 tons	16 02 16	Indendørs i lagerhal
Ubehandlet elskrot	20 tons/80 bure (I arbejdstiden/under håndtering)	<b>16 02 13</b> , 16 02 14, <b>20 01 35</b> , 20 01 36, 16 02 16.	Elektronikskrot må modtages/håndteres i uoverdækkede containere/bure på befæstet areal i løbet af arbejdsdagen.
	10 tons/40 bure (Efter arbejdstidsophør/når affaldet ikke håndteres)	<b>16 02 13</b> , 16 02 14, <b>20 01 35</b> , 20 01 36, 16 02 16.	Efter arbejdstidsophør/når affaldet ikke håndteres:  skal udendørs opbevaret elektronikskrot opbevares i containere/bure på befæstet areal og være overdækket.  Dog må løst aflæsset elektronikskrot opbevares på det udendørs befæstede areal med afløb til spildevandsledning. Dette affald skal overdækkes.  Der må maksimalt oplagres den nævnte mængde.
Restaffald (emballage, småt brændbart)	10 tons	20 03 99	Indendørs i lagerhal
Farligt affald (Batterier, kviksølvholdige lyskilder)	5 tons	<b>16 06</b> , <b>16 02 15</b> , <b>20 01 21</b>	Indendørs i lagerhal
Blyakkumulatorer	4 tons	<b>16 06 01</b>	Indendørs
Low grade fraktion	100 tons	<b>16 02 13</b> , 16 02 14, 20 01 36, 16 02 16	Bås under tag
Metaller og legeringer heraf (ikke forurenede med farlige stoffer)	100 tons	17 04	I containere udendørs
Skærme og monitorer	64 tons	<b>16 02 13</b> , <b>20 01 35</b>	På paller indendørs

2.7 Affaldet skal kontrolleres ved modtagelsen og hurtigst muligt placeres i de dertil beregnede affaldsområder, containere, båse eller beholdere. Farligt affald skal straks placeres som anført, for elektronikskrot gælder dog, at det dagligt skal opbevares, som anført i vilkår 2.6, inden arbejdstids ophør, jf. tabellen.

- 2.8 Hvis virksomheden modtager affald, der ikke er omfattet af virksomhedens miljøgodkendelse, og som det ikke umiddelbart er muligt at afvise eller henvise til en anden affaldsmodtager, skal affaldet placeres i et særskilt oplagsområde og hurtigst muligt bortskaffes.

Sådanne affaldstyper skal placeres indendørs eller i overdækket container.

- 2.10 Der må udelukkende oparbejdes WEEE, som er omfattet af følgende EAK-koder: 16 02 13, 16 02 14, 16 02 16, 20 01 35, 20 01 36, 17 04.
- 2.11 Manuel demontage af elektroniskrot skal foregå indendørs på tæt belægning.
- 2.12 Befæstede arealer skal være i god vedligeholdelsesstand. Utætheder skal udbedres så hurtigt som muligt, efter de er konstateret.

#### **4 Luftforurening**

- 4.4 Afkastet fra CRT-separatoren skal forsynes med et filter, som kan begrænse emissionen af total støv til mindre end 10 mg/normal m<sup>3</sup>.
- 4.5 Virksomhedens afkast skal være dimensioneret, så B-værdien for støv på 0,08 mg/m<sup>3</sup> ikke overskrides udenfor virksomhedens grund (B-værdien gælder for den del af støvet, der er mindre end 10 µm i diameter).

Afkast med en spredningsfaktor på mindre end 250 m<sup>3</sup>/s skal blot føres over tag på en sådan måde, at der kan ske fri fortynding – dvs. mindst 1 meter over tagryg på det tag, hvor afkastet er placeret.

Beregning af afkasthøjde skal ske ved hjælp af OML-modellen, jf. kapitel 4 i Miljøstyrelsens vejledning nr. 2/2001. "Luftvejledningen". Ved beregning af afkasthøjder skal der anvendes emissionsgrænseværdien for støv i vilkår 4.4, og den maximale luftmængde udsuget fra CRT-separatoren. Hvis der udsendes støv fra flere processer på virksomheden, skal B-værdien i vilkår 4.5 være overholdt for hele virksomheden.

- 4.6 Virksomheden skal sørge for, at der er et prøveudtagningssted, der gør det muligt at foretage målinger af forurenende stoffer i afkastluften fra CRT-separatoren. Målestedet skal være placeret, inden procesluften blandes med andre luftstrømme, f.eks. rumluft og afkastluft fra andre processer.
- 4.7 Prøveudtagningsstedet skal udformes, som anført under punkterne 8.2.3.3-8.2.3.8 i Miljøstyrelsens Vejledning nr. 2/2001 Luftvejledningen.

## **5 Beskyttelse af jord, grundvand og overfladevand**

- 5.7 Der må ikke aftippes løst elektroniskrot direkte ned på virksomhedens udendørs befæstede arealer, som afvander til regnvandsledningen.
- 5.8 Helt eller delvist knuste kviksølvholdige lyskilder eller andre kviksølvholdige komponenter skal opbevares i tætte lukkede emballager.
- 5.9 Transport af farligt affald, skal ske på arealer, der er befæstet.
- 5.10 Virksomheden må ikke modtage skrot, der på forhånd vides at indeholde olie eller farligt flydende affald.
- 5.11 Pladsen omkring det udendørs modtagebånd samt området ved alle tilgængelige lasteporte ind til produktionshallen (port 15-21) skal indrettes, så alt vandet ledes til spildevandsledningen via sandfang og filter. Overfladevand må ikke løbe ukontrolleret væk fra pladsen. Vilkåret skal være opfyldt senest 15. november 2015.
- 5.12 Pladsen for oplag og håndtering af affaldsfraktioner (modtagestationen) skal indrettes, så alt vandet ledes til regnvandsledningen via sandfang og filter. Overfladevand må ikke løbe ukontrolleret væk fra pladsen. Vilkåret skal være opfyldt senest 15. november 2015.
- 5.13 Sandfang etableret iht. vilkår 5.11 og 5.12 skal dimensioneres til modtagelse af alt det overfladevand, der tilgår sandfangene. Sandfangene skal således være tilstrækkeligt store til at beskytte spildevandsledningen/regnvandsledningen mod slam og sedimentaflejringer.

- 5.14 Sandfang skal inspiceres mindst én gang om måneden. Sandfang skal tømmes efter behov og mindst 1 gang årligt tømmes for indhold af sand og slam.
- 5.15 Virksomheden skal senest 1. september 2015 have indsendt en ansøgning om ændring af kloakforholdene iht. vilkår 5.11, 5.12 og 5.13. Ansøgningen skal indeholde en revideret kloaktegning samt en redegørelse for dimensionering af sandfang og filtre. Projektet skal godkendes af tilsynsmyndigheden, inden arbejdet må udføres.
- 5.16 Materialer og stoffer fra oplaget af elektronikskrot må ikke ledes til regnvandsledningen eller spildevandsledningen.
- 5.17 Udendørs befæstede arealer skal renholdes. Tabt materiale skal herunder løbende opsamles, og arealerne skal fejes dagligt.

## 6 Egenkontrol

- 6.2 Virksomheden skal mindst 1 gang årligt foretage en visuel kontrol af alle befæstede arealer og tætte belægninger samt gulve og sumpe. Resultatet af besigtigelse og udbedringer skal noteres i driftsjournalen.
- 6.3 Virksomheden skal føre en driftsjournal med angivelse af:
- Dato for og resultat af inspektioner samt eventuelt foretagne udbedringer af befæstede arealer, tætte belægninger, gulve eller sumpe.
  - Dato for, hvornår der er modtaget affald, der ikke er omfattet af virksomhedens miljøgodkendelse, og hvordan det blev håndteret og bortskaffet.
  - Ved udgangen af hvert kvartal registreres mængden af hver af de oplagrede affaldsarter, for hvilke der er fastsat vilkår om maksimalt oplag, jf. vilkår 2.6. Oplysningerne indføres i journalen.
  - Indvejede affaldsmængder fordelt på typer (angivet med EAK kode)
  - Udvejede affaldsmængder fordelt på typer (angivet med EAK kode) og med angivelse af CVR- og P nummer på de virksomheder, hvortil affaldet er leveret.
  - Der skal føres en driftsjournal med angivelse af tidspunktet for og karakteren af vedligehold af filter, herunder udskiftning af filterposer og fejl i filtre, der har udløst alarmfunktion.
  - Inspektion og tømning af virksomhedens sandfang, jf. vilkår 5.14.

Driftsjournalen skal opbevares på virksomheden i mindst 5 år og skal være tilgængelig for tilsynsmyndigheden.

- 6.4 Før nye filtre til afkast tages i brug, skal virksomheden fremskaffe og opbevare nedenstående oplysninger fra leverandøren:

Dokumentation for, at filtret ved den pågældende anvendelse kan overholde den relevante emissionsgrænseværdi, jf. vilkår 4.4.

Leverandørens anvisninger om kontrol og vedligeholdelse af filteret.

- 6.5 Filtre skal drives, serviceres og vedligeholdes efter filterleverandørens anvisninger, så normal renseseffektivitet er opretholdt løbende. Eftersyn skal dog ske mindst 1 gang om året. Driftsinstruks for filtre skal være tilgængelig i umiddelbar nærhed af filtrene.
- 6.6 Senest 6 måneder efter, at anlægget er sat i drift, skal der foretages præstationskontrol i hvert afkast i form af 3 enkeltmålinger hver af en varighed på 1 time med henblik på at dokumentere, at emissionsgrænseværdien i vilkår 4.4 er overholdt. Herefter kan til-



synsmyndigheden kræve, at der foretages yderligere præstationskontrol, dog højst 1 gang årligt. Hvis resultatet af en præstationskontrol (det aritmetiske gennemsnit af samtlige enkelte målinger) er under 60 % af emissionsgrænseværdien, kan der dog kun kræves kontrol hvert andet år.

Målingerne skal foretages under repræsentative driftsforhold (maksimal normaldrift) og skal udføres af et firma/laboratorium, der er akkrediteret hertil af Den Danske Akkrediterings- og Metrologifond eller af et tilsvarende akkrediteringsorgan, som er medunderskriver af EA's multilaterale aftale om gensidig anerkendelse. Rapport over målingerne skal indsendes til tilsynsmyndigheden senest 2 måneder efter, at målingerne er foretaget.

- 6.7 Emissionsgrænseværdierne i vilkår 4.4 anses for overholdt, når gennemsnittet af de tre enkeltmålinger udført ved præstationskontrollen er mindre end eller lig med emissionsgrænseværdierne.
- 6.8 Prøvetagning og analyse skal ske efter de i nedenstående tabel nævnte metoder eller efter internationale standarder af mindst samme analysepræcision og usikkerhedsniveau.

Prøvetagnings- og analysemetoder

Navn	Parameter	Metodeblad nr <sup>1</sup>
Bestemmelse af koncentrationen af totalt partikulært materiale i strømmende gas	Støv	Mel-02

- 6.9 Der skal udføres en OML-beregning senest 3 måneder efter denne godkendelse er meddelt til dokumentation for, at B-værdien i vilkår 4.5 er overholdt. Tilsynsmyndigheden kan herefter kræve, dog højst en gang årligt, at der foretages yderligere OML-beregninger. Rapport over beregningen skal indsendes til tilsynsmyndigheden senest 2 måneder efter, at beregningen er foretaget.

**7 Sikkerhedsstillelse**

- 7.1 Senest 1 måned efter meddelelse af denne miljøgodkendelse, skal der etableres økonomisk sikkerhedsstillelse i henhold til miljøbeskyttelseslovens § 39a for håndtering og behandling af elektronikaffald m.m.

Sikkerhedsbeløbets størrelse fastsættes til 104.000 kr.

Sikkerhedsstillelsen skal ske i form af en bankgaranti, deponering af bankbog, medlemskab af en kollektiv ordning godkendt af miljøstyrelsen eller på en anden af godkendelsesmyndigheden godkendt måde.

Sikkerhedsstillelsen skal dække tilsynsmyndighedens udgifter til videretransport og destruktion eller anden håndtering af affaldet ved en selvhjælpshandling, jf. § 69 og 70 i Miljøbeskyttelsesloven.

Høje-Taastrup Kommune kan regulere størrelsen af sikkerhedsstillelsen, hvis grundlaget for beregning af størrelsen ændres væsentligt. Eksempel herpå kan være prisændringer hos modtageanlæg eller ved ændring af oplag. Tilsynsmyndigheden skal begrunde ændringen af sikkerhedsstillelsen.

<sup>1</sup> Se hjemmesiden for Miljøstyrelsens Referencelaboratorium for måling af emissioner til luften: [www.ref-lab.dk](http://www.ref-lab.dk).

Virksomheden skal straks informere Høje-Taastrup Kommune, hvis der sker fravigelser af forudsætningerne for sikkerhedsstillelsen.

## Lovgrundlag

DanWEEE Recycling har en eksisterende miljøgodkendelse af 26. juni 2013, meddelt efter listepunkt K206: "Anlæg, der nyttiggør ikke-farligt affald bortset fra autoophugning, skibsophugning, biogasfremstilling, kompostering eller forbrænding".

Virksomheden har nu ansøgt om udvidelse af mængden af oplagret og behandlet elektronikskrot. Der er i flere omgange fremsendt supplerende oplysninger til miljøansøgningen af 30. april 2015.

Det er kommunens vurdering, at listepunkt K206 stadig er dækkende for virksomhedens aktiviteter efter udvidelsen, idet det vurderes, at håndtering og behandling af elektrisk og elektronisk affald er nyttiggørelse af ikke-farligt affald. Virksomheden neddelar affaldet manuelt, og der foregår ikke neddeling ved anvendelse af shredder eller lignende.

Nærværende miljøgodkendelse er udarbejdet som et tillæg til virksomhedens eksisterende, gældende miljøgodkendelse på baggrund af virksomhedens ansøgning samt efterfølgende indsendt supplerende materiale.

Standardvilkår for listepunkt K206 er ikke dækkende for virksomhedens aktiviteter, da der udelukkende er udarbejdet standardvilkår for følgende aktiviteter: "Neddeling af bygge- og anlægsaffald", "Slaggebehandling udendørs" samt "slammineraliseringsanlæg".

### VVM

Virksomhedens ansøgte aktiviteter er omfattet af VVM-bekendtgørelsens<sup>2</sup> § 3 stk. 2 jf. bilag 2 punkt 12b,

"Anlæg til bortskaffelse af affald".

Høje-Taastrup Kommune har gennemført en VVM-screening af anlægget efter VVM-bekendtgørelsen.

Kommunen vurderer på baggrund af screeningen, at virksomheden kan etableres uden at påvirke miljøet væsentligt. Der skal derfor ikke udarbejdes en VVM-redegørelse. Screeningsresultatet kan ændres, hvis projektet eller andre forudsætninger ændres.

### Habitatvurdering

Sager om godkendelse efter miljøbeskyttelseslovens § 33 er omfattet af § 7<sup>[1]</sup> i Habitatbekendtgørelsen<sup>[2]</sup>. Det følger af bestemmelserne, at der skal foretages en vurdering af, om udvidelse af modtagne og behandlede mængder af elektronikskrot kan påvirke Natura 2000-områder væsentligt.

### *Internationale naturbeskyttelsesområder:*

---

<sup>2</sup> Bekendtgørelse nr. 1184 af 6. november 2014 om vurdering af visse offentlige og private anlægs virkning på miljøet (VVM) i medfør af lov om planlægning.

<sup>[1]</sup> jf. § 8, stk. 7 i Habitatbekendtgørelsen

<sup>[2]</sup> Bekendtgørelse nr. 408 af 01-05-2007 om udpegning og administration af internationale naturbeskyttelsesområder samt beskyttelse af visse arter.

Det nærmeste Natura 2000 område er Roskilde Fjord og ligger ca. 5,4 km nordøst for virksomheden, mens der er 6,2 km til Sengeløse-Vasby Mose (habitatområde nr. 124), der er det næst-nærmeste Natura 2000-område.

Roskilde Fjord er et af Danmarks vigtigste yngleområder for vandfugle. Natura2000-området er desuden udpeget på baggrund af en lang række forskellige naturtyper og 5 arter, bl.a. Eremit og Stor Vandsalamander. Udpegningsgrundlaget for Sengeløse-Vasby Mose er en række naturtyper, specielt rigkær og tidvis våd eng samt to arter af vindelsnegle. Området er sårbart over for næringsstofftilførsel.

Det er Høje-Taastrup Kommunes vurdering, at DanWEEE, på baggrund af de fraktioner, der skal omlastes udendørs på pladsen ikke vil påvirke Natura 2000-områderne. Virksomheden oplagrer/håndterer således ikke affald udendørs, som kan medføre afløb af flydende, farlige væsker til regnvandssystemet. Hertil kommer, at afstanden til områderne er stor. Der skal således ikke foretages en nærmere konsekvensvurdering af projektets virkning på Natura 2000-områderne under hensyn til bevaringsmålsætningen for de pågældende områder.

#### *Bilag IV-arter:*

I henhold til Habitatbekendtgørelsens § 11, stk. 1, skal der foretages en vurdering af virksomhedens aktiviteter i forhold til de arter, der er beskyttet i henhold til Habitatdirektivets bilag IV.

Ejendommen har en række bygninger, et større befæstet areal samt flere udendørs containere. Vandet fra virksomhedens udendørs omlasteplads/opbevaringsplads afvander til et sivebassin øst for virksomhedens areal. Sivebassinet er oprindeligt etableret som et spildevandsteknisk anlæg. Bassinet har med årene fået status af et § 3-areal. Bassinet er potentielt levested for en række padder.

Høje-Taastrup Kommune har i 2010 undersøgt 425 lokaliteter i kommunen for padder. I Høje-Taastrup Kommune findes der to bilag IV-arter blandt padderne: Spidssnudet Frø og Stor Vandsalamander. Der er ikke konstateret padder i sivebassinet, som DanWEEE afvander til. På baggrund af den viden om paddebestanden i kommunen, som paddeundersøgelsen har givet, er det Høje-Taastrup Kommunes vurdering, at der ikke er bilag IV-padder, der bliver påvirket af udvidelsen af virksomheden.

Spredt rundt på ejendommen findes en række beplantningsbælter, der evt. fungerer som ledelinjer mv. for flagermus. Kommunen har dog ingen konkret viden om flagermus i området. Udvidelse af virksomhedens oplagsmængder påvirker ikke træerne, og det er kommunens vurdering, at etableringen ikke vil påvirke eventuelle flagermus negativt.

Kommunen har ikke undersøgt ejendommen for bilag-IV-arter

## **Miljøteknisk vurdering**

Virksomheden DanWEEE Recycling har den 30. april 2015 ansøgt om miljøgodkendelse til at forøge den årlige mængde af oplagring/behandling af elektrisk og elektronisk affald, WEEE. Der er i flere omgange fremsendt supplerende oplysninger til miljøansøgningen. Affaldet demonteres manuelt og/eller omlastes i fraktioner til godkendte aftagere.

Virksomheden er beliggende på Hovedgaden 501, 2640 Hedehusene, matrikel nr. 81, Marbjerg By, Fløng.

## **Beliggenhed og planforhold**

Virksomheden er beliggende i byzone, og er omfattet af lokalplan nr. 4.24, Erhvervsområde Rockwool Syd. Et område øst for Hedelandsvej og syd for Hovedgaden. Området er forbeholdt industri-, entreprenør- og lagervirksomhed med særlige beliggenhedskrav. Der ligger enkelte boliger i den vestlige og den østlige del af området.

I henhold til lokalplanens afsnit om områdets anvendelse skal der "i området fortrinsvis indrettes eller opføres bebyggelse til eller udøves virksomhed, hvortil der af hensyn til forebyggelse af forurening, må stilles særlige beliggenhedskrav, jf. miljøbeskyttelseslovens kap. 5 herunder:

virksomheder, der kan give anledning til støj- og luftforurening  
virksomheder med større til- og frakørsel af tunge køretøjer

Nord og nordøst for virksomheden ligger flere lokalplanlagte områder med blandet bolig og erhverv samt nogle rene erhvervsområder (lokalplan 4.40, 4.07.2, 4.07.3, 4.07, 4.07.1 og 4.07.4), desuden ligger et boligområde omfattet af kommuneplanramme 3530 i kommuneplan 2014. Nærmeste bolig i blandet bolig og erhvervsområde (lokalplan 4.07.2) ligger ca. 150 meter fra virksomhedens aktiviteter (afstand målt fra den nye lejede lagerbygning). Afstanden til boligområdet (ramme 3530) er ca. 350 meter (afstand målt fra den nye lejede lagerbygning).

Nærmeste lokalplanlagte område mod øst er lokalplanområde 4.21, der er udlagt til industri med særlige beliggenhedskrav.

Nærmeste lokalplanlagte område mod sydøst er lokalplanområde 4.32, der er udlagt til industri med særlige beliggenhedskrav.

Umiddelbart vest for virksomheden gælder kommuneplanramme 3141, Hedelandsvej syd der er erhvervsområde som i kommuneplan 2014 er udlagt til industri med særlige beliggenhedskrav. Området er landzone.

Længere mod syd og øst for virksomheden ligger kommuneplanramme 3100 Hedeland nord, rekreativt område, hvor en del af området er omfattet af lokalplan nr. 4.19 Hedeland nord, rekreativt område. Inden for lokalplan nr. 4.19 ligger Haveforeningen Brandhøj som er et område med kolonihaver. Der er ca. 570 meter til det rekreative område.

Der er i området, hvor DanWEEE Recycling A/S ligger, flere øvrige virksomheder med støjende og støvende aktiviteter, som også genererer en del tung trafik. Området er ifølge lokalplanen udlagt til erhvervsområde for industri med særlige beliggenhedskrav, og det er kommunens vurdering, at virksomheden vil kunne udvide deres aktiviteter i forhold til det ansøgte inden for lokalplanens rammer.

Det ansøgte kræver byggetilladelse til opførelse af overdækkede båse til Low Grade- fraktionen samt til etablering af sandfang mv. ved det udendørs befæstede areal ved modtagestationen/det udendørs modtagebånd.

Den øvrige del af virksomhedens udvidelse etableres i allerede eksisterende bygninger samt i en ny lejet bygning lidt nordøst for eksisterende bygninger. Den nye lejede bygning ligger på samme matrikel som virksomhedens eksisterende bygning.

Virksomheden har meddelt, at oplagsmængderne på virksomheden ikke er omfattet af Beredskabsstyrelsens Tekniske Forskrifter for Visse brandfarlige virksomheder og oplag. Der er indsendt en redegørelse hvori hver enkelt oplagstype er beskrevet med indhold og mængder. Reglerne gælder for alle typer af brandbare oplag og/eller brandbart affald.

Virksomhedens areal er V1 og V2 kortlagt efter Jordforureningsloven<sup>3</sup>.

Virksomheden ligger indenfor OSD-område (område med særlige drikkevandsinteresser) og område med nitratfølsomme indvindingsområder (NFI). Det betyder, at området er særligt sårbart overfor forurenende aktiviteter. Der ligger drikkevandsboringer i den nordøstlige del af virksomhedens matrikel.

Området er separatkloakeret. Spildevand ledes til Spildevandscenter Avedøre og regnvand ledes til et sivebassin øst for virksomheden.

Adgangen til virksomheden foregår via til- og frakørsel ad indkørsel 501A, Hovedgaden. Virksomheden deler denne adgangsvej med andre virksomheder i området. Ved virksomhedens nuværende aktivitet ankommer 4-6 lastbiler pr. dag. Fremover forventes 10-15 lastvogne pr dag med af/pålæsning. Mertrafikken vurderes ikke som en væsentlig trafikforøgelse i området, da der allerede er en del tung trafik på adgangsvejen til områdets øvrige virksomheder.

Virksomheden har i ansøgningsmaterialet angivet forventet opstart af de udvidede aktiviteter i juni 2015.

### **Bedst tilgængelige teknik**

Virksomheden oplyser følgende omkring bedst tilgængelige teknik: "Virksomhedens hovedformål er genanvendelse af elektronikaffald gennem en optimering af processer, som fremmer renheden i slutfraktioner. Dette sker gennem en nøje overvejelse af arbejdsmetoder og gennem stadig opmærksomhed på nye teknologier.

Virksomheden er aktiv deltager i nationale netværk (sammen med DAKOFA, Miljøstyrelsen og Teknologisk Institut) og internationale netværk (EU-støttede projekter og netværk) med formål inden for optimering af genindvinding".

Det er kommunens vurdering, at selve virksomhedens produktion er et udtryk for BAT, da virksomheden med den manuelle sortering og neddeling af WEEE sikrer en høj nyttiggørelse af skrottet.

Virksomhedens primære miljøbelastning er støv- og støjfrebringelse. Anlæg til rensning af afkastluft er reguleret i luftvejledningen, og støjniveauet er reguleret i støjvejledningen.

Derudover forudsættes det, at opbevaring og håndtering af elektronikskrot foregår i overensstemmelse med krav i den til enhver tid gældende elektronikaffaldsbekendtgørelse<sup>4</sup>.

## **Forurening og forureningsbegrænsning**

### **Luftforurening**

#### Støv

Der kan eventuelt opstå støvgener fra lastbilkørsel på arealet, selvom området er belagt med asfalt og betonsten. Det kan ikke udelukkes, at der under tørre og blæsende forhold vil kunne ske begrænset støvspreddning til naboarealer. I tilfælde af, at støvforhold findes væsentlige, er der i virksomhedens eksisterende godkendelse stillet vilkår til håndtering heraf, jf. vilkår 4.1 og 4.3 i virksomhedens eksisterende godkendelse.

<sup>3</sup> Lovbekendtgørelse nr. 1427 af 4. december 2009

<sup>4</sup> Bek. nr. 130 af 6. februar 2014 om at bringe elektrisk og elektronisk udstyr i omsætning samt håndtering af affald af elektrisk og elektronisk udstyr

Aflæsning af affald på virksomheden foregår ved:

- Aflæsning af trædbure/containere med blandet elektronikskrot sker ved, at trædbure med indhold ved hjælp af gaffeltruck flyttes fra lastbil til indvejning. Efterfølgende tømmer gaffeltrucken burene ned på det udendørs modtagebånd. Burene bliver ikke tømt direkte ned på det befæstede areal ved modtagestationen. Processen vurderes ikke at give anledning til støvgener i væsentligt omfang.
- Fladskærme og billedrørsholdige apparater modtages i bure, som transporteres ind i bygningen med gaffeltruck. Denne proces vurderes ikke at give anledning til støvgener.
- Virksomheden har oplyst, at ca. 5 % af det blandede elektronikskrot (550 tons årligt) ankommer i containere, som af praktiske grunde ønskes tømt direkte ned på den befæstede plads ved modtagebåndet efter indvejning og registrering (pladsen er befæstet med asfalt). Processen vurderes ikke at give anledning til støvgener i væsentligt omfang. Kommunen har dog udfra hensyntagen til områdets sårbarhed mht. jord, grundvand og overfladevand, jf. afsnittet "jord, grundvand og overfladevand" stillet vilkår om, at der ikke må aftippes løst lastet elektronikskrot direkte ned på virksomhedens udendørs befæstede arealer i det område, som afvander til regnvandsledningen. I stedet skal aflæsning ske på arealet, som afvander til spildevandsledningen. Virksomheden har oplyst, at affaldet umiddelbart efter aflæsning hurtigst muligt transporteres videre til modtagebåndet.

#### Luftafkast

Ved udvidelsen opsættes en CRT-separator med afkast over tag. Virksomheden oplyser, at CRT-separatoren er en ny konstruktion, specielt designet til at minimere støv fra processen. Der anvendes et behersket tryk, og ikke slag, som kunne generere støv.

Virksomheden oplyser, at filtertype m.v. forventes at overholde emissionskrav. Hvis filteret mod forventning ikke opfylder emissionskrav, vil det være muligt at justere finheden af filterelementerne.

Der er stillet vilkår om drift og vedligehold af filtret, samt krav om overholdelse af emissions- og immissionsgrænseværdier for total støv. Emissions- og immissionskrav er stillet med baggrund i Miljøstyrelsens luftvejledning samt B-værdivejledningen.

Derudover er der stillet vilkår om, at virksomheden senest 6 måneder efter idriftsættelse skal fremsende dokumentation for overholdelse af emissionsgrænseværdier i form af målinger udført af akkrediteret laboratorium/firma samt senest 3 måneder efter meddelelse af godkendelsen skal indsende en OML-beregning for at sikre, at B-værdien for total støv overholdes udenfor virksomhedens areal.

Det er herefter kommunens vurdering, at vilkårene til luft og støv vil sikre, at den daglige drift af virksomheden ikke giver anledning til væsentlige støvgener hos naboer.

#### Lugt

Ved demontage og omlastning af aktuelle WEEE-produkter forventes det ikke, at der fremkommer lugtgener. Der er derfor ikke stillet vilkår om lugt.

#### **Spildevand**

I forbindelse med virksomhedens aktiviteter og det ovenfor beskrevne procesforløb udledes ingen processpildevand fra virksomheden. Dog udledes regnvand fra det udendørs befæstede areal omkring modtagebåndet fremover til spildevandsledningen.

Derudover udledes udelukkende sanitært spildevand til offentlig kloak.

### **Støj**

I forbindelse med driften af virksomheden, vil der kunne forekomme støj fra følgende udendørs aktiviteter:

- Til- og frakørsel af 10-15 lastbiler pr. dag
- Omlastning af WEEE

Aflastning af WEEE til/fra lastbiler og tømning af trådbure til det udendørs modtagebånd vil medføre støjgener. Kommunen vurderer dog ikke, at det vil medføre støjgener udover det tilladte i virksomhedens eksisterende godkendelse. Den nærmeste bolig, som ligger i blandet bolig og erhverv, ligger ca. 150 m fra virksomhedens aktiviteter (målt fra afstanden fra den nye lagerbygning). Kommunen forventer ikke, at der vil forekomme væsentlige støjgener fra aktiviteterne ved lagerhallen, idet af- og pålæsning hér vil foregå indendørs. Afstanden fra virksomhedens udendørs modtageplads til samme bolig er ca. 340 meter. Ved denne afstand forventer kommunen ikke, at virksomhedens aktiviteter vil kunne medføre væsentlige støjgener.

Virksomhedens aktiviteter med manuel demontage foregår indendørs og forventes dermed ikke at bidrage væsentligt til den eksterne støj i området.

### **Tanke**

Der er ingen olietanke på virksomheden. Produktionshallen er uopvarmet.

### **Affald**

Virksomheden modtager følgende elektronikskrot fra de kommunale genbrugspladser:

Småt husholdningselektronik, TV-skærme, monitorer og fladskærme. Kommunen har stillet vilkår til maksimal årlig oparbejdningmængde, maksimal oplagsmængde samt opbevaringsform af virksomhedens affaldsfraktioner. Der modtages ikke affald indeholdende flydende stoffer. Virksomheden har oplyst, at skulle det ske, at der ved en fejl er smidt farlige væsker, f.eks. malerbøtter i en sending regulært WEEE eller metaller, bliver de taget fra og opbevaret indendørs i en tæt tønde med låg. Kommunen har stillet vilkår 2.8 og 5.10 til at præcisere dette forhold.

For at sikre, at indkommen WEEE altid håndteres forsvarligt, er der i den eksisterende godkendelse desuden stillet vilkår om udarbejdelse af driftsinstruks samt, at virksomheden altid skal være bemanded i åbningstiden (vilkår 2.1, 2.3). Kommunen har desuden i nærværende godkendelse stillet nyt vilkår 2.7 om modtagekontrol mv., som præciserer, at elektronikskrot ved arbejdstidsophør skal placeres overdækket.

Virksomheden skal i øvrigt i henhold til affaldsbekendtgørelsen<sup>5</sup> kildesortere det af deres erhvervsaffald, som er egnet til materialenyttiggørelse, herunder metal. Desuden skal virksomheden sikre, at væsentlige dele af det kildesorterede erhvervsaffald, som er egnet til materialenyttiggørelse, herunder genanvendeligt PVC-affald, affald af genanvendeligt papir, pap, karton og papmaterialer og produkter heraf samt genanvendeligt emballageaffald af glas, plast, metal og træ, genanvendes eller anvendes til anden endelig materialenyttiggørelse.

Virksomheden skal i øvrigt håndtere og bortskaffe affald i henhold til affaldsbekendtgørelsen og Høje-Taastrup Kommunes til enhver tid gældende erhvervsaffaldsregulativ.

<sup>5</sup> Bek. om affald nr. 1309 af 18. december 2012

## **Jord, grundvand og overfladevand**

Virksomheden har i deres eksisterende godkendelse vilkår om, at al elektronikskrot skal opbevares indendørs. Efter udvidelsen ønsker virksomheden at have mulighed for at oplagre en mindre mængde elektronikskrot udendørs på befæstet areal. Derudover vil der med de øgede mængder af behandlet elektronikskrot skulle håndteres en større mængde skrot på virksomheden end tidligere. Kommunen har derfor vurderet, at der skal stilles flere nye vilkår til virksomhedens indretning og drift, for at sikre forsvarlig håndtering af det udendørs affald til beskyttelse af jord, grundvand og overfladevand.

WEEE-affaldet modtages på den udendørs befæstede modtageplads. Dette sker i bu-re/containere, som afstilles midlertidigt på arealet til videre håndtering indendørs samme dag. Derudover aflæsses ca. 5 % af det blandede WEEE direkte på det udendørs befæstede areal ved modtagebåndet, som afvander til spildevandsledningen. En mindre mængde WEEE-affald, som virksomheden ikke har nået at få indendørs ved arbejdstids ophør, opbevares udendørs til næstkommende arbejdsdag. Kommunen har stillet vilkår til, at dette affald overdækkes med presenning ved arbejdstidsophør. Hermed beskyttes oplaget mod vejrlig. Al øvrigt ubehandlet WEEE opbevares under tag, enten indendørs eller i overdækkede båse.

Udover oplag af ubehandlet WEEE-affald, oplagrer virksomheden metaller og legeringer heraf i en åben container udendørs. Det er oplyst, at der ikke vil forekomme afløb af olie og væsker fra metal-fraktionen, som kan afgives til regnvandet. Kommunen vurderer dermed, at udendørs opbevaring i åben container er forsvarlig. For at sikre, at jernaffaldet ikke giver anledning til afløb af olie eller væsker, er der i virksomhedens eksisterende godkendelse stillet vilkår om, at en sådan fraktion ikke må opbevares på den udendørs oplagsplads.

Træaffald opbevares i en komprimator-container udendørs. Dette vurderes OK.

Der findes ingen flydende stoffer i de lagrede fraktioner.

Til forebyggelse af spild med olie og kemikalier til jord og grundvand er der stillet vilkår om, at farligt affald samt olie og kemikalier opbevares under tag, på spildbakke m.m. samt til håndtering af det farlige affald (jf. vilkår 5.4 og 5.6 i virksomhedens eksisterende godkendelse og 5.8 og 5.9 i nærværende godkendelse).

Der er desuden stillet vilkår om, at befæstede og tætte belægninger skal holdes i god vedligeholdelsesstand for at imødegå forurening af jord og grundvand. (vilkår 5.3 i eksisterende godkendelse og vilkår 2.12 i denne godkendelse)

Virksomheden har oplyst, at der af og til er iblandet fraktioner i det modtagne affald, som virksomheden ikke har godkendelse til at oparbejde (fx trykflasker, Hg-holdige lyskilder, hårde hvidevarer og kølefrysemøbler). Dette kan ikke undgås, da der af og til sker fejlsortering på genbrugspladserne, hvorfra affaldet stammer. Der er derfor stillet vilkår om, at hvis virksomheden modtager affald, der ikke er omfattet af virksomhedens miljøgodkendelse, skal affaldet isoleres og bortskaffes til godkendt modtager (vilkår 2.8). Vilkåret er præciseret i forhold til virksomhedens tidligere godkendelse, så det fremgår, at sådanne affaldstyper skal placeres indendørs eller i overdækket container. Dette sker for at sikre, at dette affald ikke opbevares ubeskyttet udendørs.

### Krav i elektronikskrotbekendtgørelsen

En del af det modtagne elektronikskrot indeholder komponenter af farligt affald (f.eks. EAK kode 20 01 35; fladskærme, som indeholder små lysstofrør med kviksølv). Farlige dele fra elektrisk og elektronisk udstyr kan i øvrigt omfatte akkumulatorer, batterier, øvrige kviksølvholdige komponenter, blyholdigt glas osv.

Virksomheden er til stadighed forpligtet til at håndtere, opbevare og udtage alle miljøfarlige komponenter fra elektronikskrottet i henhold til gældende elektronikskrotbekendtgørelse:



*”§ 38, stk. 1*

*Ved håndtering eller forberedelse med henblik på genbrug af affald af elektrisk og elektronisk udstyr og affald af andet elektrisk og elektronisk udstyr skal følgende krav opfyldes:*

- 1) Affaldet skal håndteres miljømæssigt forsvarligt, således at krav til behandling, jf. nr. 2-5, kan overholdes,*
- 2) pladser til oplagring, herunder midlertidig oplagring, forud for behandling af affald af elektrisk og elektronisk udstyr, skal have:*
  - a) impermeable belægnings for relevante arealer med udslipsindsamlingsfaciliteter og, hvor det er relevant, sandfang og olieudskiller, og*
  - b) vejrfast overdækning af relevante arealer,*
- 3) der skal ske udtagning af alle væsker samt de i bilag 3 nævnte stoffer, blandinger og komponenter,*
- 4) de i bilag 3 nævnte stoffer, blandinger og komponenter skal håndteres efter retningslinjerne i bilag 4, og*
- 5) anlæg til behandling af elektrisk og elektronisk udstyr skal have*
  - a) vægte til vejning af det behandlede affald,*
  - b) impermeable belægnings og vandtæt overdækning for relevante arealer med udslipningsindsamlingsfaciliteter og, hvor det er relevant, sandfang og olieudskiller,*
  - c) egnet oplagringsplads til afmonterede reservedele, og*
  - d) egnede beholdere til oplagring af batterier, PCB-/PCT-holdige kondensatorer og andet farligt affald som f.eks. radioaktivt affald”.*

Virksomheden har oplyst, at alle miljøfarlige komponenter udtages i henhold til bekendtgørelsen. Virksomheden har desuden oplyst, at de opbevarer alt farligt affald indendørs på betonbefæstet areal i egnede beholdere. Der er stillet vilkår til indretning af oplagspladsen til farligt affald. Dette vurderer kommunen er tilfredsstillende.

Kommunen har stillet vilkår om, at al manuel demontage af elektronikskrot skal ske indendørs på et tæt areal.

Kommunen vurderer herefter, at virksomhedens håndtering er i overensstemmelse med elektronikskrotbekendtgørelsen.

Afledning af overfladevand

Vandet fra hele den udendørs omlasteplads/opbevaringsplads ved modtagestationen afvander til et sivebassin øst for virksomhedens areal. Sivebassinet er oprindeligt etableret som et spildevandsteknisk anlæg. Bassinet har med årene fået status af § 3-areal. Bassinet er potentielt levested for en række padder. Der er dog ikke konstateret padder i bassinet.

I forbindelse med udvidelsen og etablering af sorteringsbånd, hvor den første del af båndet er et udendørs modtagebånd, foretager virksomheden nogle ændringer omkring afledning af regnvand fra den befæstede plads:

1. Området umiddelbart omkring det udendørs modtagebånd samt området ved alle tilgængelige lasteporte ind til produktionshallen (port 15-21) afkobles regnvandsledningen og ledes i stedet til spildevandsledningen. Området afgrænses med opkant i hver ende mod nord og syd og en afvandingsrende med rist langs den østvendte side. Vandet pumpes herfra via sandfang og filter til spildevandsledningen. Projektet er endnu ikke detailplanlagt (mht. størrelse af sandfang/filterløsninger mv.).
2. Der etableres sandfangsbrønd og filter på regnvandsafledningen fra den øvrige del af den befæstede plads, inden vandet ledes til regnvandsbassinet.

Kommunen vurderer, at ovenstående løsning er en miljømæssigt forsvarlig løsning til afvanding af regnvand fra pladsen:

1. Det er i området under og omkring det udendørs modtagebånd, at der sker den mest koncentrerede håndtering af elektronikskrot. Dette område afvander fremover til spildevandsledningen i stedet for til regnvandsledningen. Ved modtagebåndet tømmes trådbure med WEEE direkte ned på båndet. Båndet er forsynet med høje kanter for at sikre, at affald ikke falder ved siden af. På det befæstede asfalterede areal tæt ved modtagebåndet aflæsses desuden ca. 5 % af virksomhedens blandede elektronikskrot (det elektronikskrot, som ankommer i containere – 550 tons årligt). Kommunen vurderer, at det er vigtigt at sikre, at knust materiale fra elektronikskrottet ikke havner i spildevandsledningen. Dette sikres ved, at virksomheden løbende fejer hele området omkring modtagebåndet, samt ved, at der som ekstra sikring etableres filter og sandfang inden afledning til spildevandsledningen. Der er stillet vilkår til daglig fejning af det udendørs befæstede areal.
2. På den øvrige del af forpladsen, som afvander til regnvandsledningen, håndteres indkommen WEEE, der aflæsses på pladsen enten i trådbure eller containere for herefter umiddelbart at transporteres til videre behandling indendørs. Der foregår således ingen "hårdhændet" håndtering af affaldet på dette areal (indhold af bure/containere tømmes ikke ned på det befæstede areal), og ventetiden før affaldet håndteres indendørs til viderebehandling er relativt kortvarig (affaldet håndteres samme dag, som det er modtaget). Kommunen vurderer derfor ikke, at der umiddelbart er risiko for afvaskning af uønskede stoffer fra oplaget. Det forventes dog, at der skal opbevares en mindre mængde WEEE på dette område. Virksomheden har beskrevet, at der typisk vil være op mod 40 bure (10 tons), som "overnatter" med WEEE indtil næstkommende arbejdsdag, hvor affaldet behandles på sorteringsbåndet i begyndelsen af arbejdsdagen, før de første nye læs kommer ind. Et sådant oplag af ubehandlet WEEE overdækkes med presenning om natten, og når der ikke omlastes. På den udendørs oplagsplads oplagres derudover udelukkende rent jern i åbne containere, småt brændbart samt træaffald i komprimatorcontainer. Dette forventes ikke at give anledning til afløb af væsker eller støv. Virksomheden sikrer, at pladsen løbende fejes. Desuden sikres det ved etablering af filter og sandfang, at uønsket materiale (evt. knust metal/plast mv.) ikke havner i regnvandsledningen.

Kommunen har stillet vilkår om, at der ikke må aftippes løst elektronikskrot direkte ned på virksomhedens udendørs befæstede arealer, som afvander til regnvandsledningen.

Kommunen har stillet vilkår 5.11-5.17 omkring afledning af regnvand og tømning af sandfang samt fejning af befæstede arealer.

Kommunen vurderer herudover ikke, at der er behov for at stille yderligere vilkår til beskyttelse af overfladevand.

### **Driftsforstyrrelser og uheld**

Virksomheden oplyser, at der kan forekomme andet affald end WEEE ved tømning af de indsamlede enheder. I sådanne tilfælde stoppes den igangværende arbejdsproces og den konstaterede type affald vurderes med henblik på videre behandling. Fejlhåndtering af WEEE kan forekomme, men virksomheden forventer ikke, at det vil afstedkomme væsentlig forurening i omgivelserne.

Der henvises i øvrigt til miljøbeskyttelseslovens § 71, hvoraf fremgår:

§ 71. Den, der er ansvarlig for forhold eller indretninger, som kan give anledning til forurening, skal straks underrette tilsynsmyndigheden, såfremt driftsforstyrrelser eller uheld medfører væsentlig forurening eller indebærer fare herfor.

Stk. 2. Underretning efter stk. 1 bevirker ingen indskrænkning i den ansvarliges pligt til at søge følgerne af driftsforstyrrelsen eller uheldet effektivt afværget eller forebygget, ligesom det ikke fritager for forpligtelsen til at genoprette den hidtidige tilstand.

### **Foranstaltninger i forbindelse med virksomhedens ophør**

For at hindre ophobning af affald er der fastsat vilkår der regulerer den maksimale mængde affald, der må oplagres på pladsen. Høje-Taastrup Kommune har endvidere i virksomhedens eksisterende godkendelse fastsat vilkår om, at virksomheden ved ophør af driften skal træffe de nødvendige foranstaltninger for at undgå forureningsfare og for at bringe stedet tilbage i tilfredsstillende tilstand.

Udover dette finder kommunen ikke, at der er behov for at stille vilkår af relevans for virksomheden i en ophørssituation.

### **Sikkerhedsstillelse**

Høje-Taastrup kommune vurderer, at virksomheden er omfattet af § 39a stk. 1, punkt 4 i Miljøbeskyttelsesloven "*virksomheder, der udtager hårde mekaniske genstande eller lignende af f.eks. apparater, maskiner, motorer m.v. med henblik på videresalg*". Virksomheden skal derfor etablere sikkerhedsstillelse over for godkendelsesmyndigheden. Sikkerhedsstillelsen skal dække tilsynsmyndighedens udgifter til videretransport og destruktion eller anden håndtering af affaldet ved en selvhjælpshandling.

Kommunen har anmodet DanWEEE om en opdateret beregning af sikkerhedsstillelsen som følge af, at virksomheden nu ønsker at udvide kapaciteten til oplagring af WEEE. Grundlaget for beregningen fremgår af bilag 2. Kommunen tager beregningen til efterretning. DanWEEE skal derfor senest 1 måned efter meddelelse af godkendelsen stille en sikkerhedsstillelse på 124.000 kr. i form af en bankgaranti, deponering af bankbøg, medlemskab af en kollektiv ordning godkendt af miljøministeren eller på en anden af godkendelsesmyndigheden godkendt måde.

I vilkår om sikkerhedsstillelsen indgår at tilsynsmyndigheden kan regulere størrelsen af sikkerhedsstillelsen, hvis grundlaget for beregning af størrelsen ændres væsentligt. Eksempel herpå kan være prisændringer hos modtageanlæg eller ved ændring af oplag. Tilsynsmyndigheden skal begrunde ændringen af sikkerhedsstillelsen.

### **Konklusion**

Et udkast af denne godkendelse har været sendt til kommentering hos virksomheden. Virksomheden har haft enkelte kommentarer, primært vedrørende håndtering af elektronikskrot udendørs. Virksomhedens kommentarer er medtaget i godkendelsen.

På baggrund af ovenstående vurdering og begrundelse vurderer kommunen at miljøgodkendelsen kan meddeles på de fastsatte vilkår.

## Bilag 1 Miljøteknisk redegørelse<sup>6</sup>

### A. Ansøger og ejerforhold

- 1) Ansøgerens navn, adresse og telefonnummer.  
DanWEEE Recycling A/S  
Hovedgaden 501  
2640 Hedehusene
- 2) Virksomhedens navn, adresse, matrikelnummer og CVR- og P-nummer.  
DanWEEE Recycling A/S  
Hovedgaden 501  
2640 Hedehusene  
Matrikelnummer: 81 Marbjerg by Fløng
- 3) Navn, adresse og telefonnummer på ejeren af ejendommen, hvorpå virksomheden er beliggende eller ønskes opført, hvis ejeren ikke er identisk med ansøgeren.  
Rockwool A/S  
Hovedgaden 501  
2640 Hedehusene  
46 561 616
- 4) Virksomhedens kontaktperson: Navn, adresse og telefonnummer.  
Jørgen Hvidsten Andersen  
Damgårdsvej 41  
3460 Birkerød  
3080 8271

### B. Oplysninger om virksomhedens art

- 5) Virksomheden er godkendt under listepunkt K206 "Anlæg der nyttiggør ikke-farligt affald, bortset fra autoophugning, skibsophugning, biogasfremstilling, kompostering eller forbrænding".
- 6) Kort beskrivelse af de ansøgte ændringer.  
Virksomheden står over for en betydelig udvidelse af behandlingsmængden af elektronisk affald. Arten af affald ændres ikke i forhold til det nuværende og godkendte, men den årlige mængde ventes at forøges til op mod 20.000 tons. De øgede mængder hidrører fra tildelinger under "elretur" ordningen, som driver indsamling af elskrot via de kommunale genbrugspladser. De tildelte mængder er:
  - 1) Småt husholdningselektronik fra området øst for Storebælt (anslået til ca. 7000 tons pr år) og
  - 2) TV-skærme og monitorer fra hele landet. (anslået til ca. 6000 tons pr år)

---

<sup>6</sup> Supplerende ansøgning, udarbejdet af DanWEEE den 15. juni 2015 med senere ændringer tilføjet af kommunen i henhold til uddybelse/kommentarer fremsendt af virksomheden den 1/7-2015, 2/7-2015, 6/7-2015 og 8/7-2015. Den uddybende liste som indgik i ansøgningen over al elektronik, som virksomheden modtager, er udeladt i redegørelsen af plads hensyn. Kommunen har desuden udeladt afsnit, der har karakter af en myndighedsvurdering.

Ansøgningen er udarbejdet i overensstemmelse med Godkendelsesbekendtgørelsen, så systematikken i afsnittene følger bilag 3 i bekendtgørelsen.

DanWEEE opretter en opsamlings-og behandlingsvirksomhed i Jylland, som vil sortere elskrot fra Jylland i forhold til lokationen for den videre oparbejdning.

Ca. 1500 tons fladskærme fra Jyllandssiden vil tilgå DanWEEE, Hedehusene

Øgede tilgange:

Den samlede tilgang til DanWEEE, Hedehusene, inklusive tilgangen fra det hidtidige kundegrundlag, og fra andre udbud andet halvår 2015 vil efter den 1. juni 2015 på årsbasis være op til 20.000 tons bestående af:

1. Småt blandet elektronik 11.000 tons
2. Crt-holdige apparater 2.000 tons
3. Fladskærme 6.000 tons
4. Jern og metaller 1.000 tons

Disse nye tilgange gør at DanWEEE må søge om tilladelse om:

1. Større tilladte oplagsmængder
  2. Etablering af mekanisk neddelings- og sorteringsanlæg (shredder)<sup>7</sup> til supplerings af det manuelle neddelings- og sorterings anlæg, som er i brug
- 7) Ikke aktuelt  
8) Ikke aktuelt

### C. Oplysninger om etablering

- 9) Der vil blive tale om manuel sortering af indkommende blandet elektronikskrot i salgbare fraktioner med en restfraktion af "low grade" (LG) elektronikskrot, som ledes ud af bygningen på et transportbånd til en overdækket bås.  
Der søges om bygningstilladelse til den overdækkede bås, som vil være åben på en side for at give adgang til lastning. LG omlastes løbende fra den overdækkede bås til lastbiler for transport til viderebehandling på godkendte oparbejdningsevnevirksomheder.  
Når byggetilladelse er klar vil det tage under en måned at opføre og ibrugtage den overdækkede bås. (tegning pkt. 11).  
Det er ikke planlagt at overdække modtagestationen, men der er plan om afledning af regnvand fra området ved modtagestationen til spildevandsledning.  
Der inddrages en hal på ca. 600 m<sup>2</sup> i en lagerbygning til oplagring af forskellige fraktioner (position 26 på oversigtskortet pkt. 11).
- 10) Det vil ikke være praktisk at opbevare indkommende elskrot i lagerhallen. Ventetiden er meget kortvarig før elskrotten går videre på sorteringslinien. Der vil typisk være op mod 40 bure (10 tons), som "overnatter" med WEEE, og som bliver behandlet på sorteringsbåndet i begyndelsen af arbejdsdagen før de første læs kommer ind.  
Oplaget af ubehandlet WEEE overdækkes med presenning om natten og når der ikke omlades  
Der søges om nye rammer for oplæg for at imødekomme øgede indkommende mængder fra den 1. juni 2015. Behovet for oplæg vil vokse efter dette tidspunkt, men da bemanningen er planlagt på plads på dette tidspunkt, vil oplægget kun vokse gradvist hen over de følgende måneder.

Nye rammer for oplæg

Affaldsart/fraktioner	Max oplag for væsentlige affaldsarter/-fraktioner	EAK kode eller anden identifikation	Bemærkninger
-----------------------	---	-------------------------------------	--------------

<sup>7</sup> Virksomheden ansøger dog ikke om opsætning af shredder i nærværende ansøgning. Godkendelse til opstilling af shredder anlæg vil skulle meddeles af Miljøstyrelsen.

HG fraktioner	30 tons	16 02 16	indendørs i lagerhal
Ubehandlet elskrot	20 tons/80 bure	16 02 13, 16 02 14, 20 01 35, 20 01 36, 16 02 16	Udendørs i containere/bure og under omladning
Restaffald Emballage (småt brændbart)	10 tons	20 03 99	indendørs i lagerhal
Farligt affald (batterier, kviksølvholdige lyskilder)	5 tons	16 06, 16 02 15, 20 01 21	indendørs i lagerhal
Blyakkumulatorer	4 tons	16 06 01	Indendørs
Low Grade fraktion	100 tons	16 02 13, 16 02 14, 20 01 36, 16 02 16	Bås under tag
Metaller og legeringer heraf	100 tons	17 04	i containere uden-dørs
Skærme og monitorer	64 tons	16 02 13, 20 01 35	på paller indendørs

### Registrering af indkommende og udgående WEEE.

Indkommende WEEE vejes og registreres straks som følger:

- WEEE i containere/lastbiler. Den indkommende lastbil vejes på brovægt ved ankomst før tømning og igen efter tømning. Nettovægt af WEEE, samt typen af WEEE registreres sammen med leverandørens navn/identifikationsnummer og evt. særlige forhold omkring leverancen (f.eks. sikkerhedsdestruktion af datamedier).
- WEEE i bure. De indkommende bure vejes på pallevægt ved ankomst og burvægt fra-trækkes. Nettovægt af WEEE, samt typen af WEEE registreres sammen med leverandørens navn/identifikationsnummer og evt. særlige forhold omkring leverancen (f.eks. sikkerhedsdestruktion af datamedier).

### Registrering af udgående fraktioner af WEEE.

Registrering foregår direkte i forbindelse med forsendelse på lastbil.

- Læs med kun en fraktion: Den tomme lastbil vejes på brovægt og vejes igen efter lastning. Nettovægt af forsendelse registreres med transportør og modtagerinformationer.
- Læs med forskellige fraktioner typisk på paller eller som baller: De enkelte Paller/baller vejes på pallevægt og totalen for hver fraktion registreres sammen med modtager.

**Standardarbejdsgangen for aflæsning af WEEE** er forbundet med transport i pallebure. Burene flyttes fra lastbil ved hjælp af gaffeltruck til indvejning og efterfølgende tømmer gaffeltrucken burene ned på modtagebåndet som transporteres ind i bygningen til sorteringsbåndet. Burene bliver ikke tømt på gårdspladsen.

Ca. 5 % af WEEE ankommer i containere, som af praktiske grunde tømmes på pladsen efter indvejning og registrering. Umiddelbart efter, typisk inden for 1-2 timer, bliver WEEE videreført til modtagebåndet.

Fladskærme/billedrørholdige apparater modtages i bure, som transporteres ind i bygningen med gaffeltruck.

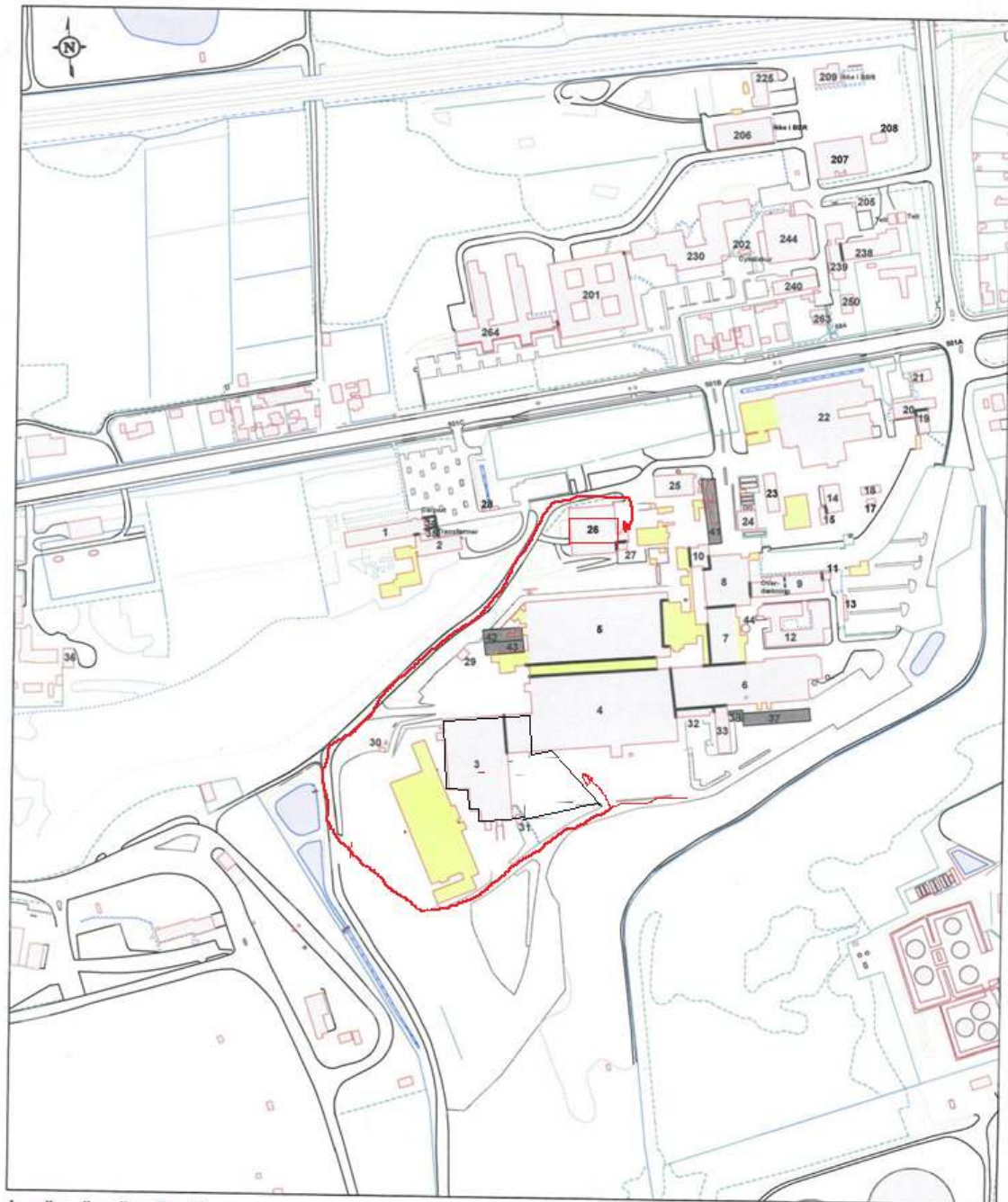
Der vil typisk være op mod 40 bure (10 tons), som "overnatter" med WEEE og som bliver behandlet på sorteringsbåndet i begyndelsen af arbejdsdagen før de første læs kommer ind.

Oplaget af ubehandlet WEEE overdækkes med presenning om natten og når der ikke omlades


## D. Oplysninger om virksomhedens beliggenhed og driftstid

- 11) Oversigtstegning. Oprindeligt areal omkranset med sort, nyt område og lagerbygning (26) med

rødt

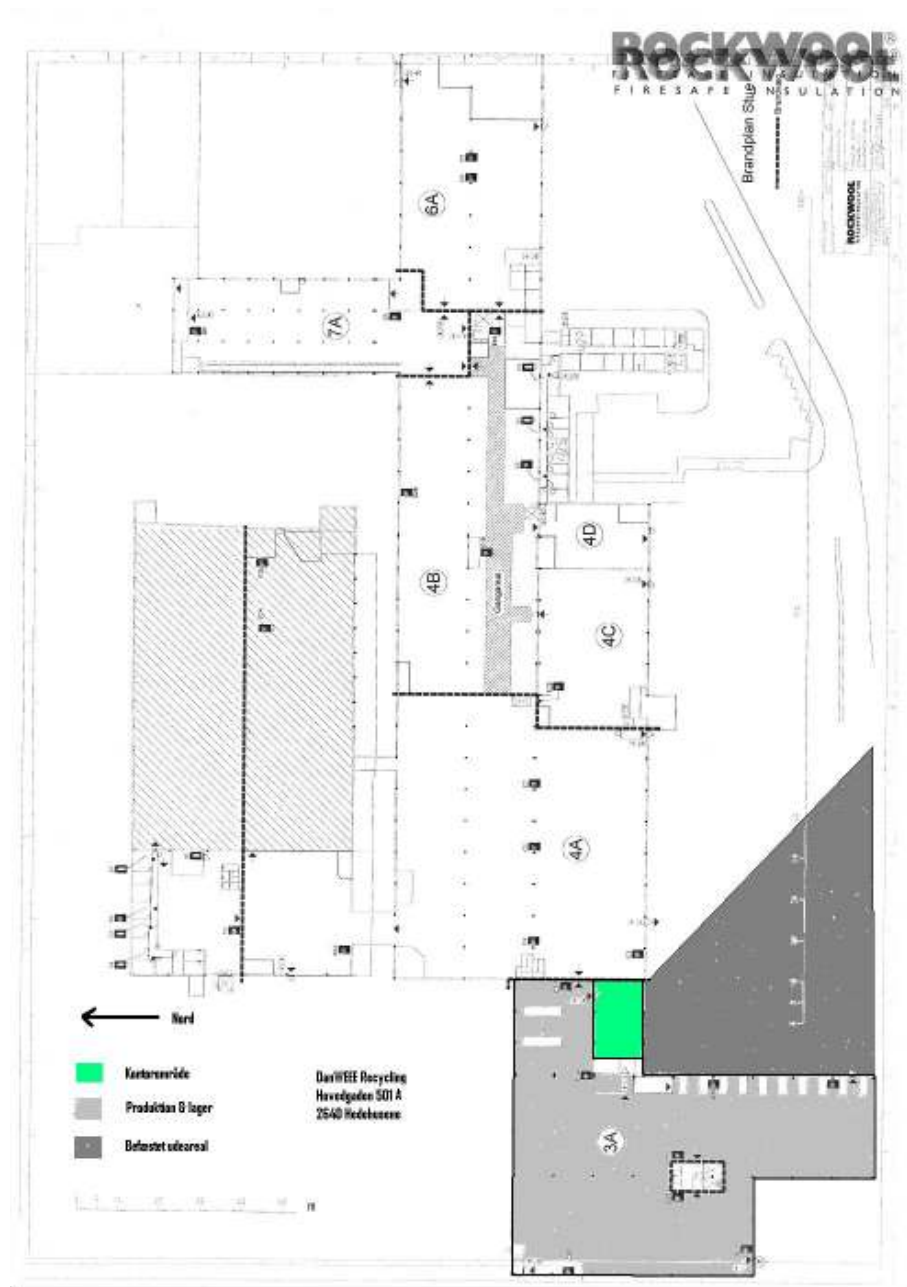


- A bygningsnr
-  Bygning
  -  byggeadskilles
  -  Pavillon
  -  Nedrevet

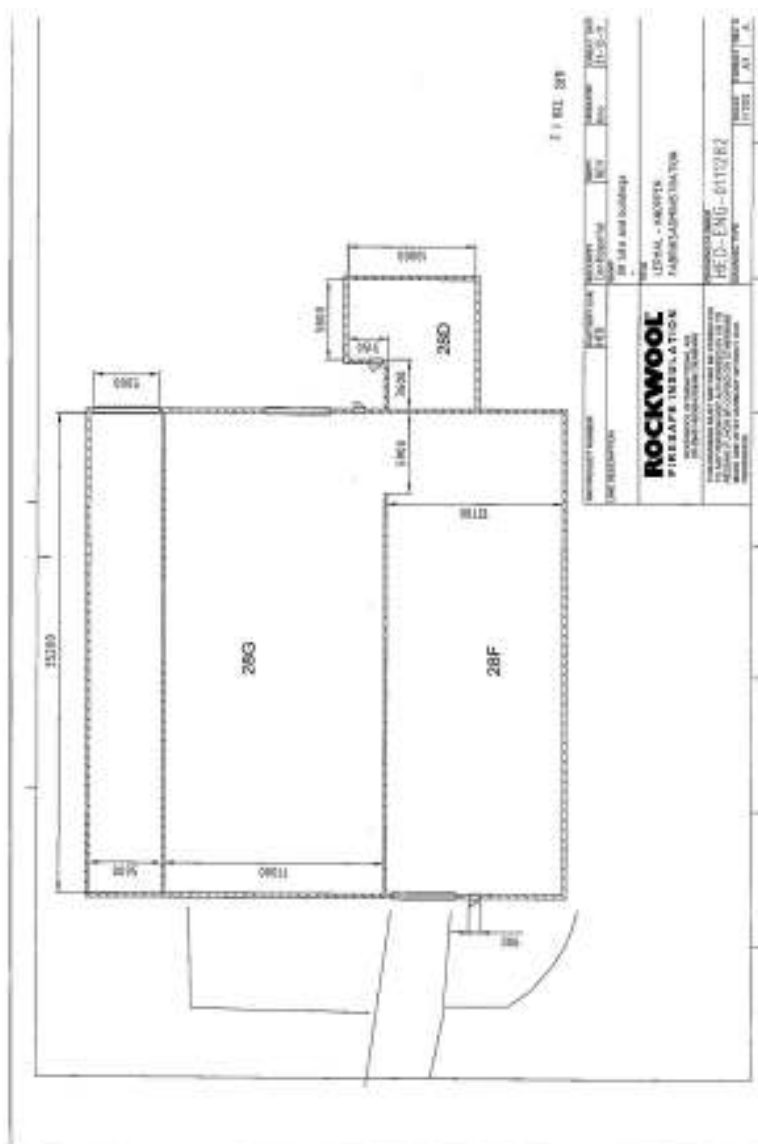
 <b>Høje-Taastrup Kommune</b>	<b>Teknik- og Højecenter</b> Høje-Taastrup Kommune Bygade 2 2630 Taastrup Tlf: 43 59 10 00 www.htk.dk
	Bygningsnummer på Rockwool i Hedehusene 19-02-2009 Date:



Placering i forhold til andre af Rockwools bygninger (m.h.t. ny lagerbygning se tegning ovenfor)



Oversigt over bygning, som tages i brug.



Lagerhal (28G) ca. 600 m<sup>2</sup> (placering se oversigtstegning pkt. 11 ovenfor).  
Lagerhallen har beton gulv uden afløb

- 12) Redegørelse for virksomhedens lokaliseringsovervejelser.  
Overvejelserne har været fokuseret på at finde en placering i et område, der i forvejen var udlagt til industri, hvor virksomheden med hensyn til de eksisterende aktiviteter vil passe ind og hvor de eksisterende tilkørselsforhold fuldt kan rumme den tilførte aktivitet. Ligeledes er det vigtigt at bygningerne er velegnet til virksomhedens aktiviteter og rummer mulighed for fremtidig udvikling.  
Den tilkommende lagerhal ligger i samme område som den nuværende virksomhed og er af passende størrelse til den aktuelle udvidelse.
- 13) Daglig driftstid:  
Mandag til torsdag: kl. 7:00 til 17:00  
Fredag: kl. 7:00 til 17:00

Lørdage, søn- og helligdage: Lukket

- 14) Virksomheden deler til- og frakørsel ad indkørsel 501A, Hovedgaden, med andre virksomheder i området og vil med 10-15 lastvogne pr dag med af/pålæsning ikke tilføre nævneværdigt til den eksisterende støjbelastning. (20.000 tons ind og 20.000 tons ud om året på lastbiler med gennemsnitlig 15 tons last svarer til 5½ lastvogn ind og 5½ lastvogn ud pr arbejdsdag)

### E. Tegninger over virksomhedens indretning

- 15) Placering af bygninger og ydre transportveje



Placering af forskellige indendørs funktioner.

I forhold tidligere godkendelse (doc. Nr.144944/13) er der tilført 2 nye produktionsenheder:

1. **Sorteringslinje til alt blandet elektronikskrot** (Småt Husholdningselektronik, Skærme og monitorer og andet blandet elskrot). Denne linje af et transportbånd på godt 30 m, som starter på pladsen øst for bygningen med en modtagestation, hvor indkommende blandet elektronikskrot aflastes og "fødes" til båndet via en bred tragtanordning til et 120mm bredt transportbånd, som over en 8 m linje hæver elektronikaffaldet op i arbejdshøjde på det 12 m lange

og 120mm brede sorteringsbånd, hvor arbejdere på hver side af båndet, sorterer High Grade elektronikaffald i fraktioner til efterfølgende manuel oparbejdning. Den resterende Low Grade fraktion transporteres gennem ydervæggen til opsamlingsbåse, som fyldes og tømmes løbende.

Sorteringslinjen forventes at have en kapacitet på knap 80 Tons pr dag.

2. CRT-separator med efterfølgende manuelsorteringslinje.

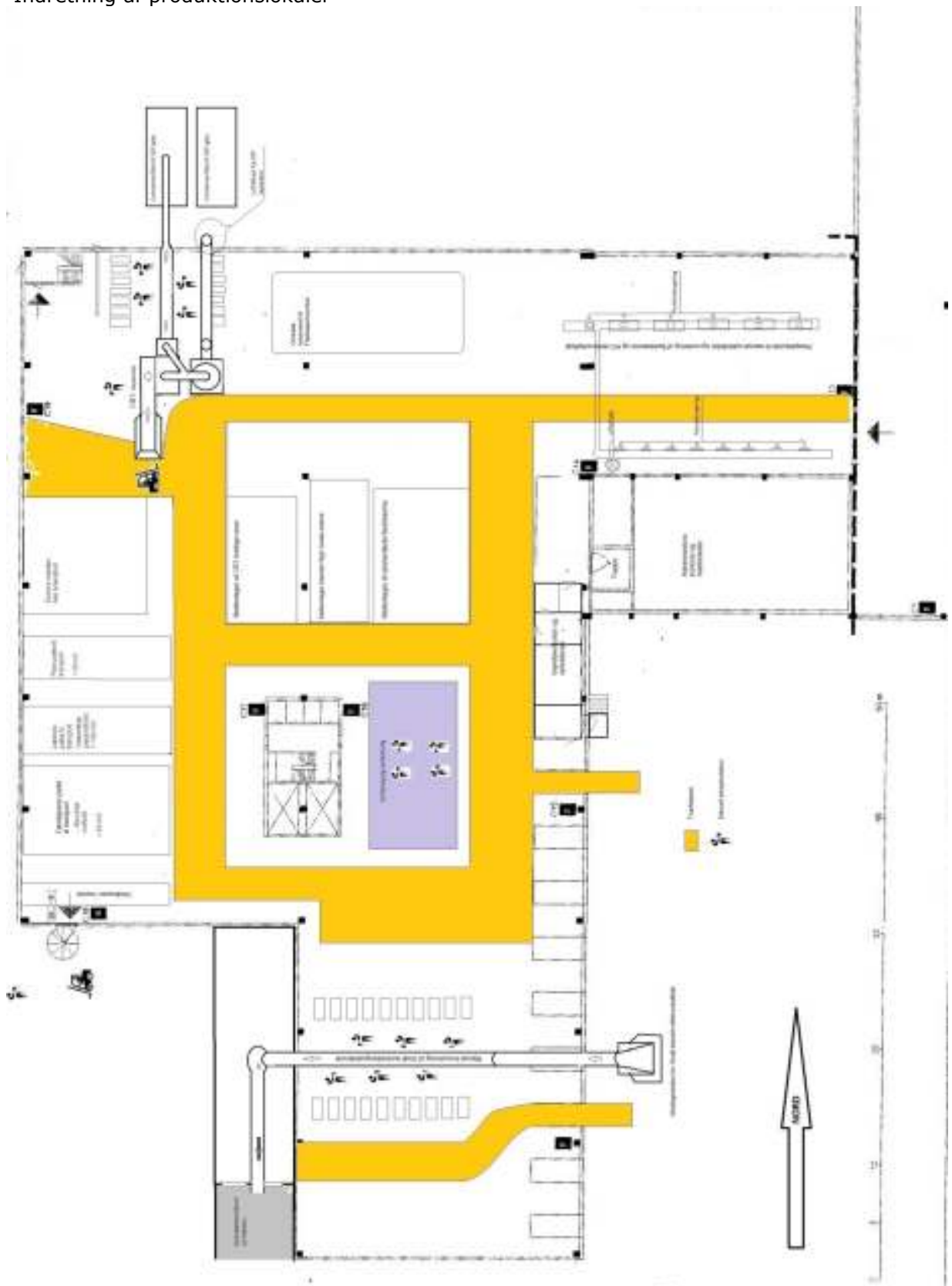
Efter CRT-separatoren transporteres det groft neddelte apparat gennem en sluse ud på sorteringsbåndet, hvor arbejdere frasorterer forskellige salgbare fraktioner til containere, mens glasresterne transporteres gennem et rør i ydermuren til en lukket container/bås udenfor. Når containeren/båsen er fyldt bliver den udskiftet med en tom og glasset videresendt til en genindvindingsvirksomhed. Produktionsenheden er forsynet med en kraftig udsugning fra hovedkammer og sluse og luften filtreres gennem et udskifteligt filter før det sendes ud gennem en skorsten over bygningsniveau.

CRT-separatoren forventes at have en kapacitet på 10 tons pr dag.

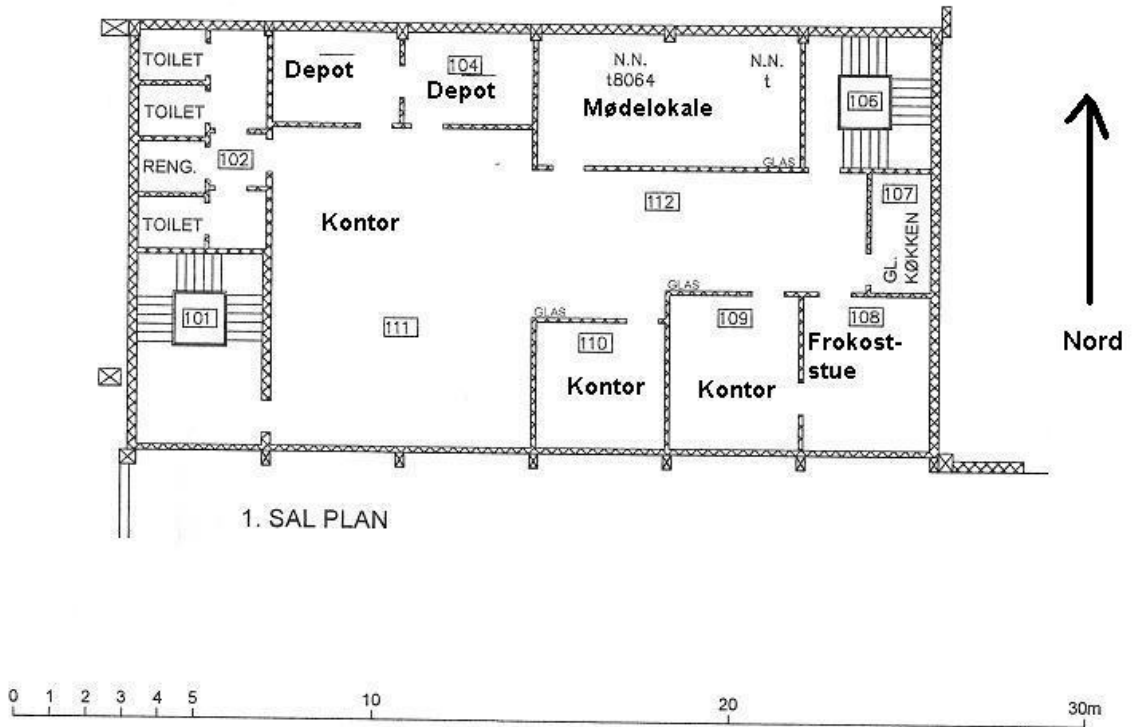
Udendørs aktiviteter:

- Sorteringslinjen til blandet elskrot vil have en udvendig modtagestation, som ikke vil bidrage særligt til støjniveauet. Aktiviteten har karakter af pålæsning, som allerede forekommer i stor udstrækning.
- For at imødekomme ønsket om beskyttelse af fraktioner i åbne containere etableres en 600m<sup>2</sup> lagerhal i en særskilt bygning på området (placering se oversigtstegning pkt 11 ovenfor). Her vil være plads til oplag af færdigbehandlede salgbare fraktioner, som venter på at nå et tilstrækkeligt volumen for forsendelse.

# Indretning af produktionslokaler



### DanWEEE kontorområde



Kontorområdet er uændret i forhold til tidligere godkendelse.

Ud over tilslutning til offentligt kloak fra toiletter er der ikke kloakker, sandfang, olieudskille-re, brønde eller afspærringsventiler i produktionslokalet

Andre tidligere godkendte produktionsaktiviteter omfatter manuel adskillelse og sortering af elektroniskrot i salgsklare fraktioner.

Kloakplan

Oversigtsplan vedlægges

### F. Beskrivelse af virksomheden

Beskrivelse af virksomhedens indretning som forklaring til tegninger, jf. pkt. 15.

- 16) Virksomhedens produktionskapacitet afhænger blandt andet af antallet af medarbejdere, hvorved kapaciteten forholdsvis nemt kan reguleres. Produktionslayoutet bliver baseret på at kunne oparbejde op til 20.000 tons pr. år.  
I produktionen bliver der ikke benyttet råvarer, hjælpestoffer eller procesvand.
- 17) Systematisk beskrivelse af procesforløb
  - Virksomheden modtager elektriske og elektroniske affaldsprodukter (WEEE) til demontage eller omlastning. WEEE kan inddeles i følgende hovedgrupper af affald:

**IT og teleskabe**  
**TV og monitorer**

Oparbejdes/omlastes til ekstern oparbejder  
Oparbejdes/omlastes til ekstern oparbejder



**Husholdningsapparater<sup>8</sup>  
(elektronik/hvidevarer)  
Øvrige varer**

Oparbejdes/omlastes til ekstern oparbejder  
Oparbejdes i henhold til gældende lovgivning

Affaldet modtages på lastbiler i containere i størrelsen fra 600 liter til 40 m<sup>3</sup> eller i gitterbure i størrelsen fra 0,8 til 2 m<sup>3</sup>. På udendørspladsen omlastes WEEE til videre behandling indendørs eller til midlertidigt oplag inden videre håndtering. Det tømmes direkte fra bure/containere ned i modtagefadet på transportbåndet.

WEEE som leveres ublandet transporteres direkte til de relevante oparbejdningsområder.

**Blandet WEEE føres til Sorteringslinjen.** Denne linje består af et transportbånd på godt 30 m, som starter på pladsen øst for bygningen med en modtagestation, hvor indkommende Blandet WEEE aflastes og "fødes" til båndet via en bred tragtanordning til et 120mm bredt transportbånd, som over en 8 m lang linje transporterer elektronikaffaldet ind i bygningen og op i arbejdshøjde på det 12 m lange og 120mm brede sorteringsbånd, hvor arbejdere på hver side, sorterer High Grade og andre fraktioner elektronikaffald til efterfølgende manuel oparbejdning. Den resterende Low Grade fraktion transporteres gennem ydervæggen til en overdækket bås, som tømmes løbende.

Frasorterede WEEE sektioner, som CRT-skærme, Fladskærme og High Grade WEEE transporteres til de relevante produktionsområder.

**CRT-skærme til CRT-separatoren**

Denne produktionsenhed placeres inde i produktionshallen op mod den nordlige ydermur, således, at den tunge glasfraktion kan ledes direkte ud i en lukket container udenfor.

Det groft neddelte apparat transporteres efter CRT-separatoren gennem en sluse ud på sorteringsbåndet, hvor arbejdere frasorterer forskellige salgbar fraktioner til containere, mens glasresterne transporteres gennem et rør i ydermuren til en lukket container udenfor. Når containeren er fyldt bliver den udskiftet med en tom og glasset videresendt til en genindvindingsvirksomhed. Der er bestilt specialbyggede lukkede containere til dette formål.

Produktionsenheden er forsynet med en kraftig udsugning fra hovedkammer og sluse og luften filtreres gennem et udskifteligt filter før den sendes ud gennem en skorsten over bygningsniveau.

**De andre sektioner går til manuel demontage.**

Her findes der demontageborde og opsamlingscontainere, samt løftegrej og gaffeltruck. Demontage foretages manuelt med håndværktøj og luftværktøj.

Virksomheden fører månedlig lagerliste, der holdes op mod en driftsjournal, hvor indgående og udgående WEEE registreres.

For at kunne opnå den mest optimale drift ønsker virksomheden at oplagre WEEE i perioder med spidsbelastning. Der oplagres WEEE af følgende typer: Ubehandlet affald, restaffald og farligt affald (f.eks. batterier), blyakkumulatorer, Low Grade fraktion, metaller og legeringer heraf og skærme og monitorer

Ud over tilslutning til offentligt kloak fra toiletter er der ikke kloakker, sandfang, olieudskille-re, brønde eller afspærringsventiler i produktionslokalet

Ud over under omladning sker opbevaring og håndtering af affaldsfraktioner under tag. Efter demontage vil det være aktuelt at opbevare slutfraktioner af metaller og legeringer deraf

---

<sup>8</sup> Store husholdningsapparater modtages udelukkende som iblanding i andre læs, jf. uddybende liste over al elektronik DanWEEE modtager, indsendt sammen med ansøgningen af 15. juni 2015. Hårde hvidevarer og køle-frysemøbler separeres fra andet WEEE og sendes til oparbejdning hos godkendte operatører, når et tilstrækkeligt læs er samlet

udendørs i containere afventende videre transport, ligesom containere med emballage og småt brændbart afventer transport udendørs.

- Kørearealet op til læsseramper er befæstet med asfalt og betonsten
- 18) Produktionen omfatter ikke energianlæg. Bygningen er tilsluttet Rockwools varmecentral. Kontorer opvarmes, produktionshallen opvarmes ikke.
- 19) Drift forstyrrelser vil ikke foranledige væsentligt forøget forurening.

### **G. Oplysninger om valg af bedste tilgængelige teknik.**

- 20) Virksomhedens hovedformål er genanvendelse af elektroniks affald gennem en optimering af processer, som fremmer renheden i slutfraktioner. Dette sker gennem en nøje overvejelse af arbejdsmetoder og gennem stadig opmærksomhed på nye teknologier. Virksomheden er aktiv deltager i nationale (sammen med DAKOFA, Miljøstyrelsen Teknologisk Institut) og internationale netværk (EU-støttede projekter og netværk) med formål inden for optimering af genindvinding.

### **H. Oplysninger om forurening og forureningsbegrænsende foranstaltninger**

#### **Luftforurening**

- 21) Arbejdsprocessen er omlastning og manuel demontage af WEEE  
Der fremkommer ikke støv ved omlastning af containere udendørs eller indenfor i modtagelsesområdet. Ved demontage af WEEE opstår der støv i form af husstøv, organisk støv fra behandling af træ og plast. I demontageområdet installeres der punktudsugning ved arbejdspladserne for at mindske spredning af støv.

CRT-separatoren er forsynet med en kraftig udsugning fra hovedkammer og sluse og luften filtreres gennem et udskifteligt filter for derefter at blive sendt ud gennem en skorsten over bygningsniveau. CRT-Separatoren er en ny konstruktion, specielt designet til at minimere støv fra processen. Der anvendes et behersket tryk, og ikke slag, som kunne generere støv. Derudover er det lukkede proceskammer under konstant udsugning med udvendig afkast over bygningstag og gennem patronfiltre. Der vil være tale om alm. husstøv og støv fra belægnings i CRT-røret.

Der tale om afkast af størrelsen 5500 m<sup>3</sup> i timen ved stuetemperatur uden lugt og uden organiske partikler. Separatoren er en nykonstruktion, og der er valgt et patronfilter som forventes at opfylde emissionskrav. Det vil være muligt at justere finheden af filterelementerne, hvis det mod forventning skulle være ønskeligt. Da det er en nykonstruktion er der ikke erfaringstal at gå ud fra.

- 22) Der er ikke tale om omlastning af særligt støvende fraktioner. Udenomsarealer fejes. Opfej, som ikke direkte sorteres fra til salgbare fraktioner, bortskaffes til forbrænding
- 23) Se kommentar ovenfor omkring manglende erfaringsmateriale

#### **Lugt**

Ved demontage og omlastning af aktuelle WEEE-produkter fremkommer der ikke lugtgener

#### **Spildevand**

- 24)-28)  
Der søges ikke om tilladelse til at udlede spildevand



Det udendørs område er befæstet med asfalt og regnvand ledes til regnvandskloak, men der er planlagt afledning til spildevandskloak gennem sandfang og filter fra modtageområdet og gennem filter og sandfang fra resten af gårdspladsen.

## Støj

29)-30)

Virksomhedens aktiviteter med manuel demontage foregår indendørs og vil ikke bidrage væsentligt til det ydre støjniveau, og virksomheden vil med 10-15 lastvogne pr. dag med af/pålæsning ikke tilføre nævneværdigt til den eksisterende støjbelastning.

Indendørs vil der genereres støj fra følgende områder: CRT-separatoren, Modtagelsen, demontageområdet og fraktionsområdet. I modtagelsen vil der ikke opstå støjmæssige problemer, da tømning af WEEE sker i mindre enheder på et gummiunderlag. Al intern transport vil foregå med truck og løftevogn.

I demontageområdet vil der under den manuelle demontage af WEEE genereres støj. Denne støjmindskes ved brug af "døde" arbejdsborde, som absorberer støjen og derved ikke videre transmitterer den.

I fraktionsområdet vil der i mindre grad forekomme støj fra af- og pålæsning af fraktionerne. Loftet i demontageområdet, modtagelsen og fraktionsområdet er beklædt med lydabsorberende materiale, som dæmper spredningen fra støjkilder

## Affald

31-32)

Virksomheden håndterer og behandler elektrisk og elektronisk affald, WEEE.

Virksomheden forventes at oparbejde op til 20.000 tons WEEE affald om året

Det maksimale oplag for de væsentligste af de forskellige affaldsarter/-fraktioner.

Affaldsart/fraktioner	Max oplag for væsentlige affaldsarter/-fraktioner	bemærkninger	Forventet årlig mængde, der modtages	EAK kode eller anden identifikation
HG fraktioner	30 tons	indendørs i lagerhal		16 02 16
Ubehandlet elkrot	20 tons/80 bure	Udendørs i containere/bure og under omladning	11.000 tons	16 02 13, 16 02 14, 20 01 35, 20 01 36
Restaffald Emballage (småt brændbart)	10 tons	indendørs i lagerhal		20 03 99
Farligt affald (batterier, kviksølvholdige lyskilder)	5 tons	indendørs i lagerhal		16 06, 16 02 15
Blyakkumulatorer	4 tons	indendørs		16 06 01
Low Grade fraktion	100 tons	Bås under tag		16 02 13, 16 02 14, 20 01 36
Metaller og legeringer heraf	100 tons	i containere udendørs	1.000 tons	17 04
Skærme og monitorer	64 tons	på paller indendørs	8.000 tons	16 02 13, 20 01 35

Ud over under omladning sker oplagring i containere/båse. Efter demontage vil det være aktuelt at opbevare slutfraktioner af metaller og deres legeringer udendørs i containere afventende videre transport.

Der skal ikke oplagres farligt affald i den nye 600 m<sup>2</sup> lejede lagerbygning, farligt affald opbevares indendørs i hovedbygningen.

Der foregår ikke "løs håndtering" af farligt affald udendørs. Hg holdige komponenter pakkes indendørs i dertil fremstillede containere, som lastes direkte fra læsserampen indendørs op i varebiler. Det samme gælder batterier/blyakkumulatorer. CRT-glas pakkes i specialfremstillede lukkede containere til transport.

## **Jord og grundvand**

- 34) Ydrearealer, som midlertidigt bruges til oplagring af containere med slutfraktioner er befæstet med asfalt.

Ud over under omladning sker opbevaring og håndtering af affaldsfraktioner under tag.

Kørearealet op til læsseramperne i produktionsbygningen er befæstet med asfalt og betonsten. Op til porten i den nye lagerbygning er der betondække.

## **I. Forslag til vilkår og egenkontrol**

- 35) Kontrolmålinger ved CRT-separatorens sorteringsbånd og på afkast efter filter  
I indkøringsfasen af CRT-separatoren skal der foretages test af filtre med stigende intervaller til en passende rensningsfrekvens i forhold til produktionsflow er etableret.  
Det åbne produktionsforløb og det faktum at der ikke indgår organiske stoffer, der kan give grobund for mikroorganismer, gør præventive foranstaltninger mod mikroorganismer unødvendige.

## Bilag 2 Beregning af sikkerhedsstillelse

Følgende beregning er indsendt af DanWEEE den 15. juni 2015 (ændringer tilføjet den 2. juli 2015):

Virksomheden anslår at lageret af ubehandlet affald højst vil udgøre 100 tons. Dertil kommer 64 t Skærme og monitorer, 10 t restaffald bestående af plast- og træfraktion samt 5 t farligt affald. Det ubehandlede affald kan opdeles i tre fraktioner bestående af 1. TV og monitorer, 2. PC'er og IT-udstyr samt øvrige produkter.

Oplagrede produkter med positiv værdi (salgsprodukter) medtages ikke i sikkerhedsstillelsen. Ved en eventuel konkurs må det forventes, at alle salgbare værdier er fraført virksomheden. Dermed kan sikkerhedsstillelsen beregnes som opstillet i nedenstående skema. Priserne er inklusive transport.

<b>Ubehandlet affald</b>	<b>100 t</b>	<b>100 kr./t*</b>	<b>10.000 kr.</b>
<b>Skærme og monitorer</b>	<b>64 t</b>	<b>500-1000 kr./t</b>	<b>64.000 kr.</b>
<b>Rest Affald</b>	<b>10 t</b>	<b>700 kr./t</b>	<b>7.000 kr.</b>
<b>Farligt affald</b>	<b>5 t</b>	<b>4.600 kr./t</b>	<b>23.000 kr.</b>
			<b>104.000 kr.</b>

\*dagspris på ubehandlet elektronikskrot afhentet på vores plads er p.t. 200-250 EUR pr T. herfra går lastningsomkostning

## Bilag 3 Notat vedrørende VVM

### Vejledning til ansøger

Skemaet udfyldes af bygherren eller dennes rådgiver baseret på bygherrens viden om eget projekt sammenholdt med de oplysninger og vejledninger, der henvises til via skemaet link. Det forudsættes således, at bygherren eller dennes rådgiver er fortrolig med den miljølovgivning som projektet omfattes af. Bygherren skal ikke gennem præcise beregninger angive projektets forventede påvirkninger, men alene tage stilling til overholdelsen af vejledende grænseværdier, og angivne miljøforhold baseret på de oplysninger, der kan hentes på de angivne offentlige hjemmesider.

Farverne "rød/gul/grøn" angiver, hvorvidt det pågældende tema kan antages at kunne medføre, at projektet vurderes at kunne påvirke miljøet væsentligt og dermed være VVM-pligtigt. "Rød" angiver en stor sandsynlighed for VVM-pligt og "grøn" en minimal sandsynlighed for VVM-pligt. Hvis feltet er sort, kan spørgsmålet ikke besvares med ja eller nej.

### Høje-Taastrup Kommunes vurdering

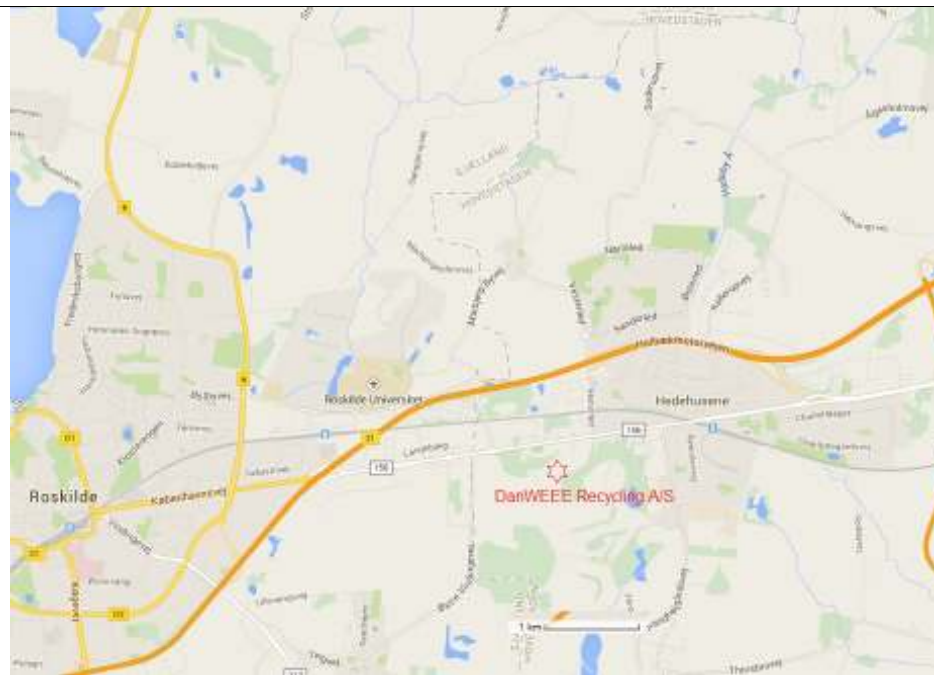
Høje-Taastrup Kommune skal på baggrund af oplysninger fra ansøger vurdere om projektet grundet dets art, dimensioner eller placering må antages at kunne få en væsentlig indvirkning på miljøet. Kommunen træffer herefter afgørelse om projektet er VVM-pligtigt. Afgørelsen bliver offentliggjort på kommunens hjemmeside [www.htk.dk](http://www.htk.dk) og kan påklages i 4 uger.

Basisoplysninger	Udfyldes af anmelder	Kommunens bemærkninger
Projektbeskrivelse (kan vedlægges)	Kort beskrivelse af de ansøgte ændringer. Baggrund  Virksomheden står over for en betydelig udvidelse af behandlingsmængden af elektronisk affald. Arten af affald ændres ikke i forhold til det nuværende og godkendte, men den årlige mængde ventes at forøges til op mod 20.000 tons. De øgede mængder hidrører fra tildelinger under "elretur" ordningen, som driver indsamling af elskrot via de kommunale genbrugspladser. De tildelte mængder er: 3) Småt husholdningselektronik fra området øst for Storebælt (anslået til ca. 7000 tons pr år) og 4) TV-skærme og monitorer fra hele landet. (anslået til ca. 6000	

	<p>tons pr år)</p> <p>DanWEEE opretter en opsamlings-og behandlingsvirksomhed i Jylland, som vil sortere elskrot fra Jylland i forhold til lokationen for den videre oparbejdning.</p> <p>Ca. 1500 tons fladskærme fra Jyllandssiden vil tilgå DanWEEE, Hede- husene</p> <p>Øgede tilgange Den samlede tilgang til DanWEEE, Hede- husene, inklusive tilgangen fra det hidtidige kundegrundlag, og fra andre udbud andet halvår 2015 vil efter den 1. juni 2015 på årsbasis være op til 20.000 tons bestående af:</p> <table border="0"> <tr> <td>5. Småt blandet elektronik</td> <td>11.000 tons</td> </tr> <tr> <td>6. Crt-holdige apparater</td> <td>2.000 tons</td> </tr> <tr> <td>7. Fladskærme</td> <td>6.000 tons</td> </tr> <tr> <td>8. Jern og metaller</td> <td>1.000 tons</td> </tr> </table> <p>Disse nye tilgange gør at DanWEEE må søge om tilladelse om</p> <ol style="list-style-type: none"> <li>3. Større tilladte oplagsmængder</li> <li>4. Etablering af mekanisk neddelings- og sorteringsanlæg til supplering af det manuelle neddelings- og sorterings anlæg, som er i brug.</li> </ol>	5. Småt blandet elektronik	11.000 tons	6. Crt-holdige apparater	2.000 tons	7. Fladskærme	6.000 tons	8. Jern og metaller	1.000 tons	<p>Der inddrages en eksisterende hal på ca. 600 m<sup>2</sup> til oplag.</p> <p>Virksomheden planlægger ikke at overdække modtagestationen, fordi ventetiden er meget kort, in- den det går videre til sorteringslin- jen.</p> <p>I miljøgodkendelse er der stillet vil- kår om overdækning af elektronik- skrot ved arbejdstids ophør, når af- faldet ikke længere omlastes. Des- uden er der i miljøgodkendelsen stillet krav til etablering af sand- fang og filter på afledningen af regnvand fra området ved modta- gestationen, og der er stillet krav om, at regnvand fra området, som</p>
5. Småt blandet elektronik	11.000 tons									
6. Crt-holdige apparater	2.000 tons									
7. Fladskærme	6.000 tons									
8. Jern og metaller	1.000 tons									

		dækker det udendørs modtagebånd samt befæstelsen ved alle lasteporte, afledes til spildevandskloakken.  Punkt 2 indgår ikke i virksomhedens ansøgning om miljøgodkendelse, og er ikke vurderet i denne VVM-screening.
Navn, adresse, telefon nr. og e-mail på bygherre	DanWEEE Recycling A/S Hovedgaden 501 2640 Hedehusene Tlf. 70 10 70 10 <a href="mailto:info@danweee.dk">info@danweee.dk</a>	
Navn, adresse, telefon nr. og e-mail på kontakt-person	Jørgen Hvidsten Andersen Damgårdsvej 41 3460 Birkerød Telefon 45 81 58 51	
Projektets adresse, matr. nr. og ejerlav	Hovedgaden 501, 2640 Hedehusene Matr.nr. 81 Marbjerg By, Fløng	
Projektet berører følgende kommune eller kommuner (omfatter såvel den eller de kommuner, som projektet er placeret i, som den eller de kommuner, hvis miljø kan tænkes påvirket af projektet).	Projektet forventes alene at berøre Høje-Taastrup Kommune	

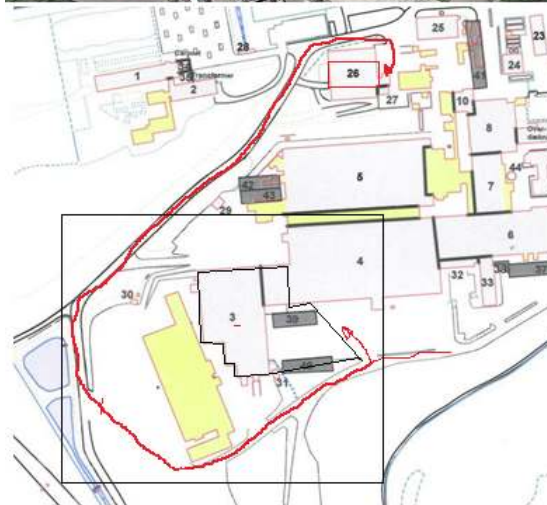
Oversigtskort i målestok 1:50.000



Kortbilag i målestok 1:10.000 eller 1:5.000 med indtegning af anlægget og projektet (vedlægges dog ikke for strækingsanlæg).

Målestok angives: 1:3000/6000





Lagerhals placering i forhold til produktionsområde  
Produktionsbygning mærket med 3, lagerbygning med 26

Forholdet til VVM reglerne	Ja	Nej		
Er projektet opført på bilag 1 i VVM- bekendtgørelsen		X	Hvis ja, er der obligatorisk VVM-pligt. Angiv punktet på bilag 1	
Er projektet opført på bilag 2 i VVM- bekendtgørelsen	x		Hvis ja, angiv punktet på bilag 2 12b	Modtagelse og håndtering af elektronik og elektronisk affald er omfattet af VVM-bekendtgørelsens bilag 2, punkt 12 b "Anlæg til bortskaffelse af affald". Der skal derfor gennemføres en screening. Miljøministeriets VVM-vejledning af 12. marts 2009 henviser til affaldsdirektivet (75/442/EEC som ændret ved 91/156/EEC), hvor affald forstås som "Enhver substans eller objekt omfattet af kategorierne i (affaldsdirektivets) bilag 1, som indehaveren skaffer sig af med, agter at skaffe sig af med eller bliver pålagt at skaffe sig af med". Begrebet "bortskaffelse" omfatter også nyttiggørelse – jf. EF-domstolens domme i sagerne C-468/04 og C-255/05.

Projektets karakteristika	Udfyldes af anmelder	Kommunens bemærkninger
1. Hvis bygherren ikke er ejer af de arealer, som projektet omfatter angives navn og adresse på de eller den pågældende ejer, matr. nr. og ejerlav.	Bygninger og udendørs areal er ejet af Rockwool A/S. Rockwool A/S Hovedgaden 501 2640 Hedehusene 46 56 16 16	
2. Arealanvendelse efter projektets realisering		

<ul style="list-style-type: none"> <li>• Det fremtidige samlede bebyggede areal i m<sup>2</sup></li> <li>• Det fremtidige samlede befæstede areal i m<sup>2</sup></li> </ul>	<p>Bygningen er ca. 4.000 m<sup>2</sup> → 4000m<sup>2</sup> + ca. 50 m<sup>2</sup> halvtagsbås + lagerhal ca. 600= ca. 4650 m<sup>2</sup></p> <p>Udendørsarealer ca. 1.200 m<sup>2</sup>.</p>	
<p>3. Projektets areal og volumenmæssige udformning</p> <ul style="list-style-type: none"> <li>• Er der behov for grundvandssænkning i forbindelse med projektet og i givet fald hvor meget i m</li> <li>• Projektets samlede grundareal angivet i ha eller m<sup>2</sup></li> <li>• Projektets bebyggede areal i m<sup>2</sup></li> <li>• Projektets nye befæstede areal i m<sup>2</sup></li> <li>• Projektets samlede bygningsmasse i m<sup>3</sup></li> <li>• Projektets maksimale bygningshøjde i m</li> </ul>	<ul style="list-style-type: none"> <li>• Nej</li> <li>• Ca. 6000 m<sup>2</sup></li> <li>• Ca. 4650 m<sup>2</sup> heraf 50 m<sup>2</sup> halvtagsbås</li> <li>• Projektet omfatter ca. 1200 m<sup>2</sup> areal befæstet med asfalt</li> <li>•</li> </ul>	
<p>4. Projektets behov for råstoffer i anlægsperioden</p> <ul style="list-style-type: none"> <li>• Råstofforbrug i anlægsperioden på type og mængde</li> <li>• Vand - mængde i anlægsperioden</li> <li>• Affaldstype og mængder i anlægsperioden</li> </ul>	<p>Der vil ikke være særlige forbrug af råstoffer</p> <p>Anlægsperiode 06/2015</p>	

<ul style="list-style-type: none"> <li>• Spildevand - mængde og type i anlægsperioden</li> <li>• Håndtering af regnvand i anlægsperioden</li> <li>• Anlægsperioden angivet som mm/år - mm/år</li> </ul>		
<p>5. Projektets kapacitet for så vidt angår flow ind og ud samt angivelse af placering og opbevaring på kortbilag af råstoffet/produktet i driftsfasen:</p> <ul style="list-style-type: none"> <li>• Råstoffer – type og mængde i driftsfasen</li> <li>• Mellemprodukter – type og mængde i driftsfasen</li> <li>• Færdigvarer – type og mængde i driftsfasen</li> <li>• Vand – mængde i driftsfasen</li> </ul>	<p>Anlæggets kapacitet for flow ind og flow ud er 20.000 tons</p> <ul style="list-style-type: none"> <li>• Der tilgår WEEE – i form af blandet elektronisk affald –op til 11.000tons, skærme og monitorer-op til 8.000 tons og div. Metaller og legeringer heraf – op til 1.000 tons</li> <li>• Der forekommer mellemprodukter afhængig af produktionsbelastning og forventende transport max. op til 300 tons</li> <li>• Salgbare fraktioner i form af: <ul style="list-style-type: none"> <li>○ Fraktioner til videre oparbejdning op til ca. 19.000 tons p.a.</li> <li>○ Diverse rene metalfraktioner til genanvendelse ca. 1.000 tons p.a.</li> </ul> </li> <li>• Der er ikke særligt vandforbrug i driften</li> </ul>	
<p>6. Affaldstype og mængder, som følge af projektet i driftsfasen:</p> <ul style="list-style-type: none"> <li>• Farligt affald</li> <li>• Andet affald</li> <li>• Spildevand til renseanlæg</li> <li>• Spildevand med direkte udledning til vandløb, sø, hav</li> <li>• Håndtering af regnvand</li> </ul>	<p>Der vil forekomme farligt affald i form af batterier og Hg-holdige lyskilder i det indkommende elektronik affald.</p> <ul style="list-style-type: none"> <li>• Hg-holdige lyskilder forekommer i små mængder fladskærme og bortskaffes sammen fejlaflleverede lysstofrør via godkendt behandlingsvirksomhed. Op til ca. 5 tons p. a.</li> <li>• Batterier fra elektronikaffald bortskaffes via godkendt behandlingsvirksomhed. Op til ca. 5 tons p. a.</li> <li>• Blyakkumulatorer sælges til godkendt modtagevirksomhed. Op til ca. 6 tons p.a.</li> </ul> <p>Der udledes ikke spildevand fra produktionen Regnvand fra udenomsarealer afledes til de etablerede regnvandsledninger</p>	

Projektets karakteristika	Udfyldes af anmelder		Kommunens bemærkninger
	Ja	Nej	
7. Forudsætter projektet etablering af selvstændig vandforsyning		x	
8. Er anlægget eller dele af anlægget omfattet af standardvilkår.  Se <a href="http://Retsinformation.dk">Retsinformation.dk</a>		x	
9. Vil anlægget kunne overholde alle de angivne standardvilkår			Hvis "nej" angives og begrundes hvilke vilkår, der ikke vil kunne overholdes.
10. Er anlægget eller dele af anlægget omfattet af BREF-dokumenter.  Se <a href="#">BAT - bedst tilgængelige teknik</a>		x	Hvis "ja" angiv hvilke. Hvis "nej" gå til pkt. 12.
11. Vil anlægget kunne overholde de angivne BREF-dokumenter			Hvis "nej" angives og begrundes hvilke BREF-dokumenter, der ikke vil kunne overholdes.
12. Er anlægget eller dele af anlægget omfattet af BAT-konklusioner.  Se <a href="#">BAT - bedst tilgængelige teknik</a>		x	Hvis "ja" angiv hvilke. Hvis "nej" gå til punkt 14.
13. Vil anlægget kunne overholde de angivne BAT-konklusioner			Hvis "nej" angives og begrundes hvilke BAT-konklusioner, der ikke vil kunne overholdes.
14. Er projektet omfattet af en eller flere af Miljøstyrelsens vejledninger eller bekendtgørelser om støj.  Se <a href="#">Oversigt over vejledninger og bekendtgørelser</a>	x		Hvis "ja" angives navn og nr. på den eller de pågældende vejledninger eller bekendtgørelser..  Hvis "nej" gå til pkt. 17.

15. Vil anlægsarbejdet kunne overholde de vejledende grænseværdier for støj og vibrationer – jf. ovenfor.	x		Hvis "nej" angives overskridelsens omfang og begrundelse for overskridelsen	
16. Vil det samlede anlæg, når projektet er udført, kunne overholde de vejledende grænseværdier for støj og vibrationer – jf. ovenfor	x		Hvis "nej" angives overskridelsens omfang og begrundelse for overskridelsen	
17. Er projektet omfattet Miljøstyrelsens vejledninger, regler og bekendtgørelser om luftforurening.  Se <a href="#">Vejledninger og bekendtgørelser om luftforurening</a>	x		Hvis "ja" angives navn og nr. på den eller de pågældende vejledninger, regler eller bekendtgørelser.  Hvis "nej" gå til pkt. 20.	
18. Vil anlægsarbejdet kunne overholde de vejledende grænseværdier for luftforurening – jf. ovenfor.	x		Hvis "nej" angives overskridelsens omfang og begrundelse for overskridelsen.	
19. Vil det samlede anlæg kunne overholde de vejledende grænseværdier for luftforurening – jf. ovenfor.	x		Anlægget indeholder en potentiel luftforureningskilde: CRT-separator til billedrørs-TV. Det er en ny konstruktion, specielt udviklet til at reducere støvgenerering ved adskillelsesprocessen. Processen foregår i et lukket kammer, hvorfra luften til stadighed udsuges gennem et filter, som opsamler partikler i luften. Der er ikke erfaringstal for mængden af partikler, som genereres, men det vil være muligt at tilpasse filterfinheden til at opfylde kravene i de vejledende grænseværdier.	
20. Vil projektet give anledning til støvgener eller øgede støvgener  <ul style="list-style-type: none"> <li>• I anlægsperioden</li> <li>• I driftsfasen</li> </ul>		x	Hvis "ja" angives omfang og forventet udbredelse.	
21. Vil projektet give anledning til lugtgener eller øgede lugtgener		x	Hvis "ja" angives omfang og forventet udbredelse.	

<ul style="list-style-type: none"> <li>• I anlægsperioden</li> <li>• I driftsfasen</li> </ul>				
<p>22. Vil anlægget som følge af projektet have behov for belysning som i aften og nattetimer vil kunne oplyse naboarealer og omgivelserne</p> <ul style="list-style-type: none"> <li>• I anlægsperioden</li> <li>• I driftsfasen</li> </ul>		x	Hvis "ja" angives og begrundes omfanget.	
<p>23. Er anlægget omfattet af risikobekendtgørelsen – jf. bekendtgørelse om kontrol med risikoen for større uheld med farlige stoffer nr. 1666 af 14. december 2006</p> <p>Se <a href="http://Retsinformation.dk">Retsinformation.dk</a></p>		x		

Projektets placering	Udfyldes af anmelder		Kommunens bemærkninger
	Ja	Nej	
<p>24. Forudsætter projektet dispensation fra eller ændring af den gældende lokalplan</p> <p>Se <a href="http://Plansystem.dk">Plansystem.dk</a></p>		x	Hvis "ja", angiv hvilke:
<p>25. Forudsætter projektet dispensation fra gældende bygge- og beskyttelseslinjer.</p> <p>Se <a href="http://Arealinformation.på Miljøportal.dk">Arealinformation på Miljøportal.dk</a></p>		x	Hvis "ja" angiv hvilke:
<p>26. Indebærer projektet behov for at begrænse anvendelsen af naboarealer.</p>		x	
<p>27. Vil projektet kunne udgøre en</p>		x	

hindring for anvendelsen af udlagte råstofområder. Se <a href="#">Arealinformation på Miljøportal.dk</a>				
28. Er projektet tænkt placeret indenfor kystnærhedszonen. Se <a href="#">Arealinformation på Miljøportal.dk</a>		x		
29. Forudsætter projektet rydning af skov (skov er et bevokset areal med træer, som danner eller indenfor et rimeligt tidsrum ville danne sluttet skov af højstammede træer, og arealet er større end ½ ha og mere end 20 m bredt.).		x		
30. Vil projektet være i strid med eller til hinder for realiseringen af en rejst fredningssag. Se <a href="#">Arealinformation på Miljøportal.dk</a>		x		
31. Afstanden fra projektet i luftlinje til nærmeste beskyttede naturtype i henhold til naturbeskyttelseslovens § 3. Se <a href="#">Arealinformation på Miljøportal.dk</a>			> 500 meter Udledning af uønskede stoffer til regnvandsbassiner undgås ved at midlertidige oplæg af elektronikaffald og mellemprodukter af elektronikaffald vil blive overdækket med presenning, når de ikke er under omlastning.	
32. Rummer § 3 området beskyttede arter og i givet fald hvilke. Se <a href="#">Arealinformation på Miljøportal.dk</a>		x		
33. Afstanden fra projektet i luftlinje til nærmeste fredede område. Se <a href="#">Arealinformation på Miljøportal.dk</a>			4,3 km	



<p>34. Afstanden fra projektet i luftlinje til nærmeste Habitatområde (Natura 2000 områder, fuglebeskyttelsesområder og Ramsarområder).</p> <p>Se <a href="#">Arealinformation på Miljøportal.dk</a></p>			6 km	
<p>35. Vil det samlede anlæg som følge af projektet kunne overholde kvalitetskravene for vandområder og krav til udledning af forurenende stoffer til vandløb, søer eller havet.</p> <p>Se Bekendtgørelse nr. 1022 af 25. august 2010 på <a href="#">Retsinformation.dk</a> og</p> <p>Bekendtgørelse nr. 1339 af 21. december 2011 på <a href="#">Retsinformation.dk</a> samt</p> <p>Kvalitetsmålsætningen i vandplanen på <a href="#">Naturstyrelsen.dk</a></p>	x			
<p>36. Er projektet placeret i et område med særlige drikkevandinteresser.</p> <p>Se <a href="#">Arealinformation på Miljøportal.dk</a></p>	x			
<p>37. Er projektet placeret i et område med registreret jordforurening.</p> <p>Se <a href="#">Arealinformation på Miljøportal.dk</a></p>	j			
<p>38. Er der andre lignende anlæg eller aktiviteter i området, der sammen med det ansøgte må forventes at kunne medføre en øget samlet påvirkning af miljøet (kumulative forhold).</p>		x		

39. Vil den forventede miljøpåvirkning kunne berøre nabolande.		X		
40. En beskrivelse af de påtænkte foranstaltninger med henblik på at undgå, forebygge eller begrænse væsentlige skadelige virkninger for miljøet.			Der er ikke identificeret følgevirkninger, som foranlediger særlige tiltag	

Undertegnede erklærer herved på tro og love rigtigheden af ovenstående oplysninger.

Dato: 06/05 2015

Bygherre/anmelder: 

Kendetegn ved den potentielle miljøpåvirkning	Udfyldes af kommunen				Kommunens bemærkninger
	Ikke relevant	Ja	Bør undersøges	Nej	
1. Forudsætter anlægget ændring af den eksisterende arealanvendelse.				X	Virksomhedens udvidelse ændrer ikke området anvendelse. Aktiviteterne indrettes i eksisterende bygninger med undtagelse af overdækningen på 50 m <sup>2</sup> til LG-fraktionen.
2. Forudsætter anlægget ændring i kommuneplanen.				X	Virksomhedens aktiviteter ligger inden for rammen af Kommuneplan 2014.
3. Indebærer anlægget behov for at begrænse anvendelsen af naboarealer ud over hvad der fremgår af gældende kommune- og lokalplaner.				X	Nej.
4. Er anlægget placeret i et <ul style="list-style-type: none"> <li>Område med særlige drikkevandsinteresser (OSD)</li> <li>Nitratfølsomt indsatsområde (NFI)</li> <li>Boringsnært beskyttelsesområde (BNBO)</li> </ul>		X			Hele Høje-Taastrup Kommune er et område med særlige drikkevandsinteresser. Virksomheden ligger i et nitratfølsomt indvindingsområde. Virksomheden ligger i indvindingsoplandet for Hedehusene Østre Vandværk og Hedehusene Vestre Vandværk.
5. Vil anlægget udgøre en hindring for fremtidig anvendelse af områdets grundvand. <ul style="list-style-type: none"> <li>Afstand til vandforsyningsanlæg</li> <li>Boringer</li> </ul>				X	Nej.
6. Kan anlægget påvirke <ul style="list-style-type: none"> <li>Historiske landskabstræk</li> <li>Kulturelle landskabstræk</li> <li>Arkæologiske værdier/landskabstræk</li> </ul>				X	Nej.

<ul style="list-style-type: none"> <li>• Æstetiske landskabstræk</li> <li>• Geologiske landskabstræk</li> </ul>					
<p>7. Giver anlægget anledning til</p> <ul style="list-style-type: none"> <li>• Øget trafikmængde</li> <li>• Ændrede trafikmønstre</li> <li>• Ændring i trafiksikkerheden</li> </ul>		X			Trafikmængden forventes at stige fra ca. 4-6 lastvogne pr. dag til ca. 10-15 lastvogne pr. dag.
<p>8. Forventes anlægget at udgøre en særlig risiko for uheld.</p>				X	Virksomheden indebærer ikke særlige risikofyldte aktiviteter.
<p>9. Er der andre anlæg eller aktiviteter i området, der sammen med det ansøgte medfører en påvirkning af miljøet (kumulative forhold).</p>		X			<p>Produktionen på Rockwool A/S er lukket ned. Bygninger og arealet anvendes i dag af forskellige, mindre virksomheder.</p> <p>I området ligger Ikast Betonvarefabrik A/S og Nymølle Stenindustrier A/S, der begge genererer tung trafik, støj og støv.</p> <p>Syd-øst for området ligger Statoil Refining Denmark A/S, der er en risikovirksomhed, jf., risikobekendtgørelsen, på grund af deres store oplag af brændstoffer. Virksomheden genererer tung trafik.</p> <p>Høje-Taastrup Kommune har i 2012 meddelt miljøgodkendelse til etablering af virksomheden Gamle Mursten ApS. Virksomheden renser mursten ved vibration og nedknuser frasorterede dele.</p> <p>Det ansøgte er en udvidelse af aktiviteterne for virksomheden DanWeee Recycling A/S.</p>
<p>10. Er der andre kumulative forhold.</p>				X	Nej.
<p>11. Den forventede miljøpåvirknings geografiske udstrækning i areal.</p>				X	Der forventes en lokal miljøpåvirkning i form af støj
<p>12. Tænkes anlægget etableret i et tæt befolket område.</p>				X	Området er ikke tæt befolket. Nærmeste bolig ligger ca. 120 m fra virksomheden målt i forhold til den nordlige lagerhal.
<p>13. Omfanget af personer der forventes berørt af miljøpåvirkningen.</p>				X	Ingen.
<p>14. Vil den forventede miljøpåvirkning række ud over kommunens område.</p>				X	Nej.
<p>15. Er området, hvor anlægget tænkes</p>					Virksomheden ligger i en tidligere grusgrav, der er færdig efterbehandlet, og overgå-

placeret, sårbar overfor den forventede miljøpåvirkning.				X	et til erhvervsområde. Nærmeste bolig ligger ca. 120 m fra virksomheden. Kommunen vurderer, at aktiviteten ikke udgør en trussel for grundvandet eller for det § 3 beskyttede regnvandsbassin.
16. Kan anlægget påvirke områder, hvor fastsatte miljøkvalitetsnormer allerede er overskredet.  <ul style="list-style-type: none"> <li>• Overfladevand</li> <li>• Grundvand</li> <li>• Naturområder</li> <li>• Boligområder (støj, lys, luft)</li> </ul>				X	Nej.
17. Forventes miljøpåvirkningerne at kunne være væsentlige  <ul style="list-style-type: none"> <li>• Enkeltvis</li> <li>• Samlet</li> </ul>				X	Kommunen forventer ingen væsentlige miljøpåvirkninger.
18. Må den samlede miljøpåvirkning betegnes som kompleks.				X	Miljøpåvirkningerne betegnes ikke som kompleks. Påvirkningerne forventes at bestå i tung trafik i begrænset omfang (10-15 lastvogne pr. dag) og lokal støj i forbindelse med intern kørsel og af- og pålæsning af containere/paller.
19. Er der stor sandsynlighed for miljøpåvirkningen.		X			Der forventes en begrænset miljøpåvirkning af ikke væsentligt omfang.
20. Er påvirkningen af miljøet  <ul style="list-style-type: none"> <li>• Varig</li> <li>• Hyppig</li> <li>• Reversibel</li> </ul>		X			Virksomheden har ikke søgt om en tidsbegrænset miljøgodkendelse. Miljøpåvirkningerne må derfor betegnes som varige.

Konklusion	Udfyldes af kommunen
Giver resultatet af screeningen anledning til at antage, at det anmeldte projekt vil kunne påvirke miljøet væsentligt, således at der er VVM-pligt.	VVM-screeningen er sket på baggrund af virksomhedens oplysninger i ansøgning om miljøgodkendelse og VVM-anmeldelse af 16. juni 2015.

	<p>Høje-Taastrup Kommune forventer ingen væsentlige miljøpåvirkninger i forbindelse med udvidelsen af virksomheden DanWEEE Recycling A/S.</p>
--	---

	<p>Screeningsresultatet kan ændres, hvis projektet eller andre forudsætninger ændres. Ansøger, ejer eller andre kan i tvivlstilfælde kontakte Høje-Taastrup Kommune, Teknik- og Miljøcentret, for at få en vurdering.</p>
--	---