

## **BILAG 2**

### **Prognose- og kortlægningsdel**



<b>INDHOLDSFORTEGNELSE</b>		<b>SIDE</b>
<b>1</b>	<b>INDLEDNING</b>	<b>3</b>
<b>2</b>	<b>AFFALDSPLANENS OPBYGNING</b>	<b>4</b>
<b>3</b>	<b>MÅLOPFYLDELSE 2001-2012</b>	<b>5</b>
3.1	Mål	5
3.2	Udviklingen i mængder 1999 til 2002	5
3.3	Initiativer	8
<b>4</b>	<b>AFFALDSMÆNGDER FORDELT PÅ KILDER, TYPER OG BEHANDLINGSFORM</b>	<b>13</b>
4.1	Forudsætninger	13
4.2	Affaldsmængder fordelt på kilder, typer og behandlingsform	14
<b>5</b>	<b>PLANENS ØKONOMISKE KONSEKVENSER</b>	<b>23</b>
<b>6</b>	<b>GRÆNSEOVERSKRIDENDE TRANSPORT</b>	<b>25</b>
<b>7</b>	<b>FORBRÆNDINGS- OG DEPONERINGSKAPACITET</b>	<b>26</b>
<b>8</b>	<b>OPGØRELSE OG BESKRIVELSE AF KOMMUNENS AFFALDSORDNINGER</b>	<b>29</b>
8.1	Husholdninger	29
8.1.1	Indsamling af restaffald	30
8.1.2	Kompostering af vegetabilsk affald	30
8.1.3	Indsamling af papir	30
8.1.4	Indsamling af pap	31
8.1.5	Indsamling af glas/flasker	31
8.1.6	Indsamling af haveaffald	31
8.1.7	Indsamling af storskrald	31
8.1.8	Indsamling af farligt affald	32
8.1.9	Indsamling via Genbrugsstation	32
8.1.10	Indsamlingsordning for spildevand i tanke	33
8.2	Erhverv	33
8.2.1	Indsamling af dagrenovationslignende affald	34
8.2.2	Anvisningsordning for madaffald fra storkøkkener	34
8.2.3	Indsamling af farligt affald	34
8.2.4	Indsamling af elektrisk og elektronisk udstyr	35
8.2.5	Indsamling af papir og pap	36
8.2.6	Anvisningsordninger for kølemøbler	36
8.2.7	Anvisningsordninger for bygge- og anlægsaffald	36
8.2.8	Anvisningsordninger for diverse fraktioner	37
<b>9</b>	<b>KORTLÆGNING 2002</b>	<b>38</b>
9.1	Oversigt over affaldsdannelsen	38
9.2	Sigtelinjer for år 2008	38
9.3	Fordelingen på affaldskilder sammenlignet med Vestforbrændings opland og hele landet	39
9.4	Indsamlingen af kommunens affald	42
9.5	Affaldsdannelsen sektorvis	42
9.5.1	Husholdningerne	42
9.5.2	Servicevirksomhed	43

	9.5.3	Industri	44
	9.5.4	Bygge- og anlægsvirksomhed	44
9.6		Eksport af affald	45
9.7		Farligt affald	45
<b>10</b>		<b>ANLÆG TIL SORTERING, BEHANDLING, GENANVENDELSE MV.</b>	<b>47</b>
<b>11</b>		<b>KOMMUNENS OMKOSTNINGER VED HÅNDBLING AF AFFALD</b>	<b>48</b>

## APPENDIKSER

- Appendiks A** Prognosetabeller  
**Appendiks B** Affaldsstrategiens sigtelinjer og mål

## 1 INDLEDNING

Dette bilag 2 til Høje-Taastrup Kommunes affaldsplan indeholder en redegørelse for målopfyldelsen i forhold til sidste affaldsplan. Derudover indeholder det detailbeskrivelser af affalds- og regnskabsprognose, affaldskortlægning af mængder og ordninger mv. Bilaget er basis for beskrivelserne af status og affaldsprognose i bilag 1.

## 2 AFFALDSPLANENS OPBYGNING

Høje-Taastrup Kommunes affaldsplan består af 3 dele: en hovedplan og to bilag.

### **Hovedplan**

I hovedplanen findes bl.a. kommunens målsætninger, korte resumeer af planens forslag til initiativer "Kommunens handleplan i korte træk" og en samlet tids- og aktivitetsplan for alle initiativerne i planen.

I bilag 1 og 2 findes mere detaljerede oplysninger.

### **Bilag 1 Planopslag**

Bilag 1 er udarbejdet som et opslagsværk over Høje-Taastrup Kommunes affaldsplan og beskriver de enkelte initiativer detaljeret. Beskrivelserne er udformet som tosidede opslag, der indeholder informationer om:

- Hvilke initiativer der er tale om
- Hvilke krav der skal opfyldes
- Hvor vi står i dag
- Hvad planen er (hvilke initiativer/handlinger skal sættes i værk)
- Hvor initiativerne fører os hen, herunder udviklingen i affaldsmængderne

Bilag 1 er opdelt i initiativer for husholdninger, erhverv og tværgående initiativer.

### **Bilag 2 Prognose- og kortlægningsdel**

Nærværende bilag 2 er den såkaldte prognose- og kortlægningsdel. Bilag 2 indeholder målopfyldelse i forhold til tidligere affaldsplan, affalds- og regnskabsprognoser, redegørelse for kapaciteter, status for affaldsordninger og kortlægning af affaldsmængder og kommunens omkostninger ved håndtering af affald mv.

Affaldsplanen med bilag er trykt/udgivet i 3 separate dele og findes også på kommunens hjemmeside. (Her indfører kommunen evt. kommunespecifikke oplysninger om digitalisering mv.)

### 3 MÅLOPFYLDELSE 2001-2012

#### 3.1 Mål

I Affaldsplan 2000 opstillede kommunen, inspireret af Affald 21, følgende *hovedmål* for affaldshåndteringen:

- At reducere affaldsmængderne.
- At udfase brugen af problematiske stoffer.
- At sikre en høj kvalitet i håndteringen og behandlingen af affald.

De overordnede målsætninger var ikke suppleret af konkrete, fastsatte mål for den fremtidige affaldsbehandling, men der blev sat fokus på bl.a.

- At fremme den enkeltes motivation for at bidrage til den forebyggende indsats
- At fremme den enkeltes vilje til og mulighed for at inddrage affaldsbortskaffelsen ved design, produktion og valg af varer.
- Arbejdet på at synliggøre og dokumentere, hvad renovationsomkostningerne dækker.

Affaldsplanen indeholdt endvidere en prognose over den fremtidige forventning til udviklingen i affaldsmængderne i Vegas samlede opland. De samlede mængder er i forbindelse med denne affaldsplan fordelt efter de enkelte kommuners indbyggertal, og prognosen for Høje-Taastrup Kommune fremgår således af tabel 1.

*Tabel 1 Prognose for udviklingen i affaldsmængderne for Høje-Taastrup Kommune, ton.*

Affaldstyper	2002	2008	2012
Genanvendeligt affald	53.911	54.850	55.348
Affald til forbrænding	26.707	27.785	28.341
Affald til deponering	11.555	11.827	11.968
Flydende affald	2.031	2.031	2.031
Farligt affald	1.932	1.856	1.819
Forurennet jord	12.469	12.972	13.232
Total mængde primært affald	108.605	111.321	112.739

Det ses, at der i Affaldsplan 2000 blev regnet med en meget begrænset stigning i den samlede mængde primært affald på under 4% på ti år.

#### 3.2 Udviklingen i mængder 1999 til 2002

Tabel 2 viser den faktiske udvikling i affaldsmængden fra 1999 til 2002 sammenlignet med den forventede affaldsmængde i 2002 i henhold til Affaldsplan 2000.

Den samlede affaldsmængde steg med knap 6.000 ton i løbet af perioden, fra at udgøre godt 103.400 ton i 1999 til at udgøre godt 109.100 ton i 2002. Dette svarer til en stigning på ca. 5,5%.

I prognosen i tabel 1 blev det forventet, at affaldsmængden ville stige til godt 108.000 ton i år 2002 (inklusive farligt og flydende affald).

Tabel 2 Affaldsmængde fordelt på behandlingsform. Faktisk udvikling over for plan. Høje Taastrup Kommune, ton.

Behandlingsform	1999	2002	Affaldsplan 2002 <sup>2</sup>
Genanvendeligt affald	54.860	64.231 <sup>1</sup>	53.911
Affald til forbrænding	23.904	29.988	26.707
Affald til deponering	10.059	14.925	11.555
Affald til specialbehandling <sup>3</sup>	14.619	<sup>4</sup>	12.469 <sup>5</sup>
I alt	103.442	109.144	104.642

<sup>1</sup>: Heraf udgør asfalt og jord (fra bygge- og anlægserhverv) over 20.000 ton.

<sup>2</sup>: Flydende affald og farligt affald er ikke med i opgørelsen.

<sup>3</sup>: Primært forurenede jord

<sup>4</sup>: Forurenede jord er fordelt på genanvendelse og deponering efter slut-disponeringen

<sup>5</sup>: Forurenede jord

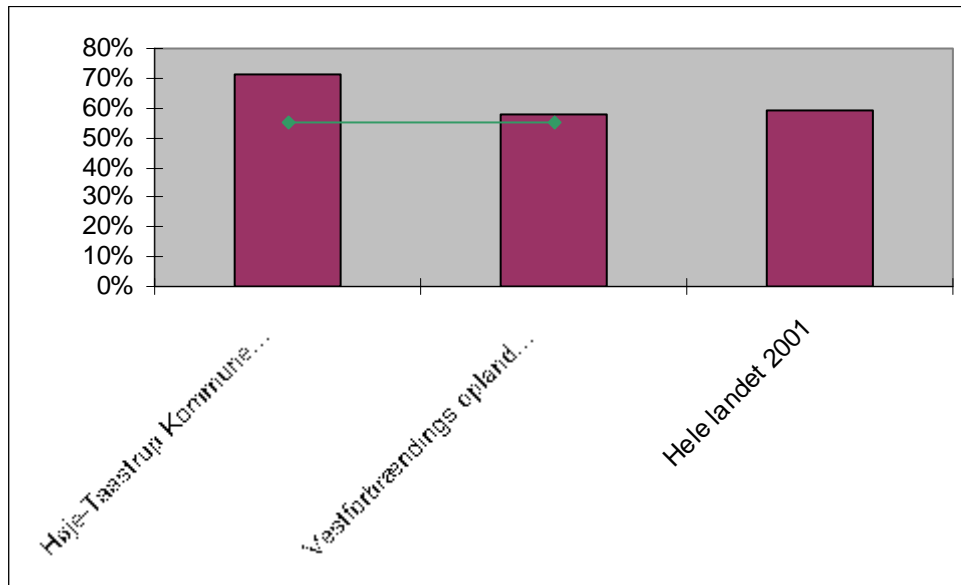
Den ændrede fordeling mellem behandlingsformerne skyldes primært mængden af forurenede jord, som i 1999 blev opgjort som specialbehandlet (og som også blev forventet specialbehandlet i 2002), mens det i 2002 rent faktisk er opgjort efter slut-disponeringen (genanvendelse og deponering).

I Affald 21 indgik der målsætninger for genanvendelsen af udvalgte affaldsfraktioner, de såkaldte otte prioriterede fraktioner. Papir/pap var en af disse fraktioner.

Figur 1 viser den faktiske udvikling i mængden af indsamlet papir/pap fra husholdninger sammenlignet med Miljøstyrelsens udmeldte potentiale herfor.

Affaldsbekendtgørelsens krav for 2002 om indsamling af 55% af alt papir og pap fra husholdninger blev opfyldt, idet kommunen indsamlede 71%.





Figur 1 Indsamlingseffektivitet for papir og pap.

Potentialet for genanvendeligt papir og pap fra husholdninger i Høje-Taastrup Kommune udgør ifølge Miljøstyrelsens opgørelse 4.049 ton, mens indsamlingsmængden i 2002 var 2.891 ton.

### 3.3 Initiativer

Affaldsplan 2000 blev vedtaget i januar 2001 og indeholdt initiativer for den 4-årige periode til 1. januar 2005. Der er nedenfor skitseret de væsentligste aktiviteter på affaldsområdet fordelt på henholdsvis husstande og virksomheder.

#### **Vedr. husholdninger:**

- Øge og optimere den skriftlige information til husstande, herunder om hjemme-kompostering, PVC, imprægneret træ, sortering på genbrugsstationerne, bedre mærkning af containere.

Der blev i 2000 påbegyndt et forsøg med tostrengt indsamling af organisk køkkenaffald til bioforgasning, men forsøget blev opgivet på grund af manglende tilslutning. Der blev sendt hvervebrev ud til 700 husstande, hvoraf kun 86 husstande i fire forskellige boligområder var interesserede i at deltage i forsøget. I stedet besluttede VEGA og Høje-Taastrup Kommune at følge et tilsvarende forsøg i Københavns Kommune med henblik på at opnå erfaring på området.

Der har igennem planperioden været drevet forskellige versioner af et projekt Direkte Genbrug gående på at udsortere og afsætte direkte genbrugelige effekter. Der har blandt andet været drevet butikker på Taastrupgårdsvej i Tåstrup og Gadagervej i Albertslund. Begge butikker er lukket igen og er ikke fortsat i affaldsselskabs-regi, efter støtten fra Den Grønne Jobpulje faldt bort. Personalet i projektet har videreført projektet uden økonomisk støtte fra affaldsselskabet og afsætter effekterne fra en butik i København. Der er desuden i foråret 2001 blevet lavet en internetbaseret 'reparationsguide' for at fremme reparation frem for udsmidning af defekte ting.

For at sætte fokus på imprægneret træ blev der i foråret 2000 lavet en folder om imprægneret træ og hvordan man undgår det. Dette blev fulgt op af en kampagne i foråret 2001, hvor der blandt andet blev lavet endnu en folder om hvordan man kan genkende imprægneret træ, og hvor det skal afleveres, der blev lavet en artikel om imprægneret træ i den husstandsomdelte VEGA *visen* samt opstillet en 'bemandet' container til affald af imprægneret træ i Silvan i Albertslund.

Der har i 2000 og 2001 været fokus på ordningerne for pap og papir, herunder information om korrekt sortering. Blandt andet har der været fire artikler i den husstandsomdelte VEGA *visen* i foråret 2000, efteråret 2000, foråret 2001 og efteråret 2001

Der har i planperioden været fokus på PVC-affald, især på information om PVC. I foråret 2001 var der en artikel i VEGA *visen* om PVC og i maj 2001 blev den netop udkomne PVC-håndbog udsendt til gårdmændene i de samlede bebyggelser. I april 2001 blev der lavet en folder om PVC-affald og opstillet en container til PVC-affald i Silvan i Albertslund. Kampagnen blev i foråret 2002 fulgt op af en artikel i VEGA *visen*.

Ordnningen for indsamling af glas/flasker er blev vurderet, især med henblik på at reducere knusningsgraden. Der var en artikel i *VEGAvisen* i foråret 2001, og senere på året blev der holdt et møde, hvor Dansk Flaskegenbrug deltog med gode ideer til forberinger af ordningen. Efterfølgende satte HøjeTaastrup Kommune penge af til udskiftning af gammelt og defekt materiel (den såkaldte 'containerflådeordning' for samlede bebyggelser).

I efteråret 2003 blev der gennemført tre brugertilfredshedsundersøgelser vedrørende henholdsvis haveaffaldsordningen, storskraldsordningen og Genbrugsstationen. Undersøgelserne viste, at der er en særdeles høj tilfredshed med ordningerne.

Muligheden for brug af en flismaskine på Genbrugsstationen og i boligområder blev undersøgt. Det viste sig at være uforholdsmæssigt dyrt og projektet blev opgivet.

I 2002 blev der lavet en vejledning til skolerne om demontering af elektronikaffald samt et tilbud om at gennemføre aktiviteterne på VEGA. Arbejdet blev suppleret med en artikel i *VEGAvisen*.

Der er opsat nye og bedre skilte på containerne på Genbrugsstationen på Lervangen.

Det blev besluttet at bevilge 50.000 kr. pr. år til indkøb af miljøskabe (til opbevaring af farligt affald) til de boligforeninger, der endnu ikke har et miljøskab – pengene rækker til ca. fire miljøskabe pr. år. I 2001 fik de første fire boligselskaber opsat et miljøskab, og i 2002 og 2003 er yderligere otte skabe blevet købt hjem og sat op.

I 2001 og 2002 blev det undersøgt, om der skulle sættes et forsøg i gang med farveseparation af glas. Det viste sig, at der på nuværende tidspunkt kun er marginale miljømæssige fordele ved at farveseparere glasaffald.

I 2001 var der forskellige tiltag med henblik på at forsøge at minimere affaldsmængderne. Der blev blandt andet udsendt en pressemeddelelse om mobiltelefoner, som foruden i de lokale aviser også blev bragt i flere af de landsdækkende aviser. I foråret blev der bragt en artikel om emnet i *VEGAvisen*. Der blev lavet et dukketeaterforestilling om genanvendelse af computere og der blev oprettet en hjemmeside ([www.rent.trae.dk](http://www.rent.trae.dk)) om alternativer til imprægneret træ.

Stort set alt affald fra de 25 største samlede bebyggelser blev fra sommeren 2001 til og med 2003 vejet med henblik på at give oplysninger til en vurdering af, om der skal indføres vægtbaseret takststruktur for disse bebyggelser. Forsøget har ledt frem til et forslag om, at der ikke endnu afregnes efter vægt, men at taksten pr. 1. januar 2005 ikke kun skal omfatte den tilmeldte volumen restaffald, men også den tilmeldte volumen forbrændinseguede affald.

Efter fusionen med Vestforbrænding har indsatsen over for børn og unge ændret karakter. Der er ikke længere kapacitet til at tage ud til de enkelte kommuner og skoler. Til gengæld er indsatsen forøget med særskilte kurser på Statens Pædagogiske Forsøgscenter (Ungdomsbyen) for 8–10 klasserne. Desuden indrettes det gamle kontrolrum på anlægget i Glostrup med en udstilling om de tre hovedbehandlingsformer: Genanvendelse, Forbrænding og Deponering. Rammerne for besøgene bliver derfor bedre og der bliver mulighed for en større faglig tyngde for de ældre klassetrin.

### **Vedr. erhverv:**

Høje-Taastrup kommunes affaldsbestemmelser var i planperiodens start delt op i en række emne-orienterede regulativer for olie- og kemikalieaffald, madaffald, erhvervsaffald, bygge- og anlægsaffald og specielt sygehusaffald. Regulativerne var udarbejdet på forskellige tidspunkter op gennem 90'erne og revideret ved ændringer i lovgivning. Overskueligheden i disse mange regulativer var begrænset såvel for forvaltningen som virksomhederne, og der blev derfor taget initiativ til at samle alle bestemmelser i et regulativ.

Regulativet er formidlet til kommunens virksomheder i nyhedsbrevet "Affald & Erhverv", som blev udsendt til erhvervslivet i de 3 tidligere VEGA-kommuner. Som tillæg til regulativet er der udarbejdet 12 kortfattede og illustrative vejledninger vedr. affaldsordningerne. Såvel regulativ som vejledninger kan ses på hjemmesiden.

Der er i slutningen af 2003 foretaget en mindre ændring af regulativets tillæg vedr. madaffald. Bekendtgørelsen fra 1986 om madaffald er ophævet. Bekendtgørelsen foreskrev indsamling af madaffald i storkøkkener med mere end 100 kg pr. uge med henblik på genanvendelse som dyrefoder. Ophævelsen var begrundet i veterinære krav, som forbyder denne anvendelse. Miljøstyrelsen vurderede, at omkostningerne til særskilt indsamling, oparbejdning og efterfølgende bioforgasning ikke kunne begrunde en fortsat pligt til genanvendelse frem for forbrænding.

Byrådet vedtog derfor en ændring i regulativet, som indebar en ophævelse af pligten til genanvendelse af madaffald med virkning fra 1. januar 2004.

### **Tilsynsaktiviteter**

Der foretages årligt omkring 150 miljøtilsyn på virksomheder. Gennemgang af virksomhedens affaldsproduktion indgår i tilsynet. I forbindelse med ændring af affaldsbekendtgørelsen er mange virksomheder pålagt en pligt til at føre affaldsstamkort. Affaldsstamkortet er en løbende opgørelse over produceret affaldsmængde fordelt på affaldsfraktion med angivet skøn over indhold af farlige stoffer og blandet affald. På stamkortet anføres producent, transportør og modtageanlæg. Bestemmelsen er kritiseret fra erhvervsorganisationerne for at være bureaukratisk og medføre store administrative byrder.

Miljøtilsynet har derfor på affaldssiden været rettet ind mod at sikre og være behjælpelig med udarbejdelsen af virksomhedernes affaldsstamkort. Arbejdet med stamkortene giver virksomhederne et overblik over affaldsproduktionen og mulighederne for at udsortere affald. Tilsynsaktiviteterne har været understøttet af oplysningskampagne omkring stamkort i "Affald og Erhverv".

Kommunen modtager efter årets afslutning indberetninger fra alle affaldstransportører vedr. affaldstransporter i kommunen. Indberetningerne for 2002 blev forsøgt inkorporeret i kommunens miljødatabase. Forsøget viste, at det var muligt, men at det samtidig kræver en stor datadisciplin i indberetningerne. Det er målet, at arbejdet med indberetningerne skal munde ud i, at kommunen kan udsende en årsopgørelse for affald til den enkelte virksomhed. Opgørelsen danner så udgangspunkt for tilsynet med affald og bidrager til, at virksomhedens pligter vedr. affaldsregistrering opfyldes.

### Særlige aktiviteter og informationsaktivitet i planperioden

- Etablering af ny og tidssvarende modtagestation for farligt affald på Lervangen 1
- Optimering af indsamlingsordningen for farligt affald for erhverv. Bedre logistik. Mere direkte kørsel til behandlingsanlæg. Mindre omlastning
- Etablering af tilbud om vejledning om sortering, klassificering, mærkning og emballering af farligt affald mod gebyr.
- Informationskampagne om imprægneret træ
- Informationskampagne om imprægneret PVC
- Informationskampagne om affald fra elektriske og elektroniske produkter, sorteringsvejledning
- Informationskampagne om sortering af pap og papir i handel og kontor virksomheder.
- Markedsføring af erhvervs-genbrugspladsen
- Udbygning af hjemmeside for affald regulativer og vejledninger anvisninger
- Udarbejdelse af forslag til bedre håndtering/sortering af affald i kommunale institutioner

Informationsindsatsen har bl.a. været formidlet gennem nyhedsbrevet "Affald og Erhverv" samt VEGAvisen, som blev husstandsomdelt. Begge publikationer blev indstillet i 2002, som følge af beslutningen om fusion med Vestforbrænding.

### **Tværgående**

Kommunens indtræden i Vestforbrænding har rejst en række problematikker omkring fremtiden for kommunens affaldsordninger og -løsninger. Vestforbrænding har i første omgang søgt at føre VEGA's opgaveløsning videre, mens der på andre områder serviceres på lige vilkår med øvrige interessentkommuner.

#### Genbrugspladser

Som udgangspunkt har kommunen forpligtet sig til at følge Vestforbrændings fællesordning for genbrugsstationer. Ordningen indebærer, at genbrugsstationer både betjener husstande og erhverv, samt at øvrige kommuner i interessentskabet har tilgang til genbrugsstationen.

#### Indsamlingsordninger

Vestforbrænding har en række standardtilbud udformet som fællesordninger for de deltagende kommuner på glasindsamling, papirindsamling, elektronikindsamling og indsamling af køle/fryseskabe. Kommunen skal tage stilling til hvorvidt de tilbudte fællesordninger kan opfylde kommunens ønsker.

#### Farligt affald

Vestforbrænding viderefører indtil videre de 3 VEGA-kommuner indsamlingsordning for farligt affald fra husholdninger og farligt affald fra erhverv. Det skal undersøges om andre kommuner fortsat ønsker deltage i ordningerne, og om ordningerne skal forsøges udviklet til en fællesordning i Vestforbrænding.

Vestforbrændings Erhvervstjeneste:

Erhvervstjenesten foretager i samarbejde med kommunerne opfølgning over for svigtlæs, som er tilkøbt forbrændingsanlægget. Tjenesten udarbejder standardforslag til affaldskampagner, kommunerne udfører dem.

Affaldsplanlægning, kortlægning og regulativer.

VEGA varetog disse opgaver som egenproduktion i tæt samarbejde med interessentkommunerne. Vestforbrænding har som udgangspunkt en mindre egenproduktion og anvender ofte konsulenter til at fremstille standardprodukter. Det mindre tætte samarbejde med kommunerne er en naturlig konsekvens af store antal interessenter i Vestforbrænding, men betyder også at kommunerne har en større indsats i opgaveløsningen.

Husholdningsaffald

Høje-Taastrup Kommune overførte som eneste kommune i VEGA-samarbejdet hele driften af renovationsområdet til affaldsselskabet. Ved fusionen fulgte kommunens renovationsvæsen med over i Vestforbrænding. Det kan i denne sammenhæng overvejes, om det er hensigtsmæssigt, at lade et så borgernært område fjernadministreres.

## 4 AFFALDSMÆNGDER FORDELT PÅ KILDER, TYPER OG BEHANDLINGSFORM

I dette kapitel fremgår udviklingen i affaldsmængden i perioden 2005-2016.

Formålet med beregningen af de fremtidige affaldsmængder er bl.a. at sikre den fornødne kapacitet til håndtering af affaldet, hvilket er kommunens opgave. Desuden er fremskrivningen grundlag for beslutning om ændringer i ordninger og andre af affaldsplanens initiativer, ligesom fremskrivningerne skal give et billede af initiativernes indflydelse på de fremtidige affaldsmængder, herunder udviklingen i mængden af affald til henholdsvis genanvendelse, forbrænding og deponering.

I affaldsstrategien er der på baggrund af EU's emballagedirektiv opstillet mål for genanvendelsen af emballageaffald fra husholdninger og erhverv. Der foretages på denne baggrund særskilte fremskrivninger vedr. emballageaffald til genanvendelse for husholdninger og erhverv, jf. Tabel 12 i dette bilag.

Etablering af især deponi- og forbrændingskapacitet er tids- og resursekrævende, hvilket er baggrunden for, at planen skal beskrive udviklingen i affaldsmængder for planperiodens 12 år.

### 4.1 Forudsætninger

Nedenfor beskrives forudsætningerne for fremskrivningen af affaldsmængderne, og der vises den forventede vækst i den samlede affaldsmængde fordelt på affaldstyper.

#### ***Forudsætninger for fremskrivning af affaldsmængden 2005-2016***

Forventningerne til væksten i affaldsmængden er baseret på den forventede udvikling i produktion og forbrug samt erfaringerne fra de seneste års udvikling i affaldsmængderne.

Væksten er erfaringsmæssigt ikke den samme for alle typer affald. Mens væksten for dagrenovation, storskrald og emballageaffald følger udviklingen i det private forbrug, følger den forventede vækst for erhvervsaffald og farligt affald udviklingen i den samlede økonomiske aktivitet målt ved BNP.

Den årlige vækst varierer frem til og med 2005, idet der foreligger officielle vurderinger fra regeringen for den forventede økonomiske vækst i denne periode.

*Tabel 3 Den forventede vækst i affaldsmængden opdelt på affaldstyper. Høje-Taastrup Kommune. Procent p.a.*

	2003	2004	2005	2006-2016
Dagrenovation	1,0	1,0	1,0	1,0
Storskrald	2,1	2,1	2,1	2,1
Haveaffald	0,5	0,5	0,5	0,5
Emballageaffald	1,5	1,5	1,5	1,5
Erhvervsaffald (ekskl. byggeri og anlæg) og farligt affald	1,5	2,2	2,0	1,9
Erhvervsaffald fra byggeri og anlæg	1,0	1,0	1,0	1,0
Slam/behandlingsrest	0,5	0,5	0,5	0,5

For haveaffald er væksten meget svær at forudsige. Vejrlig i form af nedbørsmængder og nedbørens fordeling over året har stor betydning for væksten. Stormfald m.m. har også stor indflydelse på mængderne. Haveaffaldsmængden kan således ikke alene relateres til den økonomiske udvikling. Den årlige vækst i tabellen på 0,5% afspejler de erfaringsmæssige forventninger til den gennemsnitlige vækst over en år-række.

Mængden af erhvervsaffald fra bygge- og anlægsvirksomhed har været meget svingende, og det har ikke været muligt at finde en sammenhæng til økonomiske indikatorer. En eller få større bygge- og anlægsprojekter i kommunen har stor betydning for væksten for denne type affald, hvilket gælder i særlig grad for mængden af forurenede jord. Derfor har bygge- og anlægsaffald ikke samme vækstrate som andet erhvervsaffald, der mere direkte følger den økonomiske udvikling. Væksten for affald fra byggeri og anlæg er sat til 1% om året.

På baggrund af erfaringerne er den årlige vækstrate for slam fra behandlingsanlæg sat til 0,5%.

#### **Fordeling på behandlingsformer**

Der igangsættes nye initiativer for genanvendelse af plastemballage fra 2005 og metalemballage fra 2006. Disse initiativer flytter affald fra forbrænding til genanvendelse.

For de affaldsfraktioner, der var særligt i fokus i forbindelse med affaldsplan 2001-2012 - de 8 prioriterede fraktioner - er væksten frem til og med 2004 forholdsvis høj med henblik på at opfylde målsætningerne for 2004. Denne vækst for enkeltfraktioner er indeholdt i de angivne vækstrater i Tabel 3 ovenfor.

For øvrigt affald forudsættes generelt, at de nuværende ordninger fastholdes og udbygges.

## **4.2 Affaldsmængder fordelt på kilder, typer og behandlingsform**

Dette afsnit indeholder en beskrivelse af den forventede udvikling i affaldsmængderne i planperioden. Fremskrivningerne er bl.a. udgangspunktet for de vurderinger af behovet for kapacitet på behandlingsanlæggene, som findes i kapitel 7.



Prognosen tager udgangspunkt i kortlægningen for 2002 (kapitel 9) og de angivne forudsætninger omkring væksten i affaldsmængderne og fordelingen på behandlingsformer (ovenstående afsnit 4.1).

I appendiks A sidst i dette bilag findes detaljerede oplysninger, bl.a. mængdeangivelser for flere år samt mængder pr. husstand hhv. pr. indbygger.

Tabel 4 viser oversigtligt kommunens affaldsmængde fordelt på kilde, type og behandlingsform.

Tabel 4 Affald fordelt efter kilde, type og behandling 2002, 2008 og 2016. Høje-Taastrup Kommune. 1.000 ton.

	Genanvendelse			Forbrænding			Deponering		
	2002	2008	2016	2002	2008	2016	2002	2008	2016
Husholdningsaffald	14	15	17	14	15	17	1	1	1
Dagrenovation	3	3	3	9	10	10	0	0	0
Emballageaffald	1	2	2	0	0	0	0	0	0
Storskrald	5	6	7	5	5	6	1	1	1
Haveaffald	5	5	5	0	0	0	0	0	0
Service	5	6	6	9	10	12	2	3	3
Industri	6	7	9	2	2	2	0	0	0
Byggeri og anlæg	40	43	46	0	0	0	11	12	13
Renseanlæg	0	0	0	4	4	4	0	0	0
I alt	65	71	78	30	31	35	15	16	18

Den samlede mængde forventes at vokse med 22.000 ton i løbet af perioden, således at mængden ved planperiodens afslutning vil være vokset med 19%.

Behovet for forbrændingskapacitet vil i planperioden øges med 4.000 ton, mens det årlige deponeringsbehov vil stige med 3.000 ton.

Den totale affaldsmængde for de enkelte kilder er oplyst i **Fejl! Ukendt argument for parameter.**, mens de totale affaldsmængder fordelt på behandlingsformer er oplyst i appendiks A, tabel A1.

Med henblik på sammenligning med affaldsstrategi 2005-08 - jf. appendiks B og planens hoveddel, afsnit 4.3 - er fordelingen på kilde, type og behandlingsform opgjort i procent i **Fejl! Ukendt argument for parameter.**

Tabel **Fejl! Ukendt argument for parameter.** Affald fordelt efter kilde, type og behandling 2002, 2008 og 2016. Høje-Taastrup Kommune. Procent.

	Genanvendelse			Forbrænding			Deponering		
	2002	2008	2016	2002	2008	2016	2002	2008	2016
Husholdningsaffald	49	50	50	49	48	48	2	2	2
Dagrenovation	22	23	24	78	77	76	0	0	0
Emballageaffald	100	100	100	0	0	0	0	0	0
Storskrald	50	50	50	45	44	44	6	6	6
Haveaffald	100	100	100	0	0	0	0	0	0
Service	29	30	30	57	56	55	15	15	15
Industri	74	80	82	24	18	17	2	2	2
Byggeri og anlæg	78	78	78	0	0	0	22	22	22
Renseanlæg	0	0	0	92	92	92	8	8	8
I alt	59	60	60	27	27	27	14	14	14

Det fremgår, at kommunens andel af affald til genanvendelse stiger med 1 procentpoint frem til 2008. Tilsvarende gælder for husholdningsaffald.

Hovedårsagen til, at den samlede genanvendelse stort set ikke vokser, er, at affald fra byggeri og anlæg som følge af de anvendte vækstforudsætninger forventes at udgøre en faldende del af den samlede affaldsmængde i kommunen. Da en meget stor del af affald fra byggeri og anlæg genanvendes, vil en relativt mindre andel af affald herfra påvirke den samlede genanvendelse negativt.

Procentfordelingen for behandlingen af affald for flere mellemliggende år fremgår af appendiks A, tabel A2.

### Sektorer

I affaldsstrategien er særligt industri- og servicesektoren i fokus vedr. øget genanvendelse af affaldet, idet der særligt inden for disse sektorer er stadig mere affald, som med fordel kan genanvendes. Derudover er der fokus på særlige initiativer vedr. husholdninger og byggeri og anlæg. Genanvendelse af emballageaffald er som tidligere nævnt gennemgående indsatsområde.

Der indledes med en fremskrivning af den totale affaldsmængde fra de enkelte sektorer. Dernæst foretages fremskrivninger fraktionsopdelt. På grund af planens initiativer vedr. emballageaffald er der foretaget særskilte fremskrivninger for disse fraktioner.

Tabel 6 viser udviklingen i affaldsmængderne fordelt på kilder/sektorer for 2002, 2008 og 2016. Væksten er jævnt fordelt på de enkelte affaldskilder, dog sådan at vækstraten for affald fra bygge- og anlægsvirksomhed samt fra renseanlæg er mindre end for affald fra de øvrige kilder (jf. Tabel 3).

**Tabel Fejl! Ukendt argument for parameter.** Affald fordelt på kilder 2002, 2008, 2016. Høje-Taastrup Kommune. Ton.

	2002	2008	2016
Husholdninger	28.768	31.100	34.800
Service	16.708	18.700	21.300
Industri	8.388	9.200	10.600
Byggeri og anlæg	51.941	55.000	59.400
Renseanlæg	4.432	4.600	4.800
I alt	110.237	118.600	130.800

Mængderne for de enkelte kilder er uddybet i appendiks A, tabel A3.

### Husholdninger

I Tabel er mængden af husholdningsaffald fordelt på fraktioner, så det eksempelvis er muligt at iagttage, at forbrændingseget affald udgør den største del af husholdningsaffaldet med godt 14.000 ton ud af i alt knap 27.000 ton i 2002.

**Tabel Fejl! Ukendt argument for parameter.** Husholdningsaffald fordelt på fraktioner 2002, 2008, 2016. Høje-Taastrup Kommune. Ton.

	2002	2008	2016
Pap og papir	2.891	3.200	3.600
Glas	1.081	1.200	1.400
Plast	449	600	700
Jern og metal	563	700	900
CFC-holdige kølemøbler	65	70	90
Elektrisk/elektron. udstyr	129	150	170
Bygge- og anlægsaffald	4.228	4.790	5.660
Andet genanvendeligt	51	60	70
Grene, blade, græs mv.	4.521	4.700	4.800
Forbrændingseget	14.181	14.900	16.600
Ikke-forbrændingseget	609	700	800
I alt	28.768	31.080	34.750

I appendiks A, tabel A4-A5 er der yderligere oplysninger om mængderne af husholdningsaffald fordelt på fraktioner, bl.a. kg pr. indbygger.

#### Service

Som det fremgår af Tabel består affald fra servicevirksomhed i stort omfang forbrændingseget affald. Der ses også store mængder ikke-forbrændingseget affald og haveaffald. Mængden af papir og pap er også betydelig. Servicevirksomheder er institutioner samt handels- og kontorvirksomheder.

**Tabel Fejl! Ukendt argument for parameter.** Affald fra service fordelt på fraktioner 2002, 2008, 2016. Høje-Taastrup Kommune. Ton.

	2002	2008	2016
Papir og pap	1.658	2.000	2.400
Glas	328	380	450
Plast	166	380	470
Elektrisk/elektron. udstyr	129	140	170
Jern og metal	0	0	0
Grene, blade, græs mv.	2.360	2.400	2.500
Andet genanvendeligt	157	230	270
Forbrændingseget	9.449	10.400	11.800
Ikke-forbrændingseget	2.461	2.800	3.200
I alt	16.708	18.700	21.300

Oplysninger for flere år findes i appendiks A, tabel A8.

#### *Industri*

Jern- og metalaffald er jf. Tabel den største del af affaldet fra industrisektoren, hvorfra der også fremkommer en betydelig mængde forbrændingseget affald. Det kan fx være produktionsaffald og affald fra virksomhedens administration.

Idet en virksomhed placeres i en sektor efter sit primære branchetilhørsforhold, kan der forekomme industrivirksomheder, hvor kontorarbejdspladser bidrager med en betydelig del af affaldsproduktionen.

Mængden af ikke-forbrændingseget affald, der deponeres, er marginal.

**Tabel Fejl! Ukendt argument for parameter.** Affald fra industri fordelt på fraktioner 2002, 2008, 2016. Høje-Taastrup Kommune. Ton.

	2002	2008	2016
Papir og pap	364	430	500
Glas	0	0	0
Plast	0	130	160
Elektrisk/elektron. udstyr	0	0	0
Jern og metal	5.842	6.600	7.700
Grene, blade, græs mv.	0	0	0
Andet genanvendeligt	0	170	190
Forbrændingseget	2.041	1.700	1.800
Ikke-forbrændingseget	141	160	180
I alt	8.388	9.200	10.600

Yderligere mængdeoplysninger fremgår af appendiks, tabel A9.

#### *Byggeri og anlæg*

I Tabel er opgjort affaldsfraktioner fra byggeri og anlæg. Størstedelen af bygge- og anlægsaffaldet sorteres eller indsamles med henblik på forsortering og oparbejdning. Det gælder bl.a. beton, tegl, asfalt og andet genanvendeligt. En stor del af bygge- og anlægsaffaldet afleveres således til sorteringsanlæg, hvilket i høj grad forklarer den høje genanvendelse for denne sektor.

**Tabel Fejl! Ukendt argument for parameter.** Affald fra byggeri og anlæg fordelt på fraktioner 2002, 2008, 2016. Høje-Taastrup Kommune. Ton.

	2002	2008	2016
Jord og sten <sup>1)</sup>	18.877	20.000	21.700
Beton	3.570	3.800	4.100
Tegl	1.247	1.300	1.400
Asfalt	10.913	11.600	12.500
Imprægneret træ	0	0	0
PVC	0	0	0
Andet genanvendeligt	11.755	12.500	13.500
Grene, blade, græs mv.	3.695	3.800	4.000
Ikke-forbrændingseget	1.884	2.000	2.200
I alt	51.941	55.000	59.400

<sup>1)</sup>: Heraf forurennet jord i 2002: 12.312 ton; 2008: 13.040 ton; 2016: 14.150 ton.

I appendiks A, tabel A10, er der mængdeoplysninger for flere mellemliggende år.

#### **Husholdningsaffald fordelt på affaldstyper**

Tabel viser udviklingen i mængden af husholdningsaffald fordelt på affaldstyper. Den samlede mængde vil øges med knap 6.000 ton, det største bidrag til væksten kommer fra storskrald med 3.500 ton.

**Tabel Fejl! Ukendt argument for parameter.** Husholdningsaffald fordelt på typer 2002, 2008, 2016. Høje-Taastrup Kommune. Ton.

	2002	2008	2016
Dagrenovation	11.910	12.400	13.400
Emballageaffald	1.318	1.700	2.000
Storskrald	11.019	12.300	14.600
Haveaffald	4.521	4.700	4.800
I alt	28.768	31.100	34.800

I appendiks A, tabel A6-A7, er husholdningsaffaldets fordeling på typer yderligere belyst.

#### **Emballageaffald**

I regeringens Affaldsstrategi 2005-08 lægges der særlig vægt på genanvendelse af emballageaffald som følge af revisionen af EU's emballagedirektiv. I Tabel 12 er vist udviklingen i indsamlingen af emballageaffald til genanvendelse fra husholdninger og erhverv.

**Tabel Fejl! Ukendt argument for parameter.** Emballageaffald fordelt på fraktioner og kilder 2002, 2008, 2016. Høje-Taastrup Kommune. Ton.

		2002	2008	2016
Husholdninger	Pap og papir	227	260	310
	Glas	1.081	1.200	1.400
	Plast	10	110	120
	Jern og metal	0	100	110
	I alt	1.318	1.700	2.000
Erhverv	Pap og papir	212	240	290
	Glas	328	380	450
	Plast	166	500	600
	Træ	0	230	260
	Jern og metal	0	100	110
	i alt	706	1.500	1.700

I 2005 indføres obligatorisk indsamling af plastdunke og -flasker fra husholdningerne. Desuden indfører kommunen indsamling af plastfolie. Mængden af genanvendeligt plastemballage fra husholdninger vurderes at udgøre 10-12 kg pr. husstand pr. år afhængig af boligform (etagebolig eller havebolig). Ud af denne mængde kalkuleres med, at 40% kan indsamles to år efter igangsætningen af ordningen, dvs. 4-5 kg pr. husstand pr. år.

For erhverv er det antaget, at der i 2006 for så vidt angår polyethylen (PE) kan indsamles 60% af potentialet på 35 kg pr. husstand pr. år. Det er især transportemballager, som det er hensigtsmæssigt at genanvende.

I 2006 indføres indsamling af metalemballage fra husholdningerne. Mængden heraf vurderes at udgøre 8-9 kg pr. husstand pr. år, hvoraf det antages, at der efter en indkøringsperiode på to år kan indsamles 50% af potentialet, dvs. 4-5 kg pr. husstand pr. år.

For samme periode forudsættes det, at indsamlingen af metalemballage fra erhverv øges, så der i 2008 ligeledes indsamles 50% af potentialet af metalemballage fra erhverv.

Udviklingen i mængder vedr. emballageaffald er detaljeret i appendiks, tabel A11 og A12.

### **Farligt affald**

I 2002 er mængden af farligt affald i alt ca. 4.000 ton svarende til 88 kg pr. indbygger i kommunen.

Tallene viser, at der samlet vil være yderligere ca. 1.200 ton farligt affald i kommunen i 2016. Ved uændret befolkning udgør mængden 115 kg pr. person. Væksten for hele perioden er på 30%.

I 2008 er mængden ifølge fremskrivningen steget med ca. 480 ton eller 12% sammenlignet med udgangspunktet.

**Tabel Fejl! Ukendt argument for parameter.** Farligt affald fordelt på behandlingsformer 2002, 2008, 2016. Høje-Taastrup Kommune. Ton.

	2002	2008	2016
Genanvendelse	358	401	466
Forbrænding	394	441	513
Deponering	3.055	3.420	3.975
Særlig behandling	219	245	285
I alt	4.026	4.507	5.239

I appendiks A, tabel A13, er der mængdeoplysninger for flere mellemliggende år.

Genanvendelsen vedrører bl.a. olieaffald og akkumulatorer. Forbrænding omfatter bl.a. olie- og kemikalieaffald til Kommunekemi og klinisk risikoaffald. Affald til deponering er asbest, mens særlig behandling kan omfatte affald, der kræver en forbehandling fx visse typer klinisk risikoaffald.

Opdeling på erhvervsmæssig kilde, herunder fordeling mellem husholdninger og erhverv, er udeladt på grund af mangelfulde registreringer.

På kort sigt kan bedre indsamlingsordninger og yderligere information medføre, at en større del af det farlige affald indsamles for sig. Dette giver større mængder farligt affald, idet affaldet flyttes fra fx husholdningernes restaffald (fx batterier).

På lang sigt kan tiltag som Miljøstyrelsens produktorienterede miljøstrategi og kemikaliestrategi medvirke til, at både farligt og ikke-farligt affald generelt bliver mindre "farligt". Omvendt viser den hidtidige udvikling, at der opdages nye farlige stoffer, og at der rykkes ved grænsen for, hvad der er farligt.

Udvikling af behandlingsmetoder kan få stor effekt for behandlingen af bestemte fraktioner af farligt affald. Vedr. batterier forventes den kommende revision af det eksisterende EU-direktiv at medføre, at alle batterier skal indsamles og genanvendes.



## 5 PLANENS ØKONOMISKE KONSEKVENSER

Dette afsnit indeholder en kort oversigt over de forventede økonomiske konsekvenser, som stigningen i affaldsmængderne og gennemførelsen af de ventede tiltag, bl.a. indsamling af jern og metal, producentansvar for elektrisk og elektronisk udstyr, vil medføre i planperioden.

Øgede udgifter i forbindelse med øvrige initiativer, fx specifikke informationskampanjer og øget tilsynsarbejde, er ikke medtaget.

Renovationsgebyrerne forventes at stige jævnt over årene, hvad der er en konsekvens af den forventede vækst i affaldsmængden. De samlede omkostninger, som skal dækkes af indtægter ved salg af genanvendelige materialer og gebyrer, forventes at stige fra knap 28,5 mio. kr. i 2002 til godt 30,3 mio. kr. i 2016.

Af væsentlige ændringer skal bemærkes, at ordningen vedr. elektronikaffald og CFC-holdige kølemøbler ophæves i 2005 og derfor udgår af kommunens regnskab. Til gengæld påbegyndes nye ordninger for plast- og metalemballager i hhv. 2005 og 2006.

*Tabel Fejl! Ukendt argument for parameter.Regnskabsprognose. Høje-Taastrup Kommune. Beløb i 1.000 kr.*

### Omkostninger

	2002	2008	2016
210-230 Administration	1.446	1.535	1.662
250 Dagrenovation	13.765	13.626	13.943
300 Glas	479	513	566
330/380 Papir og pap	1.876	2.015	2.222
400 Storskrald	4.124	4.130	4.344
450 Elektrisk/elektron. udstyr	350	0	0
470 CFC-holdige kølemøbler	167	0	0
480 Haveaffald	1.958	1.985	2.005
500 Farligt affald	791	840	909
550 Genbrugsstation	4.115	4.419	5.017
Gb.pl.: Plastemb.	0	141	165
Gb.pl.: Metalemb.	0	144	162
Afstemning	89	89	89
I alt	29.159	29.437	31.085

#### Indtægter

	2002	2008	2016
300 Glas, 93 Salg af genanv. mat.	159	179	209
330 Papir, 93 Salg af genanv. mat.	1.699	1.268	1.429
550 Genbrugsstation, 93 Salg af genanv. mat.	176	149	172
92 Gebyrer	27.125	27.840	29.275
I alt	29.159	29.437	31.085

Note: CFC-holdige kølemøbler inkluderes i fraktionen elektrisk og elektronisk udstyr fra 2005. Opdelingen og nummereringen af ordninger mv. og aktiviteter svarer til Vestforbrændings standardkontoplan.

Regnskabsfremskrivningen udtrykker, hvad kommunens affaldshåndtering burde koste ud fra de mængder affald, der indsamles og behandles, og ud fra den bestand af enfamiliehuse og etageboliger, der findes i kommunen. Tallene for 2002 er ligeledes beregnede. Renovationsgebyrerne for 2002 er dog de faktiske.

"Aafstemningsposterne" i tabellens oversigt over omkostninger er nødvendig, da resultatet af modelberegningen og kommunens regnskab for 2002 ikke fuldt ud svarer til hinanden.

Regnskabsfremskrivningen er baseret på beregning af de omkostninger, der er forbundet med de enkelte ordninger. Der indgår således for hver ordning indsamling, transport og behandling samt evt. genbrugsværdi. For genbrugsstationen er beregningen udført for de enkelte fraktioner.

Priserne, der indgår, er bl.a. indhentet fra Vestforbrænding, fra kommunens regnskab og evt. fra andre kommuner.

## 6 GRÆNSEOVERSKRIDENDE TRANSPORT

Af hensyn til bl.a. kapaciteten på behandlingsanlæg beliggende i kommunen skal det fremgå af affaldsplanen, hvis kommunen planlægger import af affald.

I forhold hertil skal det bemærkes, at kommunen ikke planlægger import af affald i planperioden.

## 7 FORBRÆNDINGS- OG DEPONERINGSKAPACITET

I **Fejl! Ukendt argument for parameter.** er redegjort for behovet for forbrændings- og deponeringskapacitet ud fra fremskrivningen af affaldsmængderne og affaldsbehandlingens som beskrevet i afsnit 4.2.

*Tabel Fejl! Ukendt argument for parameter. Behov for forbrændings- og deponeringskapacitet. Høje-Taastrup Kommune. Affald angivet i ton.*

	2002	2005	2006	2007	2008	2012	2016
Forbr. Fast affald	25.914	26.836	27.023	27.143	27.300	28.826	30.451
Forbr. Slam	4.074	4.135	4.156	4.177	4.198	4.282	4.369
Deponi	14.925	15.466	15.649	15.837	16.026	16.811	17.639

### **Forbrændingskapacitet**

Høje-Taastrup Kommune er interesseret i Vestforbrænding. Kommunen har tildelt Vestforbrænding en eneret til at behandle forbrændingsegnet affald.

Vestforbrænding har en miljøgodkendt forbrændingskapacitet på 500.000 ton pr. år på Glostrup-anlægget. Taastrup-anlægget, som har en kapacitet på 50.000 ton/år, er ikke medregnet, da anlægget forventes udfaset med udgangen af 2005.

I 2007 forventes ud fra den samlede prognose et overskud af affald tilført forbrænding på ca. 25.000 ton. Overskuddet forventes at stige jævnt i perioden frem mod 2014 til et overskud på ca. 80.000 ton. Den samlede mængde, som forventes tilført forbrænding, vil således overstige Vestforbrændings forbrændingskapacitet. For at imødegå denne udvikling vil Vestforbrænding arbejde hen imod at øge genanvendelsen af en række affaldsfraktioner.

Restpotentialet af genanvendelige fraktioner i Vestforbrændings opland, som teoretisk set kan frasorteres det affald, som tilføres forbrænding, er anslået til 150.000 ton. En overordnet vurdering viser, at det i praksis vil være muligt at udsortere ca. 50% heraf til genanvendelse, altså ca. 75.000 ton. Desuden vil ophøret med forbrænding af slam give yderligere ca. 15.000 ton, altså i alt ca. 90.000 ton.

Vestforbrændings bestyrelse har på den baggrund afsat 1 mio. kr. årligt i perioden 2005-2008 til initiativer, hvis formål vil være at reducere mængden af forbrændingsegnet affald. I denne forbindelse har Vestforbrænding i slutningen af 2004 påbegyndt udarbejdelsen af en handleplan, som ligger i forlængelse af eller understøtter de initiativer, der er fastlagt i kommunens affaldsplan. Initiativer i såvel handleplanen som kommunernes affaldsplaner er væsentlige i bestræbelserne på at sikre forbrændingskapaciteten, og en af forudsætningerne for målopfyldelsen vil bl.a. være øget kildesortering.

Handlingsplanen vil først blive gjort færdig, når indhold og konsekvenser af de kommunale affaldsplaner kendes, dvs. når sammenfatningen af de kommunale affaldsplaner er udarbejdet. Derudover udarbejdes inden handlingsplanens færdiggørelse en fornyet Vestforbrænding-affaldsprognose, som tager udgangspunkt i de endelige kommunale affaldsplaner.

### **Deponeringskapacitet**

Affald fra Høje-Taastrup Kommune deponeres på de to kontrollerede lossepladser AV Miljø og Frederiksværk Losseplads, samt på en række fyldpladser. Frederiksværk Losseplads lukker i 2007, men der forventes tilstrækkelig kapacitet på AV Miljø frem til ca. 2012. På længere sigt forventes det, at der vil blive etableret deponeringskapacitet på Kalvebod Miljøcenter.

Kapaciteten på fyldpladserne kan ikke gøres op, da der ikke findes egentlige rettigheder til kapacitet på disse anlæg. Det antages imidlertid, at der er tilstrækkelig kapacitet på anlæggene de kommende år.

*AV Miljø/CVRnr. 13906343*

Anlægget ejes af Vestforbrænding og Amagerforbrænding.

Restkapacitet:

Med hensyn til kapacitet på længere sigt forhandler AV Miljø herom med Kalvebod Miljøcenter.

Miljøgodkendelse til:

1. Almindeligt deponiaffald
2. Shredderaffald
3. Forbrændingsegnet til mellemdeponering

*Bregnebjerggård grusgrav-fyldplads/CVRnr. 82903119*

Restkapacitet for kommunen er ikke relevant, da der ikke foreligger noget kontraktforhold.

Miljøgodkendt som fyldplads til at modtage uforurennet jord og sten.

*DSV Anlæg, Teknik og Miljø A/S/CVRnr. 79220914*

Restkapacitet for kommunen er ikke relevant, da der ikke foreligger noget kontraktforhold.

Miljøgodkendt som fyldplads til at modtage uforurennet jord og sten.

*Fladså Grusgrav og Fyldplads A/S/CVRnr. 14407677*

Restkapacitet for kommunen er ikke relevant, da der ikke foreligger noget kontraktforhold.

Miljøgodkendt som fyldplads.

*Frederiksværk losseplads/CVRnr. 70097117*

Aftale om 5.000 ton årligt fra Vestforbrændings kommuner. Losseplads forventes lukket inden for en kortere årrække.

Miljøgodkendt til kontrolleret deponering og affald.

Dvs:

1. Inert affald
2. Mineralsk affald
3. Blandet affald

*Kallerup Grusgrav A/S/CVRnr. 12517270*

Restkapacitet for kommunen er ikke relevant, da der ikke foreligger noget kontraktforhold.

Miljøgodkendt som fyldplads (uforurenet byggeaffald).

*Løngårdens Grusgrav A/S/CVRnr. 60382719*

Restkapacitet for kommunen er ikke relevant, da der ikke foreligger noget kontraktforhold.

Miljøgodkendt som fyldplads (blandet byggeaffald).

*Uggeløse Fyldplads/ CVRnr. 34806713*

Restkapacitet for kommunen er ikke relevant, da der ikke foreligger noget kontraktforhold.

Miljøgodkendt som fyldplads for deponering og uforurenet affald.

## 8 OPGØRELSE OG BESKRIVELSE AF KOMMUNENS AFFALDSORDNINGER

Denne del af kortlægningen giver en status over de eksisterende affaldsordninger i kommunen pr. april 2003 fordelt på husholdninger og erhverv. Der sondres mellem type af ordning, dvs. indsamlings- eller anvisningsordning. En indsamlingsordning kan være udformet som enten en hente- eller bringeordning. Det beskrives, hvordan ordningerne er organiseret, hvornår de er iværksat, og hvilket regulativ der dækker ordningen. Ordninger og regulativer er løbende blevet optimeret og opdateret i perioden. Af afsnittet fremgår udviklingen i mængden af de indsamlede fraktioner i perioden fra 1998-2002. Da potentialet for langt de fleste fraktioner ikke kendes tilstrækkeligt præcist, har det ikke været muligt at opgøre ordningernes effektivitet. Effektiviteten af papirordningen fremgår imidlertid af afsnit 3.2, Figur 1.

Affald, der frembringes i Høje-Taastrup Kommune, er omfattet af følgende ordninger:

### **Husholdninger**

- Indsamling af restaffald
- Kompostering af vegetabilsk affald
- Indsamling af papir
- Indsamling af pap
- Indsamling af glas/flasker
- Indsamling af haveaffald
- Indsamling af storskrald, kølemøbler og elektrisk og elektronisk udstyr
- Indsamling af farligt affald
- Indsamling via Genbrugsstation
- Anvisningsordning for andet affald

### **Erhverv**

- Indsamling af dagrenovationslignende affald
- Indsamling af madaffald fra storkøkkener
- Indsamling af farligt affald
- Indsamling af affald af elektrisk og elektronisk udstyr
- Indsamling af papir og pap
- Anvisningsordning for kølemøbler
- Anvisningsordning for bygge- og anlægsaffald
- Anvisningsordninger for diverse fraktioner

I det følgende gennemgås ordningerne enkeltvis.

### 8.1 Husholdninger

Indsamlings- og anvisningsordningerne for husholdninger er reguleret gennem Regulativ for bortskaffelse af husholdningsaffald i Høje-Taastrup Kommune af 3. november 1992. Bestemmelserne har været gældende fra 1. januar 1993. Der er senere vedtaget tillæg og ændringer.

Hvor andet ikke er anført, gælder, at indsamling og transport varetages af privat vognmand efter aftale med Høje-Taastrup Kommune.

### 8.1.1 Indsamling af restaffald

Indsamlingsordningen for restaffald er en henteordning, der omfatter dagrenovationens restaffald. Hermed forstås affald, der naturligt fremkommer fra husholdninger og ikke er omfattet af særskilte genanvendelsesordninger.

Ordningen gælder både for restaffald fra husholdninger og restaffaldslignende affald fra erhverv. Alle grundejere i kommunen har pligt til at benytte ordningen.

Det påhviler grundejere at anskaffe, benytte og vedligeholde opsamlingsmateriel (sække, minicontainere m.v.) til restaffald, og grundejere skal placere materiellet således, at affaldet nemt kan afhentes.

Opsamlingsmateriellet tømmes på en fast ugedag.

### 8.1.2 Kompostering af vegetabilsk affald

Grundejere i Høje-Taastrup Kommune kan lovligt hjemmekompostere vegetabilsk affald fra egen husholdning. Affald, der lovligt hjemmekomposteres, skal ikke indsamles i ordningen for restaffald.

Herudover er der tilladelse til hjemmekompostering af haveaffald fra egen have.

Hvis boligselskaber, grundejerforeninger og lignende ønsker at kompostere vegetabilsk affald sammen (lokalkompostering), kræver det tilladelse fra Teknisk Forvaltning.

Kommunen kan forbyde hjemmekompostering på ejendomme, hvis komposteringen medfører forurening, uhygiejniske forhold eller skadedyr.

### 8.1.3 Indsamling af papir

Indsamling af papir (aviser, ugeblade, skrivepapir, kuverter mv.) er organiseret som både en henteordning og en bringeordning.

Alle husstande i kommunen har pligt til at sortere papir og benytte de etablerede ordninger. Alternativt kan papir afleveres i papircontainerne opstillet i kommunen eller på Genbrugsstationen.

Ved 9.200 villaer og rækkehuse findes kassetter til opsamling af papir. Kassetterne tømmes hver 14. dag.

Pr. februar 2003 var der opstillet 457 beholdere til papir. Beholderne er placeret centrale steder i kommunen og på nærgenbrugsstationerne. Beholderne ejes af kommunen, mens Vestforbrænding står for tømning.

Potentialet for genanvendeligt papir fra husholdninger i kommunen udgør ifølge Miljøstyrelsens opgørelse 4.049 ton. Via kassetter ved haveboliger og containere ved etageboliger blev der i 2002 i alt indsamlet 2.573 ton papir, hvilket svarer til en effektivitet for disse ordninger alene på 64%. I alt indsamles 67% af papirpotentialet fra husholdninger, når papir, der indsamles på Genbrugsstationen og via stor-skraldsordningen, inkluderes.



#### **8.1.4 Indsamling af pap**

Indsamling af pap er organiseret som både en henteordning og en bringeordning. Husstande i parcelhuse kan aflevere pap i storskraldsordningen, mens øvrige husstande afleverer pap på nærgenbrugsstationerne.

Der er opstillet 67 beholdere til pap på nærgenbrugsstationerne. Alternativt kan pap afleveres på Genbrugsstationen.

I 2002 blev der indsamlet i alt 227 ton pap fra husstande.

#### **8.1.5 Indsamling af glas/flasker**

Indsamling af glas/flasker (emballageglas) fra husholdninger er organiseret som både en henteordning og en bringeordning.

Alle husstande i kommunen har pligt til at sortere gals/flasker og benytte de etablerede ordninger. Alternativt kan glas/flasker afleveres på Genbrugsstationen.

Ved 9.200 villaer og rækkehuse findes kassetter til opsamling af glas/flasker. Kassetterne tømmes hver 14. dag. Øvrige husstande benytter beholdere på nærgenbrugsstationerne eller de opstillede kuber.

Pr. februar 2003 var der opstillet 233 beholdere/kuber til glas/flasker (på nærgenbrugsstationer og centralt). Beholderne ejes af kommunen, mens Vestforbrænding forestår tømningen.

#### **8.1.6 Indsamling af haveaffald**

Indsamling af haveaffald er en henteordning. Haveaffald er affald, som naturligt fremkommer ved havearbejde, dog ikke jord og sten samt stød, rødde og stammer. Retningslinier for kompostering af haveaffald er beskrevet under kompostering af vegetabilsk affald, se ovenfor.

Ved haveboliger sker afhentning hver 14. dag i sommerhalvåret. Derudover opgraves større mængder løst haveaffald efter behov (ringeordning). I samlede bebyggelser sker afhentningen efter behov (ringeordning).

Alternativt kan haveaffald afleveres på Genbrugsstationen.

Afbrænding af haveaffald i byzone og samles bebyggelse i landzone er forbudt.

#### **8.1.7 Indsamling af storskrald**

Indsamling af storskrald er en henteordning. Afhentning af storskrald foregår 10 gange om året ved alle enfamilieboliger. Affaldet skal kildesorteres i følgende fraktioner: papir, pap, affald af elektrisk og elektronisk udstyr, glas/flasker, hårde hvidevarer, jern og metal, kølemøbler, springmadrasser og møbler med fjedre, forbrændingsegnet og ikke-forbrændingsegnet affald.

Ved boligkomplekser og andre samlede bebyggelser er der indrettet nærgenbrugsstationer. Sorteringskravene er de samme som for enfamilieboliger, bortset fra at forbrændingseget affald skal sorteres i henholdsvis småt og stort forbrændingseget affald.

Afhentning fra nærgenbrugsstationer sker efter behov, dog højst én gang om ugen.

Alternativt kan storskrald afleveres på Genbrugsstationen.

Kasserede CFC-holdige kølemøbler og affald af elektrisk og elektronisk udstyr kan desuden bortskaffes ved at overlade disse fraktioner til forhandlere i forbindelse med nyanskaffelse eller ved aflevering på Genbrugsstationen.

### **8.1.8 Indsamling af farligt affald**

Indsamling af farligt affald fra husholdninger består af forskellige bringeordninger. Alle private husstande har pligt til at benytte de af kommunen etablerede indsamlingsordninger for farligt affald:

- Miljøbilordning med én årlig indsamlingstur
- Miljøbil med fast holdeplads ved indkøbscentre og lignende den første lørdag i hver måned
- Modtagecenter for farligt affald (Lervangen, Taastrup)
- Kommunens Genbrugsstation
- Lokale modtagepladser i flere boligforeninger, forbeholdt beboerne
- Forhandlerordning (butikker, som tager imod affald af produkter, de sælger)

### **8.1.9 Indsamling via Genbrugsstation**

Høje-Taastrup Kommunes Genbrugsstation drives i samarbejde med Vestforbrænding og er åben mandag til fredag 13–19 samt lørdag og søndag 9–17 for private husstande. I 2002 havde Genbrugsstationen 87.684 besøgende.

På Genbrugsstationen skal affaldet sorteres i de kategorier, som på det givne tidspunkt sorteres i på Genbrugsstationen. Der kan (pr. februar 2003) afleveres følgende affaldskategorier i de respektive containere:

Affald af elektrisk og elektronisk udstyr; affald til fyldplads; affald til losseplads; beton; CFC-holdige kølemøbler; dæk; forbrændingseget affald, småt; forbrændingseget affald, stort; glas/flasker; haveaffald; imprægneret træ; jern/metal; jord, ler, grus; mursten, tegl og gasbeton; pap; papir; planglas; PVC, genanvendeligt; PVC, ikke-genanvendeligt; springmadrasser; stød og rødder.

Asbestaffald, ikke-støvende; asbestaffald, let støvende; kviksølvholdige lyskilder og lysstofrør; olie- og kemikalieaffald; tøj/sko.

Desuden anvises dæk til forhandlere og andre modtagere, der er godkendt af Miljøstyrelsen og dermed forpligtet til at tage kasserede dæk tilbage uden omkostninger for forbrugerne.

I forbindelse med Genbrugsstationen kører en privat genbrugsbutik.

Stort forbrændingseget affald fra Genbrugsstationen går til central sortering.

Vestforbrænding forestår ved aftale med privat vognmand transporten til rette behandlingsanlæg af de på Genbrugsstationen indsamlede materialer. Aftalen udbydes i EU-udbud hvert femte år, næste gang i 2003.

Potentialet for de fleste af de fraktioner, som indsamles via Genbrugsstationen, kendes ikke tilstrækkeligt præcist, hvorfor det kun er muligt at opgøre effektiviteten vedrørende papir- og papindsamlingen. Der er indsamlet 202 ton papir på Genbrugsstationen, hvilket svarer til 5% af potentialet fra husholdninger.

Mængdeopgørelsen for Genbrugsstationen nedenfor er ekskl. CFC-holdige kølemøbler, elektrisk og elektronisk udstyr og farligt affald, idet mængderne herfor indgår i de pågældende ordninger. xxx

#### **8.1.10 Indsamlingsordning for spildevand i tanke**

Høje-Taastrup Kommune har et særligt regulativ for tømning af samle og bundfældningstanke for spildevand. Grundejere som leder spildevand til tanke (septik- eller trixtanke) er pligtig til at benytte den kommunale tømningsordning. Tankene skal tømmes efter behov, dog med givne minimumsintervaller.

Flydende, uemballeret affald fra private husstande, herunder affald fra septiktanke, samt affald fra bygge- og anlægsarbejde i husholdninger, håndteres og bortskaffes i overensstemmelse med de til enhver tid gældende bestemmelser for erhvervsaffald. Dog kan mindre mængder bygge- og anlægsaffald afleveres på genbrugsstationen.

Kasserede person- og varebiler skal håndteres til en af Miljøstyrelsen godkendt modtager.

Affald, der ikke er omfattet af de omtalte indsamlings- eller anvisningsordninger, skal håndteres efter konkrete anvisninger, der ved henvendelse oplyses af Teknisk Forvaltning

## **8.2 Erhverv**

De herunder beskrevne ordninger for erhverv er reguleret gennem Regulativ for Erhvervsaffald af 27. august 2002. Bestemmelserne har været gældende fra 1. september 2002. Der er dog efterfølgende lavet en enkelt regulativrevision vedr. madaffald, samt ændringer af ordninger i forbindelse med Høje-Taastrup Kommunes indtræden i Vestforbrænding. Ændring i bestemmelser og ordninger er tilføjet til den enkelte ordning. Der er dog efterfølgende lavet en enkelt regulativrevision vedr. madaffald, samt ændringer af ordninger i forbindelse med Høje-Taastrup Kommunes indtræden i Vestforbrænding. Det er her valgt at lade den oprindelige beskrivelse af ordningen stå og så tilføje ændringerne.

Enhver virksomhed i Høje-Taastrup Kommune er omfattet af regulativet.

For indsamlingsordningerne gælder, at indsamling og transport varetages af privat vognmand. De vognmænd, som virksomheden laver aftale med, skal være registreret som affaldstransportører i kommunen.

### **8.2.1 Indsamling af dagrenovationslignende affald**

Indsamling af dagrenovationslignende affald fra erhverv er overensstemmende med den almindelige dagrenovationsindsamling for husholdninger. Se beskrivelse af denne ordning under afsnittet husholdninger.

For virksomheder, som ikke har pligt til at benytte den kommunale dagrenovationsordning, gælder, at indsamlingen skal ske ved en registreret transportør eller ved affaldsproducentens egen transport.

### **8.2.2 Anvisningsordning for madaffald fra storkøkkener**

Indsamling af madaffald fra storkøkkener er en henteordning omfattende rester og levninger fra tilberedning og servering af levnedsmidler.

Affaldsproducenter, som frembringer mere end 100 kg madaffald pr. uge, har pligt til at tilmelde sig kommunens henteordning for madaffald. Virksomheder med mindre end 100 kg madaffald pr. uge kan tilmelde sig ordningen efter eget ønske.

Producenten er forpligtet til at sikre tilfredsstillende adgangsforhold til de udleverede beholdere, samt forpligtet til at opbevare beholdere med madaffald efter de til enhver tid gældende hygiejniske forskrifter.

Producenten er forpligtet til at opbevare madaffald i de udleverede beholdere.

Afhentning foregår 3 gange om ugen ved, at fyldte beholdere udskiftes med et tilsvarende antal rengjorte og desinficerede tomme beholdere. Efter nærmere aftale kan producenter i visse tilfælde nøjes med 1-2 afhentninger pr. uge.

Indsamling af madaffald må alene udføres af en transportør, som er godkendt af oparbejdningsevirsomheden og autoriseret af Veterinærdirektoratet.

For deltagelse i ordningen afregnes direkte mellem transportør og virksomhed.

Ordningen er ændret pr. 1.1 2004, således at pligten til at benytte ordningen for affaldsproducenter med mere end 100 kg madaffald pr. uge bortfalder. Ordningen baserede sig på anvendelse af madaffaldet til dyrefoder. Denne anvendelse er ikke længere mulig. Virksomhederne har stadig mulighed for at genanvende madaffald ved aflevering til DAKA a/s, samt mulighed for at forbrænde madaffald på Vestforbrænding. Hermed er ordningen blevet en anvisningsordning.

### **8.2.3 Indsamling af farligt affald**

Indsamling af farligt affald fra erhverv består af både en hente-, en bringe- og en tømningensordning. Farligt affald omfatter fraktionerne olie- og kemikalieaffald, klinisk risikoaffald, asbest og øvrigt farligt affald.

Alle virksomheder, som producerer farligt affald, har pligt til at anmelde dette til kommunen, samt pligt til at benytte en indsamlingsordning. Anmeldelsen skal indeholde oplysninger om affaldets art, mængde, emballering, sammensætning og egenskaber.

Henteordningen gælder for alle producenter af farligt affald. Ordningen omfatter afhentning af emballeret og uemballeret farligt affald. Affaldet afhentes efter behov, dog mindst én gang om året.

Affaldsproducenter med mindre end 50 kg farligt affald i alt, kan selv transportere dette til Modtagecenter for farligt affald (Gadagervej, Albertslund)

Affaldsproducenter med olie- og benzinudskillere har pligt til at give Vestforbrænding adgang til at pejle, inspicere og/eller tømme disse.

#### ***Indsamling af klinisk risikoaffald***

Indsamling af klinisk risikoaffald er organiseret som en henteordning og omfatter smitteførende affald, skærende og stikkende genstande, vævsaffald og andre affaldstyper, som findes særligt uhygiejnisk.

Ordningen gælder producenter af klinisk risikoaffald i kommunen. Producenter har pligt til at benytte indsamlingsordningen samt pligt til at anmelde affaldet til kommunen. Anmeldelsen skal indeholde oplysninger om affaldets art, mængde, emballering, sammensætning og egenskaber.

Affaldet skal kildesorteres i ovennævnte kategorier. For hver kategori er der særlige regler for emballering og opbevaring.

Klinisk risikoaffald afhentes efter aftale, dog mindst en gang om året.

#### **8.2.4 Indsamling af elektrisk og elektronisk udstyr**

Indsamlingen af affald af elektrisk og elektronisk udstyr er en bringeordning, hvor producenten enten selv eller via en registreret transportør leverer affaldet til Erhvervsugenbrugspladsen.

Indsamlingsordningen omfatter alle producenter af affald af elektrisk og elektronisk udstyr.

Indsamlingsordningen omfatter alle producenter af affald af elektrisk og elektronisk udstyr.

Erhvervsugenbrugspladsen modtager kun mængder op til 1 tons. Såfremt mængden er større skal det anmeldes til kommunen, som så vil anvise affaldet til behandlingsanlæg

Kommunen kan give tilladelse til at producenter og importører, efter skriftlig ansøgning, tager egne og tilsvarende elektrisk og elektronisk udstyr tilbage med henblik på håndtering, herunder særskilt behandling og oparbejdning til genanvendelse.

Hvis bygningsnedrivning eller andre nedrivnings-, demonterings- og udskiftningsaktiviteter medfører bortskaffelse af over 1 ton affald af elektrisk og elektronisk udstyr skal dette anmeldes til kommunen. Teknisk Forvaltning meddeler anmelderen, om indsamlingsordning skal benyttes eller anviser en anden konkret bortskaffelse.

Ordningen omfattede tidligere pligt til at benytte den kommunale henteordning for elektronikaffald til særskilt behandling. Dette er ikke længere muligt efter nedlæggelse af affaldsselskabets kørselsafdeling.

### **8.2.5 Indsamling af papir og pap**

Papir og pap fra erhverv er omfattet af en indsamlingsordning, hvor affaldsselskabet afhenter hos affaldproducenten. Alt genanvendeligt papir og pap skal sorteres i to separate fraktioner.

Alle virksomheder i Høje-Taastrup Kommune med papir- og papaffald er forpligtet til at benytte ordningen. Affaldet afhentes efter behov, dog mindst en gang om året.

Ordningen administreres af kommunen, mens indsamlingen foretages af privat vognmand efter aftale med Vestforbrænding.

Som konsekvens af affaldsselskabets nedlæggelse af kørselsafdelingen er ordningen for pap og papir i dag en anvisningsordning, hvor virksomhederne kan anvende registrerede transportører og behandlingsanlæg på anvisningslisten.

### **8.2.6 Anvisningsordninger for kølemøbler**

Affaldsproducenter skal aflevere kasserede kølemøbler på miljøgodkendt modtageanlæg anvist af kommunen.

CFC-holdige kølemøbler i husholdningsstørrelse kan afleveres på Erhvervs-genbrugsstationen uden beregning. For større kølemøbler påregnes gebyr for håndtering og behandling, som afregnes direkte mellem affaldsproducent, transportør og modtageanlæg.

### **8.2.7 Anvisningsordninger for bygge- og anlægsaffald**

Affaldsproducenter med bygge- og anlægsaffald skal sørge for, at affaldet transporteres til anviste, godkendte anlæg eller anlæg, der har miljøgodkendelse til at modtage affaldet.

Bygge- og anlægsaffald produceret i kommunen skal anmeldes til Teknisk Forvaltning.

Bygge- og anlægsaffald skal kildesorteres, hvor affaldet opstår. Genanvendelige fraktioner (som fx hård PVC, tegl, beton, asfalt) skal genanvendes, forbrændings-egnet affald skal brændes, mens øvrige fraktioner anvises til deponering (fx ikke-genanvendeligt PVC og imprægneret træ). Mindre mængder bygge- og anlægsaffald kan dog blandes forudsat, at affaldet leveres til sorteringsanlæg.

Anvist affald skal transporteres af en registreret transportør, med mindre affaldsproducenten vælger selv at transportere mindre mængder affald i eget køretøj. Afhentning og transport skal ske efter behov.

Gebyr for afhentning og behandling af affaldet aftales direkte mellem affaldsproducent, transportør og modtageanlæg.

### 8.2.8 Anvisningsordninger for diverse fraktioner

Håndtering af følgende fraktioner fra erhverv er regulativsat som anvisningsordninger:

- Pap
- Glas
- Plast
- Jern og metal, inkl. ståltromler
- Haveaffald
- Øvrigt erhvervsaffald

Kommunen anviser, på hvilke modtageanlæg affaldet skal behandles. Det er affaldsproducentens ansvar at affaldet håndteres i overensstemmelse med kommunens anvisninger.

Alt affald, der ikke er omfattet af en indsamlingsordning, skal håndteres til anviste modtageanlæg.

Ordningerne omfatter alle virksomheder i kommunen. Affaldet skal sorteres i genanvendelige materialer og restaffald til forbrænding eller deponi. De nærmere regler for sortering og yderligere håndtering af affaldet beror på mængderne af de pågældende fraktioner.

Affaldsproducenten forestår transport af affaldet til genbrugsstation eller modtageanlæg. Der foretages selvstændig afregning mellem affaldsproducent og transportør/modtageanlæg.

## 9 KORTLÆGNING 2002

### 9.1 Oversigt over affaldsdannelsen

Tabel viser den samlede affaldsmængde i kommunen i 2002 opgjort ekskl. farligt affald. Affaldsmængden er vist for kilder og behandling. Den samlede mængde udgjorde knap 110.000 ton, hvoraf godt 64.000 ton blev genanvendt svarende til en genanvendelsesandel på 59%.

*Tabel **Fejl! Ukendt argument for parameter.** Affald fordelt efter kilde og behandling 2002. Høje-Taastrup Kommune. Ton.*

Affaldskilder	Genanvendelse	Forbrænding	Deponering	I alt
Husholdninger	13.978	14.181	609	28.768
Service	4.798	9.449	2.461	16.708
Industri	6.206	2.041	141	8.388
Byggeri og anlæg	40.342	243	11.356	51.941
Renseanlæg mv.	0	4.074	358	4.432
I alt	65.324	29.988	14.925	110.237

Knap 29.000 ton kom fra husholdningerne, mens godt 81.000 ton kommer fra, hvad der bredt kan betegnes som erhverv.

Inden for erhverv er det byggeri- og anlægsvirksomhed, der tegner sig for den største mængde.

### 9.2 Sigtelinjer for år 2008

I Affaldsstrategi 2005-08 er anført en række sigtelinjer for affaldsbehandlingen i Danmark som vist i Tabel .

For husholdningsaffald er sigtelinjen, at behandlingen heraf skal fordeles med 33% genanvendelse, 60% forbrænding og 7% deponering i 2008. Tabel viser, at behandlingen i kommunen fordeler sig med 49% genanvendelse, 49% forbrænding og 2% deponering, altså en sammensætning der ligger pænt over sigtelinjen for hele landet.



**Tabel Fejl! Ukendt argument for parameter.** Regeringens affaldsstrategi 2005-08.  
Sigtelinjer for affaldsbehandlingen i 2008. Procent.

	Genanvendelse	Forbrænding	Deponering
Husholdningsaffald	33	60	7
Dagrenovation	20	80	0
Storskrald	25	50	25
Haveaffald	95	5	0
Service	50	45	5
Industri	65	20	15
Byggeri og anlæg	90	2	8
Spildevandsanlæg	50	45	5
Kraftværker	90	0	10
Total	65	26	9

Sigtelinjen for servicevirksomhed (institutioner, handel og kontor) er 50% genanvendelse, 45% forbrænding og 5% deponering. Kommunens sammensætning af affaldsbehandlingen var i 2002 29% genanvendelse, 56% forbrænding og 15% deponering. Der er således stadig et stykke op til sigtelinien.

**Tabel Fejl! Ukendt argument for parameter.** Affald fordelt efter kilde og behandling 2002. Høje-Taastrup Kommune. Procent.

Affaldskilder	Genanvendelse	Forbrænding	Deponering
Husholdninger	49	49	2
Service	29	56	15
Industri	74	24	2
Byggeri og anlæg	78	0	22
Renseanlæg mv.	0	92	8
I alt	59	27	14

Sigtelinjen for industri er, at affaldsbehandlingen i 2008 skal fordele sig med 65% genanvendelse og højst 15% deponering. For kommunen gælder, at genanvendelsen i 2002 udgjorde 74% og andelen til deponering 2%. Kommunen er således allerede langt over sigtelinien for industriaffald.

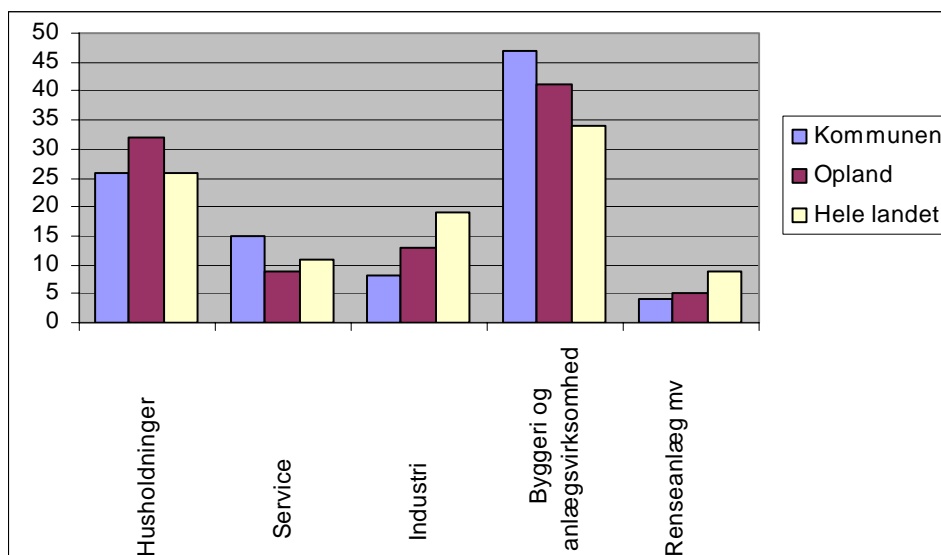
For bygge- og anlægssektoren er sigtelinjen en fastholdelse af genanvendelsen på 90% i 2008. Kommunens genanvendelse var i 2002 78%, og således et stykke under sigtelinjen for hele landet.

### 9.3 Fordelingen på affaldskilder sammenlignet med Vestforbrændings opland og hele landet

Figur viser affaldets sammensætning på kilder for kommunen sammenlignet med oplandet og hele landet.

Andelen af husholdningsaffald ligger på niveau med andelen på landsplan.

Andelen af byggeaffald og affald fra servicevirksomhed er væsentligt højere end for oplandet og hele landet. Andelen af industriaffald er derimod markant lavere.

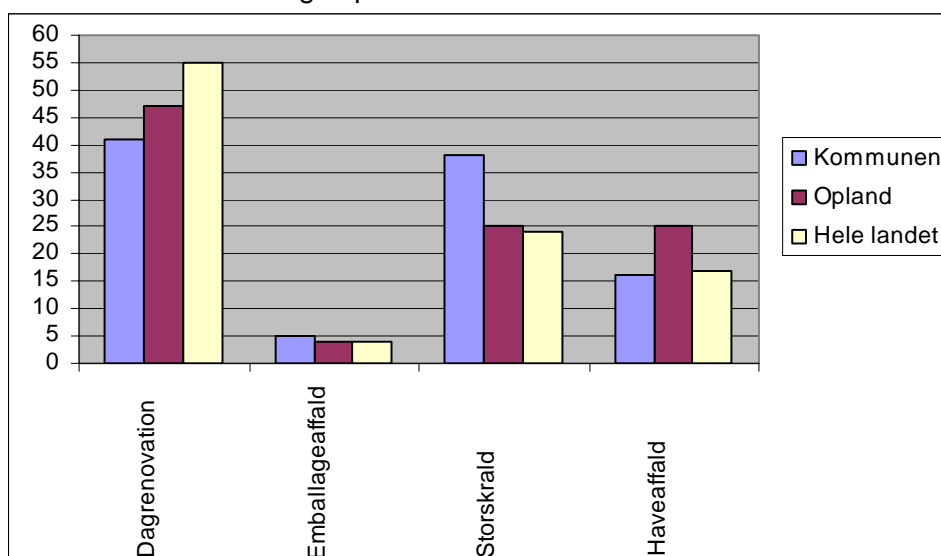


Note: Oplandet er beregnet ekskl. København, hvilket også gælder for de efterfølgende oplandsangivelser.

**Figur Fejl! Ukendt argument for parameter.** Affald fordelt efter kilde sammenlignet med Vestforbrændings opland og hele landet 2002. Procent.

**I Fejl! Ukendt argument for parameter.** er husholdningsaffaldets sammensætning på affaldstyper vist for kommunen sammenlignet med oplandet og hele landet.

Andelen af dagrenovation er lavere i kommunen end både i oplandet og på landsplan. Samtidig er andelen af storskrald i kommunen markant højere. Kommunens andel af haveaffald er på niveau med andelen på landsplan, men væsentligt lavere end for Vestforbrændings opland.



**Figur Fejl! Ukendt argument for parameter.** Husholdningsaffald fordelt efter affaldstype, sammenlignet med Vestforbrændings opland og hele landet 2002. Procent.

**Sammenligninger med Vestforbrændings opland og hele landet**

Tabel viser den gennemsnitlige mængde af husholdningsaffald opdelt på affaldstyper sammenlignet med oplandet og hele landet.

Affaldsmængden pr. husstand udgjorde i gennemsnit 1.449 kg i 2002, over for 1.261 i hele landet, altså knap 190 kg mere. Det er mængden af storskrald og papir, der ligger markant over gennemsnittet, mens mængden af dagrenovation er lavere.

**Tabel Fejl! Ukendt argument for parameter.** Husholdningsaffald pr. husstand, kommunen sammenlignet med Vestforbrændings opland og hele landet, 2002. Kg.

Affaldsfraktioner og /typer	Kommunen	Vestforbrændings opland	Hele landet
Dagren. Restaffald	467	684	563
Papir	134	120	69
Glas	54	50	45
Madspild/andet organisk	0	0	15
Storskrald	566	474	267
- heraf pap	11	15	15
Haveaffald	228	414	210
Ukendt affaldstype	0	0	92
Husholdnings affald i alt	1.449	1.742	1.261
Husstands-størr. 1. januar 2002	2,31	2,21	2,19

I forhold til oplandet var mængden pr. husstand væsentligt lavere, hvilket skyldes kommunens mindre mængde af dagrenovation og haveaffald.

**Tabel Fejl! Ukendt argument for parameter.** Husholdningsaffald pr. indbygger, kommunen sammenlignet med Vestforbrændings opland og hele landet, 2002. Kg.

Affaldsfraktioner og /typer	Kommunen	Vestforbrændings opland	Hele landet
Dagren. restaffald	201	310	257
Papir	58	55	32
Glas	24	22	21
Madspild/andet organisk	0	0	7
Storskrald	245	214	122
- heraf pap	5	7	7
Haveaffald	98	187	96
Ukendt affaldstype	0	0	42
Husholdningsaffald i alt	626	788	576

## 9.4 Indsamlingen af kommunens affald

Tabel viser, hvorledes affaldet indsamles i henholdsvis kommunalt og privat regi. For kommunen er endvidere vist de enkelte ordninger.

Af den samlede indsamlede mængde på godt 106.000 ton kanaliseres godt 25% gennem kommunens indsamlingsordninger. Dagrenovationsordningen og genbrugsstationen tegner sig for de største mængder indsamlet via kommunen nemlig tilsammen godt 22.000 ton ud af de i alt godt 31.000 ton.

*Tabel Fejl! Ukendt argument for parameter. Affald fordelt efter ordning og behandling. Høje-Taastrup Kommune 2002. Ton.*

Ordning	Genanvendelse	Forbrænding	Deponering	I alt
Dagrenovationsordning	0	11.557	0	11.557
Anden kommunal indsamling	3.242	0	0	3.242
Storskraldsordning	987	2.073	133	3.193
Haveaffaldsordning	2.190	0	0	2.190
Genbrugsstation	7.559	2.862	476	10.897
Komm. indsaml. i alt	13.978	16.492	609	31.079
Privat indsamling	51.346	9.422	14.316	75.084
Affald i alt	65.324	25.914	14.925	106.163

Note: Affald ekskl. slam.

Tabellen viser endvidere fordelingen på behandlingsformer. Her udgør genanvendelsen ca. 45% for det kommunalt indsamlede affald, mens mængden til forbrænding udgør 53%.

For det privat indsamlede affald udgør genanvendelsen godt 68%. Årsagen hertil er, at byggeaffald med den store genanvendelsesandel i høj grad går uden om kommunens indsamlingsordninger.

## 9.5 Affaldsdannelsen sektorvis

### 9.5.1 Husholdningerne

Husholdningsaffald omfatter 4 affaldstyper: dagrenovation, storskrald, emballageaffald og haveaffald.

Dagrenovation er bl.a. restaffald (køkkenaffald) og andet småt affald, husholdningerne skiller sig af med, herunder papir. Kommunen har en særskilt registrering af dagrenovation fra erhverv.

Storskrald består af større genstande som fx møbler og elektrisk og elektronisk udstyr. Storskrald afhentes ved husstandene eller afleveres på nærgenbrugsstationerne/genbrugsstationen.

**Tabel Fejl! Ukendt argument for parameter.** Husholdningsaffald efter type. Høje-Taastrup Kommune 2002. Ton.

	Dagrenovation	Storskrald	Emballageaffald	Haveaffald	I alt	Heraf genanvendt
Forbrændingseget	9.246	4.935	0	0	14.181	0
Ikke-forbrændingseget	0	609	0	0	609	0
Pap og papir	2.664	0	227	0	2.891	2.891
Glas	0	0	1.081	0	1.081	1.081
Grene, blade, græs mv.	0	0	0	4.521	4.521	4.521
Jern og metal	0	563	0	0	563	563
CFC-holdige kølemøbler	0	65	0	0	65	65
Elektrisk/elektron. udstyr	0	129	0	0	129	129
Bygge- og anlægsaffald	0	4.228	0	0	4.228	4.228
Andet	0	490	10	0	500	500
I alt	11.910	11.019	1.318	4.521	28.768	13.978

Emballageaffald består af flasker, glas og pap, der har været anvendt til emballering, og i det hele taget alle materialer, der anvendes hertil. En betydelig del af emballageaffaldet håndteres som dagrenovation og registreres som sådan. Det gælder fx mange plast- og metalemballager.

Haveaffald omfatter grene, blade, stød og rødder, som indsamles via den kommunale henteordning eller afleveres på genbrugsstationerne (nær- og kommunal).

### 9.5.2 Servicevirksomhed

Servicevirksomhed omfatter institutioner, handel og kontor. Affald fra handel omfatter bl.a. kasserede varer og emballager, mens kontorvirksomheder typisk genererer papir, pap og plast. Andet affald fra serviceerhverv er elektrisk og elektronisk udstyr, maskiner, møbler og andet inventar.

**Tabel Fejl! Ukendt argument for parameter.** Serviceaffald efter type. Høje-Taastrup Kommune 2002. Ton.

Fraktioner	Erhvervsaffald	Emballageaffald	Haveaffald	I alt	Heraf genanvendt
Forbrændingseget	9.449	0	0	9.449	0
Ikke-forbrændingseget	2.461	0	0	2.461	0
Pap og papir	1.452	206	0	1.658	1.658
Glas	0	328	0	328	328
Grene, blade, græs mv.	0	0	2.360	2.360	2.360
CFC-holdige kølemøbler	31	0	0	31	31
Elektrisk/elektron. udstyr	129	0	0	129	129
Andet	126	166	0	292	292
I alt	13.648	700	2.360	16.708	4.798

### 9.5.3 Industri

Industrien er i affaldsstatistikken delt i en lang række undergrupper såsom nærings- og nydelsesmiddel, papir og grafisk, jern- og metalindustri. Denne opdeling er dog endnu kun sporadisk indarbejdet i statistikken, derfor er grupperne her samlet under fællesbetegnelsen industri.

Industriens affald er en sammensat størrelse, der spænder over meget forskelligartede materialer, fra dagrenovationslignende affald over kontorholdsaffald til transportemballage til egentligt produktionsaffald.

Produktionsaffald i form af større partier af homogene biprodukter, der direkte kan bruges som input i andre virksomheder, registreres ikke som affald. Til rest bliver transportemballager, kontoraffald og produktionsaffald, der ikke kan genbruges direkte. Sidstnævnte kan på grund af den store mængde veje tungt, når affaldsmængden opgøres.

Tabel viser fordelingen af industriaffald efter type og fraktion. Det fremgår, at over halvdelen består af jern og metal, derefter følger forbrændingseget affald.

*Tabel Fejl! Ukendt argument for parameter. Industriaffald mv. efter type og fraktion. Høje-Taastrup Kommune 2002. Ton.*

Fraktioner	Erhvervsaffald	Emballageaffald	Haveaffald	Behandlingsrest	I alt	Heraf genanvendt
Forbrændingseget	2.041	00	0	0	2.014	0
Ikke-forbrændingseget	141	6	0	0	141	0
Pap og papir	358	0	0	0	364	364
Glas	0	0	0	0	0	0
Grene, blade, græs mv.	0	0	0	0	0	0
Jern og metal	5.842	0	0	0	5.842	5.842
Elektrisk/elektron. udstyr	0	0	0	0	0	0
Andet	0	0	0	0	0	0
I alt	8.382	6	0	0	8.388	6.206

### 9.5.4 Bygge- og anlægsvirksomhed

Affald defineres her som værende fra bygge- og anlægsvirksomheder. Der tages således ikke hensyn til, om affaldet er fra husholdninger, virksomheder, anlæg mv. Årsagen er, at uanset hvor affaldet kommer fra, vil det normalt være entreprenøren, der afleverer affaldet og dermed registreres som affaldskilden. En undtagelse er dog genbrugsstationen, hvor private borgere med mindre mængder kan aflevere deres byggeaffald.

Størstedelen af byggeaffaldet går uden om kommunens indsamlingssystem. Via erhvervs-genbrugsstationen indsamles dog en betydelig mængde.

Hovedparten af byggeaffaldet genanvendes, det er især jord og sten, beton og asfalt, der nedknuces mv. Ud over genanvendelsen deponeres en del på fyldpladser bl.a. porcelæn, armeret beton, idet der her er tale om inert affald, der ikke går i forbindelse med andre stoffer. Noget byggeaffald må dog deponeres på kontrollerede lossepladser.

**Tabel Fejl! Ukendt argument for parameter.** Affald fra byggeri og anlæg efter type og fraktion i Høje-Taastrup Kommune 2002. Ton.

	Erhvervs- affald	Emballa- geaffald	Haveaffald	Behand- lingsrest	I alt	Heraf gen- anvendt
Ikke-forbrændingseget	1.884	0	0	0	1.884	0
Grene, blade, græs mv.	0	0	3.695	0	3.695	3.695
Jern og metal	0	0	0	0	0	0
Blandet bygningsaffald	0	0	0	0	0	0
Beton	3.570	0	0	0	3.570	3.570
Tegl	1.247	0	0	0	1.247	1.247
Andet bygge/anlæg	3.496	0	0	0	3.496	3.496
Asfalt	10.913	0	0	0	10.913	10.913
Træ	265	0	0	0	265	265
Jord og sten	18.877*	0	0	0	18.877*	9.405*
PVC	0	0	0	0	0	0
Imprægneret træ	0	0	0	0	0	0
Andet	7.994	0	0	0	7.994	7.751
I alt	48.246	0	3.695	0	51.914	40.342

Note: Heraf 12.312 ton forurenede jord.

## 9.6 Eksport af affald

Der er ikke registreret eksport af affald fra kommunen.

## 9.7 Farligt affald

### *Opgørelse af affaldsmængder*

I Tabel er angivet kommunens mængder af farligt affald, for så vidt angår primære kilder. Mængderne af farligt affald er som nævnt ikke indeholdt i den øvrige del af kortlægningen. Farligt affald er klinisk risikoaffald, asbest, batterier og øvrigt farligt affald, der overvejende består af olie- og kemikalieaffald.

**Tabel Fejl! Ukendt argument for parameter.** Farligt affald fordelt efter behandlingsform. Høje-Taastrup Kommune, 2002. Ton.

Behandl.form	Fraktion	Mængde (ton)
Genanvendelse	Uorganiske forbindelser	14,300
	Olieaffald	267,880
	Andet farligt affald	39,030
	Organiske halogenfri forbindelser	36,740
Forbrænding	Andet farligt affald	14,690
	Animalske og vegetabiliske fedtstoffer	0,430
	Olieaffald	19,190
	Organiske halogenfri forbindelser	173,450
	Organiske halogenholdige forbindelser	34,610
	Uorganiske forbindelser	149,540
	Klinisk risikoaffald	2,310
Deponering	Asbest	400,270
	Andet farligt affald	2.654,310
Særlig behandling	Andet farligt affald	10,790
	Klinisk risikoaffald	16,010
	Olieaffald	17,180
	Organiske halogenfri forbindelser	150,460
	Uorganiske forbindelser	24,310
I alt		4.025,500

Tallene viser, at der samlet er håndteret i alt 4.026 tons farligt affald i kommunen i 2002.

Tabel er baseret på indberetninger fra anlæg og ISAG. Oplysningerne om behandlingsform er i nogle tilfælde skønnet, og oplysning om erhvervsmæssig kilde er udeladt; begge dele på grund af mangelfulde registreringer. Manglende oplysninger om fraktion og evt. EAK-kode skyldes bl.a., at mængderne vedrørende nogle anlæg er opgjort samlet af hensyn til muligheden for sammenligning.

**Tabel Fejl! Ukendt argument for parameter.** Farligt affald fordelt på behandlingsformer. Høje-Taastrup Kommune, Vestforbrændings opland og hele landet, 2002. Angivet i procent.

	Genanvendelse	Forbrænding	Deponering	Særlig behandling	I alt
Høje-Taastrup Kommune	9	10	76	5	100
Vestforbrændings opland	35	32	24	9	100
Hele landet	35	42	13	10	100

Note: Affald fra primære kilder. Af hensyn til sammenligneligheden er hele landet opgjort ekskl. shredderaffald.



**10 ANLÆG TIL SORTERING, BEHANDLING, GENANVENDELSE MV.**

Anlæg, som sorterer eller behandler affald og er beliggende i kommunen, skal beskrives. I den anledning skal det oplyses, at der eksisterer følgende sorterings-/behandlingsanlæg i kommunen:

- Vestforbrænding CVR 10866111, Modtagecenter for farligt affald/Genbrugsstationen/Erhvervs-genbrugsstation, P-nr. 1.002.952.471, Lervangen 1
- Sengeløse Losseplads I/S, CVR 64141112, P-nr. 1.002.184.006, Sorteringscenter Sengeløse Kohøjvej 6 (efter aftale: modtagelse af imprægneret træ, mineraluld, fugemasse, PVC, ikke-støvende asbest mv., modtagelse af dæk uden fælge, stød og stammer rent træ til flishugning, rent have-/parkaffald m.v. til kompostering og nedknusning af stort forbrændingsegnet affald)
- DSV Anlæg, Teknik og Miljø A/S, CVR 79220914. Ågesholm Fyldplads, Kohøjvej
- Kallerup Grusgrav A/S, Baldersbuen 16A, CVR 12517270
- Ada´s Kæledyrskrematorium Højvangvej 15, Hedehusene cvr 10330491
- Alba A/S Rugvænget 1-5, cvr 275720014
- Dansk Jordforbedring Vadsbystræde 6 cvr 12541732
- Genfalt Nymølle I/S Hovedgaden 539, cvr 10323894
- Hedehusene Produkthandel Hovedgaden 610, cvr 4197517
- NCC Danmark A/S Grusgrav og genbrug Tranemosevej 2 Reerslev, cvr 26708435
- Nymølle Kompostcenter Aps Hovedgaden 539, cvr. 10866111
- Store Hede kompostcenter, Vadsbystræde 6. Komposterings- og biogasanlæg cvr 25690230

## 11 KOMMUNENS OMKOSTNINGER VED HÅNDBLING AF AFFALD

Tabel viser kommunens renovationsregnskab. De samlede udgifter udgjorde i 2002 godt 44 mio. kr. Den samlede kommunale affaldsbortskaffelse omfattede 30.000 ton affald (se Tabel ), hvilket betyder, at den gennemsnitlige omkostning udgør knap 1.500 kr. pr. ton affald.

*Tabel Fejl! Ukendt argument for parameter. Affaldsregnskab. Høje-Taastrup Kommune 2002. Kr.*

	Udgifter	Indtægter
Renovation i alt	44.350.120	44.350.120
Fælles administration	1.059.965	1.059.965
Genbrugsordning	3.388.449	3.388.449
Containerordning	585.087	585.087
Dagrenovation	20.831.775	20.831.775
Erhvervsaffaldsordning	2.710.470	2.710.470
MFA	790.892	790.892
Haveaffald	1.897.953	1.897.953
Storskrald	5.585.398	5.585.398
Genbrugsstation	7.500.131	7.500.131

Indtægterne på i alt godt 44 mio. kr. består af indtægt ved salg af genanvendelige materialer mv. på xxx mio. kr., mens brugerne af kommunens ordninger betalte xxx mio. kr. gennem renovationsgebyrerne.

Det gennemsnitlige renovationsgebyr for en husstand i et enfamiliehus udgør 2.297 kr. (2003), svarende til gennemsnitsomkostningen ved håndteringen af knap 1,5 ton affald.

## Appendiks A - Prognosetabeller

Af det følgende fremgår detaljerede oplysninger om de fremtidige affaldsmængder. Oplysningerne er ukommenterede.

Alle tabeller rummer oplysninger for hvert år fra 2002 til 2008 samt for 2012 og 2016. En del tabeller indeholder oplysning om affaldsmængde pr. husstand eller indbygger. Angivelsen i kg pr. husstand henholdsvis indbygger i kommunen gør det lettere at sammenligne omfanget af genanvendelsen med andre kommuner og hele landet.

### Behandlingsform

*Tabel A1 Affald fordelt på behandlingsform. Høje-Taastrup Kommune. Ton.*

	2002	2003	2004	2005	2006	2007	2008	2012	2016
Genanvendelse	65.324	68.120	68.970	67.910	68.890	69.970	71.050	74.630	78.420
Forbrænding	29.988	30.410	30.750	30.960	31.160	31.290	31.470	33.050	34.740
Deponering	14.925	15.090	15.280	15.470	15.650	15.840	16.030	16.810	17.640
I alt	110.237	113.620	115.000	114.340	115.700	117.100	118.540	124.490	130.800

*Tabel A2 Affald fordelt på behandlingsform. Høje-Taastrup Kommune. Procent.*

	2002	2003	2004	2005	2006	2007	2008	2012	2016
Genanvendelse	59	60	60	59	60	60	60	60	60
Forbrænding	27	27	27	27	27	27	27	27	27
Deponering	14	13	13	14	14	14	14	14	13
I alt	100	100	100	100	100	100	100	100	100

### Kilder

*Tabel A3 Affald fordelt på kilder. Høje-Taastrup Kommune. Ton.*

	2002	2003	2004	2005	2006	2007	2008	2012	2016
Husholdninger	28.768	29.140	29.20	29.920	30.300	30.660	31.080	32.850	34.750
Service	16.708	17.900	18.300	17.600	17.900	18.300	18.700	20.000	21.300
Industri	8.388	9.600	9.800	8.900	9.000	9.100	9.200	9.900	10.600
Bygge- og anlæg	51.941	52.400	52.900	53.500	54.000	54.500	55.000	57.200	59.400
Renseanlæg	4.432	4.500	4.500	4.500	4.500	4.500	4.600	4.700	4.800
I alt	110.237	113.620	115.000	114.340	115.700	117.100	118.540	124.490	130.800

## Husholdninger

**Tabel A4 Husholdningsaffald fordelt på fraktioner. Høje-Taastrup Kommune. Ton.**

	2002	2003	2004	2005	2006	2007	2008	2012	2016
Pap og papir	2.891	2.940	2.980	3.030	3.070	3.120	3.170	3.370	3.590
Glas	1.081	1.100	1.120	1.150	1.170	1.190	1.210	1.310	1.410
Plast	449	460	470	520	550	590	600	650	710
Jern og metal	563	580	590	600	640	700	730	800	860
CFC-holdige kølemb.	65	70	70	70	70	70	70	80	90
Elektrisk/elektron. udstyr	129	130	140	140	140	140	150	160	170
Bygge- og anlægsaffald	4.228	4.320	4.410	4.500	4.600	4.690	4.790	5.210	5.660
Andet genanvendeligt	51	50	50	50	60	60	60	60	70
Grene, blade, græs mv.	4.521	4.540	4.570	4.590	4.610	4.640	4.660	4.750	4.850
Forbrændingseget	14.181	14.330	14.500	14.640	14.730	14.790	14.940	15.710	16.530
Ikke-forbrændingseget	609	620	640	650	660	680	690	750	820
I alt	28.768	29.140	29.520	29.920	30.300	30.660	31.080	32.850	34.750

**Tabel A5 Husholdningsaffald fordelt på fraktioner. Høje-Taastrup Kommune. Kg pr. indbygger.**

Fraktioner	2002	2003	2004	2005	2006	2007	2008	2012	2016
Pap og papir	63	64	65	66	67	68	69	74	78
Glas	24	24	25	25	26	26	27	29	31
Plast	10	10	10	11	12	13	13	14	15
Stort forbrændingseget affald	0	0	0	0	0	0	0	0	0
Jern og metal	12	13	13	13	14	15	16	17	19
CFC-holdige kølemb.	1	1	1	2	2	2	2	2	2
Elektrisk/elektron. udstyr	3	3	3	3	3	3	3	3	4
Andet genanvendeligt	1	1	1	1	1	1	1	1	1
Grene, blade, græs mv.	98	99	100	100	101	101	102	104	106
Forbrændingseget	309	313	317	320	322	323	327	343	361
Ikke-forbrændingseget	13	14	14	14	14	15	15	16	18
I alt	534	542	549	556	562	568	575	604	636

Note: CFC-holdige kølemøbler inkluderes i fraktionen elektrisk og elektronisk udstyr fra 2005.

**Tabel A6 Husholdningsaffald fordelt på typer. Høje-Taastrup Kommune. Ton.**

	2002	2003	2004	2005	2006	2007	2008	2012	2016
Dagrenovation	11.910	12.020	12.140	12.250	12.280	12.320	12.410	12.880	13.380
Emballageaffald	1.318	1.340	1.370	1.440	1.510	1.620	1.670	1.810	1.960
Storskrald	11.019	11.230	11.450	11.640	11.890	12.090	12.330	13.410	14.570
Haveaffald	4.521	4.540	4.570	4.590	4.610	4.640	4.660	4.750	4.850
I alt	28.768	29.140	29.520	29.920	30.300	30.660	31.080	32.850	34.750

*Tabel A7 Husholdningsaffald fordelt på typer. Høje-Taastrup Kommune. Affald angivet i kg pr. indbygger.*

Affaldstyper	2002	2003	2004	2005	2006	2007	2008	2012	2016
Dagrenovation	259	263	265	268	268	269	271	282	292
Emballageaffald	29	29	30	31	33	35	37	40	43
Storskrald	240	245	250	254	260	264	270	293	318
Haveaffald	98	99	100	100	101	101	102	104	106
I alt	626	637	645	654	662	670	679	718	759

### Service

*Tabel A8 Affald fra service fordelt på fraktioner. Høje-Taastrup Kommune. Ton.*

	2002	2003	2004	2005	2006	2007	2008	2012	2016
Papir og pap	1.658	1.700	1.800	1.800	1.900	1.900	2.000	2.200	2.400
Glas	328	340	340	350	360	370	380	410	450
Plast	166	1.200	1.200	190	240	270	380	420	470
Elektrisk/elektron. udstyr	129	130	130	140	140	140	140	160	170
Jern og metal	0	0	0	0	0	0	0	0	0
Grene, blade, græs mv.	2.360	2.400	2.400	2.400	2.400	2.400	2.400	2.500	2.500
Andet genanvendeligt	157	170	180	200	210	230	230	250	270
Forbrændingsegnet	9.449	9.600	9.700	9.900	10.100	10.200	10.400	11.100	11.800
Ikke-forbrændingsegnet	2.461	2.500	2.600	2.600	2.700	2.700	2.800	3.000	3.200
I alt	16.708	17.900	18.300	17.600	17.900	18.300	18.700	20.000	21.300

### Industri

*Tabel A9 Affald fra industri fordelt på fraktioner. Høje-Taastrup Kommune. Ton.*

	2002	2003	2004	2005	2006	2007	2008	2012	2016
Papir og pap	364	370	380	400	410	420	430	480	500
Glas	0	0	0	0	0	0	0	0	0
Plast	0	1.000	1.000	10	40	60	130	140	160
Elektrisk/elektron. udstyr	0	0	0	0	0	0	0	0	0
Jern og metal	5.842	5.900	6.100	6.200	6.300	6.500	6.600	7.200	7.700
Grene, blade, græs mv.	0	0	0	0	0	0	0	0	0
Andet genanvendeligt	0	30	50	110	110	170	170	180	190
Forbrændingsegnet	2.041	2.200	2.100	2.000	1.900	1.800	1.700	1.700	1.800
Ikke-forbrændingsegnet	141	140	150	150	150	160	160	170	180
I alt	8.388	9.600	9.800	8.900	9.000	9.100	9.200	9.900	10.600

*Byggeri og anlæg*

*Tabel A10 Affald fra byggeri og anlæg fordelt på fraktioner. Høje-Taastrup Kommune. Ton.*

	2002	2003	2004	2005	2006	2007	2008	2012	2016
Jord og sten	18.877	19.100	19.300	19.400	19.600	19.800	20.000	20.900	21.700
Beton	3.570	3.600	3.600	3.700	3.700	3.800	3.800	3.900	4.100
Tegl	1.247	1.300	1.300	1.300	1.300	1.300	1.300	1.400	1.400
Asfalt	10.913	11.000	11.100	11.200	11.400	11.500	11.600	12.100	12.500
Imprægneret træ	0	0	0	0	0	0	0	0	0
PVC	0	0	0	0	0	0	0	0	0
Andet genanvendeligt	11.755	11.900	12.000	12.100	12.200	12.400	12.500	13.000	13.500
Grene, blade, græs mv.	3.695	3.700	3.700	3.800	3.800	3.800	3.800	3.900	4.000
Ikke-forbrændingsegnet	1.884	1.900	1.900	1.900	2.000	2.000	2.000	2.100	2.200
I alt	51.941	52.400	52.900	53.500	54.000	54.500	55.000	57.200	59.400

Note: Heraf forurenede jord i 2002: 12.312 ton; 2003: 12.450 ton; 2004: 12.580 ton; 2005: 12.650 ton; 2006: 12.780 ton; 2007: 12.910 ton; 2008: 13.040 ton; 2012: 13.630 ton; 2016: 14.150 ton.

**Emballageaffald**

*Tabel A11 Emballageaffald fra husholdninger fordelt på fraktioner. Høje-Taastrup Kommune. Kg pr. indbygger.*

Fraktioner	2002	2003	2004	2005	2006	2007	2008	2012	2016
Pap og papir	5	5	5	5	5	6	6	6	7
Glas	24	24	25	25	26	26	27	29	31
Plast	0	0	0	1	2	2	2	2	3
Jern og metal	0	0	0	0	1	2	2	2	2
I alt	29	29	30	31	33	35	37	40	43

*Tabel A12 Emballageaffald fordelt på fraktioner og kilder 2002, 2008, 2016. Høje-Taastrup Kommune. Ton.*

		2002	2003	2004	2005	2006	2007	2008	2012	2016
Husholdninger	Pap og papir	227	230	240	240	250	250	260	290	310
	Glas	1.081	1.100	1.100	1.100	1.200	1.200	1.200	1.300	1.400
	Plast	10	10	10	50	70	100	110	110	120
	Jern og metal	0	0	0	0	20	70	100	100	110
	I alt	1.318	1.300	1.400	1.400	1.500	1.600	1.700	1.800	2.000
Erhverv	Pap og papir	212	220	220	230	230	240	240	270	290
	Glas	328	340	340	350	360	370	380	410	450
	Plast	166	2.200	2.200	200	280	330	500	600	600
	Træ	0	40	70	150	150	230	230	240	260
	Jern og metal	0	0	0	0	20	70	100	100	110
	I alt	706	2.800	2.800	900	1.000	1.200	1.500	1.600	1.700

## Farligt affald

Tabel A13 Farligt affald - udvikling 2002-2016, fordelt på behandlingsformer. Høje-Taastrup Kommune. Ton.

	2002	2003	2004	2005	2006	2007	2008	2012	2016
Genanvendelse	358	360	370	380	390	390	400	430	470
Forbrænding	394	400	410	420	430	430	440	480	510
Deponering	3.055	3.100	3.170	3.230	3.290	3.360	3.420	3.690	3.980
Særlig behandling	219	220	230	230	240	240	250	260	290
I alt	4.026	4.090	4.180	4.260	4.340	4.420	4.510	4.860	5.240

## Økonomi

Tabel A14 Regnskabsprognose. Høje-Taastrup Kommune. Beløb i 1.000 kr.

### Omkostninger

	2002	2003	2004	2005	2006	2007	2008	2012	2016
210-230 Administration	1.446	1.460	1.475	1.490	1.505	1.520	1.535	1.597	1.662
250 Dagrenovation	13.765	13.529	13.569	13.608	13.604	13.600	13.626	13.782	13.943
300 Glas	479	484	490	496	501	507	513	539	566
330/380 Papir og pap	1.876	1.899	1.921	1.944	1.968	1.991	2.015	2.116	2.222
400 Storskrald	4.124	4.073	4.088	4.089	4.112	4.110	4.130	4.233	4.344
450 Elektrisk/elektron. udstyr	350	356	366	217	0	0	0	0	0
470 CFC-hold. kølemb. l.	167	171	175	104	0	0	0	0	0
480 Haveaffald	1.958	1.973	1.975	1.977	1.980	1.982	1.985	1.995	2.005
500 Farligt affald	791	799	807	815	823	831	840	874	909
550 Genbrugsstation	4.115	4.091	4.153	4.218	4.284	4.350	4.419	4.706	5.017
Gb.pl.: Plastemb.	0	0	0	59	90	138	141	152	165
Gb.pl.: Metalemb.	0	0	0	0	35	107	144	153	162
Afstemning	89	89	89	89	89	89	89	89	89
I alt	28.439	28.195	28.374	28.364	28.241	28.471	28.675	29.443	30.260

### Indtægter

	2002	2003	2004	2005	2006	2007	2008	2012	2016
300 Glas, 93 Salg af genanv. mat.	159	162	166	169	172	176	179	194	209
330 Papir, 93 Salg af genanv. mat.	1.699	1.178	1.195	1.213	1.231	1.250	1.268	1.347	1.429
550 Genbrugsstation, 93 Salg genanv. mat.	176	136	139	141	144	146	149	160	172
92 Gebyrer	27.125	27.447	27.608	27.581	27.441	27.654	27.840	28.535	29.275
I alt	28.439	28.195	28.374	28.364	28.241	28.471	28.675	29.443	30.260

Opdelingen og nummereringen af ordninger mv. og aktiviteter svarer til Vestforbrændings standardkontoplan.

## Appendiks B - Affaldsstrategiens sigtelinjer og mål

Affaldstype/fraktion	Sigtelinje	Mål
Bygge – og anlægsaffald	90% genanvendelse	
Husholdningsaffald Generelle sigtelinjer	33% genanvendelse 60% forbrænding 7% deponering	
Dagrenovation	20% genanvendelse	
Storskrald	25% genanvendelse 50% forbrænding 25% deponering	
Haveaffald	95% genanvendelse	
Industriaffald	65% genanvendelse højest 15% deponering forbedret indsamling af farligt affald	
Institutioner handel og kontor	50% genanvendelse 45% forbrænding 5% deponering	
Asfalt	Sikre en høj genanvendelse af opbrudt asfalt	
Beton	Sikre en høj genanvendelse af opbrudt beton	
Kasserede bildæk mv.	90% genbrug eller genanvendelse	
Elektrisk/elektron. udstyr		Øget genanvendelse Friholde forbrændingsanlæg Miljømæssig forsvarlig bortskaffelse
Emballageaffald Total Plastemballage Metalemballage Glasemballage Træemballage		Minimum: 55% genanvendelse 22,5% genanvendelse 50% genanvendelse 80% genanvendelse 15% genanvendelse
Pap og papiraffald Total pap-/papiraffald Pap-/papiremballage Husholdninger Virksomheder, offentlige og private institutioner		60% genanvendelse 60% genanvendelse 60% genanvendelse 75% genanvendelse
Farligt affald	Økonomisk og miljømæssig optimering Øget genanvendelse	
CFC-holdige kølemøbler		95% indsamles
Mineraluld	Økonomisk og miljømæssig optimering Øget genanvendelse	
Organisk dagrenovation	Behandles miljømæssigt og økonomisk mest optimalt	
Organisk affald fra industri	Min. 90% genanvendelse	