



Høje-Taastrup Kommune
Brugertilfredshedsundersøgelse
af dagtilbud 2006

København, 25. maj 2007

INDHOLDSFORTEGNELSE

1. Sammenfatning	3
1.1. Daginstitutioner	3
1.2. Dagpleje	6
2. Baggrund og metode	8
2.1. Måling af oplevet kvalitet	8
2.2. Undersøgelse og svarprocenter	8
2.3. Spørgeramme	11
2.4. Måleskala	12
2.5. Databehandling og resultater	12
3. Daginstitutioner	14
3.1. Overordnede resultater	14
3.2. Resultater opdelt på kvalitetsindikatorer	15
3.3. Identifikation af overordnede kvalitetsdimensioner	17
3.4. De enkelte kvalitetsindikatorers betydning for alt i alt tilfredsheden	19
3.5. Resultater opdelt på institutionsniveau	20
3.6. Tilfredsheden alt i alt på institutionsniveau	23
3.7. Tilfredsheden med den mest betydningsfulde kvalitetsindikator - daginstitutionens evne til at skabe trivsel	26
3.8. Tilfredsheden med kvalitetsindikatoren med den laveste gennemsnitlige tilfredshed - personalets tid til det enkelte barn	28
3.9. Prioritering af institutionsplads og overvejelser om skift af dagpasningsplads	30
3.10. Frit valg	33
4. Dagpleje	36
4.1. Overordnede resultater	36
4.2. Resultater opdelt på kvalitetsindikatorer	37
4.3. Identifikation af overordnede kvalitetsdimensioner	40
4.4. Kvalitetsindikatorernes betydning for alt i alt tilfredsheden	41
4.5. Tilfredsheden med den mest betydningsfulde kvalitetsindikator - dagplejens udendørs faciliteter og arealer	42
4.6. Tilfredsheden med kvalitetsindikatoren med den laveste gennemsnitlige tilfredshed - forældrebetalingen	42
4.7. Prioritering af dagplejeplads og overvejelser om skift af dagpasningsplads	43
4.8. Frit valg	45

1. Sammenfatning

1.1. Daginstitutioner

Hovedparten af forældrene til børn i daginstitutioner i Høje-Taastrup Kommune er samlet set tilfredse. Således angiver ca. 84 procent, at de "alt i alt" er meget tilfredse eller tilfredse med deres barns daginstitution, mens 6 procent i varierende grad vurderer daginstitutionen som utilfredsstillende. Samlet set ligger den gennemsnitlige tilfredshed på 4,17.

Blandt de forskellige kvalitetsindikatorer gælder det, at forældrene i Høje-Taastrup Kommune er mest tilfredse med de institutionsrelaterede kvalitetsindikatorer som "daginstitutionens åbningstider", "evnen til at skabe trivsel for børnene", "evnen til at udvikle børnenes sociale færdigheder", mens forældrene er mindre tilfredse med "indeklima og rengøring" og "de fysiske rammer indendørs". Mindst tilfredse er forældrene med "personalets tid til det enkelte barn".

Høje-Taastrup Kommunes resultater ligger noget under landsresultatet og resultatet for Region Hovedstaden, samt andre kommuner med 40.-50.000 indbyggere. Dette gælder både for den samlede tilfredshed og hovedparten af de anvendte tilfredshedsindikatorer. Forældrene er således i forhold til sammenligningsgrupperne noget mindre tilfredse med daginstitutionerne.

På fem af de institutionsrelaterede kvalitetsindikatorer ligger Høje-Taastrup Kommune omkring landsniveauet uden signifikante forskelle, og på otte af de institutionsrelaterede kvalitetsindikatorer ligger tilfredsheden i Høje-Taastrup Kommune signifikant lavere end landsgennemsnittet.

De kommunale rammer i form af ventetider, information og valgmuligheder mellem daginstitutioner er blandt de forhold indenfor samtlige kvalitetsindikatorer, som forældrene er mest kritiske overfor. Dette er dog en generel landstendens, at disse forhold vurderes mere kritisk.

Det bør nævnes, at Høje-Taastrup Kommune på disse indikatorer ligger markant bedre end niveauet på landsplan.

Den overordnede kvalitetsdimension, som har størst betydning for tilfredsheden alt i alt er "indholdet af ydelsen" dvs. indholdet af dagtilbuddet i daginstitutionen. Denne dimension kan således forklare langt størstedelen af den generelle tilfredshed alt i alt. De to øvrige dimensioner "De fysiske rammer" og "Kommunes service" har stort set ingen betydning for den generelle tilfredshed.

Når der dykkes ned i de enkelte kvalitetsindikatorers betydning for tilfredsheden alt i alt ses, at tilfredshed med "Daginstitutionens evne til at skabe trivsel" har den største betydning for tilfredsheden alt i alt. "Aktiviteterne i daginstitutionen", "personalets engagement i hverdagen" og

”daginstitutionens pædagogiske indsats” har imidlertid næsten lige så stor betydning for den generelle tilfredshed. Således er det tilfredshed med daginstitutionens kerneydelser, som har størst betydning for den generelle tilfredshed. De kommunale rammebetingelser har sammenlignet med de øvrige kvalitetsindikatorer næsten ingen betydning for tilfredsheden alt i alt.

På institutionsniveau ligger størstedelen af de 58 daginstitutioner gennemgående meget ens på de forskellige kvalitetsindikatorer, og afviger således ikke signifikant fra kommunegennemsnittet. Enkelte institutioner ligger imidlertid gennemgående meget under eller over kommunegennemsnittet. Vuggestuerne Firkanten og Troldebo, børnehaverne Tumlebo og Sengeløse Børnehave, og de integrerede institutioner Bisværmen, Hallandsparken, Mariehønen, Stenmøllen og Grønhøj, ligger således på mange kvalitetsindikatorer signifikant over kommuneresultaterne.

Ser man på forældrenes overordnede ”alt i alt” tilfredshed ses det, at mange af institutionerne ikke afviger signifikant fra kommunegennemsnittet. Men der er dog moderate forskelle mellem institutionerne.

I forhold til tilfredsheden med daginstitutionens evne til at skabe trivsel, som er identificeret som den mest betydningsfulde kvalitetsindikator for tilfredsheden alt i alt placerer Firkanten, Sengeløse Børnehave, Bisværmen, Hallandsparken, Stenmøllen og Grønhøj sig signifikant over kommunegennemsnittet. Modsat ligger Bamsen, Planten, Bilen, Vejtoften, Lyngen, Nørreby, Taastrupdal, Taastruphøj, Taastrupvang og Østerby signifikant under kommunegennemsnittet i forhold til daginstitutionens evne til at skabe trivsel.

Kvalitetsindikatoren ”personalets tid til det enkelte barn” er identificeret som det tilfredshedsspørgsmål, hvor den gennemsnitlige tilfredshed er lavest. Vejtoften, Magdabørnehaven, Bjælken, Blishønen, Gynghesten, Nørreby og Parkhaven placerer sig alle signifikant lavere end kommunegennemsnittet. Firkanten, Troldebo og Refmosegård Vuggestue, Bisværmen, Hallandsparken, Klokken, Stenmøllen og Grønhøj placerer sig alle signifikant over kommunegennemsnittet.

Når der ses på institutionens prioritet har den overvejende del af Høje-Taastrup Kommunes forældre (74,9 %) fået opfyldt deres ønske om institutionsplads, hvilket ligger på samme niveau som hele landet, Region Hovedstaden og kommuner i samme størrelsesinterval. Og ca. 80 procent af forældre til børn i Høje-Taastrup Kommunes daginstitutioner angiver, at de ”slet ikke” overvejer at flytte deres barn til en anden daginstitution. Dette resultat ligger også på nogenlunde samme niveau som landet som helhed, Region Hovedstaden og kommuner af samme størrelse. Blandt de forældre, som overvejer at skifte dagpasningsplads, ønsker langt størstedelen (82,2 %) at skifte til en daginstitution, hvorimod landsresultatet er 66,8 procent. Lidt over halvdelen af forældrene angiver, at den pædagogiske indsats er årsagen til, at de overvejer at skifte dagpasningsplads. Dette er en del mere end på landsplan, hvor ca. 45 pct. af forældrene angiver denne årsag. Desuden angiver 12

procent af Høje-Taastrup Kommunes forældre til børn i daginstitution, at årsagen til at de overvejer at skifte dagpasningsplads er den etniske/socialt sammensætning. Dette ligger noget højere end landsresultatet på 4,5 procent.

Forældrene i Høje-Taastrup Kommune vurderer muligheden for frit valg mellem daginstitution og dagpleje meget højt. Hele 96,2 procent finder det i varierende grad vigtigt at have mulighed for at vælge mellem kommunens dagpleje og daginstitution. Til sammenligning er tallet på landsplan 92,3 procent. Og 77,4 procent vurderer, at det er vigtigt at kunne vælge mellem offentlig børneoplysning og privat børneoplysning med tilskud. På landsplan er dette 75,9 procent. For frit valg mellem daginstitutioner genfindes samme mønster i svarfordelingerne, som det var tilfældet for frit valg mellem daginstitutioner og dagpleje. Her vurderer 97,9 procent af forældre til børn i Høje-Taastrup Kommunes daginstitutioner det i varierende grad vigtigt at kunne vælge mellem forskellige daginstitutioner.

1.2. Dagpleje

I Høje-Taastrup Kommune er forældrene i høj grad tilfredse med dagplejen. Hvis der sammenlignes med resultaterne for daginstitutionerne ses, at tilfredsheden med dagplejen er noget højere. Dette billede genfindes imidlertid på landsplan. Og sammenlignes dagplejen med landsgennemsnittet ses, at den generelle tilfredshed ligger på samme niveau som landet som helhed og de to øvrige sammenligningsgrupper – kommuner med 40.-50.000 indbyggere og Region Hovedstaden.

Godt 94 procent af forældrene i Høje-Taastrup Kommune er alt i alt enten ”tilfreds” eller ”meget tilfreds” med deres barns dagpleje, og 53 procent tildeler deres barns dagpleje topkarakteren ”meget tilfreds”.

I forhold til resten af landet er bedømmelsen af dagplejen i Høje-Taastrup Kommune på flere tilfredshedsindikatorer over landsgennemsnittet. Og på ingen af samtlige tilfredshedsindikatorer ligger den målte tilfredshed med dagplejen signifikant lavere i Høje-Taastrup Kommune end i landet som helhed.

Dagplejeforældrene i Høje-Taastrup Kommune er i særlig grad tilfredse med forhold omkring den daglige kontakt, trivsel og dagplejerens engagement. Desuden er det værd at bemærke, at forældrene vurderer, at dagplejen har betydeligt mere tid til det enkelte barn end forældre til børn i daginstitutioner.

De forhold blandt samtlige tilfredshedsspørgsmål, som forældrene er mest kritiske overfor er de kommunale rammer, der eksempelvis dækker ventetider på en dagpasningsplads, information om pasningsmuligheder og muligheden for valg mellem forskellige pasningsformer.

Den overordnede kvalitetsdimension, som har størst betydning for den samlede tilfredshed alt i alt er indholdet af ydelsen – dvs. indholdet af dagpasningen i dagplejen. Denne dimension har således langt den største forklaringskraft i forhold til den samlede tilfredshed. Sammenlignet med den tilsvarende analyse på daginstitutionsområdet har denne overordnede kvalitetsdimension imidlertid mindre betydning for alt i alt tilfredsheden på dagplejeområdet. Blandt de enkelte kvalitetsindikatorer, er det dagplejens udendørs faciliteter og arealer, som enkeltvist har langt den største betydning for tilfredsheden alt i alt.

Sammenlignet med daginstitutionsområdet kan tilfredsheden i dagplejen betragtes som værende af mere ”diffus” karakter, hvor tilfredsheden således ikke så meget er indeholdt i én kvalitetsdimension eller én enkelt kvalitetsindikator.

Hovedparten (62 pct.) af forældre til børn i Høje-Taastrup Kommunes dagpleje har fået opfyldt deres 1. prioritet for dagplejeplads. Der er således også 76,4 procent af forældrene, som ikke overvejer at skifte dagpasningsplads.

Af de få forældre, som overvejer at skifte dagpasningsplads angiver 75 procent af forældrene "andre årsager" som begrundelsen herfor. Herudover angiver knap en tredjedel at praktiske årsager er grunden til, at de overvejer at skifte dagpasningsplads.

Når det drejer sig om muligheden for frit valg vurderer samtlige forældre til børn i dagplejen, at det er vigtigt eller meget vigtigt at have mulighed for frit valg mellem daginstitution og dagpleje. Når der ses på muligheden for at kunne vælge mellem offentlig børnepasning og privat børnepasning med tilskud vurderer 70,3 procent af forældrene til børn i Høje-Taastrup Kommunes dagpleje, at det i varierende grad er vigtigt. Dette ligger på samme niveau som landet som helhed.

2. Baggrund og metode

2.1. Måling af oplevet kvalitet

En kvalitetsdimension blandt flere er den oplevede kvalitet. Baggrunden for at foretage brugerundersøgelser er netop at afdække synspunkter og vurderinger blandt de brugere, som skal leve med og i mange tilfælde er afhængige af serviceydelsen.

KL har i samarbejde med udvalgte kommuner udarbejdet et brugertilfredshedskoncept, KL-kompasset. Grundtanken er at gøre brugerundersøgelser sammenlignelige og derved skabe grundlaget for at kunne lære af hinanden.

KL har i 2005 gennemført en landsdækkende brugerundersøgelse, hvilket gør det muligt for kommunen at sammenligne sig med landsresultatet og sammenlignelige kommunetyper.

2.2. Undersøgelse og svarprocenter

Spørgeskemaerne er udsendt i oktober måned 2006 til samtlige forældre til børn i daginstitution eller dagpleje i Høje-Taastrup Kommune. Svarprocenten i kommunen som helhed er 60,7 for daginstitutioner og 67,6 for dagpleje. Dette er en fin svarprocent for denne type undersøgelser. Til sammenligning var svarprocenten i den seneste landsundersøgelse for dagtilbud samlet set 60,7. Generelt er der kun mindre variation i svarprocenterne mellem de forskellige daginstitutioner i Høje-Taastrup Kommune. Enkelte institutioner ligger dog betydeligt under kommunegennemsnittet. Dagplejen er undersøgt under ét og er således ikke splittet op på de enkelte distrikter.

Da der samtidig er tale om en totalundersøgelse blandt samtlige forældre til børn i dagtilbud, vurderes resultaterne at være repræsentative for kommunens forældre.

Antal udsendte spørgeskemaer, antal besvarelser og svarprocenter er vist i nedenstående oversigter. Det ses, at svarprocenten for enkelte daginstitutioner ligger betydeligt under den samlede svarprocent på daginstitutionsområdet.

Figur 2.2.1.: Besvarelser og svarprocenter for daginstitutioner

Institution	Udsendte spørgeskemaer	Besvarelser	Svarprocent
Vuggestuer			
Bamsen	51	29	56,9 %
Blåkilde Vuggestue	42	30	71,4 %
Firkanten	38	22	57,9 %
Planten	51	29	56,9 %
Troldebo	34	24	70,6 %
Tumlingen	40	35	87,5 %
Refmosegård Vuggestue	32	23	71,9 %
Sct. Georgsgårdens Vuggestue	41	22	53,7 %
Børnehaver			
Bilen	39	22	56,4 %
Blåkilde Børnehave	40	21	52,5 %
Bogen	34	18	52,9 %
Bolden	39	17	43,6 %
Lindevang	48	34	70,8 %
Søndervang	47	25	53,2 %
Tumlebo	57	40	70,2 %
Vejtoften	54	35	64,8 %
Budstikken	42	28	66,7 %
Korshavegård Børnehave	36	28	77,8 %
Magdabørnehaven	49	33	67,3 %
Refmosegård Børnehave	58	41	70,7 %
Sengeløse Børnehave	55	34	61,8 %

Institution	Udsendte spørgeskemaer	Besvarelser	Svarprocent
Integrerede Institutioner			
Agerhønen	48	34	70,8 %
Bisværmen	38	22	57,9 %
Bjælken	46	23	50,0 %
Blishønen	40	22	55,0 %
Børnehuset Flinteby	54	34	63,0 %
Børnehuset Føllet	56	42	75,0 %
Børnehuset Kastanjely	45	26	57,8 %
Børnehuset Solsikken	52	23	44,2 %
Engen	42	21	50,0 %
Gyngehesten	51	35	68,6 %
Hallandsparken	42	27	64,3 %
Hulen	42	24	57,1 %
Højen	41	17	41,5 %
Klokken	45	32	71,1 %
Lunden	50	16	32,0 %
Lyngen	53	34	64,2 %
Lærken	58	42	72,4 %
Mariehønen	45	35	77,8 %
Ny Vesterby	58	33	56,9 %
Nørreby	66	40	60,6 %
Oasen	65	41	63,1 %
Parkhaven	53	33	62,3 %
Regnbuen	63	43	68,3 %
Rævegraven	49	35	71,4 %
Solhøj	121	31	25,6 %
Stenbuen	63	47	74,6 %
Stenmøllen	53	45	84,9 %
Toppen	47	35	74,5 %
Troldehuset	46	32	69,6 %
Taastrupdal	35	14	40,0 %
Taastruphøj	50	26	52,0 %
Taastrupvang	42	18	42,9 %
Vesterby	62	38	61,3 %
Østerby	46	26	56,5 %
Åen	40	25	62,5 %
Grønhøj	54	30	55,6 %
MiniGiro	59	37	62,7 %
Daginstitutioner i alt 58 stk.	2847	1728	60,7 %

Figur 2.2.2.: Besvarelser og svarprocenter for dagplejen

Institution	Udsendte spørgeskemaer	Besvarelser	Svarprocent
Dagplejen i alt	108	73	67,6 %

2.3. Spørgeramme

For dagpasningen måles en overordnet ”alt i alt” tilfredshed samt en række kvalitetsindikatorer (spørgsmål), som dels dækker forhold, der direkte vedrører den enkelte daginstitution/dagpleje og dels kommunale rammer for dagpasningen, fx:

- Aktiviteterne
- Evne til at skabe trivsel for børnene
- Den pædagogiske indsats i forhold til børnene
- Evne til at udvikle børnenes sociale færdigheder
- Evne til at stimulere børnenes kreativitet og fantasi
- Personalets tid til det enkelte barn
- Personalets engagement i hverdagen
- Den daglige kontakt til personalet
- De fysiske rammer indendørs
- Indeklima og rengøring
- Udendørs faciliteter og arealer
- Åbningstider
- Inddragelse af forældre i beslutninger vedr. institutionen
- Størrelsen af forældrebetaling
- Ventetiden på en dagpasningsplads
- Kommunens information om pasningsmulighederne
- Valgmulighederne mellem forskellige pasningsformer
- Valgmulighederne mellem de enkelte daginstitutioner

Tilsvarende måles tilfredsheden med dagplejen i kommunen ved en overordnet ”alt i alt” tilfredshed samt en række kvalitetsindikatorer (spørgsmål). Disse spørgsmål dækker også forhold, der dels vedrører den enkelte dagpleje direkte og dels dækker de kommunale rammer for dagplejen, herunder:

- Aktiviteterne
- Evne til at skabe trivsel for børnene
- Den pædagogiske indsats i forhold til børnene
- Dagplejerens evne til at udvikle børnenes sociale færdigheder
- Dagplejerens evne til at stimulere børnenes kreativitet og fantasi
- Dagplejerens tid til det enkelte barn
- Dagplejerens engagement i hverdagen
- Den daglige kontakt til dagplejeren
- De fysiske rammer indendørs
- Indeklima og rengøring
- Udendørs faciliteter og arealer
- Åbningstider
- Inddragelse af forældre i beslutninger vedr. dagplejen
- Valgmulighederne mellem forskellige pasningsformer
- Ventetiden på en dagpasningsplads
- Kommunens information om pasningsmulighederne
- Størrelsen af forældrebetaling

For dagplejen såvel som for daginstitutionerne gælder, at spørgsmålene i den ovennævnte spørgeramme er de, som kommenteres i rapporten. Herudover spørges i undersøgelsen til institutionens og dagplejens prioritet, overvejelse om skift af dagpasningsplads og årsager hertil samt forældrenes holdninger til frit valg, hvilke også gennemgås i rapporten.

Øvrige spørgsmål fra spørgeskemaet fremgår, såfremt de ikke er med i rapporten, af bilagsmaterialet.

2.4. Måleskala

Der benyttes en balanceret svarskala, hvor bedømmelsen *meget utilfreds* svarer til 1 og *meget tilfreds* er lig med 5. Resultaterne kan således enten udtrykkes som en gennemsnitsscore eller som den andel, der f.eks. er ”tilfreds” eller ”meget utilfreds”:

- 1= meget utilfreds
- 2= utilfreds
- 3= hverken tilfreds eller utilfreds
- 4= tilfreds
- 5= meget tilfreds

2.5. Databehandling og resultater

Beregning af Høje-Taastrup Kommunes resultat

Beregning af kommuneresultatet er baseret på besvarelser fra forældre til børn i dagtilbud. Da der er tale om en totalundersøgelse, og der generelt kun er mindre variation i svarprocenterne mellem de forskellige daginstitutioner, er besvarelserne ikke vægtet efter, hvor mange brugere de ”repræsenterer”.

Kommuneresultater – ekstern sammenligning

For at kunne sætte resultaterne i perspektiv sammenholdes Høje-Taastrup Kommunes resultater med gennemsnittet for:

- Region Hovedstaden¹
- Kommuner med 40.-50.000 indbyggere
- Hele landet

Kommuneresultater – intern sammenligning

Internt i kommunen opdeles og sammenlignes resultaterne mellem de enkelte daginstitutioner, men ikke mellem de enkelte daglejedistrikter.

¹ Vedrørende Region blev kommuner i landsundersøgelsen fra 2005 kodet efter hvilken region, det forventedes, at kommunen ville indgå i. Den forventede regionsstruktur for Region Hovedstaden svarer til den faktiske regionsstruktur. Mht. kommunestørrelse er det kommuner før 1. januar 2007, der er tale om.

Læsevejledning

Forskelle mellem kommunen og landstal og forskelle indenfor kommunen, kan skyldes det tilfældighedselement, der følger af at have et begrænset antal besvarelser. Rapporten igennem benyttes derfor begrebet *signifikant forskel*. Dette bruges om forskelle, som med stor sikkerhed kan afvises som tilfældige forskelle. Med anvendelse af et 5 procent signifikansniveau betyder det, at der maksimalt er 5 procents risiko for, at forskelle i resultater skyldes tilfældig variation.

Signifikanstesten kan ikke i sig selv bruges til at vurdere om en forskel er interessant. Selv små - og ud fra en faglig og politisk vurdering ubetydelige - forskelle vil være signifikante, hvis man har rigtig mange besvarelser. Omvendt kan selv store forskelle være insignifikante, hvis der er for få besvarelser. Disse forskelle bør man være meget varsom med at tolke på, da de som sagt er meget usikre.

Da daginstitutionerne varierer i størrelse², kan det forekomme, at en forskel på en mindre daginstitution er insignifikant samtidig med, at en nominelt mindre forskel på en større daginstitution er signifikant. I et sådant tilfælde bør man kun tolke på de signifikante forskelle, selvom forskellen for den mindre daginstitution nominelt er større.

Sammenligninger internt i Høje-Taastrup Kommune	Sammenligninger mellem Høje-Taastrup Kommune og omverdenen
<p>Her undersøges, om tilfredsheden varierer mellem forskellige institutioner/distrikter.</p> <ul style="list-style-type: none"> ▪ En blå søjle angiver, at forældrene til børn i denne institution er <i>signifikant mere tilfredse</i> end i de øvrige institutioner under ét. ▪ En rød søjle angiver, at forældrene til børn i denne institution er <i>signifikant mindre tilfredse</i> end i de øvrige institutioner under ét. ▪ En grøn søjle angiver, at forældrene til børn i denne institution, hverken er mere eller mindre tilfredse end i de øvrige institutioner under ét (at forskellen er så lille, at den er statistisk usikker). 	<p>Her undersøges, om tilfredsheden varierer mellem Høje-Taastrup Kommune, hele landet, Region Hovedstaden og kommuner med 40.-50.000 indbyggere.</p> <ul style="list-style-type: none"> ▪ En blå søjle angiver, at forældrene i Høje-Taastrup Kommune er <i>signifikant mere tilfredse</i> end forældre på landsplan. ▪ En rød søjle angiver, at forældrene i Høje-Taastrup Kommune er <i>signifikant mindre tilfreds</i> end forældrene på landsplan. ▪ En grøn søjle angiver, at tilfredsheden blandt forældrene i Høje-Taastrup Kommune <i>ikke</i> er forskellig fra tilfredsheden blandt forældre på landsplan (at forskellen er så lille, at den er statistisk usikker).

² Her tænkes på hvor mange besvarelser der er for den pågældende daginstitution.

3. Daginstitutioner

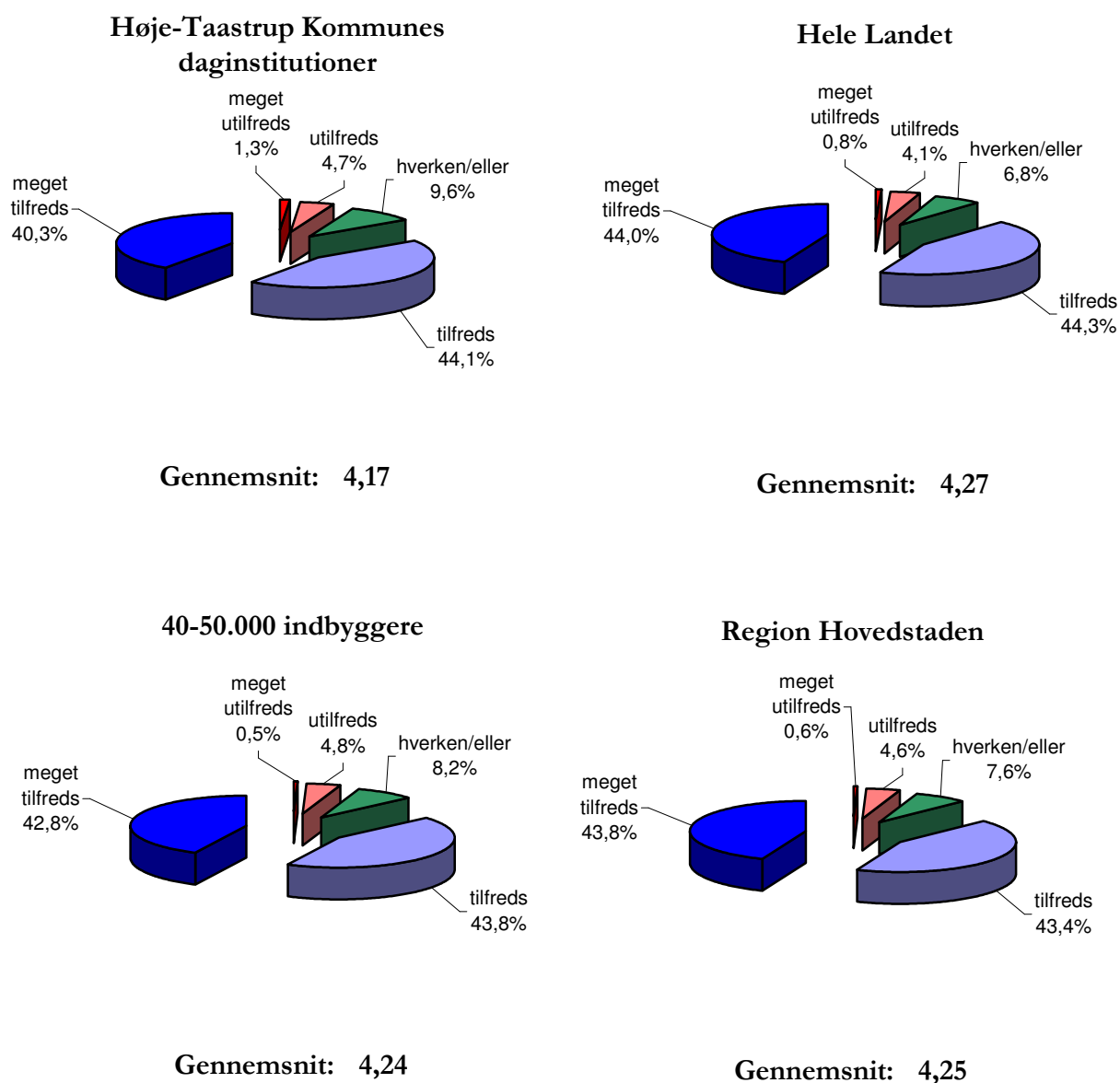
3.1. Overordnede resultater

Forældrene er blevet spurgt om deres overordnede ”alt i alt” tilfredshed med deres barns daginstitution.

Nedenstående figur 3.1. giver et overblik over den overordnede tilfredshed med daginstitutionen i henholdsvis Høje-Taastrup Kommune, Region Hovedstaden, kommuner med 40.-50.000 indbyggere under ét samt på landsplan.

Figur 3.1. ”Alt i alt” tilfredshed med daginstitutionen

Frekvensfordelinger i pct.



84 procent af forældrene i Høje-Taastrup Kommune er enten ”tilfreds” eller ”meget tilfreds” med deres barns daginstitution, og 40 procent af forældrene tildeler deres barns daginstitution topkarakteren ”meget tilfreds”. Omvendt erklærer 6 procent sig ”utilfreds” eller ”meget utilfreds”, mens knap 10 procent er neutrale ”hverken eller”. Samlet set giver det en gennemsnitsscore i Høje-Taastrup Kommune på 4,17.

Den målte tilfredshed i Høje-Taastrup Kommune ligger en smule lavere end for landet som helhed. Landsgennemsnittet er således 4,27, hvilket dækker over, at godt 88 procent er ”tilfreds” eller ”meget tilfreds”, mens knap 5 procent i varierende grad anser daginstitutionen for utilfredsstillende.

Høje-Taastrup Kommunes resultater ligger ligeledes lidt under resultatet for kommunerne i Region Hovedstaden. Gennemsnitsscoren for kommunerne i Regionen er således 4,25 med en svarfordeling, der minder meget om landsresultatet.

Også ved sammenligning med besvarelser fra brugere i kommuner i samme størrelsesinterval som Høje-Taastrup Kommune (40.-50.000 indbyggere) ligger Høje-Taastrup Kommune en smule lavere. Svarfordelingen minder også her meget om svarfordelingen for Region Hovedstaden og for landet som helhed.

3.2. Resultater opdelt på kvalitetsindikatorer

Dagtilbudsområdet er et flerfacetteret område, som vedrører forskellige tilfredshedsaspekter. Forældrenes vurdering af dagtilbud kan opdeles i to hovedområder. På den ene side forhold der vedrører den enkelte daginstitution som trivsel, pædagogik, forældreinddragelse og udendørs faciliteter. Og på den anden side kommunale rammeforhold som forældrebetaling, ventelister og generel information, som institutionen kun har lidt eller ingen indflydelse på.

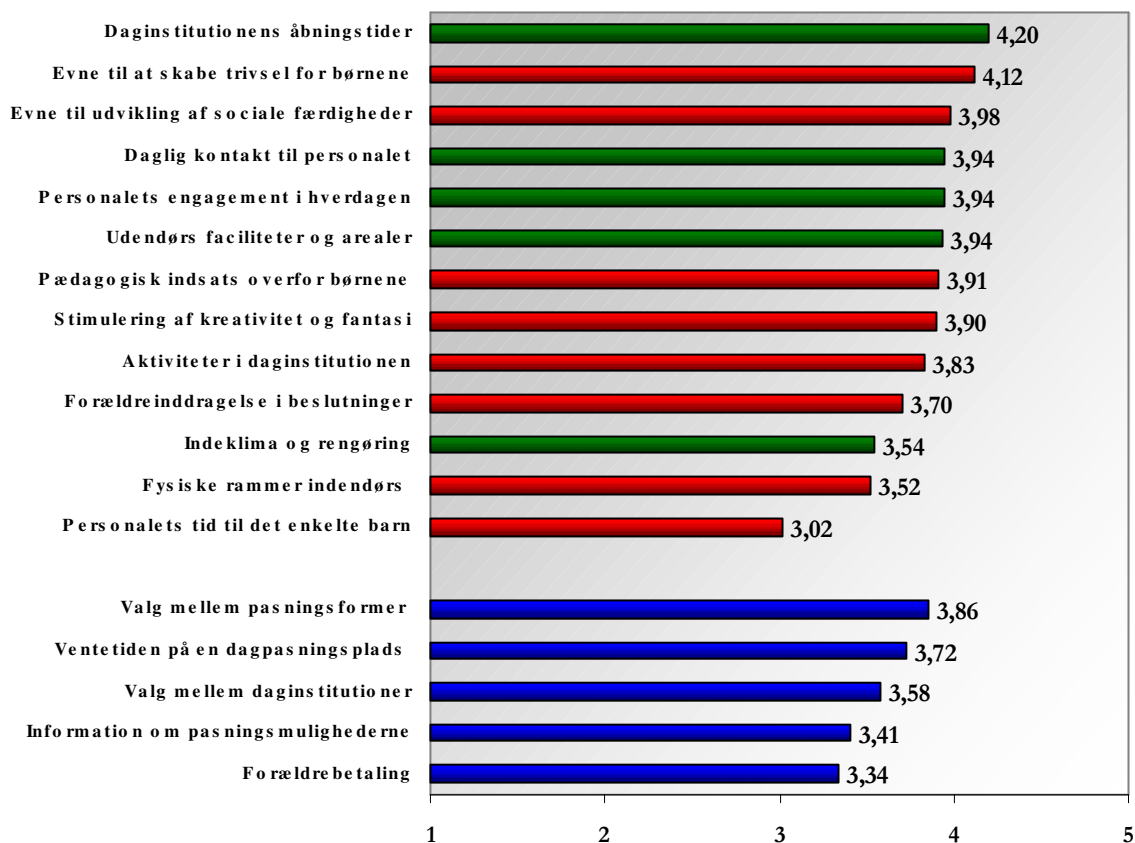
Gennemgående kan det konstateres, at Høje-Taastrup Kommune på otte af de tretten institutionsrelaterede kvalitetsindikatorer ligger signifikant under landsniveauet (markeret med en rød søjle i figur 3.2 nedenfor), mens forældrene i Høje-Taastrup Kommune i forhold til de kommunerelaterede kvalitetsindikatorer er signifikant mere tilfredse end på landsplan (markeret med en blå søjle i figur 3.2 nedenfor).

Generelt ses det, at forældrene i Høje-Taastrup Kommune i særlig grad er mindre tilfredse med ”aktiviteterne i daginstitutionen”, ”forældreinddragelsen”, ”indeklima og rengøring”, ”de fysiske rammer indendørs” og ”personalets tid til det enkelte barn” blandt de institutionsrelaterede forhold.

I forhold til de kommunale rammebetingelser er ”valgmuligheder” og ”information om pasningsmulighederne” blandt de kvalitetsindikatorer, som får den hårdeste bedømmelse. Det er dog en generel landstendens, og

bedømmelsen af de kommunale rammer ligger i Høje-Taastrup Kommune signifikant over landsresultatet.

Figur 3.2. Tilfredshed med daginstitutionen - gennemsnitsscore



Note: En blå søjle angiver, at forældrene i Høje-Taastrup Kommune er signifikant mere tilfredse end på landsplan. En rød søjle angiver, at forældrene i Høje-Taastrup Kommune er signifikant mindre tilfredse end på landsplan. En grøn søjle angiver, at der ikke er forskel – eller at de målte forskelle ikke er statistisk holdbare.

At forældrene er særligt tilfredse med de personalerelaterede forhold, set i forhold til de kommunale rammebetingelser, illustreres af, at ”personalets evne til at skabe trivsel” og ”sociale færdigheder for børnene”, ”den daglige kontakt til personalet” og ”personalets engagement” er blandt de forhold, som forældrene værdsætter mest. Eksempelvis er 83 procent af forældrene i Høje-Taastrup Kommune meget tilfredse eller tilfredse med ”personalets evne til at skabe trivsel” ligesom 77 procent er meget tilfredse eller tilfredse med ”personalets evne til at udvikle børnenes sociale færdigheder”. Det er dog en generel tendens på landsplan, at forældrene er mere tilfredse med de forhold, der vedrører institutionen og personalets indsats. Og forældrene i Høje-Taastrup Kommune er signifikant mindre tilfredse med en del af disse forhold end forældrene på landsplan.

Blandt de institutionsrelaterede forhold er forældrene mindst tilfredse med ”aktiviteterne i daginstitutionen”, ”forældreinddragelsen”, ”de fysiske rammer indendørs” og ”personalets tid til det enkelte barn”. Niveaulet for disse kvalitetsindikatorer ligger også her signifikant under landsresultaterne. Eksempelvis er 11 procent af forældrene utilfredse eller meget utilfredse med aktiviteterne i daginstitutionen.

Personalets tid til det enkelte barn er den institutionsrelaterede kvalitetsindikator, som forældrene i Høje-Taastrup Kommune gennemgående er mest kritiske overfor. Gennemsnitsscoren på 3,02 er således en konsekvens af, at godt hver tredje forælder i varierende grad anser tiden til det enkelte barn for utilfredsstillende eller meget utilfredsstillende.

Tabel 3.2 Tilfredshed med daginstitutionen - svarfordeling

Tilfredshed med daginstitutionen - svarfordeling							
Hvor tilfreds er du med:	Meget utilfreds	Utilfreds	Hverken eller	Tilfreds	Meget tilfreds	Gns	Antal besvarelser
Aktiviteterne i daginstitutionen	2,0 %	9,1 %	17,6 %	46,7 %	24,7 %	3,6 %	1689
Evne til at skabe trivsel for børnene	1,2 %	4,8 %	11,1 %	46,6 %	36,4 %	3,8 %	1682
Den pædagogiske indsats i forhold til børnene	2,9 %	7,4 %	14,9 %	44,9 %	29,9 %	3,6 %	1641
Evne til at udvikle børnenes sociale færdigheder	1,3 %	5,0 %	17,0 %	47,5 %	29,3 %	3,7 %	1627
Evne til at stimulere børnenes kreativitet og fantasi	1,2 %	7,0 %	20,2 %	44,1 %	27,4 %	3,6 %	1625
Personalets tid til det enkelte barn	10,0 %	25,3 %	26,2 %	29,6 %	8,9 %	2,9 %	1647
Personalets engagement i hverdagen	2,0 %	7,5 %	16,7 %	41,8 %	32,0 %	3,6 %	1663
Den daglige kontakt til personalet	2,4 %	6,6 %	15,3 %	45,6 %	30,1 %	3,6 %	1696
De fysiske rammer indendørs	4,2 %	16,4 %	19,9 %	42,2 %	17,3 %	3,3 %	1696
Indeklima og rengøring	4,2 %	13,1 %	22,6 %	44,9 %	15,3 %	3,4 %	1670
Udendørs faciliteter og arealer	2,5 %	7,9 %	13,3 %	46,1 %	30,2 %	3,6 %	1678
Åbningstider	1,4 %	6,7 %	6,1 %	42,0 %	43,7 %	3,8 %	1698
Inddragelse af forældre i beslutninger vedr. institutionen	2,7 %	5,9 %	27,8 %	45,2 %	18,3 %	3,5 %	1492
Valgmulighederne mellem forskellige pasningsformer	3,4 %	5,7 %	16,3 %	50,6 %	23,9 %	3,6 %	1542
Valgmulighederne mellem de enkelte daginstitutioner	5,3 %	12,6 %	18,6 %	45,5 %	18,0 %	3,4 %	1557
Ventetiden på en dagpasningsplads	5,7 %	9,8 %	17,2 %	41,2 %	26,1 %	3,5 %	1596
Kommunens information om pasningsmulighederne	5,5 %	13,2 %	27,8 %	41,6 %	11,9 %	3,3 %	1581
Størrelsen af forældrebetaling	5,8 %	14,7 %	29,8 %	39,1 %	10,6 %	3,2 %	1638

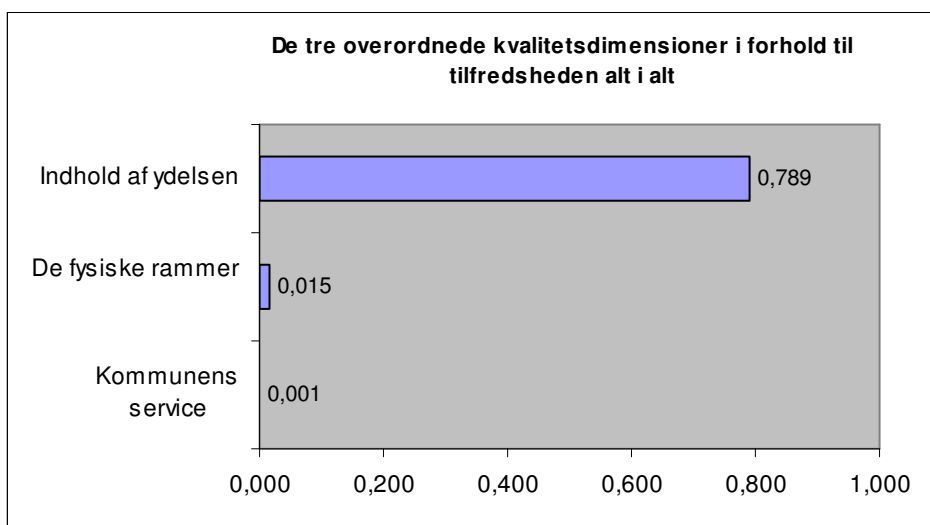
3.3. Identifikation af overordnede kvalitetsdimensioner

I dette afsnit undersøges det, hvilke af brugernes holdninger til de 18 forskellige kvalitetsindikatorer, der har en tendens til at hænge sammen statistisk set. På baggrund heraf konstrueres i alt tre kvalitetsdimensioner ud fra de relevante kvalitetsindikatorer. Endelig analyseres det, hvor stor betydning de tre overordnede kvalitetsdimensioner har for den generelle tilfredshed (alt i alt).

Hermed undersøges det hvilke hovedtemaer de 18 tilfredshedsspørgsmål kan inddeles i samt hvilke overordnede hovedtemaer, der gemmer sig bag tilfredsheden alt i alt. Dette er interessant at undersøge for at tegne et billede af hvilke overordnede områder, der har størst betydning for tilfredsheden alt i alt.

Af nedenstående figur ses det, at de 18 tilfredshedsspørgsmål kan inddeles i tre dimensioner. Den første dimension, som er betegnet ”Indholdet af ydelsen”, indeholder indikatorer som ”daginstitutionens evne til at skabe trivsel”, ”aktiviteterne i daginstitutionen” og ”personalets engagement i hverdagen”. Dimensionen benævnt de ”Fysiske rammer” indeholder kvalitetsindikatorer som de fysiske rammer indendørs og udendørs. Og endelig indeholder den sidste dimension, ”Kommunens service”, elementer som ”forældrebetaling” og ”valgmuligheder mellem dagpasningen”.

Figur 3.3. De tre kvalitetsdimensioner betydning for tilfredsheden alt i alt



Note 1: Analysen er foretaget på baggrund af faktoranalyse og regressionsanalyse. Tallene efter hver søjle er de standardiserede beta-koefficienter, som viser hvor meget hver enkelt dimension bidrager til at forklare tilfredsheden alt i alt.

Note 2: Dimension for ”Indholdet af ydelsen” består af følgende kvalitetsindikatorer: Aktiviteterne i daginstitutionen, Daginstitutionens evne til at skabe trivsel for børnene, Daginstitutionens pædagogiske indsats i forhold til børnene, Daginstitutionens evne til at udvikle børnenes sociale færdigheder, Daginstitutionens evne til at stimulere kreativitet og fantasi, Personalets tid til det enkelte barn og endelig den daglige kontakt til personalet. Dimension for ”De fysiske rammer” består af følgende kvalitetsindikatorer:

De fysiske rammer indendørs, Indeklima og rengøring, udendørs faciliteter og arealer samt daginstitutionens åbningstider. Dimension for ”Kommunens Service” består af følgende kvalitetsindikatorer: Valgmulighederne mellem pasningsformer, valgmulighederne mellem institutioner, ventetiden på en dagpasningsplads, kommunens information om pasningsmulighederne og størrelsen af forældrebetaling.

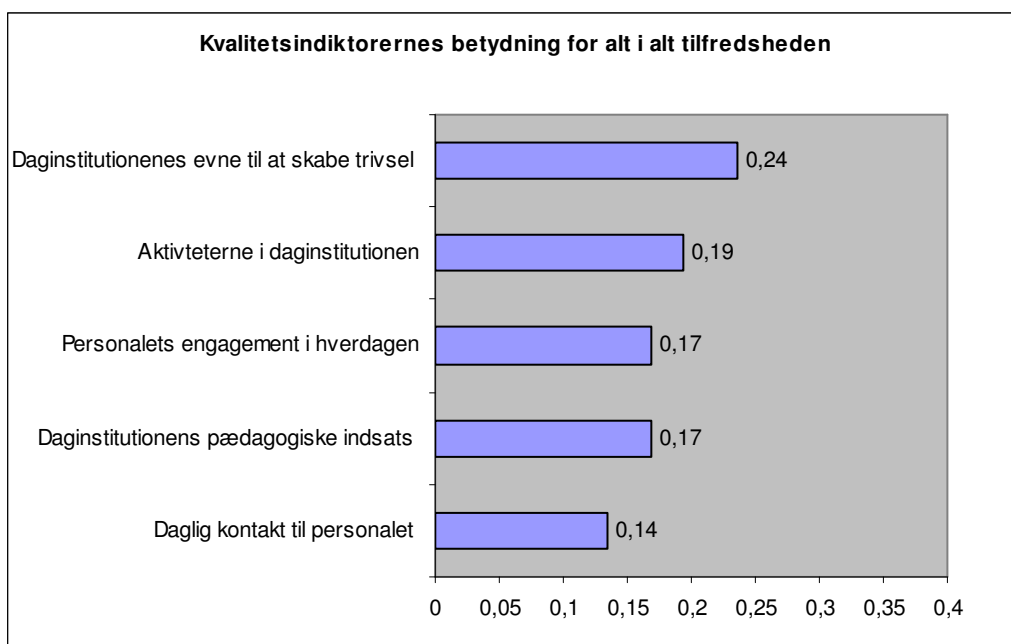
Af figuren fremgår det, at det er selve indholdet af ydelsen dvs. indholdet af dagtilbuddet i daginstitutionen, som primært har betydning for tilfredsheden alt i alt. Indholdet af ydelsen kan således forklare langt størstedelen af den generelle tilfredshed. Denne dimension er endvidere den eneste af de tre, hvor betydningen er signifikant. De fysiske rammer har en langt mindre betydning for den generelle tilfredshed og kommunes service har stort set ingen betydning for forældrenes samlede vurdering af daginstitutionen.

3.4. De enkelte kvalitetsindikatorers betydning for alt i alt tilfredsheden

I det forrige afsnit blev det identificeret, at der var én overordnet kvalitetsdimension, betegnet ”Indholdet af ydelsen”, som har meget stor betydning for alt i alt tilfredsheden. I forlængelse heraf undersøges i dette afsnit hvilke af de 18 forskellige målte kvalitetsindikatorer vedrørende daginstitutionen, der enkeltvist er de vigtigste. Én måde at gribe spørgsmålet an på er ved at undersøge hvilke tilfredshedsspørgsmål, der i særlig grad er knyttet til det generelle spørgsmål om, hvor tilfreds forælderen er med barnets daginstitution alt i alt, altså ved at se på hvilke tilfredshedsspørgsmål der har en positiv statistisk sammenhæng med en høj generel tilfredshed. Dette er formålet med det følgende afsnit.

Resultatet af en sådan analyse ses i Figur 3.4, der rummer en rangordning af de kvalitetsindikatorer, som har en selvstændig signifikant betydning for den generelle tilfredshed (alt i alt).

Figur 3.4. De fem kvalitetsindikatorer med størst betydning for den generelle tilfredshed



Note: Analysen er foretaget på baggrund af en multipel lineær regressionsanalyse. Tallene efter hver søjle er de standardiserede beta koefficienter, som viser hvor meget hver enkelt kvalitetsindikator bidrager til at forklare tilfredsheden alt i alt.

Figuren viser, at den kvalitetsindikator, som har størst betydning for den generelle tilfredshed er ”daginstitutionens evne til at skabe trivsel”. På en andenplads kommer tilfredshed med ”aktiviteterne i daginstitutionen” med en koefficient på 0,19. Herefter kommer ”personalets engagement i hverdagen” og ”daginstitutionens pædagogiske indsats”, som begge har koefficienter på 0,17 og derfor er næsten lige så betydningsfulde for tilfredsheden alt i alt, som aktiviteterne i daginstitutionen. Den ”daglige kontakt til personalet” betyder også noget for den generelle tilfredshed, men ikke så meget som de øvrige faktorer.

Det overordnede indtryk fra figur 3.4 er, at det er tilfredshed med daginstitutionens kerneydelser, der synes at være den primære drivkraft bag en generel tilfredshed.

Tilfredshedsforhold, som ”forældreinddragelse”, ”indendørs og udendørs rammer” og ”valgmuligheder mellem institutioner” er slet ikke med. Det ser altså ikke ud til, at forældrenes vurderinger af disse forhold spiller en særlig stor rolle for den generelle tilfredshed, når de øvrige kvalitetsindikatorer tages i betragtning.

3.5. Resultater opdelt på institutionsniveau

Den gennemgående tilfredshed med Høje-Taastrup Kommunes daginstitutioner under ét, kan dække over betydelige forskelle de enkelte daginstitutioner imellem. Derfor måles og opgøres tilfredsheden i de enkelte daginstitutioner.

Den enkelte daginstitutionens gennemsnitsscore sammenlignes med gennemsnittet for de øvrige daginstitutioner under ét.

Figur 3.5 på næste side viser en oversigt over de enkelte institutioners gennemsnit på de forskellige kvalitetsindikatorer. Gennemgående kan det konstateres, at de fleste institutioner ligger relativt ens på de forskellige kvalitetsindikatorer og ikke afviger signifikant fra kommunegennemsnittet. Enkelte institutioner ligger imidlertid gennemgående meget under eller over kommunegennemsnittet.

I bilagsmaterialet findes søjlediagrammer for de forskellige kvalitetsindikatorer opdelt på institutionerne. Søjlediagrammerne viser de samme resultater som oversigtsfiguren, men er illustreret på en anden måde.

Figur 3.5 Gennemsnitlig tilfredshed

	Alt i alt	Aktiviteterne	Evne til at skabe travlhed	Pædagogisk indsats i forhold til børnene	Evne til udvikling af sociale færdigheder	Evne til stimulering af kreativitet og fantasi	Personelets tid til det enkelte barn	Personelets engagement i hverdagen	Den daglige kontakt til personalet	Fysiske rammer inden for døren	Indeklima og rengøring	Udenørs faciliteter og arealer	Daginstitutionens åbningstider	Forældreinddragelse i beslutninger	Valg mellem pasningsformer	Valg mellem daginstitutioner	Ventetid på dagplads	Information om pasningsmulighederne	Forældrebetaling
Vuggestuer																			
Bamsen	3,96	3,21	3,77	3,20	3,48	3,36	2,74	3,50	3,83	3,21	3,36	3,11	4,00	3,48	3,89	3,65	3,86	3,44	3,14
Blåklilde Vuggestue	4,36	4,04	4,38	4,23	4,17	4,08	3,03	4,18	4,03	3,52	3,54	3,78	4,11	4,00	3,88	3,64	4,07	3,41	3,50
Firkanten	4,62	4,41	4,64	4,36	4,32	4,05	3,50	4,59	4,41	3,50	4,14	3,50	4,27	3,90	4,09	3,80	4,10	3,09	3,45
Planten	4,10	4,14	3,79	3,46	3,92	4,04	3,00	3,76	3,62	3,21	3,28	3,59	4,55	3,00	4,21	3,85	3,89	3,59	3,45
Troldebo	4,64	4,14	4,46	4,40	4,29	4,00	3,83	4,54	4,43	4,22	4,17	4,22	3,91	3,71	3,61	3,17	3,48	3,43	3,17
Tumlingen	4,29	3,76	4,24	4,06	4,09	3,84	3,25	4,09	4,03	3,57	3,88	4,20	3,71	3,77	3,81	3,31	4,00	3,29	3,42
Refmosegård Vuggestue	4,43	3,61	4,39	3,87	4,18	3,87	3,65	4,09	4,17	4,30	4,19	4,35	4,35	4,10	3,90	3,09	3,13	3,00	3,61
Sct. Georgsgårdens Vuggestue	4,00	3,71	4,14	3,58	3,80	3,80	2,85	3,76	3,95	3,91	3,86	3,86	3,32	3,81	3,86	3,59	3,71	3,38	3,32
Børnehave																			
Bilen	3,68	3,59	3,64	3,41	3,65	3,77	2,73	3,76	3,90	3,18	3,27	3,82	3,90	3,55	4,16	3,80	3,86	3,80	3,18
Blåklilde Børnehave	4,16	4,05	4,19	3,57	3,95	3,90	3,43	4,00	4,19	3,33	3,65	3,67	4,19	3,89	4,11	3,32	4,00	3,70	3,80
Bogen	3,44	3,24	3,93	3,69	3,69	3,57	2,47	3,86	3,71	3,59	3,53	3,69	3,76	3,54	3,88	3,87	3,81	3,13	3,14
Bolden	4,00	4,00	4,06	3,81	4,00	3,86	3,40	3,93	4,06	3,76	3,88	3,50	3,82	3,80	3,94	4,00	3,76	3,65	3,13
Lindenvang	4,26	4,09	4,21	4,09	4,13	4,12	3,27	4,24	4,26	3,33	3,29	4,36	4,00	3,81	4,12	3,55	3,83	3,55	3,24
Søndenvang	4,04	3,80	4,04	3,84	4,16	4,04	2,84	4,12	3,84	3,68	3,58	3,84	4,28	4,04	3,76	3,71	3,54	3,12	3,92
Tumblebo	4,42	4,29	4,35	4,13	4,03	4,31	3,26	4,23	4,13	4,11	3,89	4,56	4,13	4,00	4,36	4,03	3,77	3,65	3,69
Vejtoften	3,62	3,20	3,61	3,13	3,44	3,39	2,41	3,38	3,18	3,03	3,24	4,00	4,44	3,46	3,97	3,76	4,29	3,45	3,35
Budstikken	4,30	3,86	4,00	3,64	3,93	3,57	2,89	3,79	3,85	3,71	3,64	4,64	4,68	3,77	3,89	3,27	3,68	3,07	3,22
Korshavegård Børnehave	4,21	4,18	4,25	4,07	4,07	4,19	3,25	3,93	4,00	3,04	3,41	3,64	3,86	3,54	3,64	3,15	3,60	3,31	3,54
Megdabørnehaven	3,88	3,67	3,91	3,63	3,61	3,73	2,48	3,58	3,47	3,22	3,50	4,15	4,00	3,52	3,93	3,83	4,07	3,50	3,38
Refmosegård Børnehave	4,18	3,90	4,07	4,00	3,85	4,00	2,73	3,98	3,71	3,44	3,26	4,30	4,39	3,77	3,66	3,20	3,18	2,68	3,65
Sengeløse Børnehave	4,50	4,26	4,59	4,34	4,25	4,24	3,03	4,45	4,36	3,53	3,29	4,21	4,50	4,09	3,21	3,28	3,03	2,71	3,71

Note: De blå celler indikerer, at den enkelte daginstitution på det pågældende tilfredshedsspørgsmål placerer sig signifikant over kommunegennemsnittet. En rød celle indikerer, at den enkelte daginstitution på det pågældende tilfredshedsspørgsmål placerer sig signifikant under kommunegennemsnittet. At de resterende celler er hvide indikerer, at der ikke er signifikant forskel mellem den enkelte dagstitutions gennemsnit og kommunens gennemsnit.

Figur 3.5 Gennemsnitlig tilfredshed

	Alt i alt	Aktiviteterne	Evne til at skabe trivsel	Pædagogisk indsats i forhold til børnene	Evne til udvikling af sociale færdigheder	Evne til stimulerende kreativitet og fantasi	Personalets tid til det enkelte barn	Personalets engagement i hverdagen	Den daglige kontakt til personalet	Fysiske rammer inden for dørs	Indeklima og rengøring	Uden dørs faciliteter og arealer	Daginstitutionens åbningstider	Forældredrøgelser og beslutninger	Valg mellem pasningsformer	Valg mellem daginstitutioner	Ventetid på dagpasningsplads	Information om pasningsmulighederne	Forældrebetaling	
Integreret instit.																				
Agerhønen	4,03	3,84	4,06	3,94	3,91	4,06	3,12	3,87	3,97	3,56	3,12	3,75	3,97	3,88	3,84	3,71	3,83	3,37	2,90	
Bisværdmen	4,52	4,27	4,62	4,45	4,35	4,57	3,59	4,74	4,41	3,59	3,59	4,09	3,73	4,05	3,90	3,65	3,59	3,36	3,10	
Bjælken	4,29	3,83	4,09	3,90	4,00	3,76	2,48	3,91	4,00	2,48	2,96	4,09	4,26	3,74	4,14	3,80	4,19	3,60	3,10	
Blishønen	4,36	3,62	4,45	4,18	4,27	4,14	2,52	3,90	4,23	3,86	3,67	3,64	4,55	4,14	4,21	3,70	3,76	3,40	3,14	
Børnehuset Flintebyt	4,03	3,67	4,12	3,57	3,67	3,48	3,20	3,55	3,88	3,45	3,56	3,66	4,09	3,30	4,03	3,68	3,80	3,39	3,40	
Børnehuset Føllet	4,14	3,61	4,02	4,00	4,00	4,00	2,69	4,00	3,98	3,15	2,80	3,93	4,20	3,47	3,76	3,53	4,15	3,56	3,63	
Børnehuset Kastanjely	4,15	3,69	4,16	3,84	4,04	3,74	2,85	4,12	3,96	3,12	3,44	3,85	4,28	3,56	3,90	3,17	3,82	3,63	3,00	
Børnehuset Solisikken	4,09	4,05	4,32	3,84	3,95	4,05	2,90	3,67	4,09	3,95	3,57	3,30	4,43	4,00	3,44	3,00	3,85	3,60	3,25	
Engenhesten	4,43	4,53	4,24	4,20	4,44	4,12	3,42	4,25	4,24	4,14	3,67	3,67	3,90	4,06	4,00	3,95	3,78	3,44	2,63	
Gyngestenen	4,14	3,50	4,26	3,86	3,86	3,65	2,34	3,80	3,80	3,97	2,43	4,06	4,17	3,78	3,45	3,25	2,97	2,75	3,24	
Hallandsparken	4,52	4,48	4,50	4,50	4,15	4,23	3,84	4,38	4,11	3,85	3,96	4,27	3,78	4,18	3,70	3,54	3,29	3,52	3,41	
Hulen	3,63	3,74	3,83	3,58	3,77	3,87	3,17	3,43	3,38	3,00	3,25	3,79	3,75	3,43	3,45	2,74	3,09	3,35	3,08	
Højlen	4,06	3,69	4,17	4,07	4,00	3,88	3,27	3,88	3,75	3,69	3,44	3,38	4,38	3,89	4,27	4,00	4,19	3,77	3,75	
Klokken	4,38	3,94	4,22	3,90	4,00	3,70	3,45	4,03	4,22	3,66	4,10	4,56	4,63	3,89	4,27	4,07	4,10	3,53	3,61	
Lunden	3,56	3,81	3,93	3,67	3,67	3,64	2,50	3,40	3,53	3,60	3,81	3,60	4,13	3,67	3,69	2,92	3,64	3,36	2,31	
Lyngen	3,82	3,91	3,76	3,77	3,83	3,88	2,76	3,79	3,53	3,38	3,74	3,91	4,24	3,41	2,83	2,72	2,71	3,07	3,33	
Lærken	4,34	4,19	4,33	4,13	4,13	3,97	3,05	4,17	4,14	3,49	3,36	3,07	4,32	3,81	3,59	3,43	3,50	3,41	3,26	
Marienhønen	4,40	3,89	4,26	4,20	4,31	4,09	2,97	4,03	4,17	3,49	3,34	4,11	3,85	3,54	3,84	3,59	3,82	3,50	2,89	
Ny Vesterby	4,59	4,18	4,39	4,33	4,42	4,30	3,41	4,16	3,91	3,52	3,39	3,64	3,91	3,93	4,04	4,00	3,88	3,43	2,97	
Nørreby	3,41	3,06	3,33	3,00	3,37	3,42	2,23	3,00	3,37	3,38	3,20	3,50	3,97	3,50	4,03	3,89	3,92	3,48	3,30	
Oasen	3,85	3,33	4,03	3,79	4,08	3,60	2,95	3,64	3,77	4,11	3,82	3,78	4,40	2,97	3,89	3,97	3,65	3,54	3,30	
Parkhaven	4,13	3,30	3,84	3,94	4,07	3,71	2,45	3,48	3,94	3,45	3,81	3,45	4,52	3,64	3,80	3,66	3,41	3,39	3,03	
Regnbuen	4,29	3,95	3,95	3,95	3,81	3,63	3,03	4,22	4,02	3,36	3,83	4,17	4,10	3,59	3,97	3,53	3,80	3,63	3,60	
Rævegraven	4,14	3,76	4,23	4,23	4,15	4,00	3,11	3,94	4,03	3,26	3,56	4,09	4,14	3,71	3,84	3,48	4,13	3,39	3,12	
Solhøj	4,13	3,65	3,94	3,76	3,77	3,63	3,22	3,87	4,00	3,55	3,61	4,03	3,87	3,52	3,79	3,39	3,93	3,62	3,52	
Stenbuen	4,28	3,43	4,11	3,85	3,98	3,60	2,81	3,74	3,87	3,87	3,89	4,11	4,29	3,87	4,05	3,63	3,68	3,56	3,57	
Stenmøllen	4,75	4,13	4,60	4,44	4,40	4,22	3,73	4,53	4,32	3,94	3,62	4,47	4,40	3,93	3,89	3,88	3,74	3,40	3,43	
Toppen	3,85	3,44	3,85	3,80	3,74	3,74	3,09	3,74	3,94	2,79	3,09	3,44	4,56	3,74	4,16	3,78	4,03	3,61	3,55	
Troldhuset	4,41	4,19	4,31	4,29	4,31	4,31	2,97	4,38	3,88	4,06	3,87	4,31	4,74	3,86	3,79	3,58	3,36	3,56	3,48	
Taastrupdal	3,14	2,93	3,33	3,14	3,45	3,31	2,77	3,42	3,36	3,31	2,38	2,79	3,79	3,46	3,15	3,17	3,64	3,43	2,92	
Taastruphøj	3,96	3,56	3,69	3,79	3,80	3,64	3,09	3,96	3,96	3,54	4,08	3,52	4,00	3,30	3,54	3,78	3,92	3,29	2,76	
Taastrupvang	3,71	3,41	3,53	3,19	3,41	3,31	2,75	3,41	3,65	2,88	3,31	3,71	4,06	3,27	3,43	3,33	3,50	3,19	2,88	
Vesterby	4,46	4,11	4,40	4,11	4,08	4,03	2,94	3,82	3,80	3,66	3,69	4,00	4,17	3,23	4,19	4,10	4,03	3,77	3,35	
Østerby	4,04	3,68	3,73	3,69	3,73	3,88	2,73	3,50	3,62	3,15	3,08	3,76	4,27	3,52	3,91	3,57	3,30	3,63	3,00	
Aen	4,33	3,96	4,12	3,83	4,17	4,05	3,33	4,04	4,04	3,68	3,39	3,84	4,60	3,72	3,74	3,57	3,36	3,22	3,88	
Grønhøj	4,87	4,23	4,53	4,38	4,31	4,17	3,43	4,43	4,40	4,23	4,50	4,53	4,63	4,31	4,29	4,00	4,21	3,79	3,43	
MinGiro	4,47	4,26	4,31	4,06	4,09	4,19	3,31	4,14	4,06	4,42	3,64	4,78	4,97	3,75	3,77	3,60	3,68	3,48	3,74	

Note: De blå celler indikerer, at den enkelte daginstitution på det pågældende tilfredsheds spørgsmål placerer sig signifikant over kommunegennemsnittet. En rød celle indikerer, at den enkelte daginstitution på det pågældende tilfredsheds spørgsmål placerer sig signifikant under kommunegennemsnittet. At de resterende celler er hvide indikerer, at der ikke er signifikant forskel mellem den enkelte dagstitutions gennemsnit og kommunens gennemsnit.

Vuggestuerne Firkanten og Troldebo placerer sig på mange af kvalitetsindikatorerne signifikant over kommunegennemsnittet. Ligeledes gør børnehaverne Tumblebo og Sengeløse Børnehave. For de integrerede institutioner er det Bisværmen, Hallandsparken, Mariehønen, Stenmøllen og Grønhøj, som ligger signifikant over kommuneresultaterne på mange kvalitetsindikatorer.

Enkelte institutioner ligger imidlertid også signifikant under kommunegennemsnittet på en del kvalitetsindikatorer. Dette gør sig gældende for vuggestuen Bamsen og børnehaven Vejtoften. I forhold til de integrerede institutioner er det Hulen, Nørreby, Taastrupdal og Taastrupvang, som på mange kvalitetsindikatorer placerer sig signifikant under kommunegennemsnittet.

I forhold til personalets engagement i hverdagen ses det, at der er ret stor variation mellem institutionerne. Der er 8 af Høje-Taastrup Kommunes 58 institutioner, som placerer sig signifikant over gennemsnittet på denne indikator. Ligeledes ligger 10 af de 58 institutioner signifikant under det gennemsnitlige kommuneresultat.

Når det kommer til en kvalitetsindikator som ”Information om pasningsmulighederne” er der meget lille variation mellem institutionerne. Her er det kun børnehaverne Refmosegård Børnehave, Sengeløse Børnehave og den integrerede institution Gynghesten, som ligger signifikant under det gennemsnitlige Kommune niveau. Og kun den integrerede institution Vesterby ligger med en gennemsnitsscore på 3,77 signifikant over kommuneniveauet.

I det følgende afsnit gennemgås de væsentligste kvalitetsindikatorer på institutionsniveau. Disse er:

- Tilfredsheden alt i alt
- Tilfredsheden med den mest betydningsfulde kvalitetsindikator
- Tilfredsheden med kvalitetsindikatoren med det laveste gennemsnit

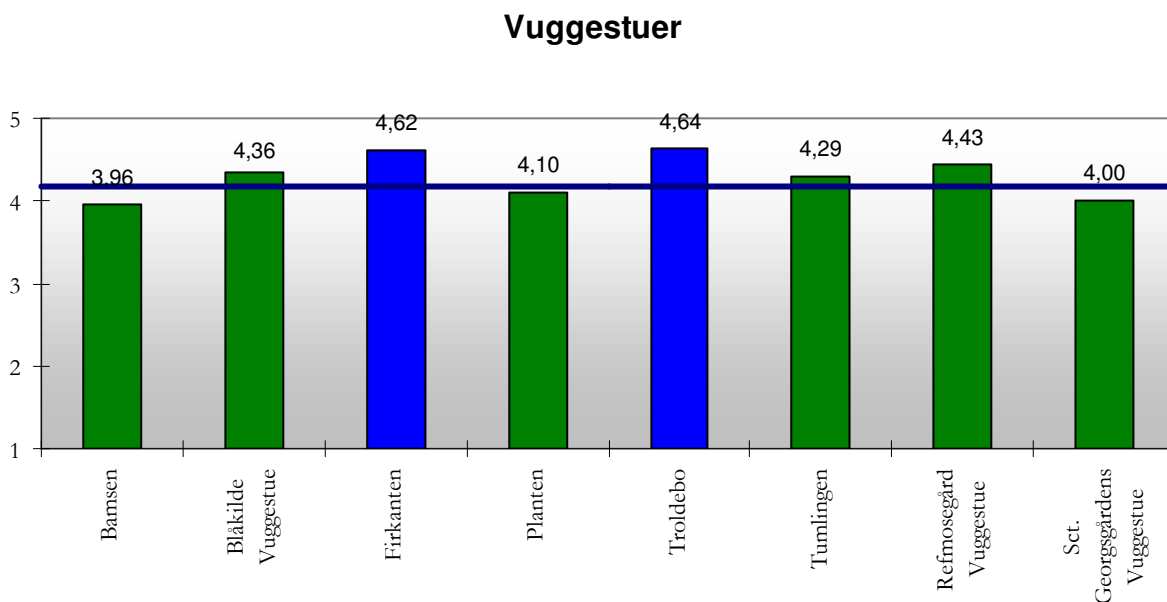
Den følgende gennemgang illustreres med søjlediagrammer. Og hvis forældrene i en daginstitution er signifikant mere tilfredse end forældrene i de øvrige daginstitutioner tilsammen, er søjlen markeret blå i de følgende søjlediagrammer. Hvis institutionen i stedet har signifikant mindre tilfredse forældre end de øvrige institutioner, er søjlen markeret rød. Er der ingen signifikant forskel markeres med en grøn søjle. Den vandrette linje angiver kommunegennemsnittet for den pågældende kvalitetsindikator.

3.6 Tilfredsheden alt i alt på institutionsniveau

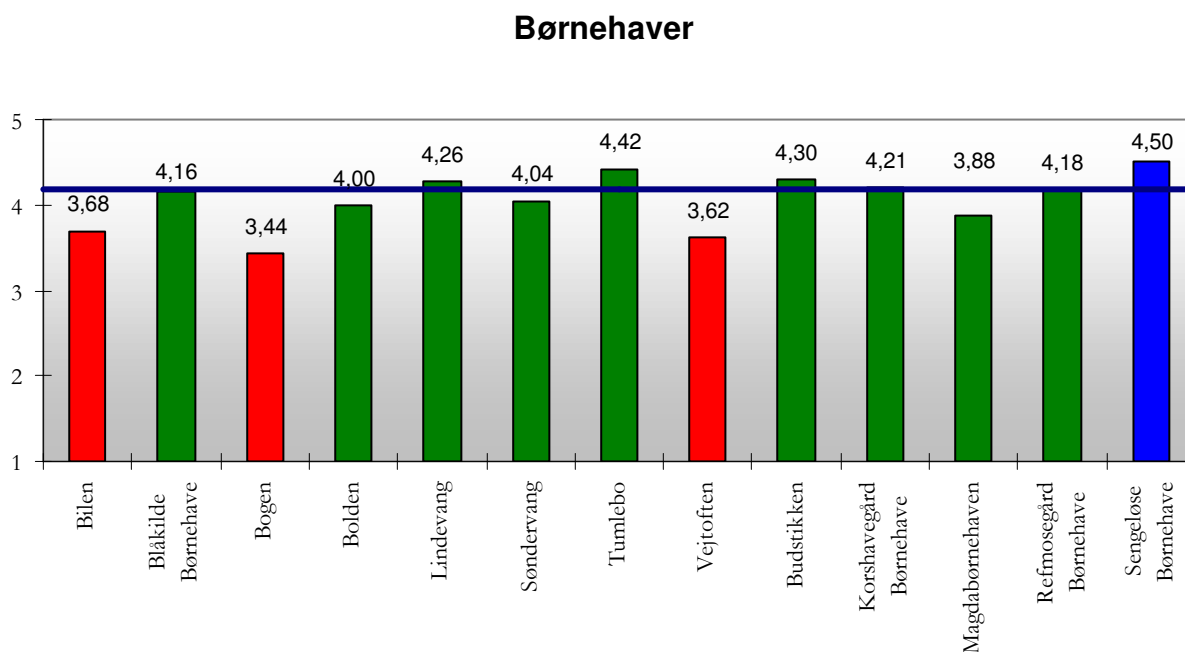
Ser man på forældrenes overordnede ”alt i alt” tilfredshed ses det, at mange af institutionerne ikke afviger signifikant fra kommunegennemsnittet. Men der er dog moderate forskelle mellem institutionerne. For vuggestuerne Firkanten og Troldebo gælder, at de ligger signifikant over kommunegennemsnittet. De

Øvrige vuggestuer ligger omkring kommunegennemsnittet, med Bamsen, Planten og Sct. Georgsgårdens Vuggestue lidt under – ingen af disse forskelle er imidlertid signifikante.

Figur 3.6. "Alt i alt" tilfredshed med daginstitutionen

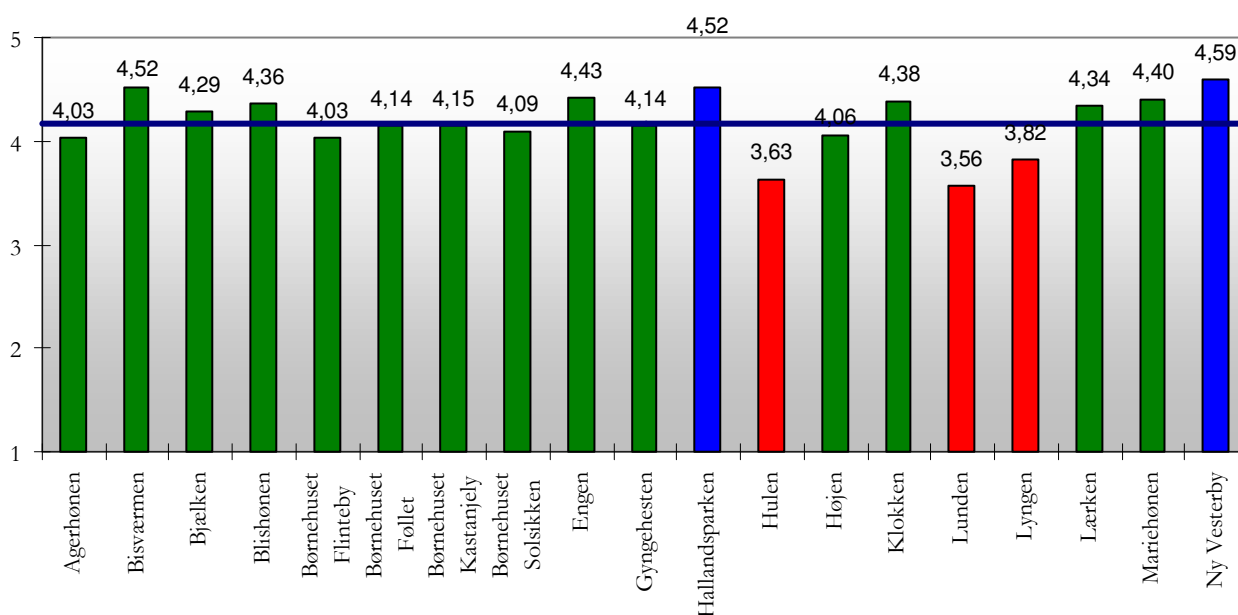


I forhold til børnehaverne er det kun Sengeløse Børnehave, som skiller sig positivt ud ved at ligge signifikant over kommunegennemsnittet. Dette resultat skyldes hovedsageligt, at godt halvdelen af forældrene er "meget tilfredse". Modsat ligger Bilen, Bogen og Vejtoften signifikant under kommunegennemsnittet, hvilket skyldes at relativt få er meget tilfredse (henholdsvis mellem ca. 9 og 13 procent). De øvrige børnehaver ligger omkring kommunegennemsnittet.

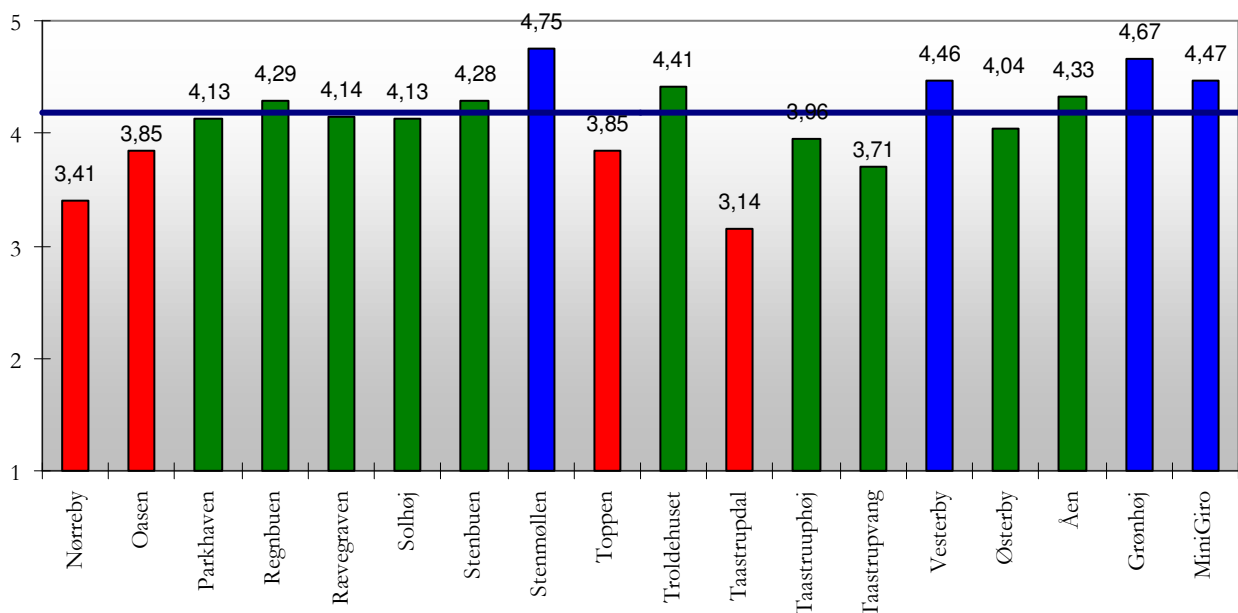


For de integrerede institutioner opnår Hallandsparken, Ny Vesterby, Stenmøllen, Vesterby, Grønhøj og Mini Giro alle resultater, der ligger signifikant over kommunegennemsnittet. I relation til Stenmøllens meget høje resultat med et gennemsnit på 4,75 er forklaringen, at hele 75 procent af forældrene er meget tilfredse. Hulen, Lunden, Lyngen, Nørreby, Oasen, Toppen og Taastrupdal ligger modsat signifikant under kommunegennemsnittet. Taastrupdals lave score kan forklares med at ca. 43 procent af forældrene er utilfredse eller meget utilfredse med daginstitutionen alt i alt. De øvrige integrerede institutioner varierer omkring kommunegennemsnittet, men uden signifikante forskelle.

Integrerede institutioner



Integrerede institutioner

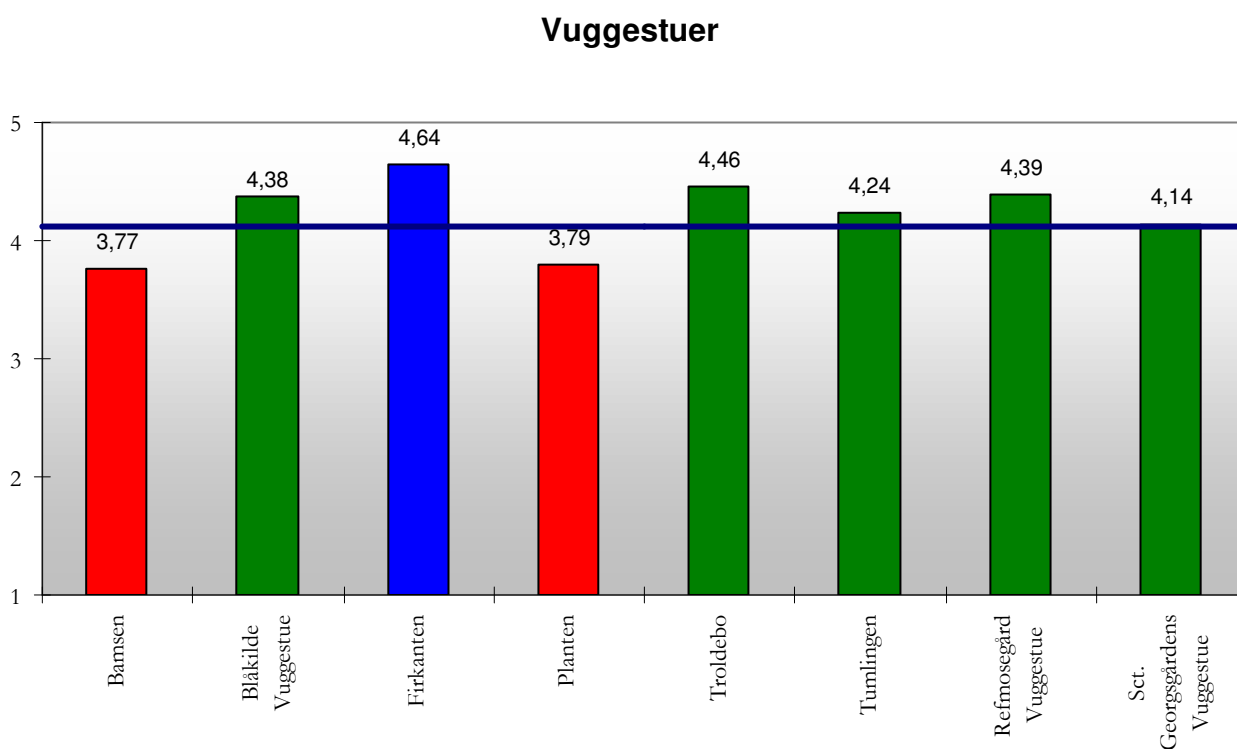


3.7 Tilfredsheden med den mest betydningsfulde kvalitetsindikator - daginstitutionens evne til at skabe trivsel

I dette afsnit gennemgås tilfredsheden med daginstitutionens evne til at skabe trivsel. Denne kvalitetsindikator blev identificeret som den mest betydningsfulde for den generelle tilfredshed alt i alt i afsnit 3.4.

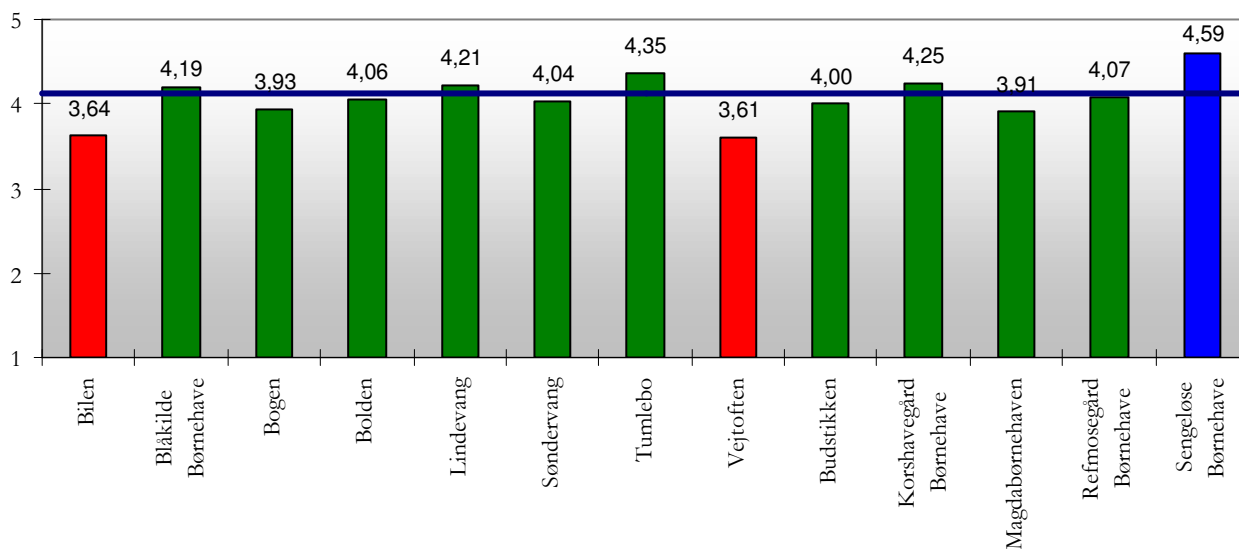
Af figuren nedenfor ses, at Firkanten ligger signifikant over kommunegennemsnittet, som den eneste blandt vuggestuerne. Modsat ligger Bamsen og Planten signifikant under kommunegennemsnittet i forhold til daginstitutionens evne til at skabe trivsel.

Figur 3.7. Tilfredshed med daginstitutionens evne til at skabe trivsel



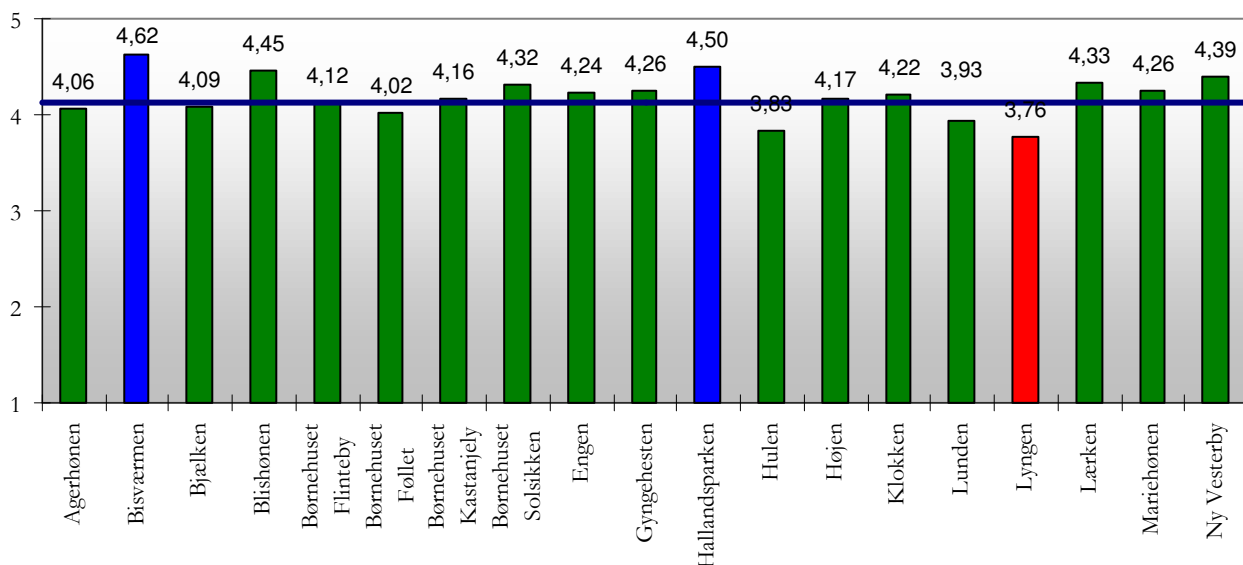
Blandt børnehaverne er det Bilen og Vejtoften, som ligger signifikant under gennemsnittet for kommunen som helhed på 4,12. Kun Sengeløse Børnehave ligger signifikant over kommunens resultater.

Børnehaver



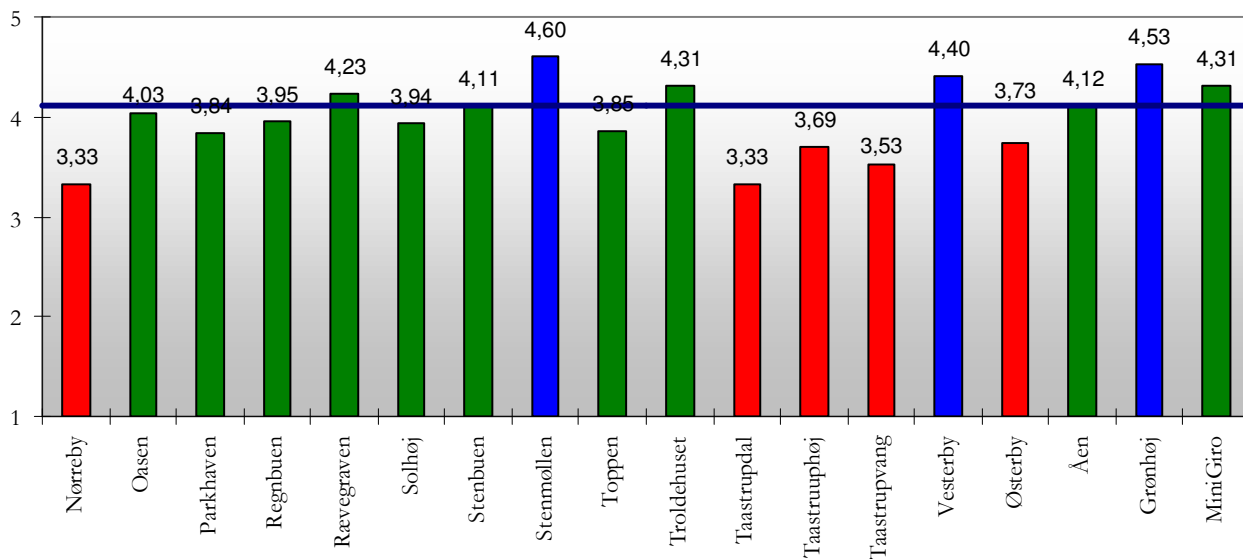
Den integrerede institution Bisværmen placerer sig markant over kommunegennemsnittet og forskellen er samtidig signifikant. Forskellen

Integrerede institutioner



skyldes primært, at 62 procent af Bisværmens brugere er meget tilfredse med daginstitutionens evne til at skabe trivsel. Desuden er samtlige forældre enten meget tilfredse eller tilfredse. Også Hallandsparken, Stenmøllen, Vesterby og Grønhøj ligger signifikant over kommunegennemsnittet. Lyngen, Nørreby, Taastrupdal, Taastruphøj, Taastrupvang og Østerby ligger alle signifikant under kommunegennemsnittet. Nørreby og Taastrupdal ligger med de laveste gennemsnit på 3,33, hvilket hovedsageligt skyldes, at henholdsvis 30,6 procent og 33,3 procent i varierende grad er utilfredse.

Integrerede institutioner

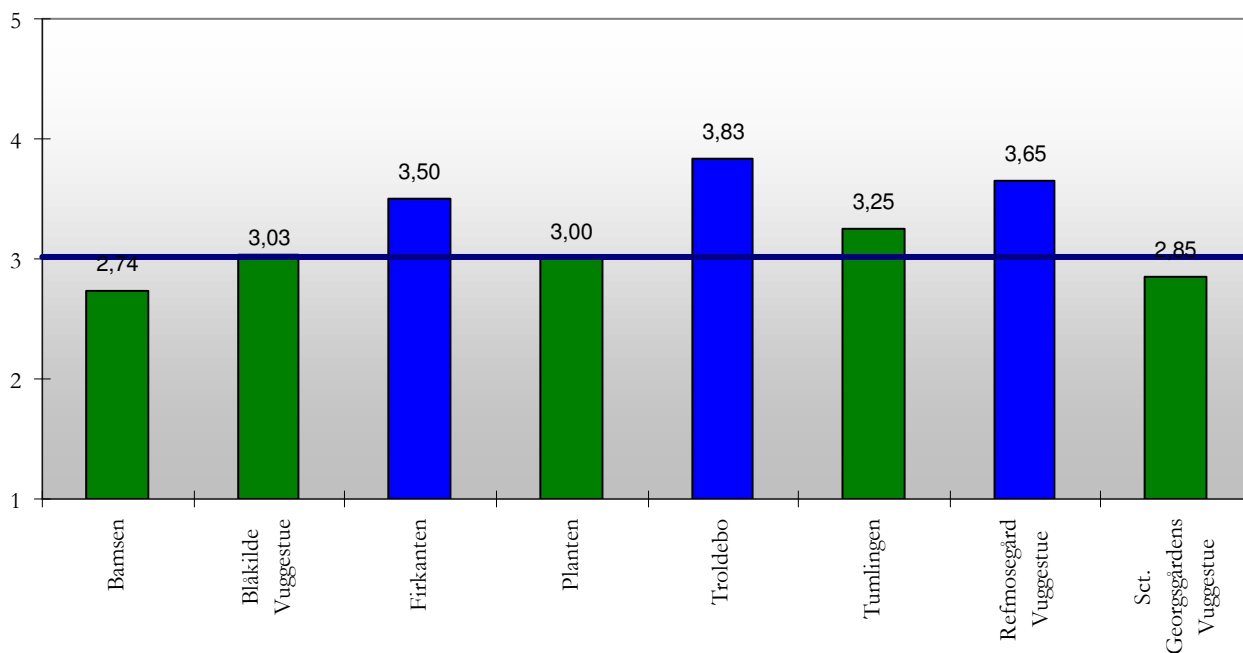


3.8. Tilfredsheden med kvalitetsindikatoren med den laveste gennemsnitlige tilfredshed - personalets tid til det enkelte barn

I dette afsnit gennemgås tilfredsheden med personalets tid til det enkelte barn. Denne kvalitetsindikator blev identificeret som det spørgsmål, hvor den gennemsnitlige tilfredshed var mindst.

Figur 3.8. Tilfredshed med personalets tid til det enkelte barn

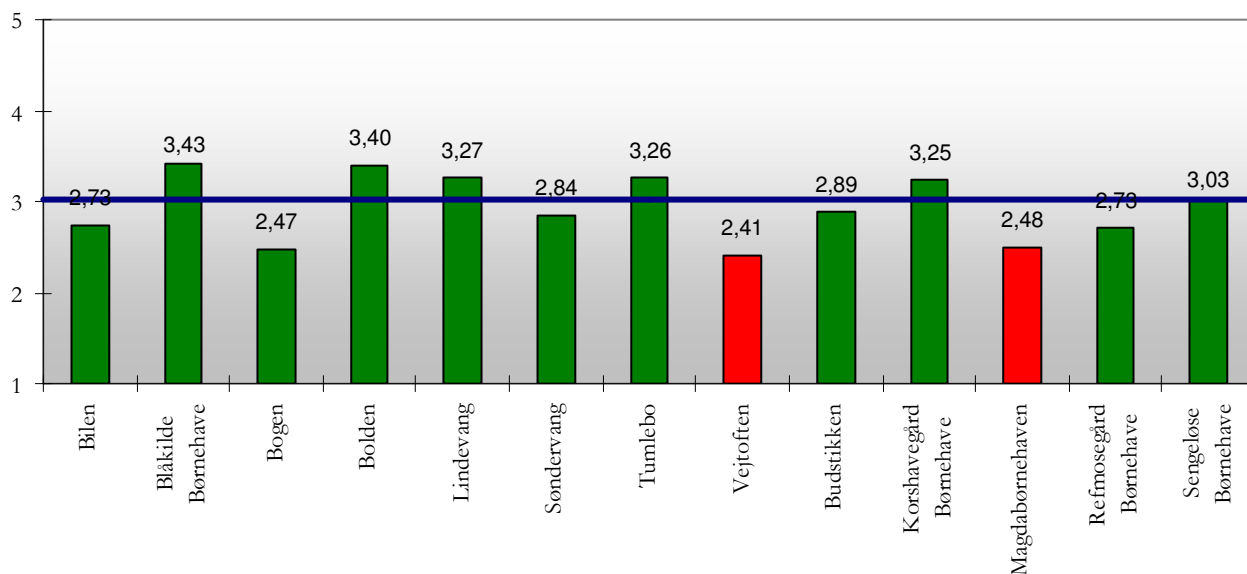
Vuggestuer



Ovenstående figur viser, at der ikke er nogen vuggestuer, hvor den gennemsnitlige tilfredshed er signifikant lavere end gennemsnittet for daginstitutionerne som helhed. Bamsen og Sct. Georgsgårdens placerer sig dog lavere end de øvrige vuggestuer. Og Firkanten, Troldebo og Refmosegård Vuggestue placerer sig alle signifikant over kommunegennemsnittet. Især Troldebo har en høj gennemsnitlig tilfredshed på 3,83. For Troldebo gælder at ca. 67 procent af forældrene er meget tilfredse eller tilfredse. Samtidig er der ingen af brugerne, som angiver, at de er meget utilfredse med personalets tid til det enkelte barn.

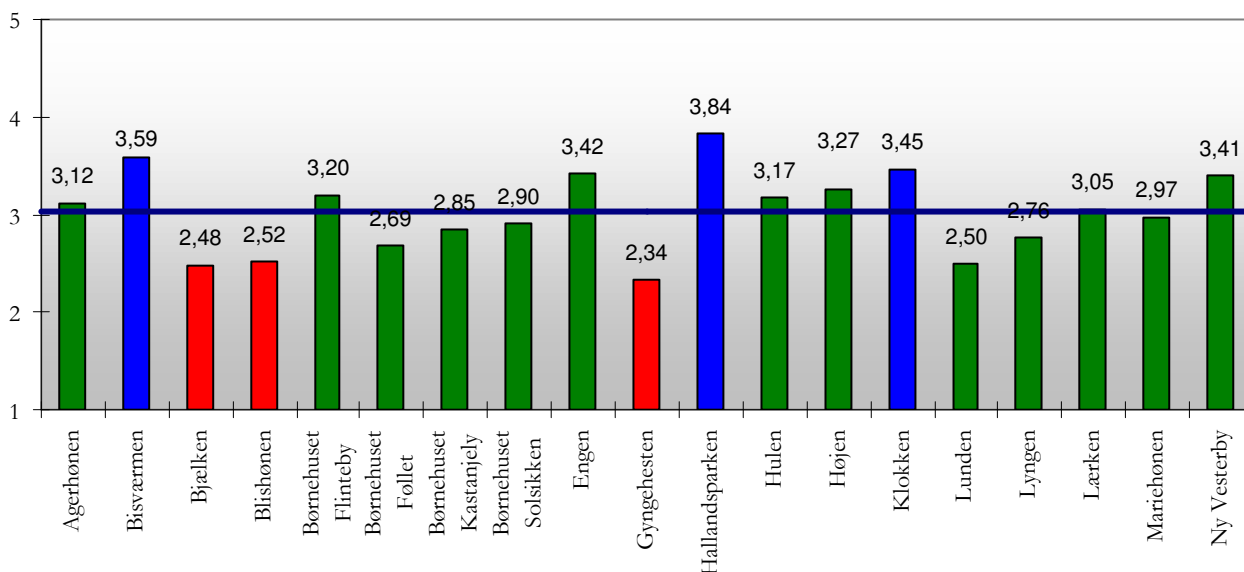
I søjlediagrammet nedenfor ses, at Vejtoften og Magdabørnehaven ligger signifikant under kommuneniveauet med en gennemsnitlig tilfredshed på henholdsvis 2,41 og 2,48. Bogen ligger også noget under kommunegennemsnittet – forskellen er imidlertid statistisk usikker. De øvrige børnehaver varierer omkring kommunegennemsnittet uden signifikante forskelle.

Børnehaver

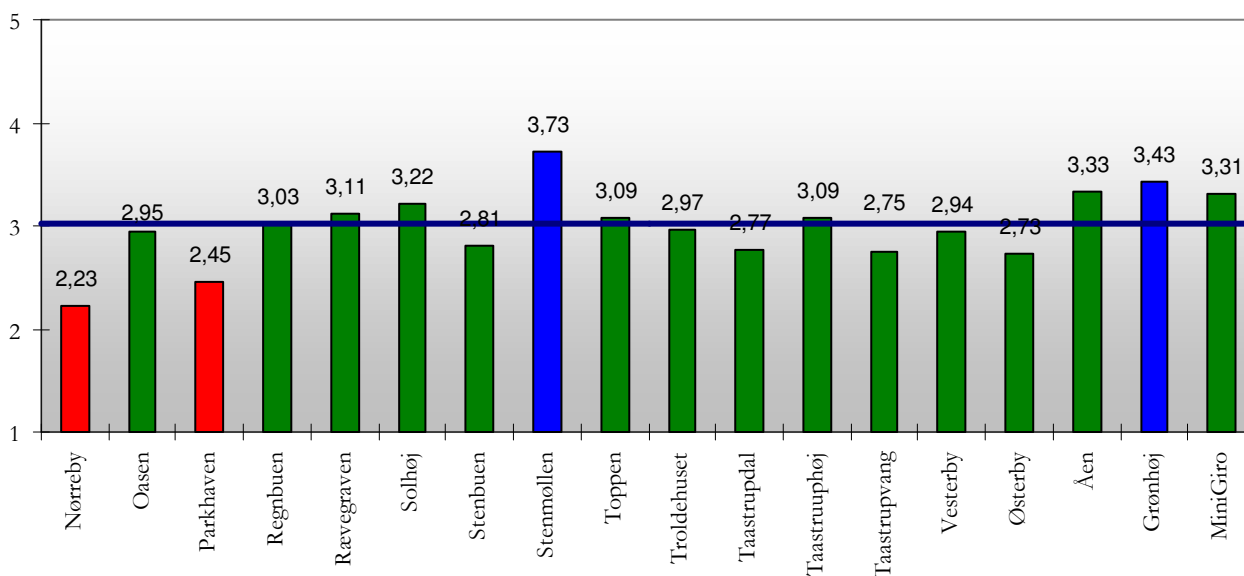


Blandt de integrerede institutioner placerer Bisværmen, Hallandsparken, Klokkeren, Stenmøllen og Grønhøj sig alle signifikant over niveauet for samtlige daginstitutioner. Især Hallandsparken skiller sig ud med en gennemsnitsscore på 3,84. Årsagen hertil er, at en femtedel af Hallandsparkens brugere er meget tilfredse, mens godt halvdelen er tilfredse. Bjælken, Blishønen, Gyngehesten, Nørreby og Parkhaven ligger alle signifikant under kommunegennemsnittet. At Nørreby kun har en gennemsnitsscore på 2,23 kan forklares med, at kun ca. 17 procent af forældrene vurderer, at de er tilfredse, mens ingen er meget tilfredse.

Integrerede institutioner



Integrerede institutioner



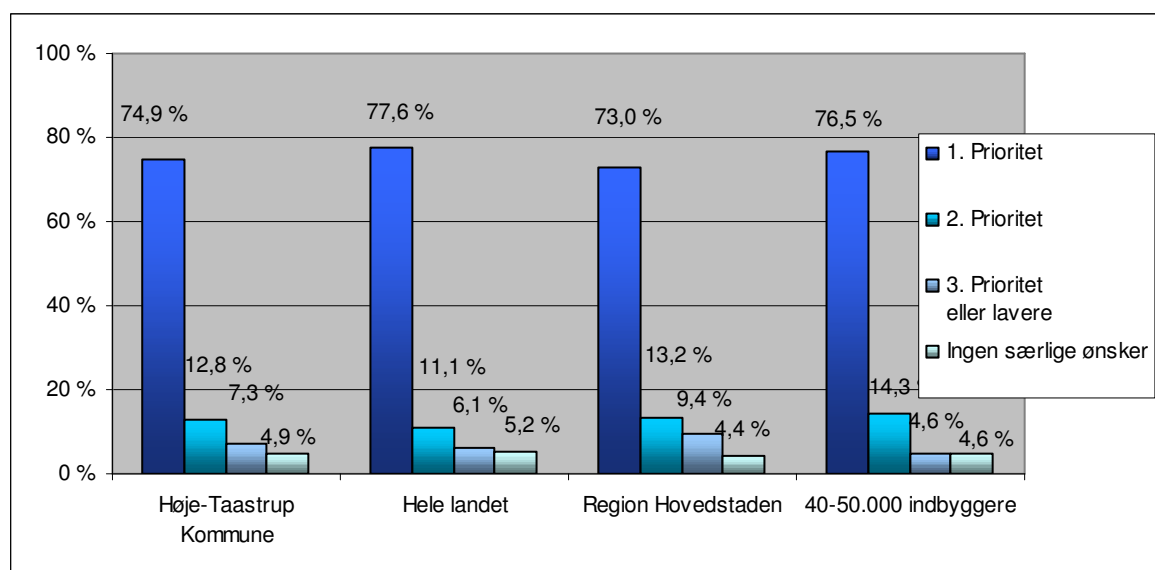
3.9. Prioritering af institutionsplads og overvejelser om skift af dagpasningsplads

I dette afsnit gennemgås besvarelsene vedrørende institutionens prioritet og overvejelser om dagpasningsskift i Høje-Taastrup Kommune. I afsnittet gennemgås Høje-Taastrup Kommunes resultater sammenlignet med hele landet, Region Hovedstaden og kommuner med 40.-50.000 indbyggere. I

bilagsmaterialet fremgår også fordelingerne opdelt på de enkelte daginstitutioner i Høje-Taastrup Kommune.

Den overvejende del af Høje-Taastrup Kommunes forældre (74,9 %) har fået opfyldt deres ønske om institutionsplads, hvilket fremgår af nedenstående figur. Det ses, at denne andel af forældrene ligger på samme niveau som hele landet, Region Hovedstaden og kommuner i samme størrelsesinterval. Af de som ikke har fået deres 1. prioritet opfyldt har tre ud af fire forældre svaret, at årsagen er, at de havde ønsket plads i en anden daginstitution, hvilket ses i tabel 3.9.

Figur 3.9. Institutionspladsens prioritet

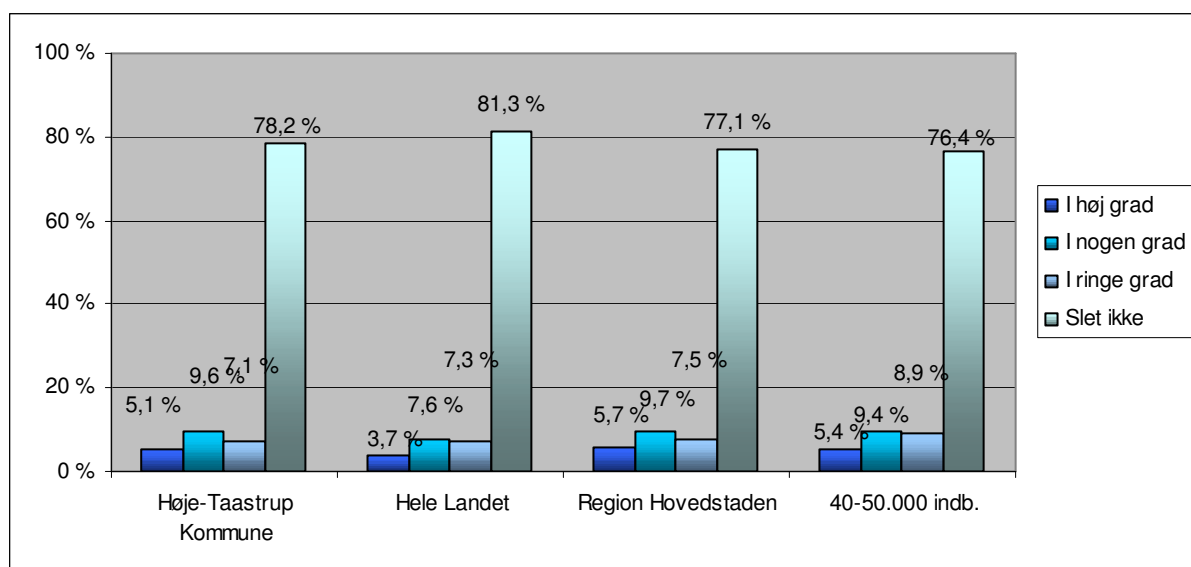


Tabel 3.9. Årsager til at institutionspladsen ikke var 1.prioritet

Hvad er grunden til at institutionspladsen ikke var din 1. prioritet?	Foretrukket plads i en anden daginstitution	Foretrukket plads i en dagpleje	Andre årsager	Antal besvarelser
Høje-Taastrup Kommune	75,0 %	6,6 %	18,4 %	316
Hele Landet	81,3 %	3,4 %	15,3 %	352
Region Hovedstaden	85,8 %	1,9 %	12,3 %	155
40-50.000 indb	84,6 %	5,1 %	10,3 %	39

Figur 3.10 på den følgende side giver et overblik over, hvorvidt forældrene i Høje-Taastrup Kommune overvejer at skifte dagpasningsplads. Forældrene blev stillet spørgsmålet ” I hvilken grad overvejer du at skifte dagpasningsplads? ”. Figuren viser svarfordelingen for hele landet, Region Hovedstaden samt for kommuner med 40-50.000 indbyggere. I bilagsmaterialet ses besvarelserne opdelt på de forskellige daginstitutioner.

Figur 3.10. Overvejelser om skift af dagpasningsplads



Det ses i ovenstående figur, at knap 80 procent af forældre til børn i Høje-Taastrup Kommunes daginstitutioner slet ikke overvejer at flytte deres barn til en anden daginstitution. Dette ligger på nogenlunde samme niveau som for landet som helhed, Region Hovedstaden og kommuner af samme størrelse. Samtidig overvejer 14,7 procent imidlertid i varierende grad at skifte dagpasningsplads.

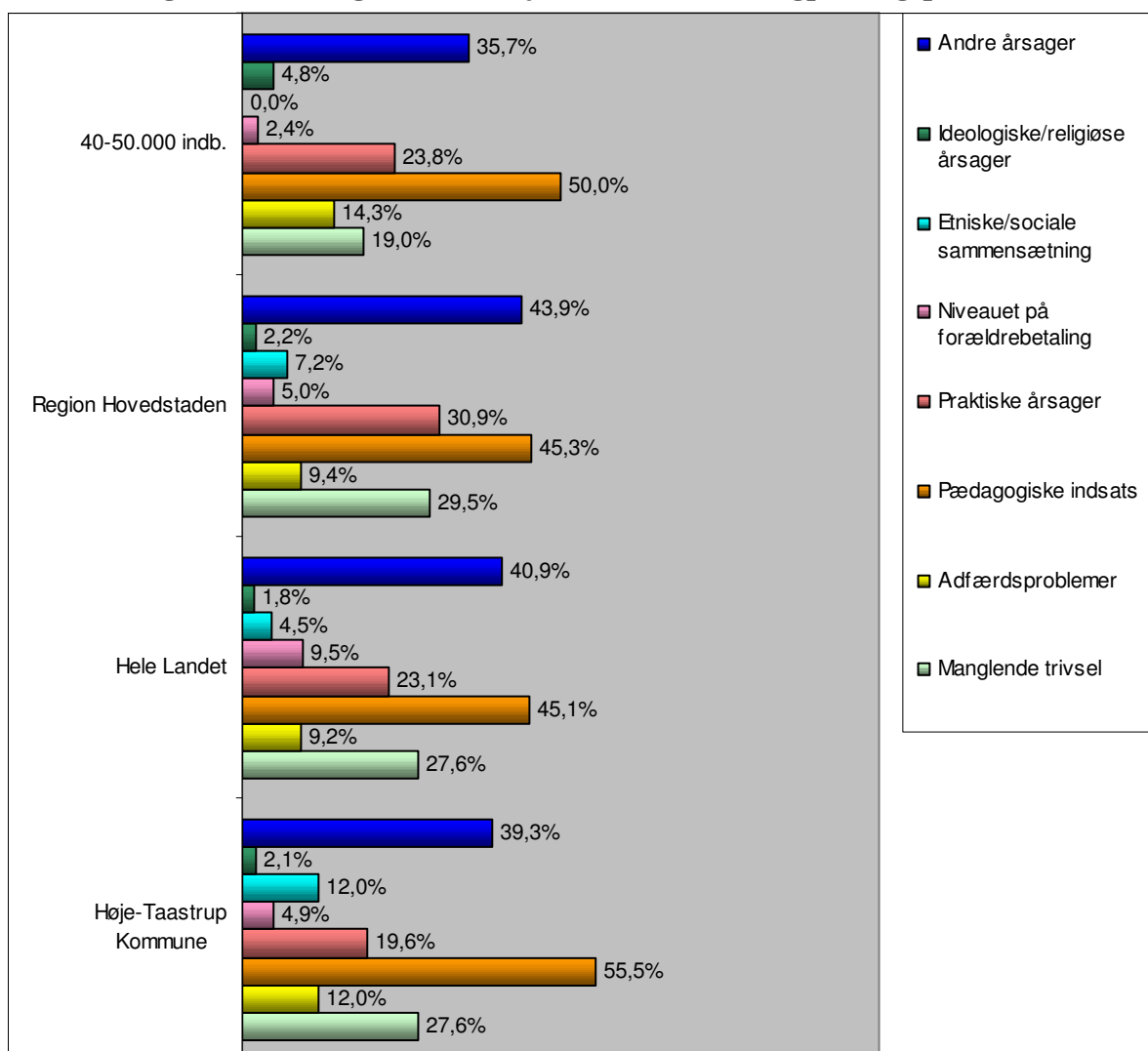
Tabel 3.10. Overvejelser om skift af dagpasningstype

Hvilken type dagpasning overvejer du at få dit barn flyttet til?	En daginstitution	En dagpleje	Andet	Ved ikke	Antal besvarelser
Høje-Taastrup Kommune	82,2 %	2,4 %	6,6 %	8,7 %	332
Hele Landet	66,8 %	2,7 %	17,2 %	13,3 %	331
Region Hovedstaden	77,7 %	0,7 %	10,8 %	10,8 %	139
40-50.000 indb.	76,2 %	2,4 %	14,3 %	7,1 %	42

I tabel 3.10 ses det, at blandt de 332 forældre, som overvejer at skifte dagpasningsplads, ønsker langt størstedelen (82,2 %) at skifte til en daginstitution. Dette resultat ligger noget højere end landsresultatet på 66,8 procent.

De forældre, som har svaret, at de overvejer at skifte dagpasningsplads, har efterfølgende svaret på hvilke årsager, der er hertil. I figur 3.11 på næste side illustreres fordelingen af disse svar. Det fremgår, at lidt over halvdelen af forældrene angiver, at den pædagogiske indsats er årsagen til at de overvejer at skifte. Dette er en del mere end på landsplan, hvor ca. 45 pct. angiver denne årsag. Svarfordelingen minder for de fleste begrundelser om niveauet på landsplan. Dog adskiller niveauet på forældrebetaling sig ved at en del færre blandt Høje-Taastrup kommunes forældre har dette som årsag. Omvendt angiver 12 procent af Høje-Taastrup Kommunes forældre, at årsagen til at de overvejer at skifte dagpasningsplads er den etniske/socialt sammensætning. På landsplan er tallet kun 4,5 procent.

Figur 3.11. Årsager til overvejelser om skift af dagpasningsplads

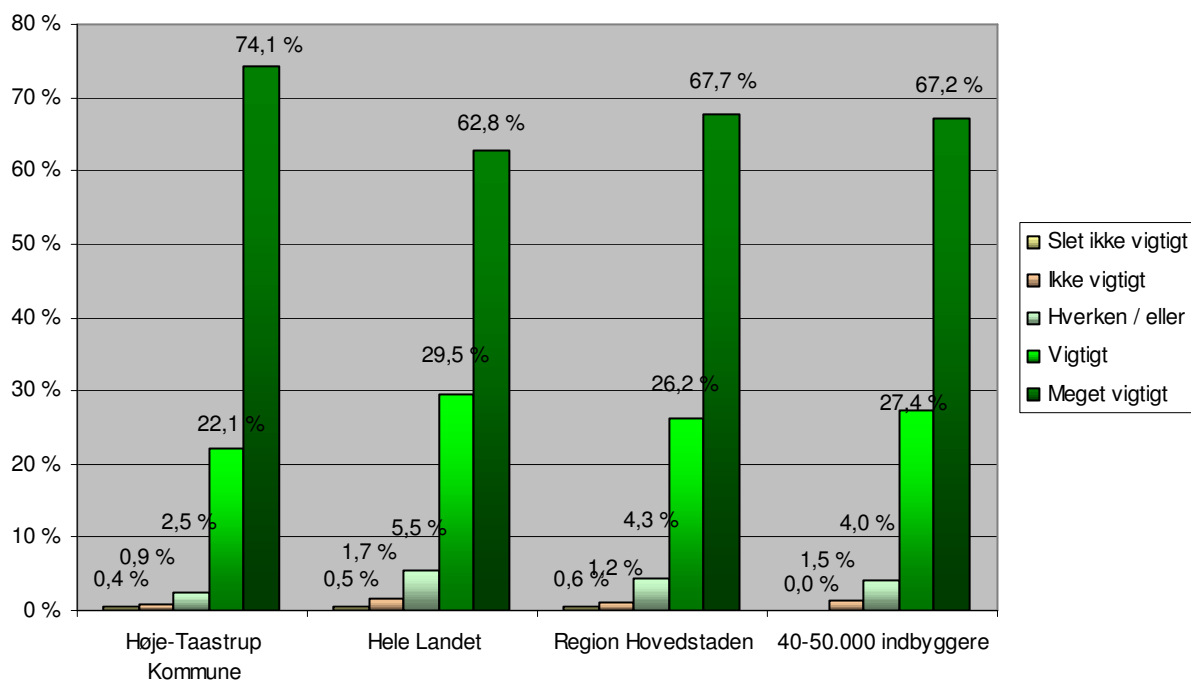


3.10. Frit valg

I dette afsnit undersøges holdningerne til frit valg blandt Høje-Taastrup Kommunes forældre. I afsnittet gennemgås Høje-Taastrup Kommunes resultater sammenlignet med hele landet, Region Hovedstaden og kommuner med 40.-50.000 indbyggere. I bilagsmaterialet fremgår fordelingerne opdelt på de enkelte daginstitutioner i Høje-Taastrup Kommune.

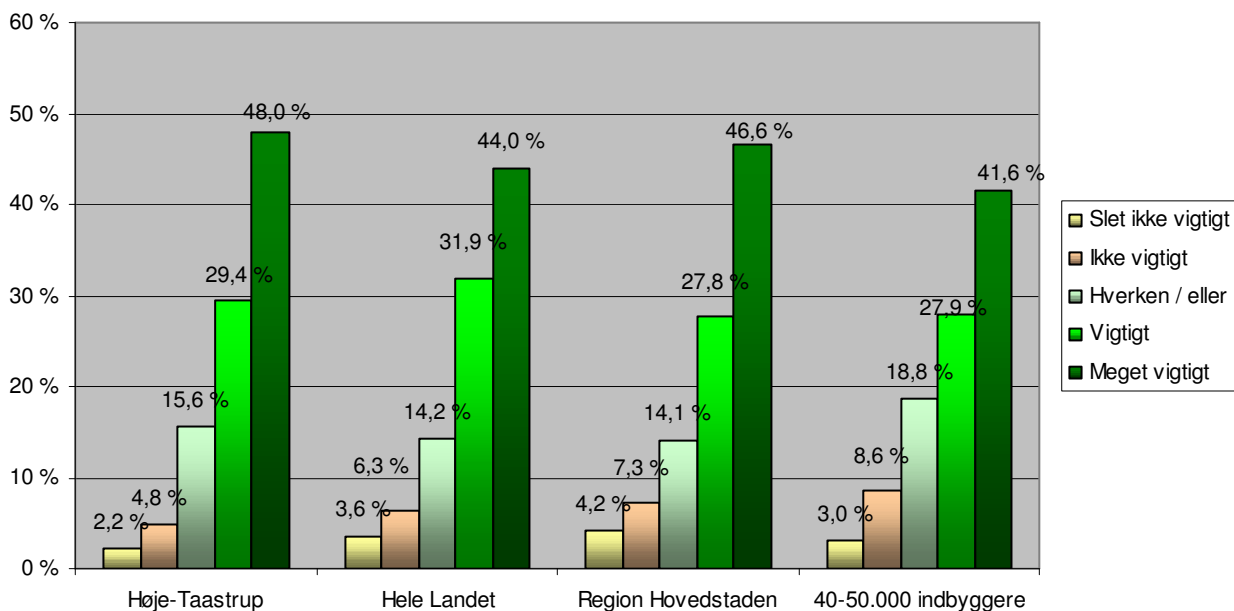
Forældrene i Høje-Taastrup Kommune vurderer muligheden for frit valg mellem daginstitution og dagpleje meget højt. Således vurderer hele 96,2 %, at det er vigtigt eller meget vigtigt at have muligheden for at vælge mellem kommunens dagpleje og daginstitution. Til sammenligning er tallet på landsplan 92,3 procent. Svarfordelingerne fremgår af nedenstående figur 3.12. Af bilagsmaterialet fremgår fordelingerne opdelt på de enkelte daginstitutioner i Høje-Taastrup Kommune.

Figur 3.12. Vurdering af mulighed for frit valg mellem daginstitution og dagpleje



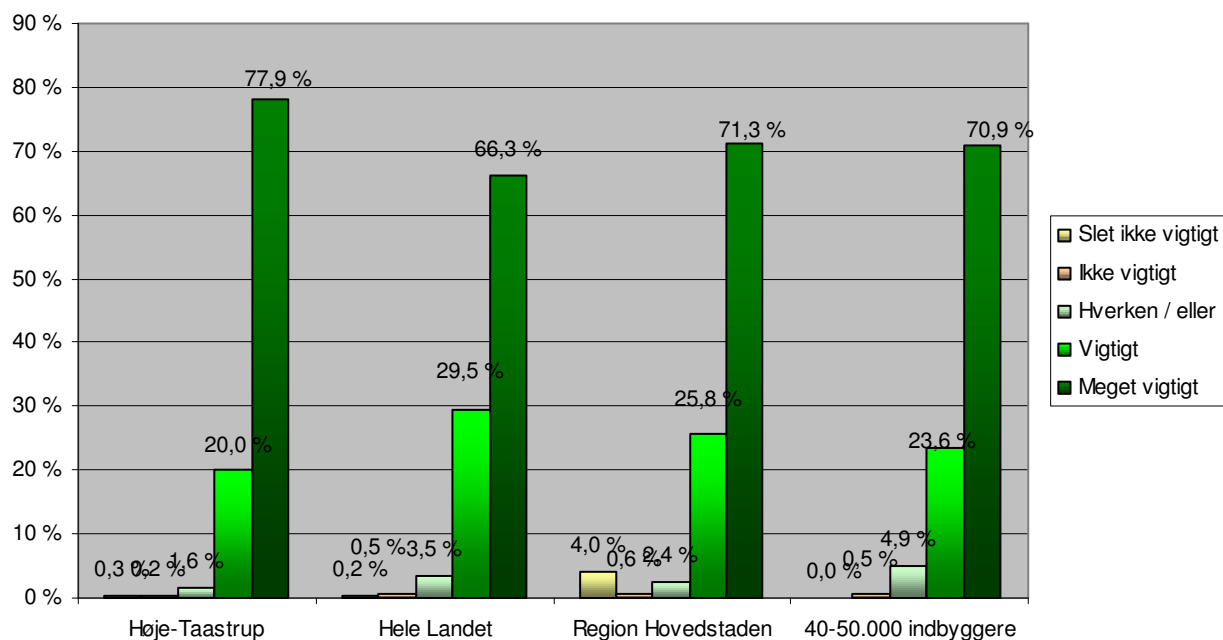
Vurderes vigtigheden af muligheden for at vælge mellem offentlig børnepasning og privat børnepasning med tilskud vurderer 77,4 procent af forældrene til børn i Høje-Taastrup Kommunes daginstitutioner, at det i varierende grad er vigtigt. På landsplan mener 75,9 procent til sammenligning, at det i varierende grad er vigtigt at kunne vælge mellem offentlig børnepasning og privat børnepasning med tilskud. Region Hovedstaden og kommuner i samme størrelsesinterval ligger på nogenlunde samme niveau. Fordelingerne fremgår af figuren nedenfor.

Figur 3.14. Vurdering af mulighed for frit valg mellem offentlig børnepasning og privat børnepasning med tilskud.



Når der ses på vigtigheden af frit valg mellem daginstitutioner genfindes samme mønster i svarfordelingerne som det var tilfældet for frit valg mellem daginstitutioner og dagpleje. 97,9 procent af forældre til børn i Høje-Taastrup Kommunes daginstitutioner vurderer således, at det er vigtigt eller meget vigtigt at kunne vælge mellem forskellige daginstitutioner. På landsplan er tallet 95,8 procent og samme niveau ses i Region Hovedstaden og kommuner i samme størrelsesinterval.

Figur 3.14. Vurdering af mulighed for frit valg mellem daginstitutioner



4. Dagpleje

4.1. Overordnede resultater

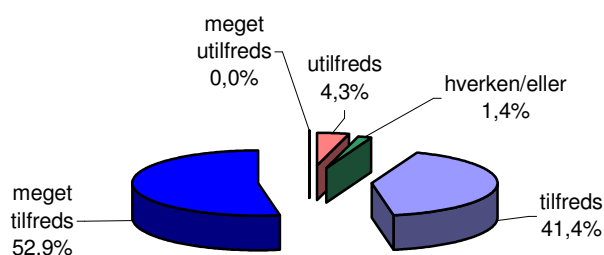
Forældrene er blevet spurgt om deres overordnede ”alt i alt” tilfredshed med deres barns dagpleje.

Nedenstående figur 4.1. giver et overblik over den overordnede tilfredshed med dagplejen i henholdsvis Høje-Taastrup Kommune, Region Hovedstaden, kommuner med 40-50.000 indbyggere under ét samt på landsplan.

Figur 4.1. ”Alt i alt” tilfredshed med dagplejen

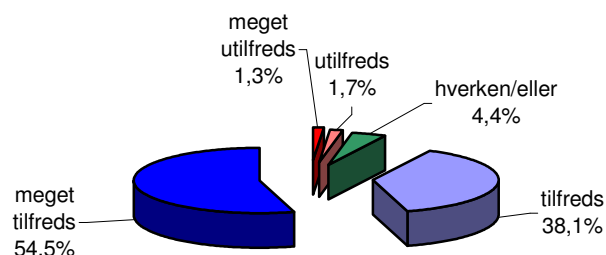
Frekvensfordelinger i procent.

Høje-Taastrup Kommunes dagpleje



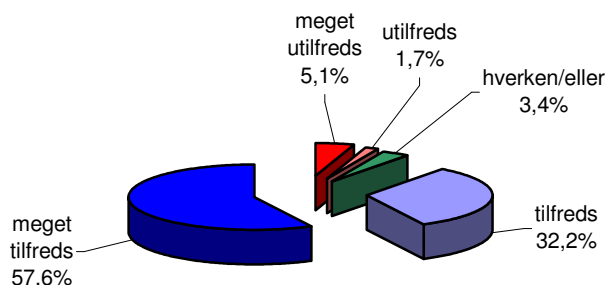
Gennemsnit: 4,43

Hele Landet



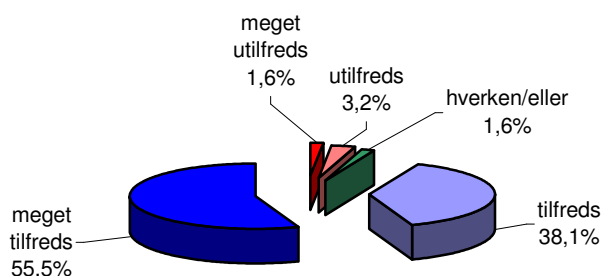
Gennemsnit: 4,43

40-50.000 indbyggere



Gennemsnit: 4,44

Region Hovedstaden



Gennemsnit: 4,43

Godt 94 procent af forældrene i Høje-Taastrup Kommune er enten ”tilfreds” eller ”meget tilfreds” med deres barns dagpleje, og 53 procent tildeler deres barns dagpleje topkarakteren ”meget tilfreds”. Omvendt erklærer kun 4,3 procent sig ”utilfreds”, og der er ingen forældre, som placerer sig indenfor kategorien ”meget utilfreds”. Kun 1,4 procent er neutrale ”hverken eller”. Samlet set giver det en gennemsnitsscore i Høje-Taastrup Kommune på 4,43 på skalaen fra 1 til 5.

Den målte tilfredshed er således høj, og dagplejen i Høje-Taastrup Kommune ligger således på samme niveau som landet som helhed, der også har et gennemsnit på 4,43. Dette dækker over, at knap 93 procent er ”tilfreds” eller ”meget tilfreds”, mens 3 procent i varierende grad anser dagplejen for utilfredsstillende.

Høje-Taastrup Kommunes resultater ligger ligeledes på samme niveau som kommuner med en tilsvarende størrelse. Gennemsnitsscoren for kommuner med 40.-50.000 indbyggere er således 4,44. Også her angiver ca. 94 procent, at de er ”meget tilfreds” eller ”tilfreds”. Til gengæld er andelen af utilfredse noget mindre, og ”hverken eller” andelen er tilsvarende noget større end i Høje-Taastrup Kommune.

Resultatet for Region Hovedstaden minder i høj grad om landsniveauet både i forhold til gennemsnittet og svarfordelingen. Derfor ligger resultatet for Høje-Taastrup Kommune også på samme niveau som denne sammenligningsgruppe. Ligheden skyldes også, at fordelingen indenfor de enkelte grupper i Region Hovedstaden ligner fordelingen i Høje-Taastrup Kommune.

4.2. Resultater opdelt på kvalitetsindikatorer

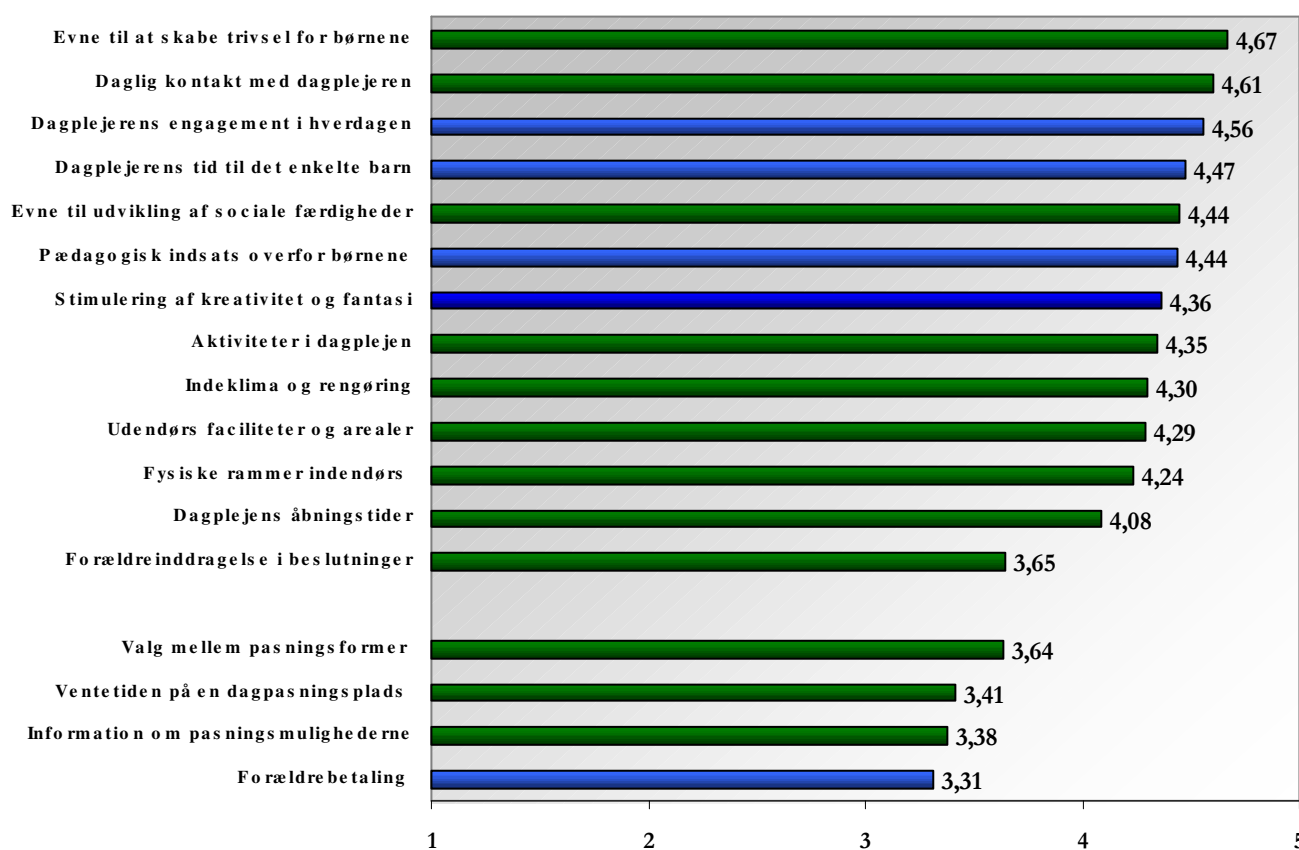
Gennemgående kan det konstateres, at forældrene til børn i dagpleje er noget mere tilfredse med dagtilbuddet end de forældre, hvis børn går i daginstitution. Dette gælder dog generelt på landsplan. I Høje-Taastrup Kommune er resultatet i forhold til dagplejen imidlertid på højde med landsresultatet, hvorimod resultatet for daginstitutionerne ligger noget under.

I forhold til resten af landet er bedømmelsen af dagplejen i Høje-Taastrup Kommune på flere tilfredshedsindikatorer over landsgennemsnittet. Således ligger Høje-Taastrup Kommune på fire af de tretten kvalitetsindikatorer relateret direkte til den enkelte dagpleje signifikant over landsniveauet. På tre af tilfredshedsindikatorerne relateret til den enkelte dagpleje, ligger Høje-Taastrup Kommune under landsniveauet, men her er forskellene statistisk usikre. I disse tilfælde må Høje-Taastrup Kommunes resultater derfor siges at svare til landsniveauet. Der er ingen af samtlige tilfredshedsindikatorer, hvor den målte tilfredshed med dagplejen er signifikant lavere i Høje-Taastrup Kommune end i landet som helhed.

De tilfredshedsindikatorer, der relaterer sig til de kommunale rammebetingelser, er de fire indikatorer, hvor den gennemsnitlige tilfredshed er lavest. Tilfredsheden med ”valg mellem pasningsformer”, ”ventetid”, ”information om pasningsmulighederne” og ”forældrebetaling” er således lavere, end det var tilfældet i daginstitutionerne. Niveaue for ventetiden på en dagpasningsplads er den eneste tilfredshedsindikator relateret til de kommunale rammebetingelser, hvor der er en lavere tilfredshed i Høje-Taastrup Kommune end det er tilfældet på landsplan. Forskellen er imidlertid ikke signifikant. Kun i forhold til forældrebetaling er forskellen mellem landsniveauet og kommuneniveauet signifikant, og i dette tilfælde ligger Høje-Taastrup Kommune signifikant over landsniveauet.

I lighed med daginstitutionerne er dagplejeforældrene i Høje-Taastrup Kommune i særlig grad tilfredse med forhold, der kan henføres til dagplejerens menneskelige egenskaber, som kompetencer i forhold til at skabe trivsel for børnene, engagement og tid til det enkelte barn.

Figur 4.2. Tilfredshed med dagplejen - gennemsnitsscore



Anm.: En blå søjle angiver, at forældrene i Høje-Taastrup Kommune er signifikant mere tilfredse end på landsplan. En rød søjle angiver, at forældrene i Høje-Taastrup Kommune er signifikant mindre tilfredse end på landsplan. Grøn søjle angiver at der ikke er forskel – eller at de målte forskelle ikke er statistisk holdbare.

I forhold til ”dagplejerens evne til at skabe trivsel for børnene”, ”den daglige kontakt med dagplejeren” og ”dagplejerens evne til at udvikle barnets sociale

færdigheder”, er tilfredsheden blandt forældrene i Høje-Taastrup Kommune omkring samme niveau som på landsplan. For hver af disse indikatorer gælder, at over 55 procent af forældrene har svaret, at de er ”meget tilfredse”. For hver af indikatorerne viser svarene desuden, at mellem 90 og 100 procent af forældrene enten er ”tilfredse” eller ”meget tilfredse”. I forhold til dagplejerens evne til at skabe trivsel for børnene er alle forældre ”meget tilfredse” eller ”tilfredse”.

Når det gælder ”Tid til det enkelte barn” og ”Dagplejerens engagement i hverdagen” ligger Høje-Taastrup Kommune signifikant over landsniveauet. Her gælder, at henholdsvis 94,3 og 97,1 procent af forældrene enten er ”tilfreds” eller ”meget tilfreds”, hvorimod det på landsplan er henholdsvis 85 og 89 procent, som er ”tilfreds” eller ”meget tilfreds”. ”Tid til det enkelte barn” er endvidere den kvalitetsindikator, hvor dagplejen mest markant adskiller sig fra daginstitutionerne. Kommunegennemsnittet er for dagplejen 4,47, mens den for daginstitutionerne er 2,9. Årsagen til, at gennemsnitsscoren ligger så meget højere for dagplejen end for daginstitutionerne er primært, at 94 procent af forældrene i dagplejen er ”meget tilfreds” eller ”tilfreds”. Modsat er det kun 38,5 procent blandt forældre til børn i daginstitution, som er meget tilfredse eller tilfredse.

Ved de to tilfredshedsindikatorer, hvor den gennemsnitlige tilfredshed er lavest, ”forældrebetaling” og ”information om pasningsmulighederne”, er der sammenlignet med landsniveauet en noget mindre andel af forældrene i Høje-Taastrup Kommune, som er utilfredse. Andelen der enten svarer utilfreds eller meget utilfreds er således henholdsvis 14 og 20 procent i Høje-Taastrup Kommune, mens de tilsvarende tal på landsplan er 50 og 26 procent.

Tabel 4.2. Tilfredshed med dagplejen – svarfordeling

Tilfredshed med dagplejen - svarfordeling							
Hvor tilfreds er du med:	Meget utilfreds	Utilfreds	Hverken eller	Tilfreds	Meget tilfreds	Gns	Antal besvarelser
Aktiviteterne i dagplejen	0,0 %	1,4 %	6,9 %	47,2 %	44,4 %	4,35	72
Evne til at skabe trivsel for børnene	0,0 %	0,0 %	0,0 %	33,3 %	66,7 %	4,67	72
Den pædagogiske indsats i forhold til børnene	0,0 %	0,0 %	8,5 %	39,4 %	52,1 %	4,44	71
Evne til at udvikle børnenes sociale færdigheder	0,0 %	1,4 %	8,6 %	34,3 %	55,7 %	4,44	70
Evne til at stimulere børnenes kreativitet og fantasi	0,0 %	2,9 %	10,1 %	34,8 %	52,2 %	4,36	69
Dagplejerens tid til det enkelte barn	0,0 %	4,3 %	1,4 %	37,1 %	57,1 %	4,47	70
Dagplejerens engagement i hverdagen	0,0 %	0,0 %	2,9 %	38,6 %	58,6 %	4,56	70
Den daglige kontakt med dagplejeren	0,0 %	0,0 %	2,8 %	33,8 %	63,4 %	4,61	71
De fysiske rammer indendørs	2,8 %	4,2 %	8,5 %	35,2 %	49,3 %	4,24	71
Indeklima og rengøring	4,3 %	4,3 %	2,9 %	34,3 %	54,3 %	4,30	70
Udendørs faciliteter og arealer	0,0 %	4,2 %	11,1 %	36,1 %	48,6 %	4,29	72
Åbningstider	1,4 %	8,3 %	9,7 %	41,7 %	38,9 %	4,08	72
Inddragelse af forældre i beslutninger vedr. dagplejen	3,2 %	6,5 %	32,3 %	38,7 %	19,4 %	3,65	62
Valgmulighederne mellem forskellige pasningsformer	12,1 %	7,6 %	12,1 %	40,9 %	27,3 %	3,64	66
Ventetiden på en dagpasningsplads	13,2 %	14,7 %	10,3 %	41,2 %	20,6 %	3,41	68
Kommunens information om pasningsmulighederne	13,0 %	7,2 %	23,2 %	42,0 %	14,5 %	3,38	69
Størrelsen af forældrebetaling	7,1 %	7,1 %	40,0 %	38,6 %	7,1 %	3,31	70

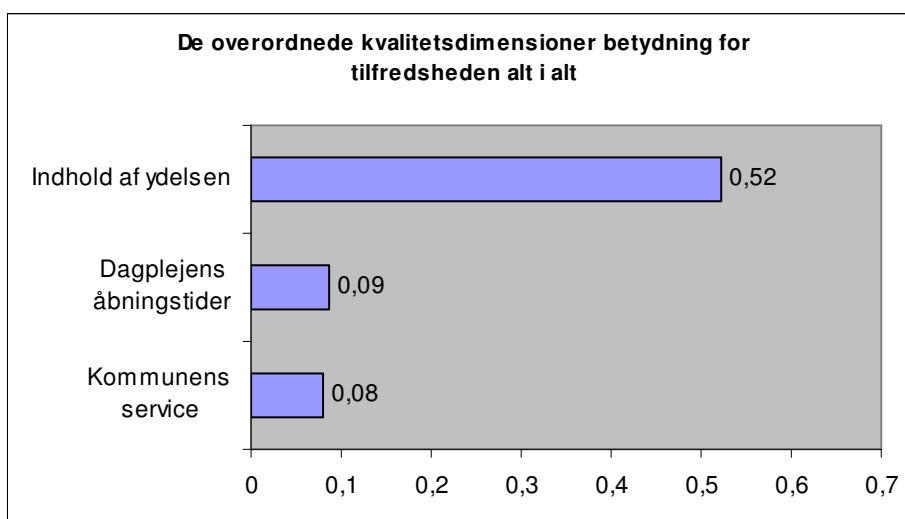
4.3. Identifikation af overordnede kvalitetsdimensioner

I dette afsnit foretages en statistisk analyse, som identificerer, hvilke overordnede områder forældrenes holdninger til de forskellige kvalitetsindikatorer kan inddes i. Denne analyse svarer til den analyse, som blev foretaget i afsnit 3.3. på daginstitutionsområdet. Tilsvarende identificeres i dette afsnit tre overordnede kvalitetsdimensioner ud fra de relevante kvalitetsindikatorer. Og på baggrund heraf konstrueres tre kvalitetsdimensioner.

Endelig foretages også i dette afsnit en analyse af, hvilke af disse overordnede kvalitetsdimensioner, der har den største betydning for den samlede tilfredshed (alt i alt spørgsmålet).

I figur 4.3 nedenfor ses de konstruerede dimensioner og deres betydning hver især for tilfredsheden alt i alt.

Figur 4.3: De tre overordnede kvalitetsdimensioners betydning for tilfredsheden alt i alt.



Note 1: Analysen er foretaget på baggrund af faktoranalyse og regressionsanalyse. Tallene efter hver søjle er de standardiserede beta-koefficienter, som viser hvor meget hver enkelt dimension bidrager til at forklare tilfredsheden alt i alt.

Note 2: Dimension for "Indholdet af ydelsen" består af følgende kvalitetsindikatorer: Aktiviteterne i dagplejen, Dagplejerens evne til at skabe trivsel for børnene, Dagplejerens pædagogiske indsats i forhold til børnene, Dagplejerens evne til at udvikle børnenes sociale færdigheder, Dagplejerens evne til at stimulere kreativitet og fantasi, Dagplejerens tid til det enkelte barn, Dagplejerens engagement i hverdagen, Den daglige kontakt med dagplejeren, De fysiske rammer indendørs, Indeklima og rengøring, Udendørs faciliteter og arealer. Dimension for "Dagplejerens åbningstider" består kun af kvalitetsindikatoren om dagplejens åbningstider. Dimension for "Kommunens Service" består af følgende kvalitetsindikatorer: "Valgmulighederne mellem pasningsformer, valgmulighederne mellem institutioner, ventetiden på en dagpasningsplads, kommunens information om pasningsmulighederne og størrelsen af forældrebetaling.

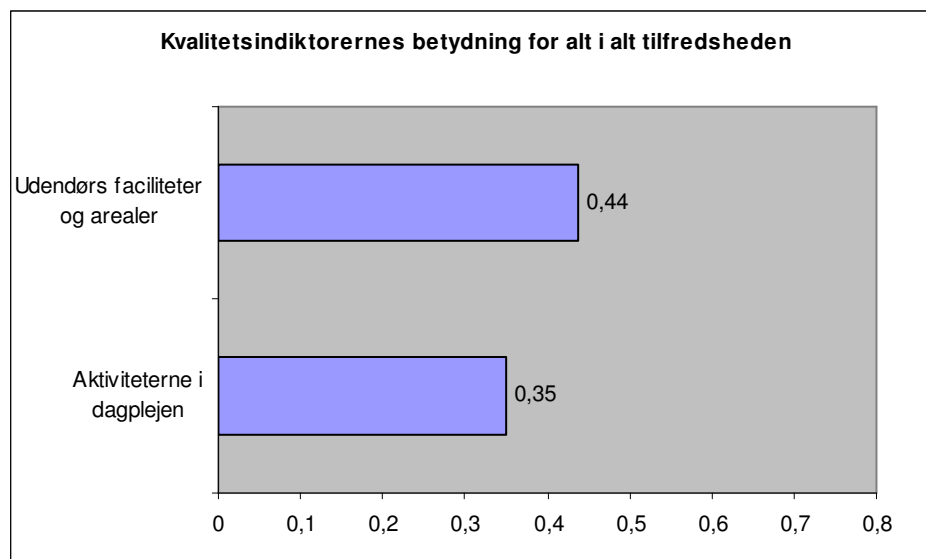
Af figuren fremgår det, at det er indholdet af ydelsen – altså indholdet af dagplejen – som har langt den største betydning for den overordnede tilfredshed med en koefficient på 0,52. Sammenlignet med den tilsvarende analyse på daginstitutionsområdet har indholdet af ydelsen imidlertid en mindre betydning for alt i alt tilfredsheden i dagplejen. Dagplejens åbningstider og Kommunens service er mindre betydningsfulde for den generelle tilfredshed og har begge en koefficient på under 0,10. Begge sidstnævnte dimensioner er endvidere ikke signifikante.

4.4. Kvalitetsindikatorernes betydning for alt i alt tilfredsheden

Ligesom i afsnit 3.4 foretages i dette afsnit en analyse af hvilke af de målte tilfredshedsspørgsmål, der er de vigtigste for tilfredsheden alt i alt. Således dykkes der ned i de enkelte kvalitetsindikatorers betydning for den overordnede tilfredshed. Igen anvendes statistiske værktøjer til at undersøge hvilke af de 17 kvalitetsindikatorer, der i særlig grad er knyttet til den generelle tilfredshed.

Resultatet af en sådan analyse ses i Figur 4.4, der rummer en rangordning af de kvalitetsindikatorer, som har en selvstændig signifikant betydning for den generelle tilfredshed (alt i alt).

Figur 4.4: Kvalitetsindikatorernes betydning for tilfredsheden alt i alt.



Note: Analysen er foretaget på baggrund af en multipel lineær regressionsanalyse. Tallene efter hver søjle er de standardiserede beta koefficienter, som viser hvor meget hver enkelt kvalitetsindikator bidrager til at forklare tilfredsheden alt i alt.

Af figuren ses det, at det er de udendørs faciliteter og arealer, som har den største betydning for den overordnede tilfredshed med dagplejen alt i alt. På en anden plads kommer aktiviteterne i dagplejen, som også har temmelig stor forklaringskraft i forhold til den generelle tilfredshed. I figuren er udelukkende medtaget de kvalitetsindikatorer, som i regressionsanalysen blev identificeret

som signifikante. Dette forklarer, hvorfor der ikke er medtaget flere af de i alt 17 kvalitetsindikatorer.

I forhold til dagplejen ses, at de enkelte kvalitetsindikatorer ikke har lige så stor betydning for den samlede tilfredshed alt i alt, som tilfældet var i den tilsvarende analyse af daginstitutionerne. Dels er der i forhold til dagplejen ikke lige så mange af de enkelte kvalitetsindikatorer, som er signifikante. Og for det andet har de to kvalitetsindikatorer, som er signifikante, ikke lige så stor betydning for den generelle tilfredshed, som tilfældet var på daginstitutionsoområdet. På dagplejeområdet er det således en mere ”diffus” tilfredshed, som gør sig gældende, hvor der ikke i så høj grad er én forklaring på, hvorfor de tilfredse er tilfredse og omvendt.

I de næste afsnit gennemgås henholdsvis tilfredsheden med den kvalitetsindikator, som i dette afsnit blev identificeret som den mest betydningsfulde faktor, samt den faktor, hvor den gennemsnitlige tilfredshed er lavest. Der bliver ikke inddraget søjlediagrammer, fordi tilfredsheden blandt forældrene ikke opgøres på distriktsniveau.

4.5. Tilfredsheden med den mest betydningsfulde kvalitetsindikator - dagplejens udendørs faciliteter og arealer

I dette afsnit gennemgås tilfredsheden med dagplejerens udendørs faciliteter og arealer. Denne kvalitetsindikator blev identificeret som den mest betydningsfulde for den generelle tilfredshed alt i alt i afsnittet ovenfor.

Knap 50 procent af forældrene til børn i dagplejen er meget tilfredse med dagplejens udendørs faciliteter og samlet set er 94,3 procent af forældrene tilfredse eller meget tilfredse med dagplejerens tid til det enkelte barn. Kun 4,2 procent af forældrene er utilfredse, og ingen forældre er meget utilfredse.

4.6. Tilfredsheden med kvalitetsindikatoren med den laveste gennemsnitlige tilfredshed - forældrebetalingen

I dette afsnit gennemgås tilfredsheden med forældrebetalingen på dagplejeområdet. Denne kvalitetsindikator blev identificeret som det spørgsmål, hvor den gennemsnitlige tilfredshed var mindst.

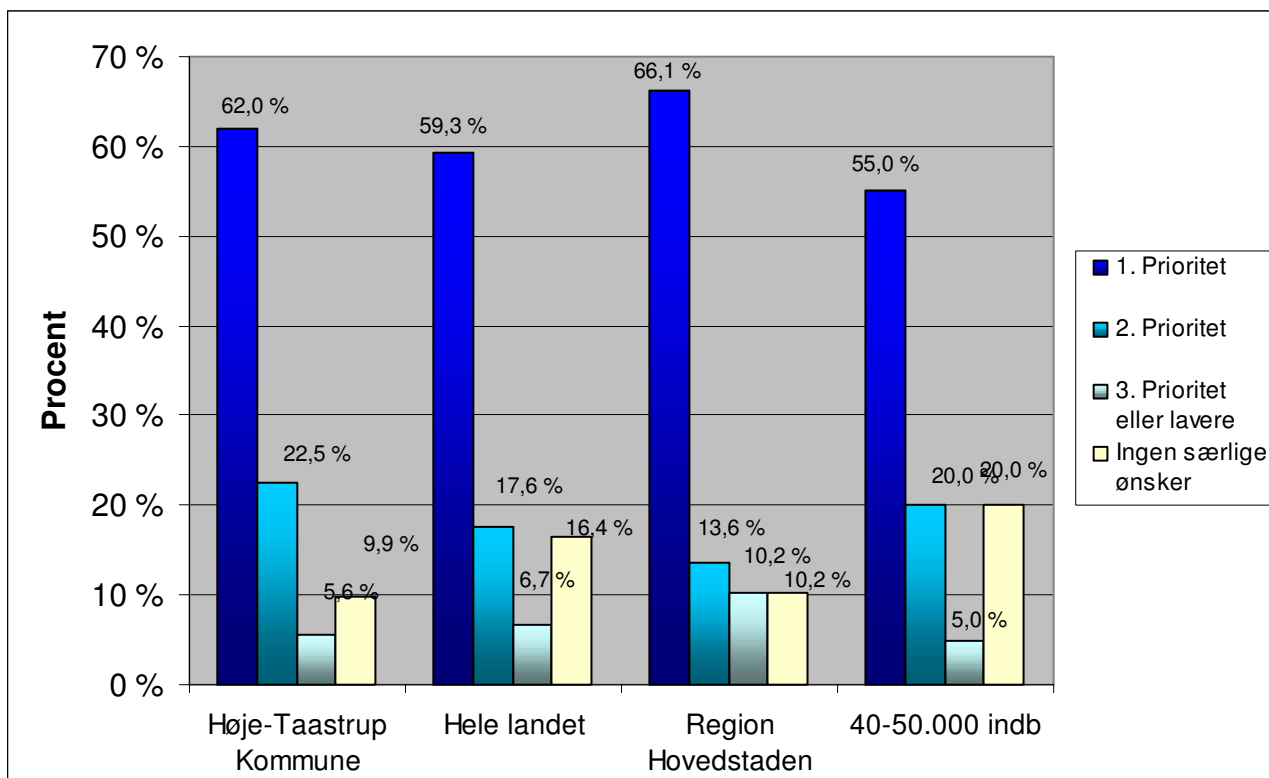
Årsagen til den lave gennemsnitsscore i forhold til forældrebetalingen på dagplejeområdet er, at kun godt 7 procent af forældrene er meget tilfredse og knap 39 procent er tilfredse. Således er under halvdelen af forældrene enten tilfredse eller meget tilfredse. Tilsvarende er godt 14 procent utilfredse eller meget utilfredse. Hele 40 procent angiver desuden, at de er neutrale hverken/eller.

4.7. Prioritering af dagplejeplads og overvejelser om skift af dagpasningsplads

I dette afsnit gennemgås besvarelserne vedrørende dagplejens prioritet og overvejelser om dagpasnings skift i Høje-Taastrup Kommune. I afsnittet sammenlignes Høje-Taastrup Kommunes resultater sammenlignet med hele landet, Region Hovedstaden og kommuner med 40.-50.000 indbyggere. Alle figurer og tabeller fremgår desuden af bilagsmaterialet.

Hovedparten – det vil sige 62 procent – af Høje-Taastrup Kommunes forældre til børn i dagpleje har fået opfyldt deres 1. prioritet for dagplejeplads, hvilket fremgår af figur 4.5. Af de forældre, som ikke har fået deres 1. prioritet opfyldt, havde 35 procent haft ønske om en anden dagplejeplads, og andre 35 procent havde ønsket plads i en daginstitution. Dog har kun 20 forældre besvaret spørgsmålet om årsagen til at institutionspladsen ikke var deres 1. prioritet, hvilket fremgår af tabel 4.5.

Figur 4.5. Institutionspladsens prioritet

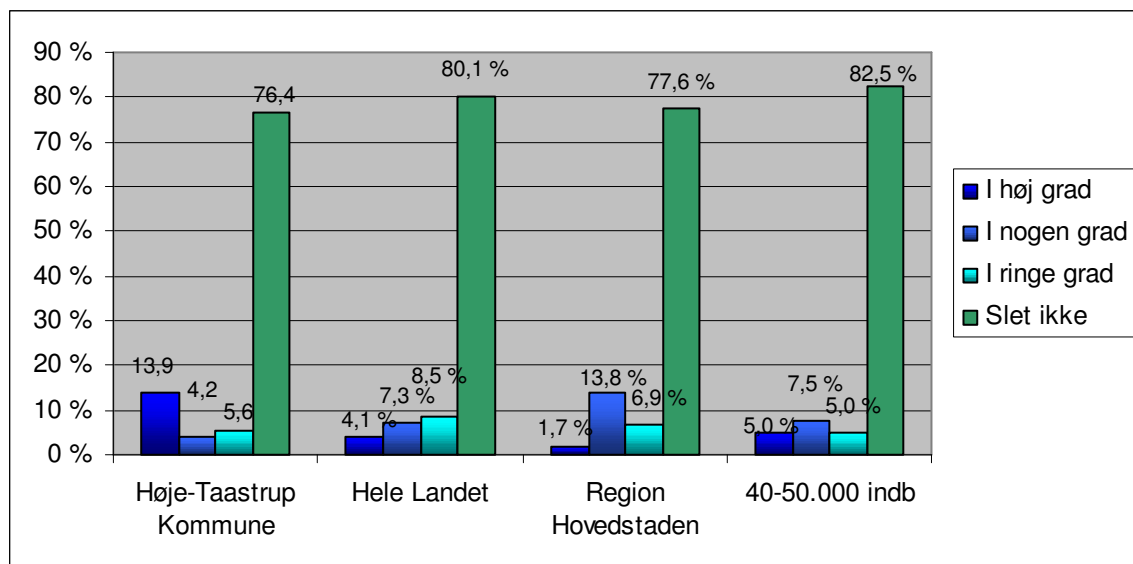


Tabel 4.5. Årsager til at institutionspladsen ikke var 1.prioritet

Hvad er grunden til at institutionspladsen ikke var din 1. prioritet?				
	Foretrukket plads i en anden dagpleje	Foretrukket plads i en daginstitution	Andre årsager	Antal besvarelser
Høje-Taastrup Kommune	35,0 %	35,0 %	30,0 %	20
Hele Landet	40,0 %	40,8 %	19,2 %	125
Region Hovedstaden	31,3 %	56,3 %	12,5 %	16
40-50.000 indb	27,3 %	45,5 %	27,3 %	11

I den nedenstående figur fremgår det i hvor høj grad forældre til børn i dagpleje overvejer at skifte dagpasningsplads. Forældrene blev stillet spørgsmålet ” I hvilken grad overvejer du at skifte dagpasningsplads? ”. Figuren viser desuden svarfordelingen for hele landet, Region Hovedstaden samt for kommuner med 40-50.000 indbyggere.

Figur 4.6. Overvejelser om skift af dagpasningsplads



Det fremgår af figuren, at hele 76,4 procent af forældrene ikke overvejer at skifte dagpasningsplads, hvilket således er den overvejende del blandt forældrene. Dette ligger på nogenlunde samme niveau som for landet som helhed, Region Hovedstaden og kommuner af samme størrelse. Samtidig overvejer 13,9 procent imidlertid i høj grad at skifte dagpasningsplads.

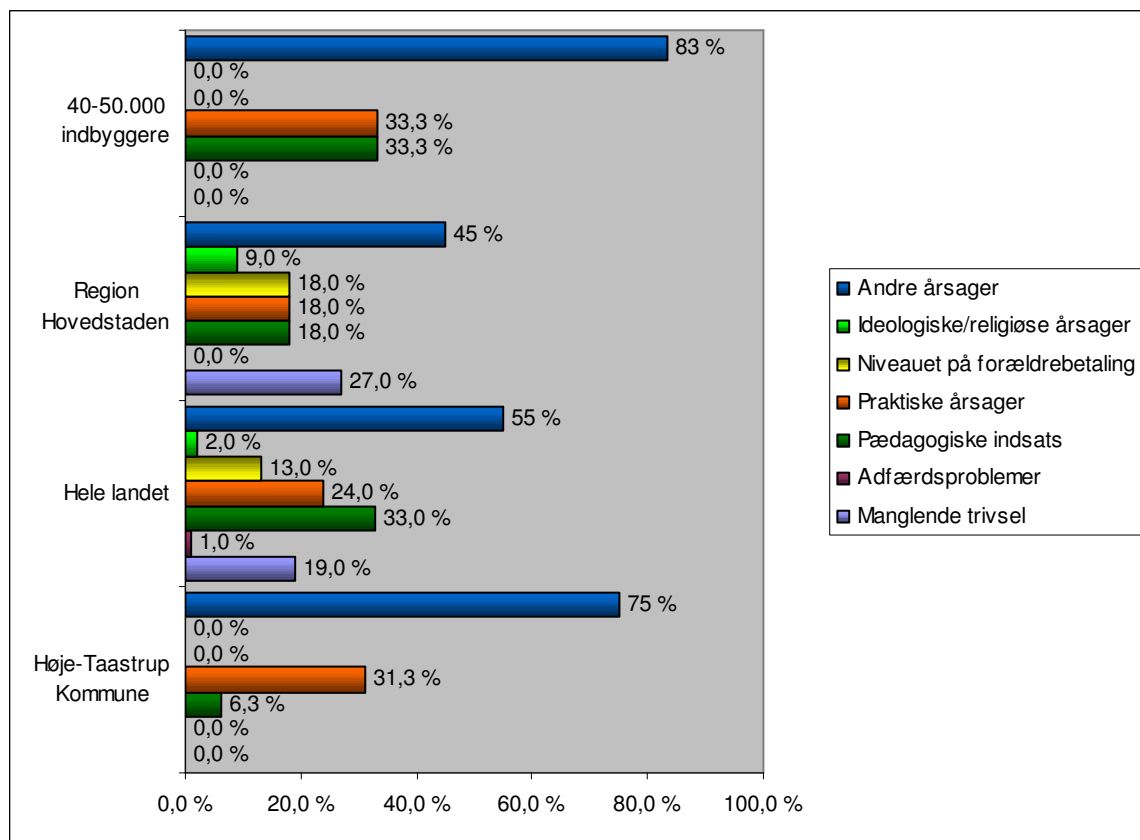
Tabel 4.6. Overvejelser om skift af dagpasningstype

Hvilken type dagpasning overvejer du at få dit barn flyttet til?	En daginstitution	En dagpleje	Andet	Ved ikke	Antal besvarelser
Høje-Taastrup Kommune	66,7 %	13,3 %	20,0 %	0,0 %	15
Hele landet	52,2 %	28,9 %	12,2 %	6,7 %	90
Region Hovedstaden	60,0 %	10,0 %	20,0 %	10,0 %	10
40-50.000 indbyggere	100,0 %	0,0 %	0,0 %	0,0 %	6

I tabel 4.6 ses det, at blandt de 15 forældre, som overvejer at skifte dagpasningsplads, ønsker langt størstedelen (66,7 %) at skifte til en daginstitution, hvilket ligger noget over niveauet på landsplan.

De forældre, som har svaret, at de overvejer at skifte dagpasningsplads, har efterfølgende svaret på hvilke årsager, der er hertil. I figur 4.5 illustreres fordelingen af disse svar.

Figur 4.7. Årsager til overvejelser om skift af dagpasningsplads



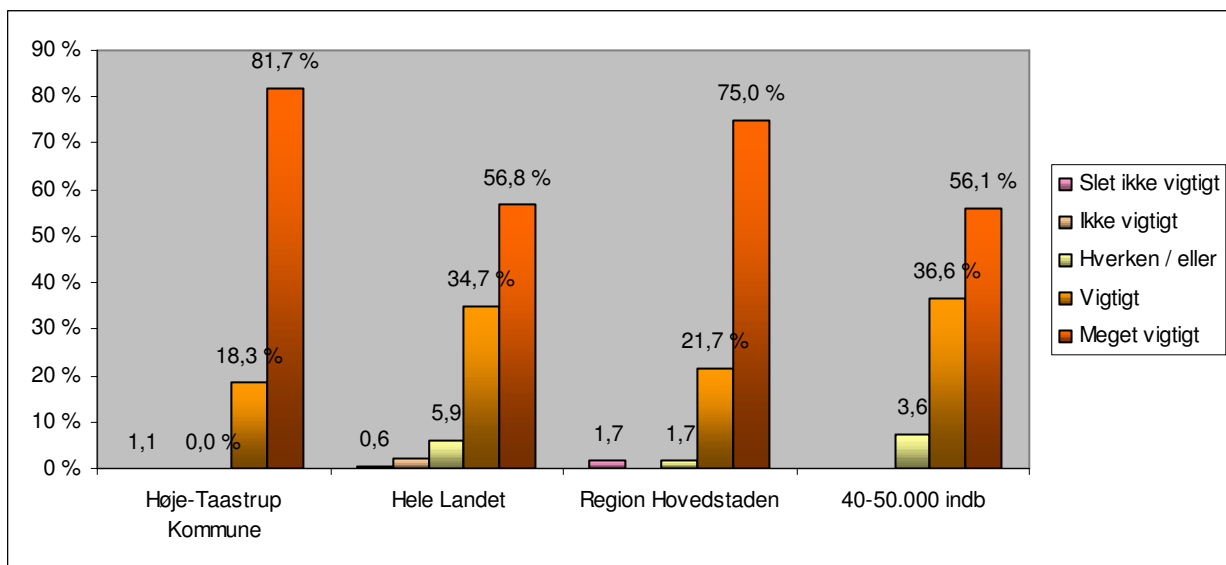
Det fremgår, at 75 procent af forældrene angiver ”andre årsager” som begrundelse for, at de overvejer at skifte dagpasningsplads. Herudover svarer knap en tredjedel at praktiske årsager er grunden til, at de overvejer at skifte dagpasningsplads.

4.8. Frit valg

I dette afsnit undersøges holdningerne til frit valg blandt Høje-Taastrup Kommunes forældre til børn i dagpleje. I afsnittet gennemgås Høje-Taastrup Kommunes resultater sammenlignet med hele landet, Region Hovedstaden og kommuner med 40.-50.000 indbyggere. Alle figurer og tabeller fremgår desuden af bilagsmaterialet.

Forældrene i Høje-Taastrup Kommune vurderer muligheden for frit valg mellem daginstitution og dagpleje meget højt. Således vurderer samtlige forældre, at det er vigtigt eller meget vigtigt at kunne vælge mellem daginstitution og dagpleje. Heraf finder 81,7 procent det frie valg mellem daginstitution og dagpleje meget vigtigt. Til sammenligning er det på landsplan 56,8 procent af forældre til børn i dagpleje, som finder det meget vigtigt. Fordelingerne fremgår i nedenstående figur 4.8.

Figur 4.8. Vurdering af mulighed for frit valg mellem daginstitution og dagpleje



Vurderes vigtigheden af at kunne vælge mellem offentlig børnepasning og privat børnepasning med tilskud angiver 70,3 procent af forældre til børn i Høje-Taastrup Kommunes dagpleje, at det i varierende grad er vigtigt. Dette ligger på samme niveau som landet som helhed. Fordelingerne fremgår af figur 4.7 nedenfor.

Figur 4.9. Vurdering af mulighed for frit valg mellem offentlig børnepasning og privat børnepasning med tilskud.

