

Kvalitetsrapport

Høje-Taastrup Kommunes skolevæsen

Skoleåret 2011/2012



Indhold

Forord	4
Indledning og metode.....	5
Ressourceforbrug og sammenhæng til dagtilbudsområdet.....	5
Forbedringspotentiale.....	5
Det faglige niveau generelt.....	6
Helhedsvurdering af elevernes samlede faglige niveau	6
Afgangskarakterer	6
Udviklingen i årskarakterer	7
Gennemsnitlig afgangskarakter 2012 i de enkelte prøviefag.....	7
Forholdet mellem års- og afgangskarakterer	8
Særlige forhold omkring elevernes sociale og økonomiske baggrund.....	8
Vurdering af skolernes indsats med højne det faglige niveau	8
Etablering af pædagogiske læringscentre	9
Vurdering af skolernes arbejde med Pædagogiske Læringscentre	9
Læsning – indsats og resultater	10
Læseresultater og nationale tests som afsæt for faglig udvikling.....	10
Handleplan for læsning.....	11
Handleplan for læsning - samarbejde med daginstitution og klub.....	11
Handleplan for læsning – hvordan bruges LUS (læseudviklingskemaet)?	11
Handleplan for læsning – hvordan bruges sprogvurderingen i starten af 0. klasse?.....	11
Handleplan for læsning – hvordan udnyttes mulighed for elektroniske hjælpemidler?	11
Handleplan for læsning – hvordan er der arbejdet med Læsning i alle fag/faglig læsning?	11
Handleplan for læsning – hvordan anvendes tilbagemeldinger fra LæseOBS'en?	12
Handleplan for læsning – har indsatserne styrket elevernes læsning?	12
Vurdering af skolernes arbejde med læsning	12
Elevernes undervisningsmiljø	13
Eleverne undervisningsmiljø – undersøgelsesresultater.....	13
Eleverne undervisningsmiljø – helhedsorienteret indsats	13
Eleverne undervisningsmiljø – fravær.....	14
Ulovligt fravær.....	14
Vurdering af elevernes undervisningsmiljø.....	15
Løbende evaluering af undervisningen.....	16
Ledernes indsats for at understøtte lærernes løbende evaluering.....	16
Administrationens vurdering af arbejdet med løbende evaluering.....	16
Specialundervisning.....	17
Henvielse til andre undervisningsformer	17
Nettoudgift til elever, der undervises med specialpædagogisk bistand	18
Enkelt-integrerede elever	18
Elever i gruppeordninger	18

SFO for børn i gruppeordning	18
Skolernes vurdering af specialelevernes samlede faglige niveau	19
Metoder i specialtilbuddet.....	19
Undervisningsevaluering i specialtilbud.....	19
Specialfritidstilbuddet indsats for at styrke eleverne fagligt	19
Vurdering af skolernes arbejde med specialundervisning	20
Dansk som andetsprog	21
Faget Dansk som Andetsprog.....	21
Dimensionen Dansk som Andetsprog	21
Vurdering af skolernes arbejde med Dansk som Andetsprog.....	21
SFO (Skolefritidsordning).....	22
Arbejdet med mål- og indholdsbeskrivelser	22
Tilslutning til SFO stærkt varierende	23
Vurdering af SFOernes arbejde	24
Aftalestyring	25
Om økonomistyring	25
Om trivsel og innovation	25
Om afgangskarakterer	25
Skolernes egne aftalemål	25
Vurdering af skolernes arbejde med aftalestyring	25
Overgang til ungdomsuddannelse	26
Vurdering af eleverne overgang til ungdomsuddannelse	26
Andre indsatser af betydning for børnenes skolegang.....	27
Andre kommunale evalueringer	27
Forsøg med heldagsskole på Selsmosekolen.....	27
Reading Recovery.....	28
Klager over kommunen vedrørende skoleforhold.....	28
Fakta om skolerne (elevtal, udgifter m.m.)	29

Forord

Denne kvalitetsrapport henvender sig til skoler, centre og byråd i Høje-Taastrup Kommune. Den skal fungere som et dialog- og udviklingsredskab til drøftelse af såvel status som udvikling og fastsættelse af mål på skoleområdet.

Kvalitetsrapporten samler den dokumentation, der ifølge lov om folkeskolen og tilknyttede love og bestemmelser skal tilgå byråd og borgerne.

Bidrag til kvalitetsrapporten kommer fra skolerne og relevante centre på Rådhuset – Institutions- og Skolecenter, Økonomi- og digitaliseringscenter og Børne- og Ungerådgivningscenter. Desuden er der trukket på data fra Ministeriet om forskellige nøgletal for skolerne.

I udviklingsstrategien for Høje-Taastrup Kommune er en af visionerne, at "Høje-Taastrup Kommune skal være en uddannelseskommune, hvor der sættes ind tidligt med tværgående og engagerede læringsmiljøer, hvor vi har en af Danmarks bedste folkeskoler, og hvor unge gennemfører en ungdomsuddannelse og så vidt muligt også videre uddannelse".

Det betyder, at alle børn og unge skal udvikles og udfordres, så de trives og lærer mest muligt, uanset forudsætninger.

Vi er gået i gang med at sætte mål for og planlægge Morgendagens Børne- og Ungeliv og i det arbejde er skolerne en central aktør.

I Morgendagens børne- og ungeliv sættes fokus på:

- Ledelse
- Refleksion og helhedstænkning
- Samarbejde om overgange
- Sprog og Læsning
- Forældresamarbejde
- Fagligt løft og fokus på overgang til ungdomsuddannelser

Denne kvalitetsrapport viser, at når man sætter fokus på et område, så udvikles dette. Der er meget, skolerne allerede gør godt, og der er også plads til forbedringer.

Med Morgendagens børne- og ungeliv vil ikke blot skolerne, men også dagtilbud og klubber komme til at deltage i at realisere visionen om at gøre Høje-Taastrup Kommune til en uddannelseskommune.

Henrik Torry Rasmussen

Centerchef for Institutions- og Skolecenter

Indledning og metode

Høje-Taastrup Kommune har fået lov til at udnytte udfordringsretten til kun at lave kvalitetsrapport for folkeskolen hvert andet år i stedet for hvert år. Derfor er der ingen kvalitetsrapport fra skoleåret 2010/2011, men derimod denne, som gælder for skoleåret 2011/2012.

Metoden er som i tidligere kvalitetsrapporter. Skolerne fik i foråret 2012 udsendt en række spørgsmål til besvarelse.

Spørgsmålene drejede sig dels om tidligere fastsatte fokusområder, som der skulle følges op på, dels nye fokusområder som fx dokumentation for Mål- og indholdsbeskrivelser for SFO og Handleplan for læsning, der er kommet i løbet af tiden fra den forrige kvalitetsrapport for skoleåret 2009/2010.

Skolerne har svaret med både data og tekst. Derudover har administrationen samlet data for skolevæsenet, som supplerer skolernes data og som i sig selv beskriver en udvikling i skolevæsenet.

UU (Ungdommens Uddannelsesvejledning) Vestegnen har bidraget med data om overgang til ungdomsuddannelse.

Ressourceforbrug og sammenhæng til dagtilbudsområdet

Der lægges ressourcer i udarbejdelsen af kvalitetsrapport fra både skoler og administration, og det er en stadig udfordring at få sammenhæng mellem denne lovpligtige dokumentationsopgave og den generelle drift- og udviklingsopgave på skoleområdet.

Samtidigt er dagtilbudsområdet nu også i gang med at udarbejde kvalitetsrapport, og med Høje-Taastrup Kommunes målsætning om at skabe helhed og "sømfrie" overgange i børnenes institutions- og skoleliv, vil der være god mening i at udvikle kvalitetsrapporter, der dækker både dagtilbud og skoler – i den udstrækning, det kan lade sig gøre.

Forbedringspotentiale

I efteråret 2012 og 2013 vil skolerne i Høje-Taastrup Kommune deltage i en spørgeskemabaseret undersøgelse gennemført af KL's (Kommunernes Landsforenings) Partnerskab om folkeskolen i forhold til 3 faktorer, der er af betydning for elevernes udbytte af undervisningen:

- Ledelse
- Evaluering/kvalitetsrapport
- Faglighed/inklusion

Det er både ledere, lærere, elever (fra 5. klasse og opefter) samt disse elevers forældre, der skal besvare spørgeskemaer. Disse resultater vil indgå i den næste kvalitetsrapport.

Det kommunale projekt om "Morgendagens børne- og ungeliv" vil der blive fulgt med brug af forskellige evalueringsmetoder. Disse vil også kunne indgå i den kommende kvalitetsrapport.

Det faglige niveau generelt

Helhedsvurdering af elevernes samlede faglige niveau

Generelt har skolerne stort fokus på elevernes faglige resultater.

Skolerne har også naturligt fokus på afgangsklassernes resultater og på at lærere, der underviser i udskolingen skal kunne "levere varen".

Nogle skoler vurderer, at resultaterne er tilfredsstillende mens andre mener selv, at der er plads til forbedring. Disse vurderinger bygger primært på de standardiserede test og prøver- d.v.s. gælder for alle børn.

Mange skoler nævner – uafhængigt af om de i forvejen vurderer resultaterne som tilfredsstillende eller ej – at gennemsnittet for afgangskaraktererne bør stige.

Nogle skoler nævner udfordringer i at forbedre elevernes faglige resultater. Der nævnes fx elevernes hjemmebaggrund – herunder sproglig og social udvikling, der ikke er på niveau. Der nævnes også udfordringer på fusionsskolerne af mere strukturel art som handler om praktiske bygningsmæssige udfordringer, undervisningsmateriale, der er vanskeligt tilgængeligt, og personalemæssige udfordringer, der opstår, når to skolekulturer skal fusionere.

Mange skoler nævner, at en forudsætning for at eleverne lærer er, at der er et trygt læringsmiljø med en positiv indstilling til at lære, og derfor inddrages skolens AKT-vejledere i klasseteamets indsats for at styrke klassens og de enkelte elevers læringsparathed.

Stabilitet i personalegruppen er også en faktor, som vurderes at have stor betydning for en classes faglige udbytte af undervisningen. Mange lærer- (eller skole-) skift er ikke fremmede for et godt skoleresultat.

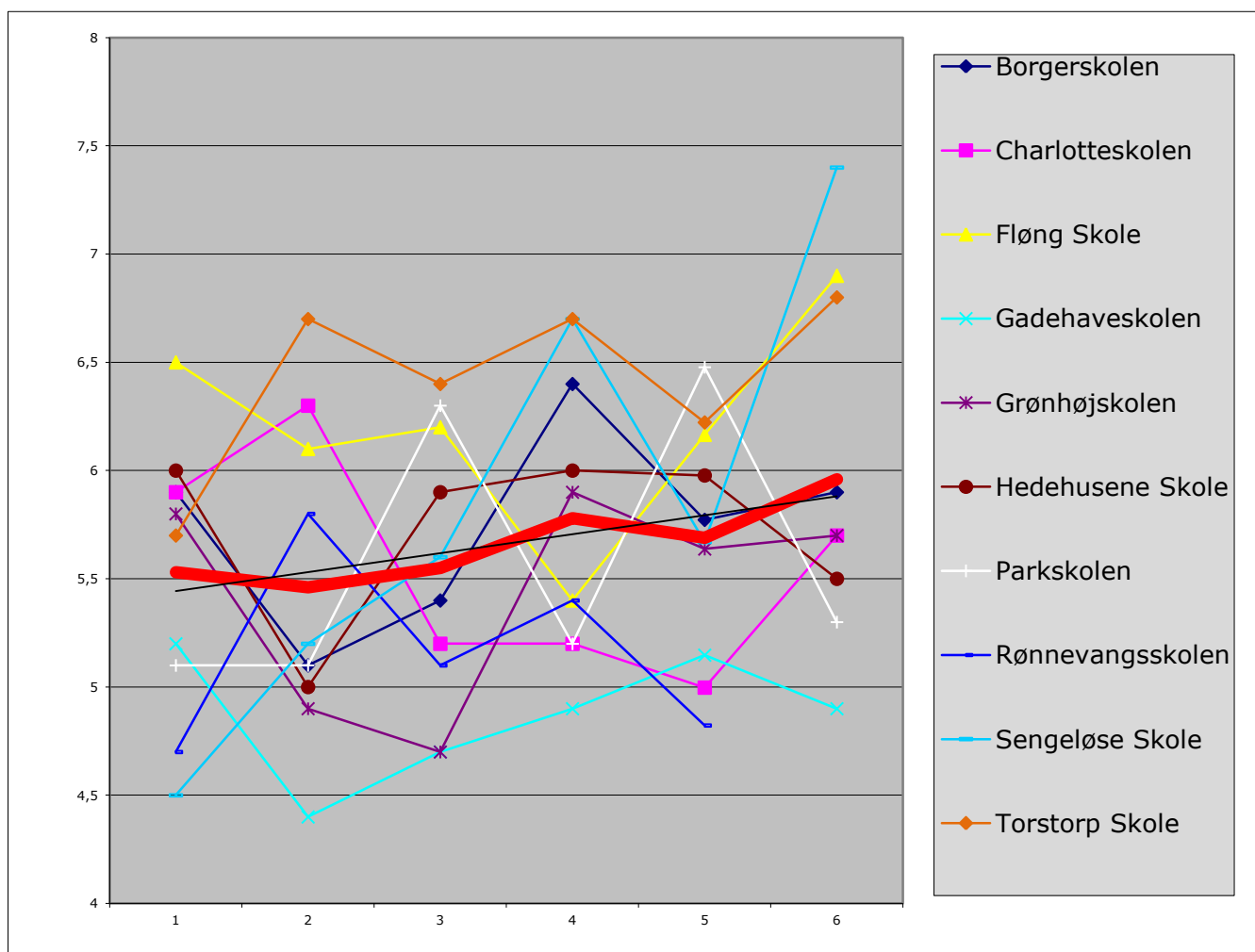
Afgangskarakterer

Karaktergennemsnit for afgangsprøver i dansk, matematik, engelsk og fysik/kemi

Skoleår	Borgerskolen	Charlotte-skolen	Fløng Skole	Gadehave-skolen	Grønhøj-skolen	Hede-husene Skole	Parkskolen	Rønne-vangskolen	Sengeløse Skole	Torstorp Skole	gennemsnit for alle skoler
2006/2007	5,9	5,9	6,5	5,2	5,8	6,0	5,1	4,7	4,5	5,7	5,5
2007/2008	5,1	6,3	6,1	4,4	4,9	5,0	5,1	5,8	5,2	6,7	5,5
2008/2009	5,4	5,2	6,2	4,7	4,7	5,9	6,3	5,1	5,6	6,4	5,6
2009/2010	6,4	5,2	5,4	4,9	5,9	6,0	5,2	5,4	6,7	6,7	5,8
2010/2011	5,8	5,0	6,2	5,1	5,6	6,0	6,5	4,8	5,7	6,2	5,7
2011/2012	5,9	5,7	6,9	4,9	5,7	5,5	5,3		7,4	6,8	6,0

Udviklingen i årskarakterer

Nedenfor ses en grafisk fremstilling af de enkelte skolars gennemsnitskarakter, samt gennemsnitskarakter for ALLE skolerne (tyk rød graf)



Gennemsnitlig afgangskarakter 2012 i de enkelte prøvfag

Dansk læsning	5,9
Dansk retskrivning	5,8
Dansk skriftlig fremstilling	5,8
Dansk mundtligt	6,6
Matematisk, færdighedsregning	6,2
Matematik, problemløsning	5,5
Engelsk, mundtligt	6,5
Fysik/kemi	5,4
Projekt opgaven	6,6

Forholdet mellem års- og afgangskarakterer

For to år siden var årskaraktererne generelt højere end afgangskaraktererne, og det var ikke tilfredsstillende, at lærerne generelt overvurderede elevernes faglige niveau i forhold til det, de præsterede ved afgangsprøven. Det blev der sat fokus på og nu er der ikke længere forskel på de to karakterer, hvis man ser på folkeskolerne under ét. Gennemsnitligt er afgangskaraktererne 0,03 point HØJERE end årskaraktererne.

I juni 2012 var gennemsnittet for hver enkelt skole og hele kommune som opgjort i nedenstående skema. Det kan konstateres, at lærerne er blevet bedre til at vurdere elevernes niveau. Det er ikke realistisk at gå efter total overensstemmelse mellem de to karakterer, da ukontrollable faktorer kan få indflydelse på prøvekarakteren (elevens eller censors dagsform, prøvens sværhedsgrad o.a.).

Skolerne beskriver, at for at kvalificere lærernes vurdering af eleverne, er der en intensiveret brug af læsevejlederen som sparringspartner for lærere på mellemtrin og udskoling, fokus på Fælles Mål og lærernes forventninger til at eleverne kan opnå dem, samt træning i forskellige studieteknikker som hastighedslæsning, notat- og skrive teknikker m.m.

Forskel mellem årskarakter og prøvekarakter, juni 2012

negativ værdi = prøvekarakter lavere end årskarakter

		Dansk	Engelsk	Matematik	Fysik/Kemi	gnst.
Fløng Skole	forskel	-0,1	0,9	-0,9	-0,6	-0,2
Hedehusene Skole	forskel	-0,4	1,3	-1,1	-0,7	-0,2
Parkskolen	forskel	0,5	1,7	-1,2	-0,1	0,2
Borgerskolen	forskel	0,0	1,3	-0,5	0,4	0,3
Grønhøjsskolen	forskel	-0,4	0,7	-2,7	1,4	-0,3
Sengeløse Skole	forskel	-1,0	-0,9	-1,9	-0,4	-1,1
Gadehaveskolen	forskel	0,7	1,0	0,4	0,0	0,5
Charlotteskolen	forskel	0,9	1,0	1,1	0,4	0,9
Torstorp Skole	forskel	0,8	0,0	-0,5	0,2	0,1

Særlige forhold omkring elevernes sociale og økonomiske baggrund

I de nationale test er elevresultaterne spejlet mod de en række sociale og økonomiske forhold som gælder for befolkningen i det aktuelle skoledistrikt. Det samme har kommunernes kvalitetsudviklingsinstitut KREVI gjort. Rationalet er, at der er faktorer i elevens hjemmebaggrund, som har betydning for elevens muligheder for at præstere i skolen. Det kan fx være forældrenes uddannelsesbaggrund, familien indtægt eller om der eleven bor med kun en forælder.

Når man tager højde for de socio-økonomiske faktorer ændrer det billedet af, hvor de høje resultater opstår. Det gør de på skoler med lave karakter-gennemsnit. Eleverne på disse skoler præsterer typisk over den socio-økonomiske reference, hvorimod elever på skoler, der har høje karaktergennemsnit typisk præsterer under den socio-økonomiske reference.

Vurdering af skolernes indsats med højne det faglige niveau

Det ser ud til at den større fokus på de faglige resultater har givet resultater. Dels bruger skolerne resultater af nationale tests mere aktivt end tidligere, dels her lærerne arbejdet mere professionelt med at vurdere elevernes præstationer.

Gennemsnittet af afgangskaraktererne er svagt stigende, og det er positivt.

Administrationen vurderer, at karaktererne fortsat skal stige.

Skolerne har et stærkt fokus på elevernes trivsel og sociale kompetencer, og dette er, som en skole udtrykker det - en forudsætning for læring. Elever i Høje-Taastrup Kommune er generelt mere glade for skolen end i andre kommuner.

Det blev dokumenteret sidst i 2009 i forbindelse med KL Partnerskab om folkeskolen, og om det stadig forholder sig sådan vil blive afdækket med opfølgningen på undersøgelsen, som skolerne gennemfører i efteråret 2012.

Indsatsen for at højne karaktergennemsnittet skal ikke ske på bekostning af, men netop gå hånd i hånd med elevernes trivsel.

Etablering af pædagogiske læringscentre

Gennem skoleåret 2011/2012 har skolevæsenet arbejdet med at skabe pædagogiske læringscentre lokalt på alle skoler. Ideen har været at samle ressourcpersonerne på skolerne under ledelse af skolens pædagogiske afdelingsleder. De pædagogiske læringscentre er tænkt som en lokal aktør på skolen, som skal facilitere, at medarbejdere med særlige kompetencer bliver brugt optimalt til vejledning, sparring og inspiration af kolleger på skolen, således at skoletilbuddet bliver mest muligt helhedsorienteret.

På tidspunktet (2. kvartal 2012), hvor skolerne skrev skolerapporterne til denne kvalitetsrapport var status, som beskrevet nedenfor. Siden er udviklingen skredet frem.

Skolerne kom i skoleåret 2011/2012 i forskellig udstrækning i gang med at etablere det lokale Pædagogiske Læringscenter.

De funktioner, som skolerne har fastlagt for PLC er fx:

- vejledning
- konkret medvirken i undervisningen
- skoleudvikling generelt
- kursusforløb for kolleger og
- videndeling/inspiration til kolleger

Nogle skoler har identificeret fokusområder for skolens pædagogiske udvikling. Der er nævnt børnesyn, aftalestyringsmål, inklusion, læsning i alle fag.

Udover fokusområder har skolerne arbejdet med organisering og strukturer, som skal fremme, at de forskellige ressourcpersoners kompetencer kommer i anvendelse på skolen.

Vurdering af skolernes arbejde med Pædagogiske Læringscentre

Skolerne har arbejdet hen mod det mål, som er fastsat for Pædagogiske Læringscentre.

Administrationen har fokus på at understøtte skolerne i forhold til de udfordringer de hver især har identificeret. Det handler fx om at få "solgt varen" til kolleger, så vejledernes kompetencer kommer i spil på skolen, og det handler også om at få en fælles forståelse af missionen med læringscenterarbejdet, vejlederne imellem.

Læsning – indsats og resultater

Der har i sommerens løb været sat offentlig og politisk fokus på Høje-Taastrup Kommunes undervisning af elever med en særlig form for læsevanskeligheder – nemlig ordblindhed. Pressen har fremstillet os som en kommune, der ikke giver støtte til elever med sådanne læsevanskeligheder, og at vi ikke anerkender diagnosen ordblindhed. Det er naturligvis en ukorrekt fremstilling af vores arbejde med børn med omfattende læsevanskeligheder.

Høje-Taastrup Kommune har en af de mest omfattende kommunale afdækninger af børn med læsevanskeligheder. Det sker bl.a. i vores læseobservation. Her er eleverne placeret i et 5 ugers forløb, hvor vanskelighederne afdækkes, og hvor der udarbejdes forslag til planer for den undervisning og evt. støtte, som eleven bør modtage i sin hjemklasse (se endvidere afsnitte om Læseobservationen). Diagnosen ordblindhed anvendes i de sammenhænge, hvor det er relevant i forhold til det videre pædagogiske arbejde. Alle former for læsevanskeligheder vægtes lige højt – ikke kun ordblindhed.

Her ud over har en del elever med omfattende læsevanskeligheder modtaget en særlig indkøbt og indrettet bærbar computer med kompenserende redskaber bl.a. en syntetisk oplæsnings- og skrivestøtte samt indskanningsmuligheder. Med computeren har eleven mulighed for at hente indskannede skolebøger fra Materialebasen, således at de kan få deres skolebøger læst højt. Lærertemaet omkring eleven forpligtes til at deltage i en workshop, hvor der undervises i særlige programmer og brugen af computeren i den almindelige undervisning. Derudover gives løbende vejledning fra Læseobservationens team i at implementere tiltaget.

For elever, hvis læsevanskeligheder fortsat er så omfattende, at de meget vanskeligt kan følge den almindelige undervisning på 8.- 9. klassetrin, er der mulighed for placering i kommunens læseklasse.

Høje-Taastrup har et erklæret mål om at have en inkluderende skole, hvor der er plads til alle elever uanset forudsætninger. Det er årsagen til, at vi ikke har andre særlige klasser eller grupper for elever, der udelukkende har omfattende læsevanskeligheder. Den pædagogiske udfordring med at undervise elever med læsevanskeligheder skal løses i elevens klasse og på elevens skole.

Læseresultater og nationale tests som afsæt for faglig udvikling

De nationale tests bliver brugt mere målrettet end tidligere til at identificere de klasser og elever, hvor der kræves en særlig indsats – ledelsesmæssige, ressourcemæssigt eller fra skolens ressourcepersoner (læsevejleder, AKT-vejleder m.m.). Fx er der kommet mere systematisk opfølgning på de nationale test. Flere skoler nævner, at der afholdes klassekonferencer med deltagelse af skolens læsevejleder om resultaterne af de nationale tests. Nogle skoler har også en procedure for, hvordan ledelsen følger op på resultaterne af nationale test og udarbejder en pædagogisk strategi på baggrund af disse.

Der er forskel på, hvor struktureret skolerne arbejder med resultaterne af nationale test. Der hvor strukturen vurderes som mangelfuld, er den dog under opbygning.

Nogle få skoler har – udover de obligatoriske – også gennemført frivillige nationale test, dels for at træne i brugen af dette evalueringsredskab, dels for at benytte resultaterne til justering af den pædagogiske indsats i de fag klasser, testene er foretaget i.

Mange skoler oplever, at resultaterne af nationale test giver viden om, at selvom eleverne er teknisk gode læsere, er der mindre gode resultater for tekst- og sprogforståelsen. Som indsats for at styrke indholdslæsningen, er lærerne blevet mere opmærksomme på læsning i alle fag, faglig læsning og Dansk som Andetsprogsundervisning som virkemidler til at styrke de faglige resultater.

En enkelt skole nævner, at resultaterne også bruges til at kvalificere skole/hjem-samarbejdet, sådan at læreren mere præcist kan beskrive for forældrene, hvilke faglige udfordringer, eleven har, og hvordan forældrene kan understøtte elevens udvikling.

Handleplan for læsning

Handleplan for læsning blev besluttet i maj 2011. Generelt er indsatsen om Handleplan for læsning kun sparsomt beskrevet af skolerne.

Det virker ikke som om alle skoler har opdaget, at der ligger en forpligtelse til handling i Handleplan for læsning.

Handleplan for læsning - samarbejde med daginstitution og klub

Der er ingen skoler, der endnu har taget initiativ til eller deltager i et samarbejde med klub og dagtilbud om at udarbejde en lokal handleplan for læsning.

Men der er flere skoler, der enten har fået sat læsning på dagsordenen på fælles møder med enten klub eller dagtilbud.

Selvom de fleste skoler gået i gang med nogle af de handlinger, der er beskrevet i handleplan for læsning, er der ingen steder, man er gået i gang med et formaliseret samarbejde med klub og dagtilbud om at formulere en lokal handleplan for læsning.

Handleplan for læsning – hvordan bruges LUS (læseudviklingsskemaet)?

LUS-værktøjet bruges kun på enkelte skoler systematisk og konsekvent i alle klasser.

De fleste skoler bruger LUS i et eller andet omfang, dels til at kortlægge elevernes læseudvikling, dels til – ved hjælp af læsekonferencer med deltagelse af lærerne for de enkelte klasser – at hjælpe hinanden med at tilrettelægge undervisningen så den passer til og fremmer børnenes læseudvikling.

En del angiver, at værktøjet ikke giver mening for især lærerne i udskoling og bruger det derfor ikke.

Handleplan for læsning – hvordan bruges sprogvurderingen i starten af 0. klasse?

Sprogvurderingerne opleves som meget anvendelige og brugbare til at tilrettelægge undervisningen ud fra kendskabet til børnenes sproglige udvikling.

Flere skoler nævner, at de med sprogvurderingerne kan identificere de børn, der har brug for en ekstra indsats.

Skolerne inddrager både læsevejledere og på nogle skoler også Dansk Som Andetsprog-lærerne i at gennemgå sprogvurderingerne med børnehaveklasselærerne.

Handleplan for læsning – hvordan udnyttes mulighed for elektroniske hjælpemidler?

Mange skoler nævner at skolen bruger CD-ord som hjælp til læseundervisningen. Desuden nævnes at skolen får IT-rygsække til de elever, som man vurderer til at kunne profitere af det. Et par skoler nævner også at de bruger "Materialedatabasen.

Nogle skoler har taget fat på, eller har allerede givet, lærerne kursus i eller oplæg om brug af digitale hjælpemidler, så de i højere grad kan hjælpe eleverne med at bruge IT som støtte i undervisningen i klassen.

At implementere brug af IT i læseundervisningen ser ud til at være et ansvar for dels læsevejlederen, dels skolens ledelse.

Handleplan for læsning – hvordan er der arbejdet med Læsning i alle fag/faglig læsning?

De fleste skoler angiver, at de har haft fokus på faglig læsning på forskellige måder. Mange nævner at de har afprøvet eller implementeret metoderne fra de kommunale kursusforløb i Faglig læsning i 2011 og 2010 om faglig læsning. En del skriver, at de har benyttet sig af Danmarks Lærerforenings tilbud om at låne en ekspert i forbindelse med denne forenings "vi læser for livet"-projekt.

Der nævnes flere metoder til at holde gryden i kog: kurser for udvalgte årgange, at beskrive i årsplanerne, hvordan læsning er en del af årsplanerne i alle fag, koble Dansk-som-andetsprogs-lærerne og læsevejlederne sammen i en fælles indsats for at styrke den faglige læsning m.m.

Handleplan for læsning – hvordan anvendes tilbagemeldinger fra LæseOBS'en?

Læseobservationen er et 5 ugers afdækningsforløb, der foretages 4 gange i løbet af skoleåret med 6 elever i hvert forløb. (I skoleåret 2011/2012 blev der dog kun gennemført 3 forløb). Det betyder, at der maksimalt med den nuværende kapacitet kan foretages afdækning med efterfølgende pædagogisk vejledning for 24 elever om året fra kommunens skoler.

Afdækningsforløbet er altså ikke et læsekursus, men en periode, hvor særligt uddannede lærere får mulighed for at finde de enkelte elevers skriftsproglige kompetencer og potentialer.

Læseobservationens lærere følger eleverne tilbage til deres skoler. Læseobservationens lærere giver en tilbagemelding til elevens lærerteam på hjemskolen med rådgivning om, hvorledes man bedst muligt kan støtte elevens skriftsproglige udvikling i den almindelige undervisning. Det er også læseobservationens opgave at afdække elevernes mulighed for at anvende læse-computere, godkende behovet og implementere anvendelsen af disse. Læsecomputere skal ikke erstattes af elevens læsetræning, men anvendes kompensatorisk i de læringssituationer, hvor elevens læsevanskeligheder bliver et handicap i forhold til at få udbytte af indholdet af undervisningen. Elevens lærere forpligtes til at deltage i et opstartskursus i brugen af læse-computere.

Det er ikke alle skoler, der har besvaret spørgsmålet om, hvordan tilbagemeldingerne fra læseOBS'en anvendes. Nogle af dem svarer ikke, fordi de ikke har haft elever på læseOBS i skoleåret 2011/2012.

Nogle skoler har dog beskrevet, hvad de gør, når de får børn tilbage fra læseOBS med nogle anbefalinger af, hvordan eleven skal undervises for at støtte elevens læseudvikling.

I alle tilfælde afholdes overleveringsmøder, hvor elevens lærere modtager vejledning fra læseOBS-læreren om at undervise eleven.

Ved dette møde eller efterfølgende udarbejdes planer for, hvordan eleven skal undervises i klassen med det optimale udbytte.

En skole skriver, at læsevejlederen også inddrages, når eleven skal tilbage i klassen fra et afdækningsforløb i læseOBS'en. Og at skolen gerne tager imod tilbuddet fra læseOBS'en om opfølgende vejledning om elevens læseudvikling.

Handleplan for læsning – har indsatserne styrket elevernes læsning?

Der er ikke noget entydigt billede af, om indsatserne har haft effekt.

Der er skoler, der ikke har haft specifikt fokus på læsning eller som ikke har et sammenligningsgrundlag (fusionsskolerne).

Der er skoler som beskriver, at de endnu ikke kan se resultaterne hos eleverne, men at de kan se at lærerne har skærpet deres fokus og tilegnet sig kompetencer.

Enkelte skoler skriver, at de kan se resultater både hos lærerne og hos eleverne – fx på årskaraktererne og på konkrete undervisningsforløb.

Vurdering af skolernes arbejde med læsning

Der er ingen tvivl om at skolerne har arbejdet med læsning, men der er heller ikke tvivl om, at der er en stor mangfoldighed og knapt så meget fælles fodslag i indsatsen, som ellers var målsætningen i handleplanen.

I det hele taget virker det ikke som om at handleplan for læsning har haft nogen særlig stor bevågenhed, hvis man ser på skolevæsenet som et samlet hele. Så den revision af Handleplan for læsning, som skal foregå i 2013 kan med fordel foregå sidst på året, så skoler, dagtilbud og klubber når at få gjort sig nogle erfaringer med den eksisterende handleplan.

At få sat turbo på implementering af Handleplan for læsning er en oplagt opgave for de lokale Pædagogiske Læringscentre med den bredde, den får i løbet af 2013 (bestående af personale fra både skole, dagtilbud og klub).

Det vil være nødvendigt med en ledelsesmæssig styrkelse og styring af implementering af Handleplan for læsning fremover.

For at understøtte et fælles sprog omkring læseudvikling (for tiden er LUS det eneste brugbare) kan det besluttes, at elevplaner indeholder et punkt om elevens læseudvikling vurderet med LUS-redskabet og med en plan for, hvordan eleven, forældre og lærere med hver deres udgangspunkt kan sætte ind på at udvikle barnets læsning til det nærmeste næste LUS-trin.

Elevernes undervisningsmiljø

Det er lovpligtigt, at alle undervisningsinstitutioner skal foretage en undervisningsmiljøvurdering – herunder undersøge elevernes/de studerendes trivsel og sikkerhed - mindst hvert tredje år. Eleverne skal inddrages i arbejdet med undersøgelsen.

Eleverne undervisningsmiljø – undersøgelsesresultater

Mange – men ikke alle – skoler har i skoleåret 11/12 gennemført undersøgelser af elevernes undervisningsmiljø. Der nævnes ikke meget om den konkrete viden, der kommer af undersøgelserne, men dog nævnes fysiske forhold som indretning, rengøring (især toiletforhold) og samværsregler som konkrete fokusområder, der er opstået som følge af undersøgelserne. Skolernes undersøgelsesmetoder er mere udførligt beskrevet.

Der er brugt en bred vifte af metoder – der nævnes tre forskellige elektroniske programmer, skolerne har benyttet. Dertil kommer nogle spørgeskemaundersøgelser, som skolerne selv udvikler. Mange skoler nævner, at elevråd er inddraget arbejdet med at gennemføre og evaluere/følge op på undersøgelserne og udarbejde handleplaner på baggrund af undersøgelserne.

Eleverne undervisningsmiljø – helhedsorienteret indsats

De fleste skoler nævner at de aktiverer AKT-vejlederen og evt. AKT-team (Adfærd Kontakt og Trivsel) og inddragelse af elevråd, Pædagogiske udvalg o.l. som forsøg på at se elevernes undervisningsmiljø i en større helhed.

Mange ser udvikling af Pædagogiske Læringscentre som en måde at få en mere helhedsorienteret indsats på til gavn for elevernes læring og trivsel.

En skole har etableret et "pusterum" for elever ved at bruge pædagogernes ressourcer i undervisningssammenhængen.

En skole har arbejdet systematisk imod mobning gennem flere år.

Flere skoler nævner behovet for gode fysiske rammer – herunder hygiejne – og mulighed for at eleverne kan bruge kroppen i skolens aktiviteter blandt andet i frikvartererne. Der er flere skoler, der udvider elevernes mulighed for at bruge idræts- og udefaciliteter i frikvartererne fx. ved at give tilladelse til brug af idrætshal.

På fusionsskolerne opleves det, at der er store udfordringer i at skabe trivsel – der skal skabes nye kulturer og rammerne skal rumme flere børn og personale (og forældre) og dermed en større mangfoldighed af holdninger og muligheder for konflikter.

Eleverne undervisningsmiljø – fravær

Elevfravær – antal fraværsdage pr. skoleår fordelt på de enkelte skoler:

skole	Skoleår 08/09	Skoleår 09/10	Skoleår 10/11	Skoleår 11/12
Fløng Skole	8,7	11,4	12,7	11,7
Hedehusene Skole	14,8	14,6	14,2	11
Parkskolen	16,2	16,8	16,1	12,8
Grønhøjskolen	15	13,3	14,1	9,4
Rønnevangsskolen	16,1	13,3	14,7	-
Borgerskolen	14	14,4	14	13,9
Torstorp Skole	12,8	14,9	14,3	13,3
Selsmoseskolen	15,9	23,3	16,5	16,5
Reerslev Skole	9,3	8,4	11,9	10,5
Sengeløse Skole	10,9	12,7	12	11,4
Gadehaveskolen	15,1	19,2	16,6	16,2
Charlotteskolen	16,9	17,4	15,8	13,3
Øtofteskolen	9	5,2	0,6	3,2
Gennemsnitligt elevfravær (dage) Uden Linie 10	13,5	14,1	14,3	12,6

Linie 10 bruger et andet elevregistreringssystem, hvor sygefraværet er opgjort i % fravær.

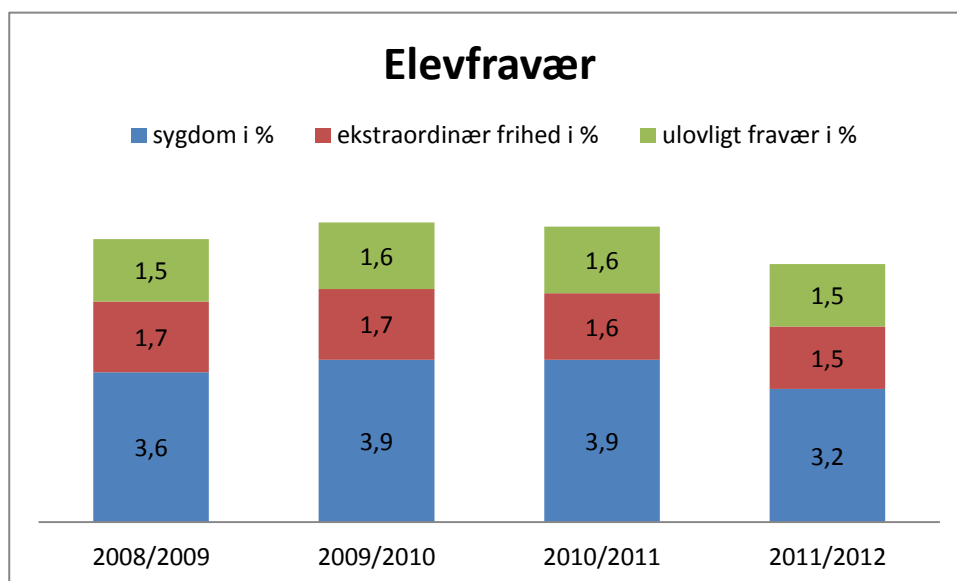
Linie 10	13,8 %	12 %	12,6 %	15,2 %
----------	--------	------	--------	--------

Tre typer elevfravær

Elevfraværet registreres på skolerne i tre kategorier:

- sygdom
- ekstraordinær frihed
- ulovligt fravær

Herunder ses størrelsen på og kategorierne for fravær blandt elever i folkeskolerne undtaget Linie 10 (som bruger et andet registreringssystem):



Ulovligt fravær

Det er især det "ulovlige fravær", der kan være anledning til bekymring, fordi det er fravær, der ikke har været en dialog mellem forældre og skole om. Eller som vurderes af skolen som ulovligt selvom forældrene kender til fraværet og måske oven i købet billiger det. Det er tilfældet, hvis en familie tager på ferie udenfor skoleferierne, selvom skolen ikke anbefaler, at eleven forsømmer undervisningen.

Selvom det ulovlige fravær er faldet i skoleåret 2011/2012 i forhold til de to foregående år (fra 1,6 til 1,5 % af samtlige skoledage), er den andel som det ulovlige fravær udgør af det samlede fravær stigende.

Skolerne beretter om at det både er lovligt fravær, som skoleledelsen skal give tilladelse til (fx at man skal på skiferie i uge 7 eller på bedsteforældrebesøg hele juni måned) og ulovligt fravær (pjæk), der kan være problematisk.

Det er forskelligt fra skole til skole, hvordan fraværet fordeler sig på lovligt fravær, ulovligt fravær og fravær på grund af sygdom.

De fleste skoler har allerede, eller er i gang med at udarbejde procedurer for, hvordan man håndterer især ulovligt fravær eller lange fraværperioder.

Der er flere forskellige metoder i brug:

- elektronisk fraværssystem, hvor forældrene kan følge med time for time i elevens fremmøde. Dette har gjort forældrene mere aktive for at sikre den unges fremmøde.
- dagligt fremmøde på skolens kontor for at blive registreret efter en periode med ringe fremmøde
- systematik og fælles retningslinjer for, hvor tidligt i et fraværsløb, forældrene kontaktes

Skolerne har ingen bud på, hvordan problemet med stort "lovligt fravær" håndteres, så det bringes yderligere ned.

Vurdering af elevernes undervisningsmiljø

Data ovenfor viser, at fraværet er faldet i skoleåret 11/12, og skolernes beskrivelse af, hvordan de har arbejdet med at nedbringe fraværet indikerer, at der er sammenhæng mellem indsats og resultat. Så skolernes fokus har båret frugt.

Fraværet på Linie 10 er dog steget markant i set i forhold til de øvrige skoler. Derfor er det godt, at skolen har taget nye metoder i brug, men der er stadig brug for stærk fokus på at mindske de unges fravær.

En indsats for at nedbringe sygefraværet yderligere kunne handle om hygiejnetiltag på skolerne.

Det lovlige fravær er ikke realistisk at nedbringe, da det jo i sidste ende er forældrene, der har pligt til at sikre barnets undervisning, så det er svært at stille noget op mod forældrenes vurdering af, om barnets uddannelse er i fare ved det fravær, forældrene søger om.

Man kunne dog overveje at gå lige så radikalt til værks som i nogle af de tyske delstater, hvor forældrene skal betale 50 Euro for hver dag, et barn skal fritages fra undervisning.

Der er et potentiale i at fortsætte og sætte yderligere fokus på det ulovlige fravær, så det i så høj grad som muligt sikres, at der er overensstemmelse mellem skole og forældres ansvar for, at børnene/de unge passer deres skolegang.

Løbende evaluering af undervisningen

I en årrække har der været arbejdet med at få kvalificeret den løbende evaluering af undervisningen. Der har været flere måder, at styrke den løbende evaluering af undervisningen.

Ledernes indsats for at understøtte lærernes løbende evaluering

Skolerne bruger mange forskellige metoder til at få opbygget en stærk evalueringskultur. Ledernes indsats i dette er at sikre, at drøftelser om evaluering af elevernes resultater sker på forskellige organisatoriske niveauer. Det kan være i de store eller overordnede fora som pædagogisk råd, Koordinationsudvalg, Pædagogisk Udvalg, eller hvad de forskellige skoler har som koordinerende fora. Det er på mange skoler praksis, at lederne deltager i årgangsteamenes møder – fx for at give sparring på årgangs-teamets årsplan i de forskellige fag.

Nogle skoler beskriver, at et fælles arbejde med elevplaner eller udviklingsplaner for elever med særlige behov giver et godt afsæt for at opnå en fælles viden om eleven aktuelle status og læringspotentialer, så den pædagogiske indsats kan rettes ind efter denne viden om eleven.

På en enkelt skole er lederen ude i klasserne for at observere undervisningen. Andre ledere nævner, at de mangler tid til at prioritere observation af undervisningen.

Administrationens vurdering af arbejdet med løbende evaluering

At stille undervisning til genstand for evaluering kan være sårbart for den enkelte lærer eller pædagog. Når undervisning skal evalueres, kræver det bl.a. et tillidsfuldt grundlag blandt ledere og medarbejdere på skolen, særligt hvis der arbejdes med observationer af undervisning. Dette kan være væsentligt for at opbygge en aktiv evalueringskultur. På de skoler, der har været berørt af fusioner, har der ikke været decideret fokus på løbende evaluering, da der i første omgang er arbejdet med opbygningen af en ny og fælles arbejds- og undervisningskultur.

Desuden er der ingen ledere, der skriver, at de systematisk observerer undervisningen. Det betyder ikke, at ledelsen aldrig observerer undervisningen, men at det ikke er en systematik i ledelsen af skolen, som praktiseres. Ledelsens sparring i forhold til undervisning foregår for det meste indirekte gennem deltagelse i teammøder.

En anden vej til kvalificering af den løbende evaluering af undervisningen kunne være, at man i endnu højere grad bragte ressourcepersonerne i Pædagogisk Læringscenter i spil, og ved at uddanne lærerne i metoder til gensidig supervision, sparring eller lignende.

Specialundervisning

Der er i disse år meget fokus på specialundervisning og i den forbindelse overvejelser over, om specialundervisningen bidrager til inklusion eller eksklusion af børn. Derfor har de sidste to kvalitetsrapporter behandlet praksis og udviklingsfokus for elever i specialtilbud med henblik på, bedre kunne sætte ind der, hvor skolevæsenet kan optimere elevernes udbytte af specialundervisningen.

Henvisning til andre undervisningsformer

Derunder er opgjort antal børn i kommunen, der er henvist til undervisning i hhv. specialklasser eller specialskole inden for kommunens eget skolevæsen, specialklasser og specialskoler i andre kommuners skolevæsen, regionernes undervisningstilbud, samt dagbehandlingstilbud og anbringelsessteder.

Specialtilbud	Placering	Antal børn 2009/2010	Antal børn 2010/2011	Antal børn 2011/2012
Gruppeordninger	Borgerskolen	26	26	77
	Mølleholmskolen	64	68	61
	Rønnevangskolen	35	38	-
	Sengeløse	7	7	0
	Andre kommuner	6	-	4
Specialskoler	Uden for kommunen	6	7	5
Socialpædagogiske tilbud	Øtofteskolen	24	22	24
	Bøgeskolen	7	7	6
	Dagskolen i Hedehusene	5	0	0
	Ungdomsskolen i Hedehusene	7	7	7
	Bøgestrøm skole	17	14	12
	Den lille klasse på Parkskolen	8	9	6
Reerslev skole	8	10	7	
Specialklasser	Mølleholmskolens taleklasse	13	17	13
	Gadehaveskolens læseklasser	12	8	8
	Charlotteskolen	64	80	77
Dagbehandling	Bredebjerggård (Flønghuset)	11	17	20
Skoletilbud til anbragte børn		151	158	116
I alt		464	495	438

Samlet set er antallet af børn, der modtager specialpædagogisk bistand faldet meget over en 3årig periode.

Stigningen i antallet af elever i Borgerskolens gruppeordning hænger skyldes fusion af Rønnevangsskolens gruppeordning med Borgerskolens og Sengeløse Skolens gruppeordninger. Antal børn i gruppeordninger og specialklasser er nogenlunde konstant, mens antallet af børn i socialpædagogiske tilbud er let faldende.

Det store fald i børn med specialpædagogisk tilbud findes i "skoletilbud til anbragte børn". Dette fald skyldes, at der som følge af Anbringelses-reformen og Barnets reform er færre børn i skoleåret 2011/2012 end tidligere, der er anbragt uden for hjemmet.

Der er til gengæld en stigning på 100 % fra 2009 til 2011 (fra 10 til 20 børn) af børn i dagbehandlingstilbud.

Nettoudgift til elever, der undervises med specialpædagogisk bistand

Udgifterne i dette afsnit omfatter alene udgifter til det pædagogiske/undervisningsmæssige tilbud – der er ikke medtaget udgifter til bygninger, konsulenter, forbrugsudgifter, administration samt ledelse.

Enkelt-integrerede elever

Antal elever, der modtager specialundervisning som enkelt-integrerede elever: **66 elever**

De enkelt-integrerede elever har modtaget special-pædagogisk undervisning i mellem 3 og 12 timer/uge.

Gennemsnitligt timetal pr. elev: **7,4** timer/elev/uge

Samlet udgift til undervisning af enkelt-integrerede elever: **10.332.000 kr.**

Udgift til én enkelt-integrerede elever (gennemsnit) = **155.368 kr.**

To eksempler:

En elev med 3 special-timer/uge koster 61.406 kr./skoleår

En elev med 12 special-timer/uge koster 245.625 kr./skoleår

Elever i gruppeordninger

på Mølleholmskolen, Borgerskolen og Reerslev, pris pr. elev på hvert klassetrin.

Klassetrin Udgift pr. år i kr.:

0.	174.750
1.	179.937
2.	179.937
3.	187.719
4.	195.501
5.	198.094
6.	195.501
7.	198.094
8.	211.064
9.	203.282
10.	211.064

SFO for børn i gruppeordning

SFO	Antal børn	løntimer	stillinger	Pris for SFO for alle børn i gruppeordning	Pris for SFO for ét barn i gruppeordning
Borgerskolen	49	34.375,79	17,87		
Charlotteskolen	12	4.147,68	2,16		
Grønhøjskolen	10	7.015,47	3,65		
Reerslev skole	8	2.765,12	1,44		
Total	79	48.304,06	25,11	10.424.136	139.951 kr.

De enkeltintegrerede elever tilbydes fritidsplads i skolens SFO på lige vilkår som børn i den almene skole.

Prisen for en SFO plads for ét barn i den almene skole er 33.669 kr./år

Skolernes vurdering af specialelevernes samlede faglige niveau

Skolernes vurdering af specialelevernes faglige niveau er præget af, om specialklassen er for elever med generelle indlæringsvanskeligheder eller for børn med sociale og adfærdsmæssige vanskeligheder.

De skoler, der har elever med generelle indlæringsvanskeligheder vurderer, at der er så stor indbyrdes forskel på eleverne faglige niveau, at man ikke kan tale om et samlet niveau. Få/ingen af disse elever går til folkeskolens afgangsprøve, men stort set alle kommer videre i et ungdomstilbud efter folkeskolen til en produktionsskole, særlig tilrettelagt uddannelse eller lignende.

Skoler, der har specialklasser for elever med sociale eller adfærdsmæssige udviklingsforstyrrelser vurderer, at på trods af lærernes fokus på det faglige, ligger elevernes niveau lidt under gennemsnittet. Men der kan også være enkelte elever, der ligger over niveau.

Metoder i specialtilbuddet

Der er specialtilbud på Charlotteskolen og Mølleholmskolen, og på Reerslev Skole og Borgerskolen. Skolerne beskriver, at metoderne er med til at sikre, at aktiviteterne er:

- Forudsigelige
- Strukturerede med faste strukturer og skemaer
- Individuelt tilpassede, eller i mindre grupper
- Med stor vægt på praktiske/konkrete aktiviteter
- Med konkrete belønningssystemer, når eleven præsterer godt
- Fokuseret træning i adfærd og praktiske gøremål som fx at tage bussen, at håndtere frustrationer, at vaske op m.m.

Der nævnes forskellige metoder og værktøjer som TEACCH og KAT-kassen, piktogrammer, portefolio m.m.

Undervisningsevaluering i specialtilbud

Alle skoler med specialklasserækker udarbejder mål- og udviklingsplaner mindst 4 gange årligt. Disse skoler (der har specialklasser) har fokus på at Fælles Mål også gælder for eleverne i specialklasserne.

Nogle skoler nævner, at eleverne deltager i nationale test, hvis de er i stand til at udføre testen.

Eleverne inddrages i evaluering af deres egen læring, og i at sætte personlige læringsmål i forbindelse med mål- og udviklingsplanerne.

Skolerne beskriver også udfordringerne med at måle special-eleverne "med samme alen" som almeneleverne. En skole anvender fx ikke LUS (læseudviklingsskema) til at vurdere elevernes læseudvikling med begrundelse i, at elever og forældre frustreres af, at elevens læseudvikling ofte står stille.

Både elever og forældre er inddraget i den løbende evaluering af undervisningen.

Et par skoler har beskrevet, hvordan specialundervisningen på skolen evalueres. På den ene er der løbende konferencer mellem specialundervisningslærerne med inddragelse af klasselærerne. Begge skoler udarbejder mål- og udviklingsplaner for de elever, der modtager specialundervisning. Det vurderes løbende om specialundervisningen bedst foregår indenfor eller ved siden af den almene klasses undervisning.

Specialfritidstilbuddet indsats for at styrke eleverne fagligt

De tre skoler (Charlotteskolen, Borgerskolen og Reerslev Skole), der har beskrevet fritidstilbuddet for special-eleverne, beskriver, at eleverne gennem fritidstilbuddet tilegner sig kompetencer, som støtter barnets læring. Fritidstilbuddet er et tilbud om at få mere øvelse bedre forudsætninger for at få udbytte af skoletilbuddet, samtidigt med at det bidrager til at udvikle barnets alsidige udvikling.

Det handler om social og personlig læring som fx selvværd, at indgå i et fællesskab og mere praktiske ting som øger barnets selvhjulpethed (cykle, binde sko m.m.)

I takt med at eleven bliver større og klar til det, er specialfritidstilbuddet med til at hjælpe barnet videre i fritidsklub eller andre fritidsaktiviteter.

Og det handler også om at barnet i fritidstilbuddet får trænet og øvet nogle af de faglige færdigheder, som skolen drejer sig om. Fx forståelse for tal og mængder gennem spil, købmandsbutikslæg, madlavning m.m.

Specialfritidstilbuddene arbejder helhedsorienteret med barnet i samarbejde med lærere og psykologer og bruger metoden udviklingsplaner, der udarbejdes 4 gange årligt, som fælles grundlag for den pædagogiske indsats.

Vurdering af skolernes arbejde med specialundervisning

Antallet af elever, der får specialpædagogisk bistand er faldende, og de allerfleste børn, der modtager et specialpædagogisk tilbud, modtager det på en af folkeskolerne i kommunen.

De 2-3 skoler, der har gruppeordninger, arbejder med en stor mangfoldighed af metoder og har fokus på at udvikle børnenes potentiale optimalt.

Det argument, som en skole bruger til IKKE at anvende LUS i specialtilbuddet er ikke rimeligt. Børn og forældre bør have kendskab til den aktuelle læseudvikling. Og ud fra den viden skal der udarbejdes en plan for, hvordan elevens læsefærdigheder skal styrkes.

Der kunne med fordel være mere faglig erfaringsudveksling, faglig sparring eller fælles udviklingsprojekter på tværs af skolerne om metoder i undervisning og SFO. Dette skal man sætte fokus på fremadrettet med det formål at kvalificere specialundervisningen yderligere.

Dansk som andetsprog

Kommunen er forpligtet til at undervise i faget Dansk som Andetsprog. De elever, der modtager undervisning i Dansk som Andetsprog er de elever, der ved sprog-screeningen inden skolestart blev screenet som A, B eller C, hvilket kortfattet betyder "havende et ikke alderssvarende dansksprogligt niveau".

Antal tosprogede elever i folkeskolerne, der modtager undervisning i dansk som andetsprog	998
Antal lektioner pr. barn/uge	0,36
Antal lektioner pr. barn/år	11,38
Udgift til undervisning i dansk som andetsprog pr. barn/år	7.600 kr.
Samlet udgift til undervisning i Dansk som Andetsprog	7.584.800 kr.

Faget Dansk som Andetsprog

Fælles Mål for faget anvendes i videst muligt omfang. Mange skoler arbejder ligeledes med øget fokus på indsatsområdet læsning – faglig læsning, dialogisk læsning. Sprogvejleder, ressourcecenter/sprogcenter tilrettelægger på langt de fleste skoler struktur for fag og elever. Organiseringen er fleksibel - afhængig af elevernes behov – holdundervisning, støtte i klassen, kursusforløb, hvilket kan være i løbet af undervisningsdagen og/eller efter skemaophør. Tematisk indtænkes årsplaner. På nogle skoler indgår vurdering af faget i elevplanen og elever med behov for undervisning i basisdansk/modtageklasser vurderes i forhold til Mål-og Udviklingsplaner.

Dimensionen Dansk som Andetsprog

Dimensionen sætter fokus på forforståelse, fagtermer og fagfaglige sproglige udtryksformer, hvilket flere skoler er opmærksomme på. Sprogvejlederen rådgiver teams og/eller faglærere i nogen grad. Skoleledelsen kræver på flere skoler at dimensionen indgår i årsplanen og dette uddybes på teamsamtaler. Sammenstilling af Fælles Mål for faget dansk som Andetsprog og Fælles Mål for aktuelt fag sker i meget begrænset omfang.

Vurdering af skolernes arbejde med Dansk som Andetsprog

Der er behov for at skoleledelsen skærper fokus på tosprogsfagligheden og på systematik.

Faglærere har behov for mere viden om dimensionen dansk som andetsprog samt metoder.

Der er behov for at skolernes ressourcepersoner/sprogvejledere synliggøres mere.

Der er behov for øget helhedstænkning gennem pædagogisk udvikling, hvilket udviklingen af PLC vil kunne fremme.

Konsekvenser af skolestruktur, fusion, ledelsesrokader og lærerrokader har på visse skoler medført mindre opmærksomhed på området, hvilket er beklageligt men forståeligt. Administrationen forventer fremadrettet at skolerne skærper fokus på området.

SFO (Skolefritidsordning)

Arbejdet med mål- og indholdsbeskrivelser

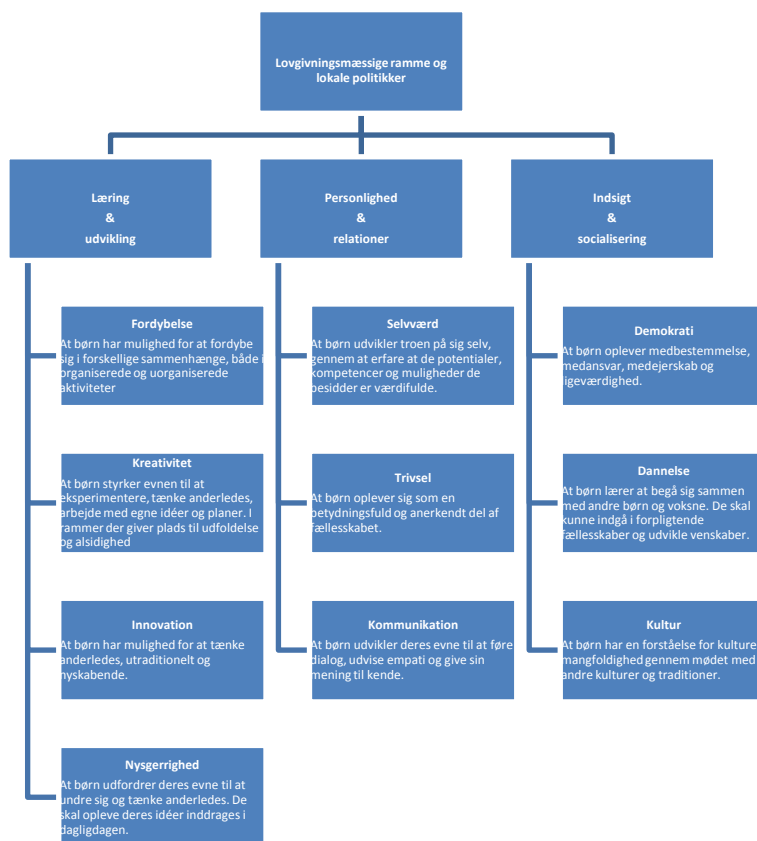
I april 2010 vedtog Byrådet, hvordan de lovbefalede mål- og indholdsbeskrivelser skulle udmøntes i Høje-Taastrup Kommune.

Det blev besluttet at arbejdet med mål- og indhold i SFOerne skulle dokumenteres i forbindelse med kvalitetsrapporterne. Arbejdsmetoden var aktionslæring og som dokumentation skulle skolerne/SFOerne anvende en fælles skabelon.

Skolerne har næsten alle beskrevet i den vedtagne skabelon, hvordan man i SFOen ud fra mål- og indholdsbeskrivelse for SFOen har arbejdet med aktionslæring som metode for at fremme de fastsatte mål.

En fusionsskole har ikke lavet aktionslæringsforløb, men har i stedet brugt mål- og indholdsbeskrivelserne som udgangspunkt for at udarbejde et fælles pædagogisk grundlag for det sammenbragte SFOpersonale fra to skoler.

To skoler har ikke brugt den fælles skabelon, men har i stedet arbejdet med dokumentation af pædagogisk idræt, fordi disse SFOer er blevet idræts-certificerede.



Fælles for skolens beskrivelser er, at de er systematisk og fagligt funderede refleksioner over pædagogiske udfordringer, der er taget action på (i form aktiviteter, der er planlagt og observeret), og som efterfølgende er blevet taget op til refleksion. Det ser ud som om metoden er meget velegnet til at skabe organisatorisk læring.

Aktionerne, som dokumenteres i et skema, der er fælles for alle skolerne, lægges ud på skoleintra, så de er synlige for forældre, børn og kolleger (lærere og pædagoger).

Ikke alle skoler beskriver, at denne offentliggørelse sker.

Der er arbejdet med en bred vifte af de 10 mål under de 3 temaer.
 Gadehaveskolen har haft et kursus for personale i konflikthåndtering.
 Reerslev Skole har haft fokus på inklusion og samarbejde med psykologer
 Sengeløse Skole har haft fokus på Fordybelse, Lektie-café, Leg og læring – herunder sociale kompetencer samt Kreativitet.
 Fløng Skole har koblet Mål- og indholdsbeskrivelserne til den metode, SFO'en bruger i kraft af at være en idræts-certificeret SFO. Aktiviteterne er lagt på skole-intra.
 Mølleholmskolen har ikke udført aktioner i skoleåret 2011/2012, men brugt Mål- og indholdsbeskrivelserne som ramme for en fælles pædagogisk strategi, fordi hovedfokus for skolen har været fusionen af Grønhøj- og Parkskole-afdelingerne.
 Torstorp Skole har lavet aktion på Læring og udvikling gennemarbejde med forpligtende fællesskaber for børnene i 3. klasse.
 Borgerskolen har handlet på personaletrivsel.
 Hedehusene Skole beskriver en aktion omkring kommunikation i forbindelse med at skabe sammenhold og samarbejde i drengegruppen.
 Charlotteskolen beskriver fire aktioner om henholdsvis Trivsel (i en drengegruppe), Kreativitet og to aktioner om demokrati og medindflydelse.

Tilslutning til SFO stærkt varierende

Andelen af elever i SFO i forhold til det samlede antal elever fra 0. til og med 3. klasse

	2008/2009	2009/2010	2011/2012
Antal elever i SFO i alt	1720 elever	1765 elever	1777 elever
Procentvis andel elever, der benytter SFO (0.-3. klasstrin)	87,2 %	85,7 %	1777/2044=86,9 %

(Elever i gruppeordninger er indregnet i tallet)

Hvor mange børn går i SFO på de relevante alderstrin på de enkelte skoler?

Skole	elever i 0. kl.	elever i 0. kl. i SFO	elever i 1. kl.	elever i 1. kl. i SFO	elever i 2. kl.	elever i 2. kl. i SFO	elever i 3. kl.	elever i 3. kl. i SFO	Gennemsnit SFO %
Borgerskolen	73	68	73	64	62	56	67	48	85,5 %
Charlotteskolen	41	37	46	40	53	44	43	29	81,0 %
Fløng Skole	51	51	52	52	47	46	52	51	99 %
Gadehaveskolen	64	43	61	39	58	29	52	25	57,8 %
Hedehusene Skole (1/11-12)	48	45	49	43	48	44	46	43	91,6 %
Mølleholmskolen	48	44	59	48	45	40	39	30	89,5 %
Afd. Parkskolen	23	19	23	16	31	19	36	27	71,7 %
Sengeløse Skole	36	36	44	44	42	41	29	29	99,7 %
Torstorp Skole	51	47	63	60	55	52	70	67	94,56
Reerslev Skole	23	22	17	16	25	25	22	22	97,7 %

Der er stor variation fra den ene skole til den anden, hvor stor opslutningen til SFO er. I landsbyerne er der næsten 100 % af børnene, der går i SFO mens der i områder med mange almene boliger er lavere tilslutning. Det er Gadehavedistriktet, hvor færrest børn fra 0. til 3. klasse går i SFO.

Vurdering af SFOernes arbejde

Arbejdet med mål- og indholdsbeskrivelser har kvalificeret og dokumenteret det pædagogiske arbejde i SFO'erne. Pædagogerne har ved hjælp af dokumentationen synliggjort, hvordan man i SFO'en kan arbejde med fx at styrke børnenes selvtillid og sociale kompetencer – et fokus, som man i undervisningsdelen også har, men ikke arbejder så systematisk og didaktisk med, som man gør i SFO'en.

SFO'erne kan noget af det, som undervisningsdelen efterlyser kompetenceudvikling i. Deraf følger, at SFO'ernes indsats i forhold til børnene bør bringes langt mere i spil i undervisningsdelen end det er tilfældet i dag.

Skolevæsenet har et stort strukturelt problem omkring SFO'erne – nemlig, at der på nogle skoler er en ganske ringe tilslutning til SFO'en, og det er ikke nødvendigvis de børn, der har mindst behov for det pædagogiske tilbud i SFO'en, der meldes ud. Det er en problemstilling, skolevæsenet skal håndtere, så målsætningen i forbindelse med Morgendagens børne- og ungeliv om helhed for i skole og institutionslivet kun bliver for majoriteten, mens en minoritet af børn ikke bliver en del af fællesskabet.

Aftalestyring

Arbejdet med Aftalestyring

Høje-Taastrup Kommune bruger aftalestyring som et styrings- og ledelsværktøj. Ideen er at alle ledere for en bestemt sum skal levere et bestemt mål. Der udarbejdes ny aftale hvert år i december, men målene kan strække sig helt op til 3 år, indtil det skal vurderes, om målet er nået.

På tidspunktet (2. kvartal 2012), hvor skolerne skrev skolerapporterne til denne kvalitetsrapport var der kun gået 3-4 måneder siden aftalerne var underskrevet, så derfor angiver mange skoler at der kun er et spinkelt grundlag at udtale sig på, i vurderingen af, om målene i aftalestyring kan nås.

Om økonomistyring

Der ytres tilfredshed med den nye ressourcemodel for økonomistyring, men en enkelt skole skriver, at den ikke gør økonomistyringen lettere.

De fleste skriver, at der er styr på det – at de ved, hvordan de regner med at skabe balance mellem budget og forbrug.

Om trivsel og innovation

Sygefraværet blandt lærerne er belastet af store omvæltninger som fusion og fyringsrunder. Flere steder er sygefraværet lavt (mindre end 5 %). Tre skoler skriver, at bare én eller få langtidssyge belaster fraværstatistikken, selvom resten af personalegruppen har høj grad af tilstedeværelse. Alle skoler har ledelsesmæssigt fokus på fravær. Der arbejdes med opfølgning på sygefravær i forhold til den enkelte medarbejder, og der arbejdes med at øge trivslen på arbejdspladsen – fx ved at skabe rammer for kollegial sparring og understøttelse.

Et par mindre skoler skriver, at de ikke kan opfylde målet om at lærerne skal undervise et fastsat antal timer pr. år.

Om afgangskarakterer

Skolerapporterne blev skrevet før afgangsprøverne var afholdt, så ingen af skolerne har konkret viden at udtale sig om. Men alle skoler har - jf. afsnittet om Helhedsvurdering af elevernes samlede faglige niveau – fokus på de faglige resultater.

Skolernes egne aftalemål

Skoler har i aftalestyring virksomheds-specifikke mål, der varierer fra skole til skole. Disse er offentliggjort i aftalerne på kommunens hjemmeside.

Vurdering af skolernes arbejde med aftalestyring

Det er vanskeligt at få sammenhæng mellem skolernes planlægning i skoleår og aftalestyringens planlægning i kalenderår. Desuden har selve den økonomiske styring en udfordring pga. uigennemskuelighed i ressourcefordelingen. Det sidste (økonomisk styring) er blevet nemmere – det ser det i hvert fald ud til i de forsigtige svar, skolerne har givet få måneder efter modellen blev indført.

Balancen mellem at lave noget, der er overkommeligt indenfor tidsrammen og samtidigt relevant for skolen er en udfordring, men det er administrationens vurdering, at aftalestyring dog er med til at sætte fokus på og prioritere udviklingstiltag på en måde, så skolelederne i højere grad oplever sig som en del af den samlede kommunale organisation.

Der er også tegn på, at skolelederne er begyndt i endnu højere grad at bruge aftalestyring som et strategisk ledelsværktøj for skolens udvikling.

Overgang til ungdomsuddannelse

Skolerne er godt tilfredse med samarbejdet med de enkelte UU-vejledere, men de efterlyser:

- en viden om, om der bliver taget hånd om de forhold omkring eleven, som skolen kender til, og som vil have betydning for elevens fortsatte uddannelsesforløb. Altså - de ser et behov for at intensivere samarbejdet mellem folkeskolen og ungdomsuddannelsesinstitutionen om især de elever, der vurderes at få svært ved at fortsætte i uddannelse.
- Lidt tættere tilknytning mellem UU-vejleder og de enkelte elever, der har behov for hjælp
- At forældrene ved lidt mere om, hvad ungdomsuddannelserne handler om (enkelte skoler nævner dette)
- Lidt mere genkendelig statistik – skolerne oplever, at selvom de ved, at alle elever har en plan for, hvad de skal efter 9. klasse, så kan det ikke læses ud af de statistikker, de får fra UU Vestegnen.

En skole har erfaringer med at vurdere eleverne uddannelsesparathed ud fra en kompetencetrappemetode, som UU Vestegnen har introduceret. Skolen (Mølleholmskolen) har fundet den så brugbar, at skolen vil bruge den som redskab for andre overgange i skolen.

FTU 2011 Høje-Taastrup	Antal	Procent
Grundskole	269	37,5
Erhvervsuddannelse	92	13,0
Gymnasial uddannelse	317	44,0
Individuel uddannelse (EGU STU)	6	1,0
Produktionsskole	18	2,5
Andet	4	0,5
Arbejde	6	1,0
Ej udfyldt	6	1,0
Total	718	101
Overgangsfrekvens		98

FTU 2012 Høje-Taastrup	Antal	Procent
Grundskole	286	38,0
Erhvervsuddannelse	104	14,0
Gymnasial uddannelse	326	43,5
Individuel uddannelse (EGU STU)	9	1
Produktionsskole	10	1
Andet	4	0,5
Arbejde	6	1
Ej udfyldt	5	0,5
Total	750	99,5
Overgangsfrekvens		98

Interessen blandt elever, der gik ud af 9. klasse i juni 2012, for herefter at fortsætte i grundskolen, er næsten som i 2011.

Men ønsket om at tage en erhvervsuddannelse er steget. I 2012 er tallet 14 procent mod 13 procent i 2011.

Ønsket om at fortsætte på en gymnasial uddannelse vist sig procentuelt at være 0,5 % mindre, selvom antallet er steget med 9. Her er tallet i 2012 43,5 procent i forhold til 44 procent i 2011.

Ligeledes er antallet af unge, der ønsker at fortsætte på produktionsskole faldende fra 2,5 procent i 2011 til 1 procent i 2012.

Det procentvise fald i tilgang til gymnasieuddannelse og produktionsskole til fordel for en stigning i tilgang til erhvervsuddannelserne, kan være et udtryk for, at det fokus i UU-vejledningen, der har været lagt på at få flere unge til at tage en erhvervsrettet uddannelse, har haft en effekt.

Vurdering af eleverne overgang til ungdomsuddannelse

Det er positivt, at der kun er 2 % af de unge, der ikke kommer videre i en ungdomsuddannelse umiddelbart efter afslutningen af 9. klasse, selvom det optimale selvfølgelig er, at det er 100 %. Set fra et folkeskoleperspektiv er vejledningsarbejdet i orden, da der er aftaler for stort set alle elever, når de forlader folkeskolen.

Det er tilsyneladende senere i ungdomsuddannelsesforløbet, at frafaldet sker. Hvis skolerne skal gøre noget anderledes er der brug for en stærkere dialog mellem ungdomsuddannelserne og folkeskolen.

Undersøgelser peger på, at årsager til frafald dels skyldes forudsætninger hos den enkelte unge, så som faglige, personlige og sociale kompetencer, dels strukturen og indhold på ungdomsuddannelserne. Det mest oplagte for skolerne at gøre i den forbindelse er at gøre sig endnu mere umage med at styrke elevernes kompetencer yderligere, så de er stærke nok til at holde ved en ungdomsuddannelse.

Andre indsatser af betydning for børnenes skolegang

Kun få skoler har beskrevet noget i dette afsnit:

Charlotteskolen skriver om det udviklingsprojekt for at styrke tosprogede elevers faglighed, som skolen er udvalgt til at deltage i under ledelse af TosprogsTaskforce under Ministeriet for Børn og Undervisning. Skolen får økonomisk støtte af ministeriet til dette projekt.

Mølleholmskolen skriver om arbejdet med at fusionere og forberede den fysiske sammenflytning af to afdelinger til én.

Gadehaveskolen skriver om at udvikle sig som profilskole. Skolen er godt på vej til at få opbygget en naturfaglighed i de pædagogiske aktiviteter og er i gang med en indre strukturændring, som skal fremme større fokus på eleverne udbytte af undervisningen. Skolen er bekymret for målsætningen om at tiltrække flere elever fra skoledistriktet – resultaterne har endnu ikke vist sig, og der er ingen tendenser i den retning.

Selsmoseskolen skriver om en række forskellige projekter af forskellig karakter, der alle bidrager til at udvikle skolens faglighed og til at åbne skolen for omverdenen (og omvendt).

Andre kommunale evalueringer

Forsøg med heldagsskole på Selsmoseskolen

Forsøg med heldagsskole på Selsmoseskolen er afsluttet og evalueret. Byrådet har besluttet, at heldagsstrukturen skal være permanent under de lovgivningsmæssige rammer, der kommer omkring heldagsskoler.

Evalueringen viste at:

Gennem forsøgsperioden er elevernes faglighed til stadighed blevet styrket, så de nu er fagligt på niveau med de øvrige elever i kommunen.

Der er tegn på, at eleverne i overbygningen præsterer under niveau på enkelte fag, men datagrundlaget er for usikkert til at konkludere på, om årsagerne ligger i heldagsskolestrukturen. Eleverne trives i heldagsskolen. De oplever, at de er godt hjulpe og støttet af lærerne – både fagligt og socialt.

Et af de tydeligste virkemidler er, at lærerne arbejder sammen – i teams - og er konkrete, præcise og tydelige i deres forventninger til børnenes faglige og sociale præstationer.

Ledelsen og lærerne har tydelig fokus på at deres indsats skal give resultater. Mål og midler til at opnå resultater sættes på dagsordenen af ledelsen, og lærerne får plads og rum til i teams at udvikle den konkrete udførelse af undervisningen.

Forældrene er overvejende tilfredse med skolens indsats. De er glade for støtte til opdragelse og for den faglige undervisning, men også bekymrede for, om det er godt nok – fx om børnene "lærer ordentlig dansk".

Skolen har lavere forventninger end andre skoler til forældrenes ressourcer og deltagelse.

Det er lykkedes at øge andelen af børn fra skoledistriktet, der går på skolen fra 28 % i 2009 til 41 % i 2012. Dog er andelen af børn, der går på distriktsskolen stadig den laveste i kommunen. Både data og interviews indikerer, at etablering af overbygning på skolen medvirker til, at forældre lader deres børn fortsætte skolegangen på heldagsskolen Selsmoseskolen.

Reading Recovery

Byrådet har valgt at afsætte 2 mio. kr. til læseprojekter over 4 år (2011- 2014). En stor del af disse midler går til at afprøve om man gennem undervisning efter metoden Reading Recovery kan få flere elever i 1.- 2. klasse til at komme hurtigere i gang med læseprocessen.

Der er uddannet 4 lærere som certificerede Reading Recovery-lærere (2 på Gadehaveskolen og 2 på Mølleholmskolen), der forestår Reading Recovery-undervisningen på de to skoler.

Ordningen skal efterfølgende evalueres med støtte fra EVA. Denne evaluering er igangsat i juni i år og skal fortsætte til og med næste skoleår.

For at sammenholde Reading Recovery-undervisningen med den næsten identiske metode, Læseløftet, er der udtaget to af de skoler i kommunen, der arbejder med Læseløftet (Borgerskolen og Torstorp Skole) til at indgå i evalueringen.

Da antallet af elever, som man når at give henholdsvis Reading Recovery-undervisning og Læseløftundervisning vil være forholdsvis begrænset, giver det ingen mening, at foretage en evaluering på baggrund af opnåede resultater. I stedet har EVA foreslået en såkaldt virkningsevaluering.

Den vil bestå af interviews med speciallærerne, elevernes lærerteam, forældre og naturligvis eleverne selv.

Evalueringen forventes færdig ca. januar 2014.

Klager over kommunen vedrørende skoleforhold

Der har i skoleåret 2011/2012 været 20 klager over skolevæsenet til enten Byrådet eller Institutions- og Skolecenter.

Fakta om skolerne (elevtal, udgifter m.m.)

Elevtallet for de enkelte skoler stammer fra KMD Elevsystems opgørelse pr. 20.04.2012.

Skolenavn	Klassetrin	Antal almen- klasser pr. trin	Antal almen- klasser i alt	Antal special- klasser	Antal modtage - klasser*	Antal elever i alt på skolen	Antal elever pr. almen klasse
Borgerskolen	0.-9. kl.	3 eller 4	32	10	0	791	22,3
Charlotteskolen	0.-9. kl.	2 eller 3	22	9	4	516	20,0
Fløng skole	0.-9. kl.	2	20	0	0	448	22,4
Gadehaveskolen	0.-9. kl.	2 eller 3	24	1	0	491	20,1
Hedehusene skole	0.-9. kl.	2	20	0	0	438	21,9
Mølleholmskolen	0.-9. kl.	2	21	9	3	539	22,1
Afd. Parkskolen	0.-9. kl.	2	18	2	0	317	17,3
Sengeløse Skole	0.-9. kl.	2	18	0	0	337	18,7
Torstorp skole	0.-9. kl.	3 eller 4	32	0	0	718	22,4
Reerslev skole	0.-6. kl.	1	8	1	0	154	18,4
Selsmoseskolen	0.-8. kl. heldagsskole	1	9	0	0	229	25,4
Linie 10	10. kl.	1	4	0	1	106	26,5
Øofteskolen	0.-4. kl. spec.skole	0	7	0	0	24	
I alt	12		235	32		5.108	

Fordeling af elever på klassetrin:

<i>Normalskoleelever inklusive enkeltintegrerede elever - opgjort 9/2 2012</i>													
Klassetrin	BOR	CHA	FLO	GAD	GRH	HED	PAR	RER	SEL	SEN	TOR	L 10	SUM
0	73	40	51	64	38	54	19	24	31	31	92		517
1	77	49	53	71	49	52	31	18	35	44	64		543
2	65	58	48	57	45	45	32	25	35	41	84		535
3	68	47	49	57	40	49	38	20	23	34	71		496
4	66	53	39	49	40	48	34	26	27	29	84		495
5	72	42	45	41	46	39	41	21	26	37	68		478
6	64	38	41	55	49	40	47	18	20	40	66		478
7	87	63	45	40	48	38	36		30	23	56		466
8	74	39	35	43	42	46	40		12	29	61		421
9	84	55	46	47	59	46	35			23	60		455
10												120	120
elever i alt	730	484	452	524	456	457	353	152	239	331	706	120	5004
klasser i alt	32	22	20	24	21	20	19	7	15	18	33	5	236

Typen af skoletilbud – og antal elever på disse

	2008/09	2009/10	2010/2011	2011/2012
* Antal elever der undervises i kommunen (uden privatskolerne)	5.161	5.296	5.148	5.108
Antal elever i almenundervisningen	4.914	5.000	4.781	4.838
Antal elever der modtager specialpædagogisk bistand i specialklasser på en af kommunens folkeskoler	149	296	240	237
- % del af alle elever (i ft. *), der modtager specialpædagogisk bistand	2,9	5,6	4,7	4,6
Antal elever der modtager undervisning i dansk som andetsprog	875	963	939	998
- % del af alle elever (i ft. *), der modtager undervisning i dansk som andetsprog	17,0	18,2	18,2	19,5
Antal elever i modtageklasser (i alt 10 modtageklasser inkl. børnehaveklasser)	93	92	119	55
Antal privatskoleelever	884	905	921	946
- % del af elever (i ft. *) i kommunen, der undervises på privatskoler	14,6	14,6	15,2	15,6

Antal elever i almenklasserne (gennemsnit):

$4838/265=18,25$ elever i hver almenklasse

Udvikling:

	2008/2009	2009/2010	2010/2011	2011/2012
Antal elev/klasse (gennemsnit)	19,9	20,2	Ingen opgørelse	18,25

Antal lærerårsværk og antal elever pr. lærer

Der har været 432,2 lærerårsværk i skoleåret 2012/2012.

Antal elever pr. lærer (beregnet uden tid til ledelse og uden elever i vidtgående specialundervisning)

	2008/09	2009/10		2011/2012
Antal lærerstillinger i alt (årsværk)	421	461		397
Antal elever pr. normeret lærerstilling	11,67	10,85		12,87

Fordeling af lærernes arbejdstid (i skoleåret 2011/2012)

Der er i alt 1680 årlige arbejdstimer for en lærer.

	Timer/år 2011/12	% af samlet arbejdstid	Timer/år 2012/13	% af samlet arbejdstid
Undervisning/konfrontationstimer	699,6	41,64	710	42,3
Forberedelse (herunder skole/hjemsamarbejde og pauser)	797,5	47,47	809,4	48,2
Samarbejde på skolen	30	1,79	30	1,8
Øvrig tid - herunder deltagelse i netværk, skolebibliotekarernes administrationstid, SSP-samarbejde m.m.	152,9	9,10	130,6	7,7

Da lærerne er overgået til at arbejde på OK08 aftale, er det ikke muligt at sammenligne med de foregående år, da beregningsmetoden ikke er den samme.

Andel lærere med linjefagsuddannelse eller lignende kompetencer, der varetager undervisningen i det enkelte fag

Administrationen har indtil for to år siden benyttet KMD-matrix funktion i forhold til registrering af lærernes kompetencer. Med den nye OK08 aftale bruges Matrix ikke længere, og derfor kan dette forhold ikke beskrives. Men i forbindelse med ansættelse og forflytninger prioriteres det, at lærerne er linjefagsuddannede.

Udgifter

Gennemsnitlige udgifter pr. elev og for det samlede skolevæsen
Til dette beløb er brugt et elevtal (5004) opgjort 9/2-12.

	2008	2009		2011
Samlede udgifter for kommunens folkeskoler og 10. klassecenter:	309.412.343 kr.	343.424.428 kr.		357.932.942 kr.
Gennemsnitlig udgift pr. normalklasseelev*:	60.491 kr.	68.684 kr.		66.725,05 kr.

*Nettobeløbet er opgjort for en normalklasse-elev. D.v.s. at den samlede udgift (357.932.942 kr.) er fratrukket udgifter til 10. klasse, gruppeordninger og enkeltintegrerede elever, inden det er divideret med antallet af elever i normalklasserne.

Sammenligning:

Frederiksberg Kommune: 58.260 kr.

Københavns Kommune: 77.408 kr.

IT, undervisningsmidler og rammebeløbet til SFO

Der er etableret trådløst net på alle skoler. Det forventes, at der i løbet af det kommende skoleår bliver adgang til nettet med elevernes egne elektroniske enheder (devices).

	2008/09	2009/10	2010/2011	2011/2012
Antal elever pr. PC (med internetadgang og max. fire år gamle)				
Antal PC'ere i alt	1454	1820	(ingen opgørelse)	2030
Antal elever pr. nyere PC (baseret på det samlede elevtal)	3,5	2,9		1,95
Samlede udgifter i kr. til undervisningsmidler i kommunen netto*	11.981.768	18.634.807		14.375.217
Gennemsnitlig udgift i kr. pr. elev** til undervisningsmidler	2.342	3727		2828
Rammebeløb til SFO				3.870.876 kr.
Gennemsnitlig udgift pr. barn i SFO				2178 kr.

*Her anvendes en meget bred definition af undervisningsmidler. Dette beløb indeholder det såkaldte rammebeløb: *Undervisningsmidler, ekskursioner, lejrskoler, elevråd, inventar, erhvervspraktik m.m.*

** *alle elever undtagen elever på Øtofteskolen*