

**Høje-Taastrup kommunes
Beskæftigelsesplan for 2013**

Indholdsfortegnelse:

Kapitel 1. Indledning om beskæftigelsesplan 2013	3
Kapitel 2. Indholdet i beskæftigelsesplan 2013	4
2.1. De vigtigste beskæftigelsespolitiske udfordringer i 2013	4
2.2. Mål og strategi for den borger- og virksomhedsrettede indsats	15
2.3 Indsatser	16
Tillæg 1. Samlet oversigt over jobcentrets mål i 2013	24

Kapitel 1 - Indledning om beskæftigelsesplanen for 2013

Kommunen skal hvert år udarbejde en beskæftigelsesplan for det kommende år¹. Beskæftigelsesplanen er Byrådets plan for, hvordan kommunen vil imødekomme de beskæftigelsespolitiske udfordringer i 2013. Beskæftigelsesplanen skal medvirke til at sikre sammenhæng mellem de beskæftigelsespolitiske udfordringer, de politiske mål og den overordnede strategiske prioritering og tilrettelæggelse af indsatsen. Målsætningerne i beskæftigelsesplanen svarer til forudsætningerne i budgettet. Ændrede ledighedsskøn kan derfor betyde ændringer i beskæftigelsesplanens målsætninger. Sammenhæng mellem beskæftigelsesplan og budget er afgørende for den løbende opfølgning.

¹For de kommuner, der indgår i et forpligtende kommunalt samarbejde, jf. lov om forpligtende kommunale samarbejder, skal der udarbejdes en beskæftigelsesplan, der beskriver det kommende års beskæftigelsesindsats for hver enkel af de kommuner, der indgår i samarbejdet.

Kapitel 2 – Indhold i Beskæftigelsesplan 2013

2.1 De vigtigste beskæftigelsespolitiske udfordringer

Dette afsnit indeholder en analyse af de væsentlige lokale beskæftigelsespolitiske udfordringer. Baggrunden for analysen er primært baseret på trækninger i Jobindsats.dk, Danmarks Statistik, samt analyser udarbejdet om lokale forhold.

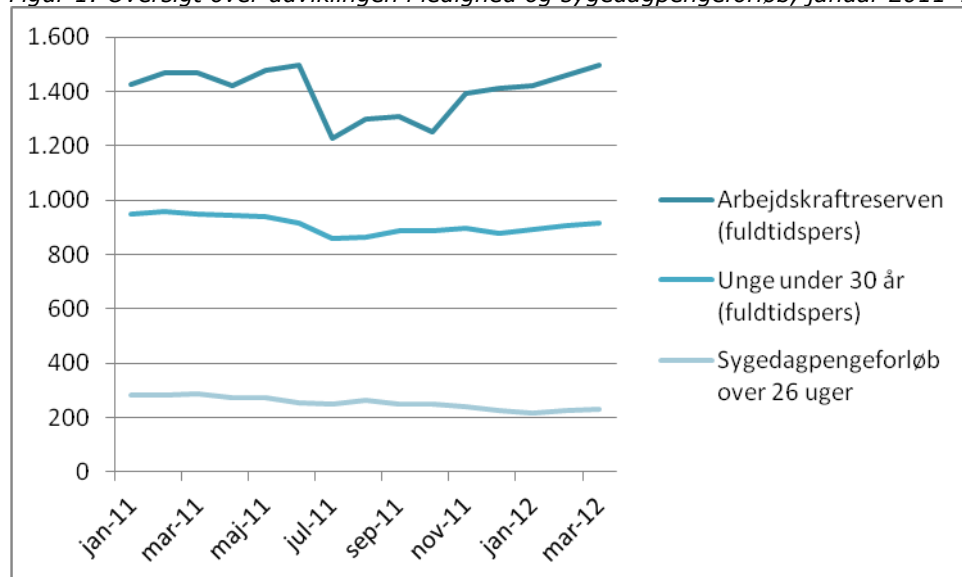
Overordnet udvikling

Siden slutningen af 2008 har udviklingen på arbejdsmarkedet vendt fra positiv til negativ. Således var der i Høje-Taastrup Kommune i marts 2012, 1499 ledige arbejdsmarkedsparete borgere, hvilket er en stigning på 2 pct. i forhold til samme måned sidste år. Samtidigt viser en undersøgelse af virksomhedernes rekrutteringssituation viser, at virksomhederne i høj grad har adgang til den arbejdskraft, de har brug for. Kun 4 procent af virksomhederne havde oplevet problemer med at rekruttere den ønskede arbejdskraft².

Beskæftigelsesregionen vurderer dog en svag bedring i den nærmeste fremtid da antallet af arbejdsmarkedsparete ledige i Høje-Taastrup Kommune vil falde 6,6 procent fra 1.789 borgere i 4. kvartal 2011 til 1.670 borgere i 4. kvartal 2013.

Nedenstående figur giver et overblik over udviklingen i ledighed³ for arbejdskraftreserven, de unge og sygedagpengeforløb fra januar 2011 til marts 2012.

Figur 1: Oversigt over udviklingen i ledighed og sygedagpengeforløb, januar 2011–marts 2012



Kilde: Jobindsats.dk

² Overblik over arbejdsmarkedet, Beskæftigelsesregion Hovedstaden og Sjælland, 2. halvår 2012.

³ Arbejdskraftreserven udgøres af jobklare borgere, der har været ledige i mere end 13 uger.

Figur 1 giver et overblik over udviklingen i arbejdskraftreserven, ungegruppen og antallet af sygedagpengesager over 26 uger. De enkelte målgrupper vil blive beskrevet mere i dybden i de følgende afsnit.

De lokale udfordringer vil i det følgende blive beskrevet i forhold til fem målgrupper:

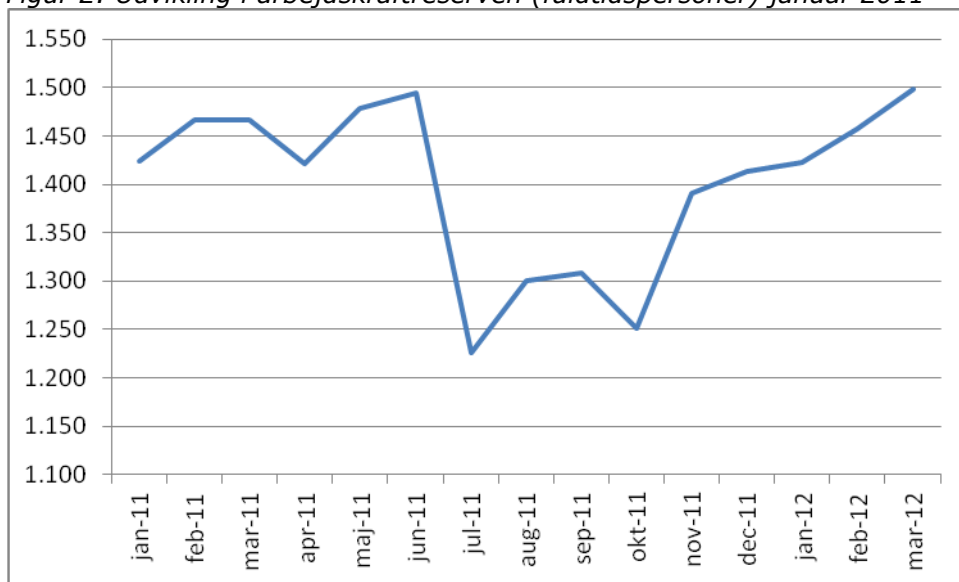
1. Arbejdskraftreserven
2. Unge
3. Permanente forsørgelsesydelse
4. Langtidsledige
5. Sygedagpenge

Målgruppespecifikke udfordringer

Arbejdskraftreserven

Figur 2 viser udviklingen i arbejdskraftreserven fra januar 2011 til marts 2012.

Figur 2: Udvikling i arbejdskraftreserven (fuldtidspersoner) januar 2011 – marts 2012



Kilde: Jobindsats.dk

Den økonomiske krise har medført en faldende efterspørgsel på arbejdskraft. Figur 2 illustrerer, hvordan gruppen overordnet set er vokset fra marts 2011 til marts 2012 med 2 procent, hvilket ligger tæt op ad den gennemsnitlige stigning på 3 procent i de øvrige jobcentre i klyngen.

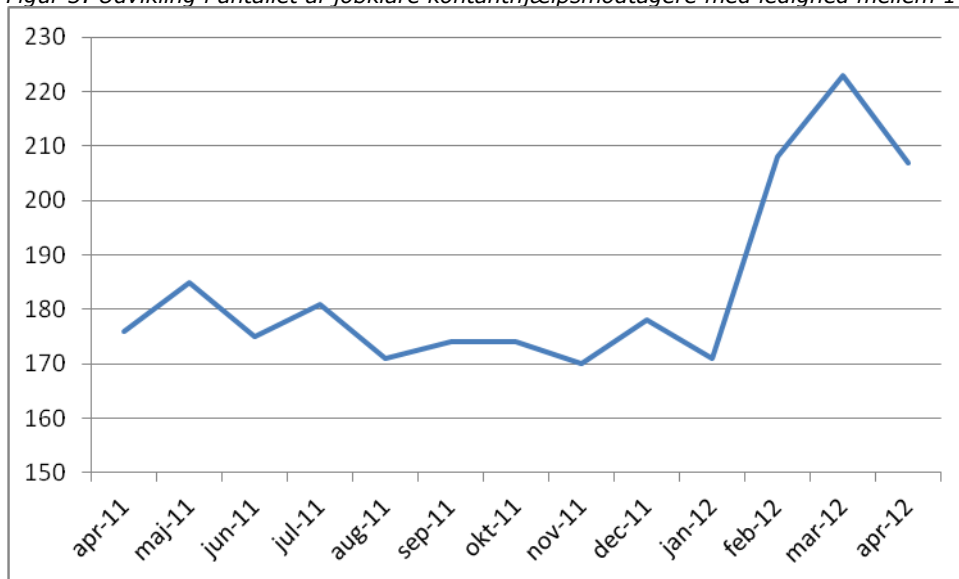
På længere sigt er hovedudfordringen fortsat at øge arbejdskraftudbuddet for at modvirke følgerne af den demografiske udvikling, hvor en stor tilbagetrækning fra arbejdsmarkedet ikke umiddelbart modsvares af tilgangen af de yngre årgange. Dermed er udfordringen på kort sigt at sikre, at de ledige er kvalificerede til at tage ledigt arbejde. Udfordringerne skærpes yderligere, idet efterspørgslen på uddannet arbejdskraft vil stige mere end udbuddet kan dække. Samtidig vil efterspørgslen på ufaglært arbejdskraft falde og der forventes et overudbud af ufaglærte. Også denne udfordring er til stede i Høje-Taastrup, idet lidt over en tredjedel af befolkningen mellem 15-64 år har en uddannelsesgrad svarende til grundskoleniveau alene. Det skal dog fremhæves, at der stadig er stor jobomsætning på arbejdsmarkedet. Således beskæftiges langt størstedelen af de nyledige i Høje-Taastrup, inden de bliver en del af arbejdskraftreserven.

Målgrupperne i arbejdskraftreserven og langtidsledige overlapper hinanden borgere i arbejdskraftreserven kan have været ledige i mere end 52 uger og dermed være langtidsledige. I følgende analyse vil arbejdskraftreserven afgrænses til arbejdsmarkedsparete borgere, der har

været ledige i 13 – 52 uger.

Kontanthjælpsmodtagere

Figur 3: Udvikling i antallet af jobklare kontanthjælpsmodtagere med ledighed mellem 14 -52 uger.



Kilde: Jobindsats.dk

Figur 3 viser, at gruppen af jobklare kontanthjælpsmodtagere er vokset fra august 2011 til april 2012. I april 2012 var der 215 ledige i gruppen. Høje-Taastrup Kommune har således en tydelig udfordring i forhold til at nedbringe antallet af kontanthjælpsmodtagere.

De jobklare kontanthjælpsmodtagere med ledighed mellem 13-52 uger har følgende kendetegn:

- Indvandrere og efterkommere fra ikke-vestlige lande er overrepræsenteret. I marts 2012 var 41 procent af denne gruppe indvandrere eller efterkommere fra ikke-vestlige lande⁴. Andelen af indvandrere og efterkommere fra ikke-vestlige lande udgjorde i 2012 18 procent af den samlede befolkning Høje-Taastrup Kommune.
- Alder. De 30-34 årige i denne målgruppe udgør en særlig udfordring. De 30-34-årige udgør 21 procent af den samlede målgruppe og er således overrepræsenteret i gruppen.
- Benchmarkundersøgelse med Høje-Taastrup og Greve
En benchmarkundersøgelse med Høje-Taastrup og Greve fra 2012 viste, at Høje-Taastrup Kommune havde relativt flere kontanthjælpsmodtagere i sammenligning med Greve Kommune. Ifølge undersøgelsen, er der omkring 365 flere kontanthjælpsmodtagere i Høje-Taastrup Kommune når der er taget højde for demografiske og socioøkonomiske forskelle. Kommunen er i færd med at undersøge baggrunden for tallene, og er opmærksom på at der er en lokal udfordring i forhold til kontanthjælpsmodtagere.

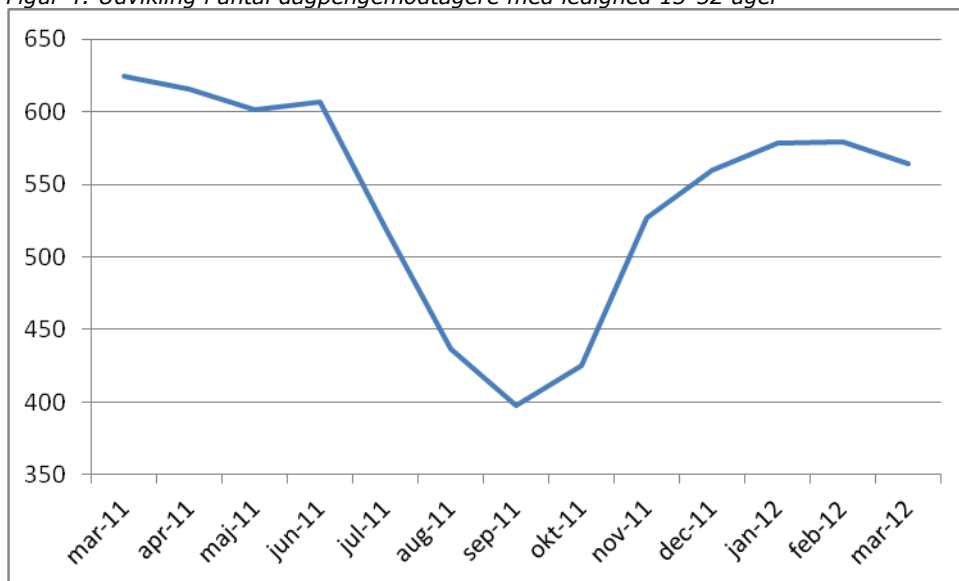
Dagpengemodtagere

Dette afsnit omhandler dagpengemodtagere, der har været ledige i 13 – 52 uger.

Nedenstående figur viser udviklingen i antallet af dagpengemodtagere i målgruppen fra marts 2011 til marts 2012.

⁴ Kilde: Jobindsats, kontanthjælp, antal forløb fordelt på varighed på ydelsen.

Figur 4: Udvikling i antal dagpengemodtagere med ledighed 13-52 uger



Kilde: Jobindsats.dk, dagpenge.

Figur 4 viser, at der er sket en positiv udvikling på dagpengeområdet med et fald på 8,7 procent fra marts 2011 til marts 2012.

Dagpengemålgruppen har følgende kendetegn:

- Indvandrere og efterkommere fra ikke-vestlige lande er overrepræsenteret. Andelen af indvandrere og efterkommere fra ikke-vestlige lande udgjorde i 2012 18 procent af den samlede befolkning Høje-Taastrup Kommune. I april 2012 var 40 procent indvandrere eller efterkommere fra ikke-vestlige lande⁵ i denne gruppe ledige.
- Alder. Særligt de 30-34 årige a-dagpengemodtagere udgør en udfordring. I april 2012 udgjorde de 17 procent af den samlede gruppe på a-dagpenge. Administrationen vurderer, at denne gruppe primært udgøres af borgere, der er i gang med at stifte familie eller skal til at gøre sit indtog på arbejdsmarkedet efter endt uddannelse.
- A-kasser. 3F, HK og Kristelig A-kasse er de A-kasser, der har flest a-dagpengemodtagere i målgruppen.

Fokusområder i relation til arbejdskraftreserven

For at begrænse stigningen i arbejdskraftreserven mest muligt skal fokus være på følgende målgruppe:

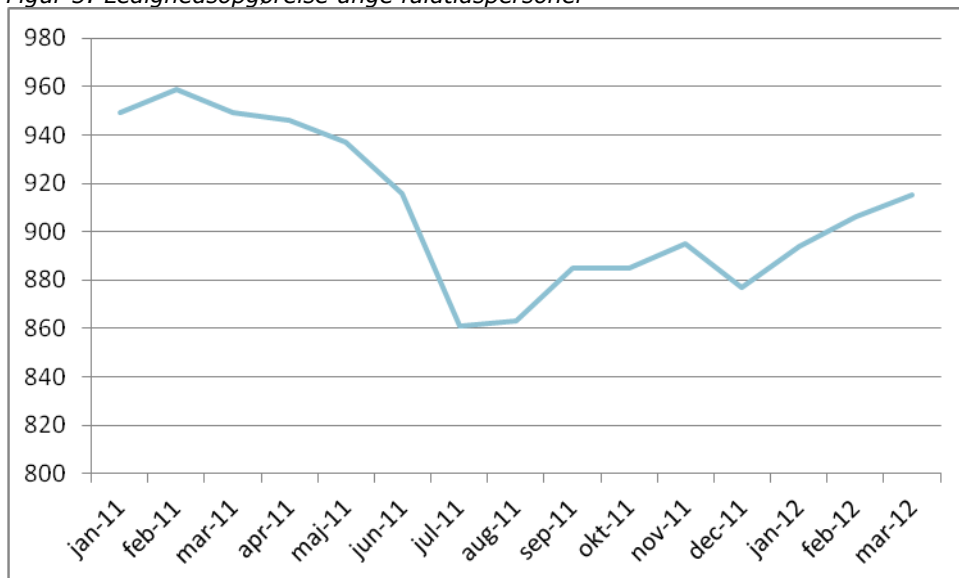
- Kontanthjælpsmodtagere med ledighed fra 13 – 52 uger.
- A-dagpengemodtagere med ledighed fra 13-52 uger.

⁵ Kilde: Jobindsats, kontanthjælp, antal forløb fordelt på varighed på ydelsen.

Unge og uddannelse

Følgende afsnit omhandler gruppen af unge mellem 16–29 år.

Figur 5: Ledighedsopgørelse unge fuldtidspersoner



Kilde: Jobindsats.dk

På trods af afmatningen i efterspørgslen på arbejdskraft er udviklingen i ledige unge fuldtidspersoner faldet 2 procent fra januar 2011 til marts 2012, hvilket illustreres i figur 5.

Uddannelse

Høje-Taastrup Kommune har mange unge ledige har et lavt uddannelsesniveau og befinder sig langt fra arbejdsmarkedet. Jobcentret oplever, at når de unge møder op som 18-årige og søger kontanthjælp, har en del ikke færdiggjort grundskolen og nogle har ikke været i skole- og uddannelsessystemet i flere år. Det er veldokumenteret, at uddannelse mindsker ledighedsrisikoen. En undersøgelse fra Arbejdsmarkedsstyrelsen viser, at ufaglærte ledige unge over dobbelt så ofte havner i langtidsledighed som unge med en uddannelse. Samtidig falder antallet af arbejdspladser, der kan varetages uden en kompetencegivende uddannelse.

Prognoser viser, at tendens ikke ændrer sig, samtidig med at efterspørgslen på uddannet arbejdskraft forventes at stige indenfor nogle brancher i de kommende år. Denne udvikling vil skærpe Høje-Taastrup Kommunes udfordring i forhold til gruppen af unge uden ungdomsuddannelse.

Rambøll har i oktober 2011 udsendt en analyse af afgangsmønstre for unge uden uddannelse i Høje-Taastrup Kommune, udarbejdet for Beskæftigelsesregion Hovedstaden og Sjælland⁶. I undersøgelsen følges gruppen af unge, der i oktober 2009 var under 30, ledige og uden uddannelse, frem til april 2011. Ifølge rapporten havde 25,3 procent af de ledige unge i oktober 2009 en erhvervskompetencegivende uddannelse. Herudover viste undersøgelsen følgende kendetegn ved gruppen:

- Alder.
Blandt de 18-24 årige ledige havde 23,1 procent en erhvervskompetencegivende uddannelse, mens andelen blandt de 25-29-årige var 27,4 procent. Der er således, ikke tegn på et væsentligt højere uddannelsesniveau blandt de lidt ældre unge.

⁶ Rambøll, oktober 2011: Analyse af afgangsmønstre for unge uden uddannelse.

- Blandt de ikke faglærte unge i gruppen afsluttede 16 procent af de unge mellem 18-24 år og 8,3 procent af de 25-29-årige deres overførselsindkomst for at starte en uddannelse på SU.
- Blandt de unge, der havde en studentereksamen blev 28,6 procent mellem 18 – 24 år afsluttet til SU, mens 8,3 procent af de 25-29-årige blev afsluttet til SU i den samme periode.
- Dagpenge- og kontanthjælpsmodtagere
Blandt dagpengemodtagerne har 57,2 procent af de ledige unge en erhvervs-kompetencegivende uddannelse. Heroverfor har 8,4 procent af de jobklare kontanthjælpsmodtagere og 5,7 procent af de ikke-jobklare kontanthjælpsmodtagere en erhvervs-kompetencegivende uddannelse. Unge på dagpenge er således typisk bedre uddannede end unge på kontanthjælp.

Fokusområder i relation til de unge

De største udfordringer i forhold til ungeledigheden findes hos følgende målgrupper:

- Unge, der ikke er uddannelsesparate.
- Unge, der er uddannelsesegnede, og får uddannelsespålæg

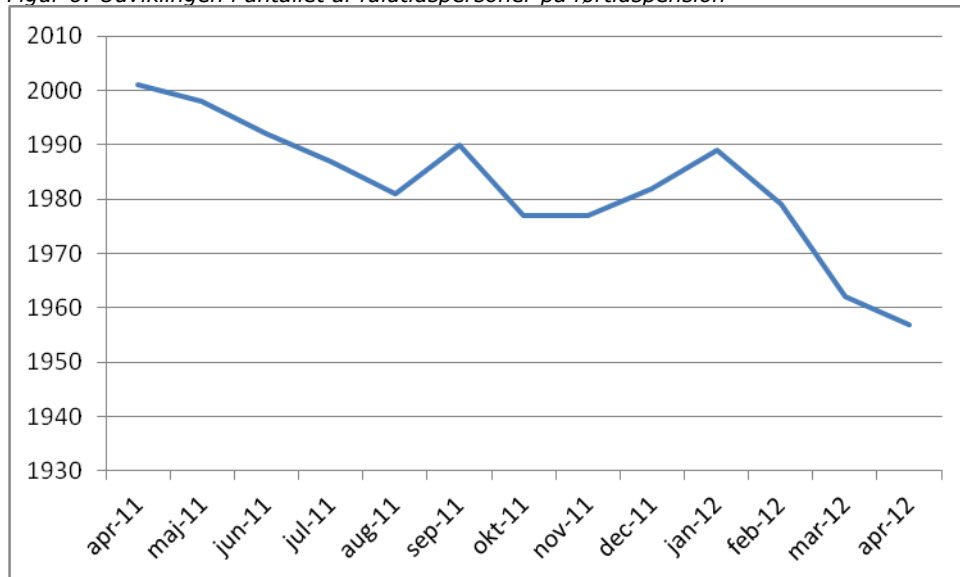
Permanente forsørgelsesydelse

De permanente forsørgelsesydelse dækker over førtidspension, fleksjob og ledighedsydelse. Som et led i at sikre et så stort arbejdsudbud som muligt, er der brug for at så mange som muligt er tilknyttet arbejdsmarkedet. Dette afsnit beskriver de lokale udfordringer i forhold til permanente forsørgelsesydelse.

Førtidspension

Nye tilkendelser til førtidspension sker primært til borgere, der kommer fra kontanthjælp- eller sygedagpengesystemet. Nedenstående figur viser udviklingen i antallet af fuldtidspersoner på førtidspension fra april 2011 til samme måned 2012.

Figur 6: Udviklingen i antallet af fuldtidspersoner på førtidspension



Kilde: Jobindsats.dk

Figur 6 viser udviklingen i antallet af fuldtidspersoner på førtidspension i april 2011 til april 2012. Figuren viser, at antallet af førtidspensionister er faldet. Dette skyldes til dels at tilgangen til førtidspension i 2011 og starten af 2012 var lav i forhold til den udvikling, der forventes i løbet af 2012 og 2013. Det forventes, at initiativet "Brug for Alle" hvor samtlige kommunens borgere skal

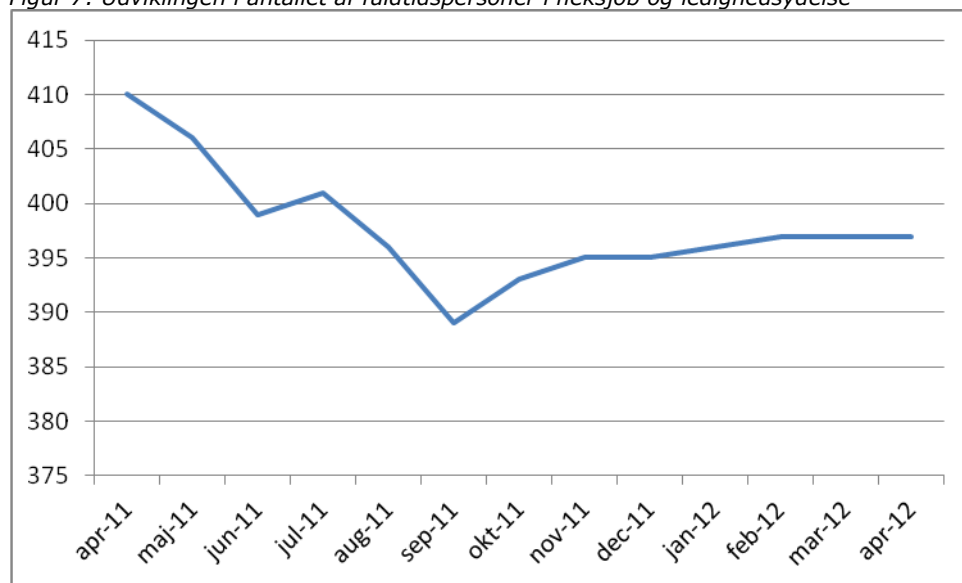
have fastlagt en individuel indsatsplan vil betyde en stigning i antallet af nytilkendelser. Dette forklares yderligere i afsnittet omkring indsatser.

Rambøll har i maj 2011 udsendt en analyse af førtidspensionister for Beskæftigelsesregion Hovedstaden og Sjælland. Analysen indeholder en oversigt over, hvad der skete med borgere på førtidspension i 2010. Gennemsnitsalderen for førtidspensionister i Høje-Taastrup Kommune var i slutningen af 2010 51,5 år⁷. Analysen peger desuden på, at 10,7 procent af førtidspensionisterne i 2010 fik et skånejob, mens 57,7 procent fortsatte som førtidspensionister frem til folkepensionsalderen.

Fleksjob og ledighedsydelse

Nedenstående figur viser udviklingen i antallet af fuldtidspersoner i fleksjob og ledighedsydelse.

Figur 7: Udviklingen i antallet af fuldtidspersoner i fleksjob og ledighedsydelse



Kilde: Jobindsats.dk

I april 2012 var 397 fuldtidspersoner på fleksjob og i ledighedsydelse, hvilket betyder et fald på 3 procent i forhold til samme måned året før. I perioden april 2011 til april 2012 er der sket et fald i antallet af fuldtidspersoner i fleksjob fra 313 til 301. I denne periode var tilgangen til fleksjob 31 personer. Faldet skyldes, at virksomhedernes incitament for at ansætte og fastholde borgere med varigt nedsat arbejdsevne, herunder borgere i fleksjob, er reduceret som følge af krisen.

Antallet af ledighedsydelsesmodtagere er steget fra 92 fuldtidspersoner i april 2011 til 95 fuldtidspersoner i april 2012. I perioden april 2011 til april 2012 er der sket en stigning i antallet af midlertidigt passive fuldtidspersoner på ledighedsydelse fra 12 til 18 fuldtidspersoner. Antallet af midlertidigt passive ledighedsydelsesmodtagere udgør 23 procent af den samlede gruppe på ledighedsydelse. Ledighedsydelsesmodtagernes afstand til arbejdsmarkedet er således en udfordring i Høje-Taastrup Kommune i 2013.

Fokusområder i forbindelse med permanente forsørgelsesydelse:

Som led i at begrænse stigningen af borgere på permanente offentlige forsørgelsesordninger skal der fokuseres på følgende målgrupper:

- Nytilgangen til førtidspension (med særligt fokus på ikke-jobklare borgere på langvarig kontanthjælp)
- Midlertidigt passive ledighedsydelsesmodtagere

⁷ Rapport fra Beskæftigelsesregionen: Fremskrivning af førtidspensionister i Østdanmark.

Langtidsledige

Gruppen af langtidsledige udgøres af borgere, der har været ledige i mere end 80 procent af tiden de seneste 12 måneder. Dette afsnit beskriver de lokale udfordringer i forhold til gruppen af langtidsledige med særsomt fokus på kontanthjælpsmodtagere, a-dagpengemodtagere og borgere på kanten af arbejdsmarkedet.

De langvarige kontanthjælpssager

Tabel 1: Varighed på kontanthjælp Fuldtidspersoner - bruttoledighed

		apr-12
		Antal fuldtidspersoner
Høje-Tåstrup	Varighed på ydelser i alt	1.562
	Under 3 måneder	164
	3 - 12 måneder	386
	Over 12 måneder	1.012

Kilde: Jobindsats.dk, kontanthjælp

I april 2012 var der i alt 1.012 fuldtidspersoner, der havde været på kontanthjælp i mere end et år. Gruppen er uensartet, men et generelt kendetegn ved at have manglende faglige og personlige kompetencer såvel som problemer ud over ledighed. Erfaringen i Høje-Taastrup Kommune er, at de i denne gruppe findes de svageste ledige, der er vanskelige at få i arbejde og i beskæftigelsesrettede aktiviteter. Dette skyldes at borgernes sociale problemer ofte er så store, at forskellige former for behandling kan være nødvendigt.

Langvarige dagpengesager

Tabel 2: Varighed på A-dagpenge – antal forløb

		mar-12
		Antal forløb
Høje-Tåstrup	Varighed på ydelser i alt	1.379
	Under 3 måneder	643
	3 - 12 måneder	569
	Over 12 måneder	176

Kilde: Jobindsats.dk, a-dagpenge

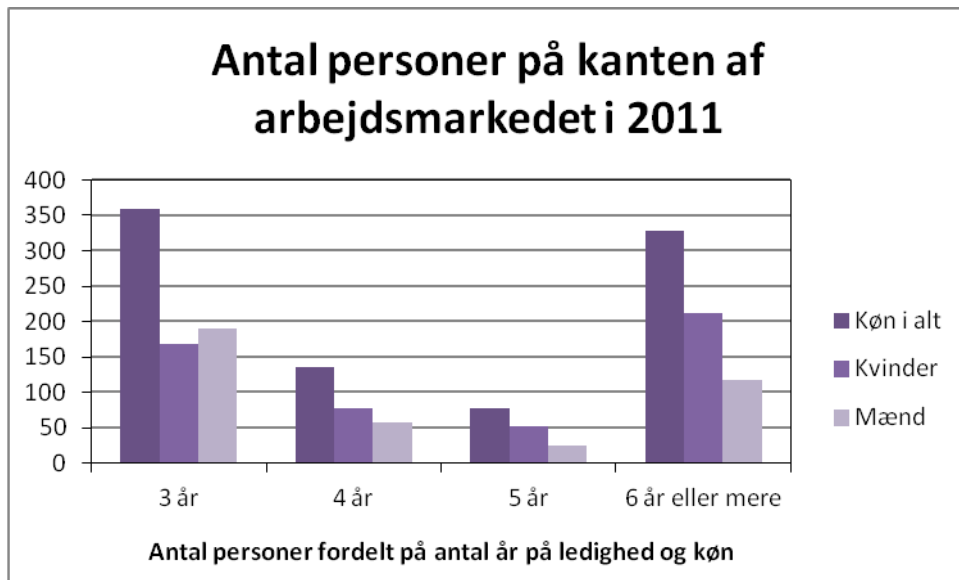
Tabel 2 viser, at næsten halvdelen af a-dagpengemodtagerne finder arbejde indenfor 3 måneders ledighed og 88 procent af a-dagpengemodtagerne er i arbejde inden de har været på dagpenge et år. Langt de fleste a-dagpengemodtagere går således i job inden de bliver langtidsledige.

Kvinder og mænd på kanten af arbejdsmarkedet

Antallet af marginaliserede borgere med ringe tilknytning til arbejdsmarkedet er steget fra 670 i 2010 til 899 i 2011. For at optræde i denne målgruppen skal de ledige have været på overførselsindkomst i 80 procent af tiden indenfor de seneste 3 år. Gruppen på kanten er i øget risiko for helt at forlade arbejdsmarkedet. Selvom der er kommet flere i gruppen på a-dagpenge, så udgør kontanthjælpsmodtagerne stadig langt størstedelen af de marginaliserede.

Figur 8 viser antallet af personer, der har været ledige i mere end 80 procent af tiden indenfor de seneste 3 år fordelt på køn. Figuren skal forstås således at intervallerne viser antallet af borgere der har været i gruppen i henholdsvis 3,4, 5 og 6 (eller mere) år.

Figur 8: Antal personer på kanten af arbejdsmarkedet i 2011



Kilde: Jobindsats.dk, Personer på kanten af arbejdsmarkedet, 2011

Figur 8 viser, at der er en tendens til at flere kvinder end mænd befinder sig på kanten af arbejdsmarkedet. Særligt blandt de borgere, der har været ledige i 6 år eller mere er kvinder overrepræsenteret.

Med udviklingen i arbejdsløsheden og de fortsat træge udsigter for det danske arbejdsmarked, kan det forventes, at antallet af marginaliserede ikke vil blive reduceret i løbet af 2013.

Fokusområder i forbindelse med langtidsledige:

- Langvarige kontanthjælpssager
- Dagpengemodtagere med risiko for at miste retten til dagpenge på grund af varighedsbegrænsning.

Langvarige sygedagpengeforløb

Et sygedagpengeforløb defineres som langvarigt, når det varer mere end 26 uger. Høje-Taastrup Kommune har i de senere år haft en særlig udfordring i forhold til de lange sygedagpengeforløb, men denne udvikling er vendt i løbet af 2010 og 2011. Tabel 3 viser denne udvikling.

Tabel 3: Oversigt over varighed af sygedagpengeforløb

		Antal forløb fordelt på varighed på ydelsen				
		27-39 uger	40-52 uger	1-2 år	2-3 år	Over 3 år
Høje-Taastrup	mar-10	107	64	121	30	3
	mar-11	85	44	61	14	.
	mar-12	83	47	40	6	3

Kilde: Jobindsats.dk

Tabel 3 viser det faktiske antal sager over 26 uger. I marts 2011 var der 190 forløb over 26 uger, hvilket er en markant forbedring i forhold til samme måned i 2010, hvor antallet lå på 325 forløb.

Som tabellen viser, er der sket en fremgang i håndteringen af de langvarige sygedagpengeforløb. Jobcentret har imidlertid til stadighed opmærksomhed på, at borgere med midlertidig nedsat arbejdsevne ikke ender på varig ydelse.

Delvis rasmelding/sygemelding

Delvise rasmeldinger er en effektiv måde at få sygemeldte tilbage på arbejdsmarkedet igen. I april 2012 var andelen af sygedagpengesager med delvis rasmelding 14,1 procent. Gennemsnittet i klyngen af sammenlignelige jobcentre er i samme måned 14,9 procent.

Fokusområder i forbindelse med lange sygemeldinger:

- Sygedagpengesager med varighed mellem 26 -52 uger.

2.2. Mål og strategi for den borger- og virksomhedsrettede indsats

Vær venligst opmærksom på at måltal for mål 2 og 3 afventer tal fra Arbejdsmarkedsstyrelsen. Grundet forsinkede måltal, har Arbejdsmarkedsstyrelsen udskudt fristen for fastsættelse af måltal til januar 2013.

Mål 1: Helhedsorienteret indsats: Antallet af personer på offentlig forsørgelse skal begrænses

Stigningen i antal fuldtidspersoner i 2013 skal begrænses til 4.091 fuldtidspersoner, svarende til en stigning på 5,3 procent fra 2011 til 2013.

Baseline: Antal fuldtidspersoner på offentlig forsørgelse i 2011: 3.886 fuldtidspersoner.

Mål 2 Flere unge skal have en uddannelse

Jobcentret skal sikre, at flere unge uden uddannelse starter på en erhvervskompetencegivende uddannelse.

Uddannelsesgraden for unge uden uddannelse i jobcentret skal i december 2013 (år til dato) være på X procent, svarende til en stigning på XX procentpoint fra december 2011 til december 2013.

Baseline:

Mål 3: Bedre hjælp til ledige på kanten af arbejdsmarkedet – færre personer på førtidspension

Jobcentret skal forebygge, at så mange personer førtidspensioneres.

Tilgangen af personer til førtidspension skal begrænses til X personer i december 2013 (rullende år), svarende til et fald på X procent fra december 2011 til december 2013.

Baseline:

Mål 4: Antallet af langtidsledige personer begrænses mest muligt

Stigningen i antallet af langtidsledige – dvs. ledige, der har været ledige 80 procent af tiden inden for de seneste 52 uger – skal begrænses til 692 personer (antal personer) i 2013, svarende til en stigning på 5,3 procent fra 2011 til 2013

Baseline i 2011: 657

Mål 5: En tættere kontakt og styrket dialog med virksomheder

Antallet af virksomhedsplaceringer øges med 5 procent i forhold til 2011, svt. at der i alt etableres 3839 virksomhedsplaceringer i løbet af 2013.

Baseline: 3657 etablerede virksomhedsplaceringer i 2011.

Mål 6: Kortere sygedagpengeforløb

Den gennemsnitlige varighed skal fastholdes på 2,9 uger

Baseline: December 2011: 2,9 uger.

2.3. Indsatser

Overordnede principper for indsatsen

I den beskæftigelsesfremmende indsats i Jobcentret, er der tre grundprincipper, som gør sig gældende for al kontakt med borgerne:

1. Indsatsen bør have størst mulig effekt i forhold til korteste vej til selvforsørgelse. Undersøgelser viser, at den virksomhedsrettede aktivitet har størst effekt, hvorfor dette vil være et foretrukket redskab.
2. Indsatserne skal tage afsæt i den enkelte borgers ressourcer og behov. Der anvendes kun andre aktiviteter, end de virksomhedsrettede, hvis borgeren ikke kan profitere af virksomhedsrettede aktiviteter.
3. Alle borgere skal have tilbud til tiden, og de borgere, der efter sagsbehandlers vurdering viser progression, får forlænget deres aktivitet ud over basisindsatsen.

Indsatser i forhold til mål 1: Udvikle og fastholde en helhedsorienteret beskæftigelsesindsats

Nøgleord for Jobcenter Høje-Taastrups helhedsorienterede indsats:

- Sammenhæng og fleksibilitet
- Samarbejde med få, fleksible leverandører af beskæftigelsesfremmende tilbud
- Tværgående samarbejde
- Optimering af styring af indsatsen

De "forbundne kar"

Første mål i Beskæftigelsesplan 2013 holder fokus på den samlede udvikling i antallet af forsørgede borgere i Høje-Taastrup Kommune. Dette sker af to årsager: Ved at se på det samlede antal ledige og sygemeldte, er der mulighed for at koble den økonomiske styring til Beskæftigelsesplanen og dermed til Jobcentrets indsatser i 2013. Samtidig giver fokus på Jobcentrets samlede målgruppe mulighed for at tage højde for det faktum, at mange borgere skifter målgruppe. Dette aspekt betyder at et fald i antallet af borgere på én ydelse ikke nødvendigvis er en succes, i det omfang, at borgeren er flyttet til en anden ydelse. Dette omtales ofte som reglen om de "forbundne kar".

Mere virksomhedsrettet indsats

De beskæftigelsespolitiske rammer er blevet ændret på flere væsentlige områder indenfor de seneste år. Ydelsesperioden i dagpengesystemet er blevet halveret og refusionssystemet mellem stat og kommune er ændret, så Jobcentret tilskyndes økonomisk til at vælge virksomhedsnære redskaber som virksomhedspraktik samt ordinær uddannelse.

Jobcentrets hovedudfordringer i forhold til den helhedsorienterede indsats er at udsluse kontanthjælpsmodtagere og a-dagpengemodtagere til ordinær beskæftigelse eller uddannelse. Nedenfor beskrives den helhedsorienterede indsats.

Sammenhæng og fleksibilitet i indsatsen

I 2013 vil der være fokus på at sikre sammenhæng og helhedsorientering i sagsbehandling og beskæftigelsesfremmende tilbud. Jobcentret vil arbejde med at optimere overlevering af sager mellem enheder i jobcentret, eksempelvis, hvis en dagpengemodtager sygemeldes og dermed overgår til sygedagpenge. Den helhedsorienterede indsats på tværs af kommunens centre, vil også fortsat være et fokusområde. Her vil samarbejdet med Børne- og Ungerådgivningscentret samt Social- og Handicapcentret have særlig høj prioritet.

Tilbud

Jobcentret vil i 2013 fortsat arbejde med få men fleksible leverandører af beskæftigelsesfremmende tilbud, således at de styrker borgerens ressourcer og giver plads til eventuelle behandlingsbehov. Leverandørerne udvælges gennem konkurrenceudsættelse. Næste gang Jobcentret konkurrenceudsætter beskæftigelsesfremmende aktiviteter sker i 2013 med implementering i 2014.

Princippet for samarbejdet med leverandørerne er en kontraktmodel, hvor kontrakten løber over en 2-årig periode.

Erfaringen fra konkurrenceudsættelse i 2011 viser, at der igennem konkurrenceudsættelse opnås lave priser, samtidig med at jobcentret og tilbudsgivere opnår større klarhed omkring ønskede ydelser og kvalitet. Der vurderes fortsat muligheder for forbedring af kvalitet og resultater.

Følgende tilbud gives til ledige og sygemeldte borgere:

- En 14-dages "jobklub" for nyledige (både kontanthjælpsmodtagere og a-dagpengemodtagere) med fokus på at søge jobs og skabe netværk.
- 4 ugers aktivitet med efterfølgende virksomhedsrettet tilbud
Borgere, uanset forsørgelsesydelse, tilbydes et forløb bestående af 4 ugers forforløb efterfulgt af virksomhedspraktik og/eller løntilskud. I løbet af de max. 4 ugers forforløb, vil den ledige blive tilbudt eksempelvis motiverende coaching, hjælp til formulering af ansøgninger og CV og sparring i forhold til jobsamtaler. Forløbet kan også indeholde undervisning om kost, motion, konflikthåndtering, netværkspleje privatøkonomi etc. Tilbuddet er fleksibelt, så der gives mulighed for tilpasning af timetal og aktivitet af hensyn til deltidsarbejde, behandlingstiltag etc.
- Uddannelse og sektorskift
Borgere i arbejdskraftreserven vil blive vejledt om muligheden for opkvalificering via uddannelser på ordinære vilkår, voksenlærlingeuddannelser og kurser indenfor brancher, hvor der er mangel på arbejdskraft. Jobcentret vil således også i 2013 have fokus på arbejdsmarkedsbalancen. Antallet af områder med mangel på arbejdskraft er dog reduceret i forbindelse med virksomhedernes faldende efterspørgsel på arbejdskraft.

Aktiviteter til styring af indsatsen:

Jobcentret arbejder vedholdende med at optimere indsatsen. Styring af indsatsen vil i 2013 bygge på følgende aktiviteter:

- Rettidighed
Jobcentret har organiseret sig sådan, at indkaldelser til samtaler sker centralt. Jobcentret har igennem længere tid arbejdet med at forbedre rettidigheden, og denne indsats har båret frugt. Der er dog fortsat grund til at følge udviklingen tæt.
- Fokus på progression
Jobcentret vil fortsat i 2013 arbejde med at kvalitetssikre jobcentrets bestilling af beskæftigelsesfremmende tilbud hos interne og eksterne leverandører, samt den tilbagemelding leverandørerne giver til jobcentret. Formålet er at skabe optimale betingelser for borgerens progression. Jobcentrets koncept vil bestå af tre separate dele:
 - 1) En ramme for målrettede og klare bestillinger til leverandører.
 - 2) En ramme for relevante og målrettede tilbagemeldinger på borgerens progression fra leverandør/jobkonsulent til sagsbehandler.
 - 3) En ramme for relevant opfølgning på leverandørs tilbagemelding på borgerens progression

Indsatser i forhold til mål 2: Flere unge skal have en uddannelse

Nøgleord for Høje-Taastrup Jobcenters ungeindsats:

- Anvendelse af screening og test til afklaring af uddannelsesparathed
- Systematisk anvendelse og opfølgning på uddannelsespålæg
- Anvendelse af strakstilbud
- Støtte til sårbare unge mødre
- Tværgående samarbejde om overgang fra ung til voksen

Gruppen af unge omfatter borgere under 30 år på kontanthjælp og a-dagpenge, og Jobcentrets største udfordring er, at få flere unge i ordinær beskæftigelse eller uddannelse.

Generelt arbejder Jobcentret i tråd med målsætningerne i Uddannelse Til Alle (UTA) der peger på, at så mange som mulig skal have en uddannelse. Jobcentret deltager i kommunens styregruppe, der koordinerer UTA indsatsen og har indgået partnerskabsaftale med bl.a. Dansk Byggeri for praktikpladser til kommunens unge. Der er således en løbende opmærksomhed på uddannelsesmuligheder i forhold til udviklingen på arbejdsmarkedet og Jobcentret samarbejder med UU-Vestegnen om hele ungeområdet.

Unge der umiddelbart kan gå i uddannelse

En af Jobcentrets opgaver er at understøtte, at så mange unge som muligt får en uddannelse.

Arbejdet med at retningsgive, motivere og kvalificere de unge til at starte en uddannelse bygger på følgende indsatser:

- Screening og test
Jobcentret anvender blandt andet læse- og skrivetest for at afklare, om de unge har læse- og skrivefærdigheder til at uddanne sig. Testen gives i de tilfælde, hvor den unge vurderes at have udfordringer i forhold til læsning og skrivning.
- Forberedende Voksenuddannelse
Når den unge mangler læse- og skrivefærdigheder, kan Jobcentret tilbyde et målrettet tilbud om forberedende Voksenuddannelse.
- Uddannelsesplaner
Jobcentret samarbejder med UU-Vestegnen om de unges uddannelsesplaner. Såfremt den unge ikke umiddelbart går i gang med uddannelse, anvender Jobcentret uddannelsesplanen til at tilrettelægge den unges videre forløb i Jobcentret.
- Uddannelsespålæg
Unge under 25 år, der ikke har en erhvervskompetencegivende uddannelse, og som ikke har forsørgerpligt, skal ifølge loven have et uddannelsespålæg i det omfang de har faglige kompetencer til at gennemføre en uddannelse. Det betyder, at den unge i samarbejde med UU-Vestegnen skal finde en uddannelse, søge optagelse og gennemføre den. Men hvis den unge uden rimelig grund ikke overholder pålægget, kan kommunen standse kontanthjælpen. Jobcentret vil derfor arbejde på at optimere opfølgningen af unge, der får et uddannelsespålæg og, baseret på erfaringerne herfra, systematisere anvendelsen af uddannelsespålæg.
- Virksomhedstilbud, der understøtter uddannelse
Jobcentret anvender virksomhedsnære aktiviteter, både til afklaring af uddannelsesvalg og til understøttelse af kompetencer i forhold til den unges ønskeuddannelse.
- Straksaktivering
Unge, der er i stand til at opnå selvforsørgelse uden jobcentrets hjælp, tilbydes hurtigt en aktivitet. Når de unge melder sig ledige, indkaldes ugentligt de til et fællesmøde. Herefter starter den unge i aktivitet følgende mandag. Aktivitetens indhold vurderes individuelt af sagsbehandleren.

Unge der ikke umiddelbart kan gå i uddannelse

En del af de unge ledige er ikke klar til at gå i uddannelse. Det kan skyldes manglende fagligt niveau, sociale problemer og helbredsproblemer og misbrugsproblemer kan være en hindring. I disse tilfælde kan selvforsørgelse i ordinær beskæftigelse være en indirekte vej til uddannelse.

Følgende indsatser er målrettet denne målgruppe:

- Virksomhedstilbud, der understøtter faglig og social progression
Jobcentret anvender virksomhedsrettede tilbud både til faglig opkvalificering, afklaring af karriereretning og som et socialt løft.
- Familiens Hus
Høje-Taastrup Kommune har siden 2011 drevet Familiens Hus, som er et tilbud til unge sårbare mødre under 25 år. Familiens Hus tilbyder gruppeforløb og individuelle forløb, målrettede aktiviteter og netværksstøtte, hverdagsskole og mentorordning. Jobcentret tilbyder de unge mødre uddannelses- og erhvervsvejledning samt praktikforløb. Jobcentret fortsætter i 2013 samarbejdet med Familiens Hus.
- Overgang fra ung til voksen
Jobcentret fortsætter i 2013 samarbejdet med Børne- og Ungdomsrådgivningscentret og Social- og Handicapcentret om en helhedsindsats for 15 – 18-årige. Formålet med indsatsen er at sikre et samarbejde mellem de relevante kommunale centre for unge, der overgår fra unge- til voksenområdet.
- Tæt opfølgning
Unge med andre problemer end ledighed tilbydes individuelt tilrettelagte forløb med udgangspunkt i den unges situation. Jobcentret vil arbejde med at de unge bliver fulgt tæt, da erfaringer viser, at det har stor betydning for den unges tilknytning til arbejdsmarkedet, at de fastholdes i aktivitet.
- Projekt Adfærd Kontakt Trivsel (AKT)
AKT projektet, der beskrives i næste afsnit dækker også målgruppen af unge, der ikke umiddelbart kan gå i uddannelse.
- Brug for Alle
Indsatsen "Brug for Alle", der beskrives i næste afsnit, dækker også denne målgruppe.

Indsatser i forhold til mål 3, 4 og 6: Marginaliserede borgere på kanten af arbejdsmarkedet - langtidsledige, langtidssygemeldte og borgere på permanente forsørgelsesydelse

Tilgangen til permanente offentlige forsørgelsesordninger – her defineret som personer på ledighedsydelse, i fleksjob og på førtidspension, kommer primært fra gruppen af langtidsledige eller langtidssygemeldte. Indsatser for langtidsledige, langtidssygemeldte og borgere på kanten af arbejdsmarkedet er i flere tilfælde sammenfaldende i Høje-Taastrup Kommune. Følgende afsnit rummer derfor indsatser, der relaterer sig til alle tre mål.

Nøgleord for Høje-Taastrup Jobcenters indsats for langtidsledige, langtidssygemeldte og borgere på kanten af arbejdsmarkedet

- Anvendelse af korte og fleksible forløb, der fastholder og styrker borgerens tilknytning til arbejdsmarkedet
- Anvendelse af redskaber med høj effekt
- Tværfagligt samarbejde
- Samarbejde med A-kasser
- Tidlig kontakt og forbedret kommunikation med privatpraktiserende læge

Jobcentret har som nævnt tidligere i arbejdet for at forebygge at borgere kommer på permanent offentlig forsørgelse, tre særlige udfordringer:

- Antallet af langvarige kontanthjælpssager
- Antallet af borgere, der er midlertidigt passive
- Antallet af langvarige sygedagpengesager

Jobcentret ønsker at arbejde ud fra en tilgang til borgerne, der fokuserer på ressourcer. Dette fokus understøttes af ressourceprofilen efter arbejdsevne-metoden, som systematisk fokuserer på borgerens muligheder på arbejdsmarkedet. Kyndig vejledning og grundig forventningsafstemning i forhold til, hvad loven giver mulighed for, skal give borgeren et realistisk billede af egne muligheder og perspektiver allerede tidligt i forløbet.

For at understøtte borgerens progression tættere mod arbejdsmarkedet, anvender jobcentret både interne og eksterne leverandører til både tilrettelagte forløb hos leverandøren og i virksomheder. Hos kommunens egen leverandør, Jobafklaring, er alle medarbejdere coach-uddannede, og forløbene har særligt fokus på at borgerne i særligt match 2 kommer ud på arbejdsmarkedet.

Tilbud til borgere, der er i fare for at blive marginaliseret i forhold til arbejdsmarkedet

- Anvendelse af tilbud i private virksomheder
Jobcentret vil have øget fokus på virksomhedsrettede beskæftigelsesfremmende tilbud på private virksomheder, da dette påviseligt giver størst effekt.
- Projekt Adfærd Kontakt Trivsel (AKT)
Høje-Taastrup Kommune deltager i AKT projektet i samarbejde med 5 andre Vestegnskommuner. Projektet er støttet af EU og afsluttes i juni 2014. Projektets målgruppe er 18 – 40-årige borgere, som har adfærdsproblemer, kontaktproblemer og/eller trivselsproblemer som en barriere i forhold til at få et arbejde eller en uddannelse. Formålet med projektet er at målgruppen får mulighed for at udnytte sit fulde potentiale på arbejdsmarkedet. Projektet indebærer, ud over den redskabskasse der findes i den ordinære beskæftigelsesindsats, et coachingforløb og en mentorfunktion.

Jobcentret vil udover deltage i projektet på sigt have særligt fokus på at implementere de positive erfaringer fra projektet i Jobcentrets drift.

Tilbud målrettet borgere i match 3

- Brug for alle
"Brug for alle – indsats til udsatte kontant-hjælpsmodtagere" er et initiativ, som består i, at alle kontanthjælpsmodtagere i match 3 får et målrettet samtaleforløb, et møde med et tværfagligt team samt få fastlagt en individuel indsatsplan. Baggrunden for Høje-Taastrup Kommunes deltagelse i projektet er, at antallet af personer i matchgruppe 3 er steget betydeligt over de senere år. Dette er særligt markant i Høje-Taastrup. Høje-Taastrup Kommune havde i april 2012 547 borgere i målgruppen. Heraf havde 363 borgere været ledige i mere end et år⁸. Målgruppen har typisk komplekse helbredsmæssige og sociale problemer.

"Brug for alle" er en tværprofessionel indsats, der igangsættes 1. august 2012 og afsluttes 1. august 2013. Formålet er at sikre, at alle borgerne i målgruppen får en indsatsplan, der beskriver en realistisk vej for borgerens tilbagevenden til/indtræden på arbejdsmarkedet. Indsatsen forventes at medvirke til en øget udslusning til førtidspension samt til det ordinære arbejdsmarked. Den forventede udslusning til førtidspension er ikke større end at den holder sig inden for det loft, der er budgetteret med på førtidspensionsområdet.

Tilbud målrettet langtidsledige borgere på a-dagpenge

- Intensiv virksomhedsrettet indsats
Den 1. januar 2013 vil en gruppe borgere miste dagpengere retten på grund af den ændrede dagpengeperiode. Jobcentret arbejder med en fokuseret og intensiv virksomhedsrettet indsats for de borgere, der er i risiko for at miste dagpengere retten. Herudover vil jobcentret udvikle samarbejdet med A-kasserne.

Ifølge en opgørelse fra A-kassen 3F fra juni 2012, stod 60 3F medlemmer som var a-dagpengemodtagere fra Høje-Taastrup Kommune til at miste retten til dagpenge i 1. kvartal 2013. Dette dog kun i det omfang de ikke inden da er gået i ordinært job eller uddannelse. Jobcentret har særligt fokus på at give denne gruppe en aktiv indsats i retning af de åbne jobmuligheder. Når borgerne har været på dagpenge i mere end 1 ½ år, vil borgernes A-kasser afholde informationsmøder med borgeren. Jobcentret vil deltage på disse informationsmøder og orientere om borgernes eventuelle muligheder for at få kontanthjælp.

- Samarbejde med a-kasser
Lokalt har Høje-Taastrup Kommune udfordringer i forhold til de ufaglærte og handels- eller kontoruddannede. Det er derfor vigtigt at udvikle et godt samarbejde med særligt 3F og HK. Jobcentret vil arbejde for at borgeren bliver engageret i at inddrage A-kassen i samarbejdet om at finde frem til den bedste vej mod beskæftigelse, eksempelvis i forbindelse med tidlige rundbordssamtaler, hvor bl.a. rådigheden skal vurderes, men også i forbindelse med afslutning af ydelser – og evt. overgang til andre. Målet med inddragelse af A-kasse og borger i hvert enkelt borgerforløb er, at skabe en fælles accepteret plan for borgeren, som borgeren føler sig ansvarlig overfor.

Tilbud primært målrettet borgere med langvarige helbredsproblemer

- Tidlig indsats med fokus på tilbagevenden til arbejdsmarkedet
I vurderingen af en sygedagpengesag fokuseres typisk på, hvorvidt en sygemeldt borger kan vende tilbage til sit nuværende arbejde, hvorfor borgerens beskæftigelsesmuligheder vurderes i forhold til beskæftigelsen før sygemeldingen.

I Høje-Taastrup Kommune vurderes den sygemeldtes muligheder bredere. Efter 3 måneders sygemelding ses bredt på borgerens kvalifikationer – herunder uddannelsesområde og beskæftigelseserfaring. Dette indebærer at sygemeldte, som ikke har en arbejdsgiver, og

⁸ Kilde: Jobindsats.dk

som kan varetage andre relevante jobs, ikke længere har ret til at modtage sygedagpenge. Denne vurdering kaldes en 'bred vurdering'.

Såfremt en sygemeldt borger ikke kan vende tilbage til sit arbejde eller stille sig til rådighed for andet arbejde, bliver det nærmere undersøgt, hvilke tiltag som er nødvendige for at bringe den sygemeldte borger tilbage til ordinær beskæftigelse, eks. via revalidering eller andre erhvervsfremmende foranstaltninger.

- **Rehabilitering**
Erfaringer fra blandt andet TTA-forsøget viser, at et aktivt tilbud i form af en kombination af udredning, rehabilitering og en plan for tilbagevenden til arbejdsmarkedet, med fordel kan tilbydes borgere, der er sygemeldte. Jobcentret forventer at iværksætte et rehabiliteringsforløb, der er sammensat, så den sygemeldte støttes af tværfaglige teams bestående af socialfaglige og sundhedsfaglige ressourcer. Tilbuddet forventes at være i tråd med regeringens reformudspil for førtidspension og fleksjob "En del af fællesskabet". Som oftest vil indsatsen indebære virksomhedsrettede tilbud i samarbejde med leverandører af beskæftigelsesfremmende tilbud og/eller kommunens egne jobkonsulenter.
- **Fokuseret indsats til ledighedsydelsesmodtagere**
Borgere på ledighedsydelse vil også i 2013 modtage tilbud om virksomhedspraktik, mentorstøtte og evt. handicapkompenserende ydelser, hvis dette er relevant. Målet er at få ledighedsydelsesmodtagerne ud på arbejdsmarkedet og forebygge at ledighedsydelsesmodtagerne fjerner sig yderligere fra arbejdsmarkedet.
- **Delvis genoptagelse af arbejdet**
Jobcentret vil i 2013 have fokus på delvis genoptagelse af arbejdet med henblik på at fremme borgerens tilknytning til arbejdsmarkedet.
- **Kommunikation med sundhedssystemet**
Borgere med helbredsmæssige barrierer for arbejdsmarkedet, gennemgår typisk en afklaring i sundhedssystemet parallelt med et beskæftigelsesrettet forløb i Jobcentret. Mens borgerens sagsbehandler er koordinator i forbindelse med jobsituationen, er den praktiserende læge borgerens koordinator i forbindelse med helbredsafklaring. Høje-Taastrup Kommune har i løbet af 2012 budt velkommen til en række nye læger og Jobcentret vil i løbet af 2013 udnytte muligheden for at starte gode samarbejdsrelationer og dyrke dem, der allerede eksisterer.

Særligt vil Jobcentret arbejde med at kvalificere den skriftlige dialog som platform for en koordineret rehabiliteringsplan, der muliggør beskæftigelsesfremmende tilbud sideløbende med evt. behandling. For sygemeldte borgere har sagsbehandleren fokus på at iværksætte en tidlig indsats, eksempelvis i form af en delvis raskmelding eller iværksættelse af virksomhedspraktik, når den helbredsmæssige situation muliggør det.

Indsatser i forhold til mål 5: En tættere kontakt og styrket dialog med virksomheder

Nøgleord for Høje-Taastrup Jobcenters virksomhedsindsats

- Optimering af match mellem borger og virksomhed
- Optimering af den administrative byrde
- Offensiv og fremtidsorienteret virksomhedsindsats

Formålet med jobcentrets virksomhedsrettede beskæftigelsesindsats er først og fremmest at gennemføre en beskæftigelsesindsats for ledige og en fastholdelsesindsats for sygemeldte medarbejdere. Disse indsatser skal medvirke til at understøtte, at virksomhederne får den arbejdskraft de har behov for.

Følgende indsatser vil blive prioriteret i 2013:

- Virksomhedsservice
Jobcentret leverer service til virksomheder i forbindelse med varslinger af større afskedigelser, arbejdsfordelingstiltag, jobrotationsordninger og voksenlærlingetilskud.
- Match mellem borger og virksomhed
Et centralt element i Jobcentrets strategi for samarbejdet med virksomhederne er, at matche den enkelte ledige med en relevant virksomhed. Jo bedre match, desto højere succesrate for borgeren og desto større tilfredshed hos virksomheden. Det gøres ved, at jobkonsulenterne, i samtale med borgeren, vurderer borgerens kompetencer, blandt andet ud fra tidligere beskæftigelse, uddannelse og motivation. Ud fra denne vurdering tager jobkonsulenten kontakt til en relevant virksomhed med henblik på, at borgeren opnår ordinær beskæftigelse. Jobkonsulenternes redskabsvifte er:
 - Hjælp til jobsøgning.
 - Virksomhedspraktik
 - Løntilskud
 - Mentorordning
 - Handicapkompenserende ordninger
 - Fleksjob
 - Uddannelse ved ordinær ansættelse

Jobkonsulenterne er således bindeled mellem den ledige og virksomheden med udgangspunkt i den enkelte lediges profil. Målet med indsatsen er, at den ledige bliver selvforsørgende. Det vil sige at borgeren med hjælp fra Jobcentret finder en virksomhed, hvor den ledige så hurtigt som muligt kan få et job med de kvalifikationer, den ledige har.

- Service til virksomheder
Et andet væsentligt element i Jobcentrets strategi for den virksomhedsrettede indsats består i at understøtte virksomhederne i forhold til de administrative opgaver, der følger med de beskæftigelsesfremmende ordninger. For at yde den bedst mulige vejledning til virksomhederne, har jobcentret løbende fokus på medarbejdernes kompetencer, så de er i stand til at yde den bedst mulige service til virksomhederne. Jobcentret samarbejder desuden med KL om udarbejdelse af digitale løsninger i forbindelse med eksemplevis løntilskud og fleksjob.
- Offensiv virksomhedsindsats
LBR har iværksat et projekt til styrkelse af den offensive virksomhedsindsats. Projektet skal udvikle jobcentrets mulighed for at se fremtidige jobmuligheder.

Tillæg nr. 1 til beskæftigelsesplanen 2013

Samlet oversigt over målene i beskæftigelsesplanen for 2013

Mål 1: Helhedsorienteret indsats: Antallet af personer på offentlig forsørgelse skal begrænses

Stigningen i antal fuldtidspersoner i 2013 skal begrænses til 4.091 fuldtidspersoner, svarende til en stigning på 5,3 procent fra 2011 til 2013.

Baseline: Antal fuldtidspersoner på offentlig forsørgelse i 2011: 3.886 fuldtidspersoner

Mål 2 Flere unge skal have en uddannelse

Jobcentret skal sikre, at flere unge uden uddannelse starter på en erhvervskompetencegivende uddannelse.

Uddannelsesgraden for unge uden uddannelse i jobcentret skal i december 2013 (år til dato) være på X procent, svarende til en stigning på XX procentpoint fra december 2011 til december 2013.

Baseline:

Mål 3: Bedre hjælp til ledige på kanten af arbejdsmarkedet – færre personer på førtidspension

Jobcentret skal forebygge, at så mange personer førtidspensioneres.

Tilgangen af personer til førtidspension skal begrænses til X personer i december 2013 (rullende år), svarende til et fald på X procent fra december 2011 til december 2013.

Baseline:

Mål 4: Antallet af langtidsledige personer begrænses mest muligt

Stigningen i antallet af langtidsledige – dvs. ledige, der har været ledige 80 procent af tiden inden for de seneste 52 uger – skal begrænses til 692 personer (antal personer) i 2013, svarende til en stigning på 5,3 procent fra 2011 til 2013

Baseline i 2011: 657

Mål 5: En tættere kontakt og styrket dialog med virksomheder

Antallet af virksomhedsplaceringer øges med 5 procent i forhold til 2011, svt. at der i alt etableres 3839 virksomhedsplaceringer i løbet af 2013.

Baseline: 3657 etablerede virksomhedsplaceringer i 2011.

Mål 6: Kortere sygedagpengeforløb

Den gennemsnitlige varighed skal fastholdes på 2,9 uger

Baseline: December 2011: 2,9 uger.