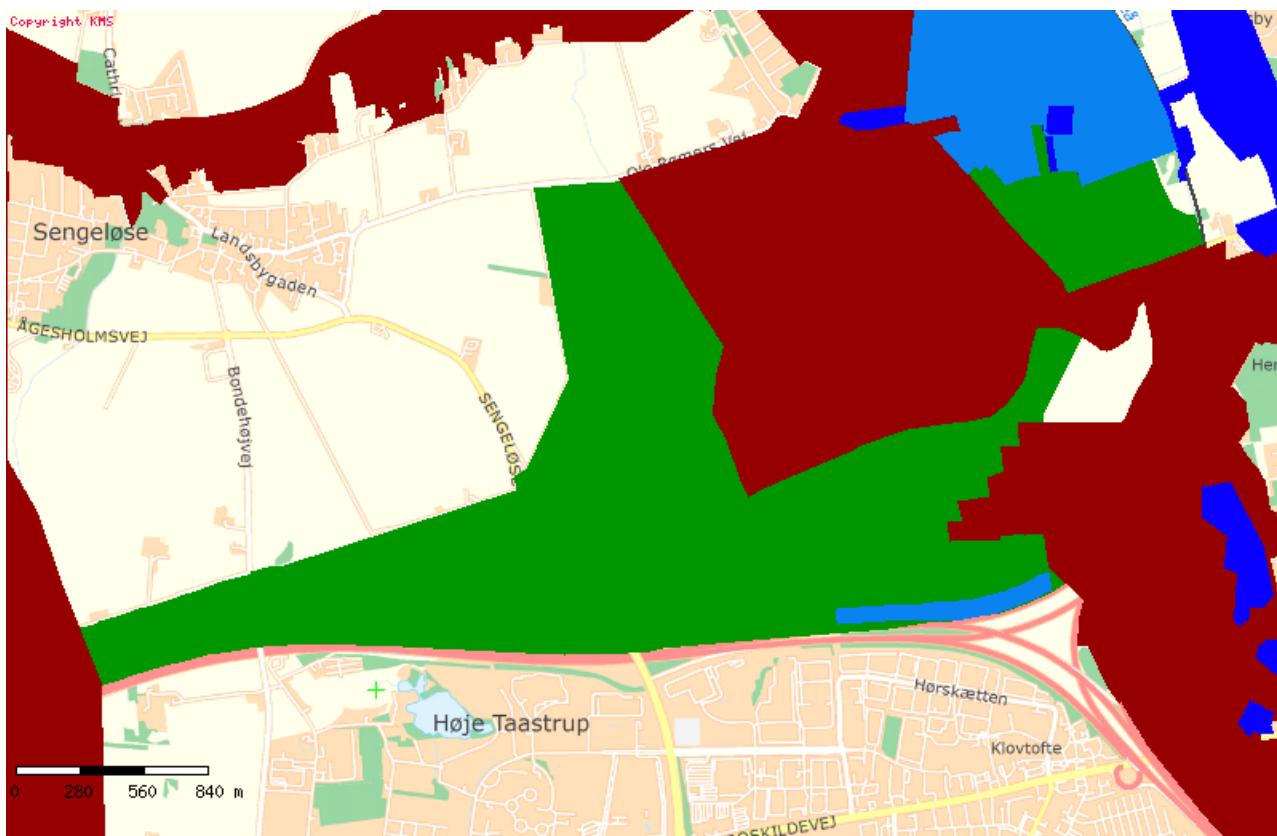


### **Projekt 3**

#### **Afdækning af mulighederne for etablering af bynær skov nord for Tåstrup og Høje Taastrup (Nordparken)**



*Skovrejsningsområder nord for Taastrup og Høje Taastrup ifølge Kommuneplanen*

#### **Formål med projektet**

Med udgangspunkt i den godkendte handlingsplan for 2010, er dette projekt udarbejdet for at afdække mulighederne for etablering af et større sammenhængende skovområde, som tilgodeser primært Taastrup og Høje Taastrups borgeres behov for rekreation i bynær natur. Ved at realisere dette skovområde vil man desuden skabe en forbindelse mod nord til Vestskoven.

Kommunen har anlagt en del af området i Taastrup under navnet **Nordparken**, som oprindeligt var tænkt som et større sammenhængende naturområde med skov, åbne sletter og vådområder, med muligheder for fritidsaktiviteter. Kommunen har investeret i arealerhvervelser, beplantning, fritidsaktiviteter m.m. derfor det vil være naturligt at starte projektet netop omkring dette område.

#### **Status**

Skovrejsningsområde er fastlagt således at det strækker sig i et langt bælte nord for Holbæk motorvejen, med et bredt bælte mod nord i den vestlige del og tilsvarende bælte i øst. For at skabe forbindelsen til Vestskoven er dog nødvendigt at supplere det fastlagte skovrejsningsområde med en mindre spredningskorridor på matr. nr. 13a.

I dag er kun et smalt beplantningsbælte i den sydøstlige del af området skovbeplantet og registreret som fredsskov.

I området har kommunen etableret vandindvinding, der skal forsyne byens borgere med rent drikkevand. Der er derfor en særlig forpligtigelse til at sikre grundvandet i området.

De to allerede etablerede viadukter under Holbæk Motorvej giver borgerne adgang til den nye skov og naturområde ved hhv. Tåstrup nord og Hakkemosen. Hakkemose-viadukten skal dog gøres tilgængelig for passage, da den i dag er gemt væk bag en høj jordvold.

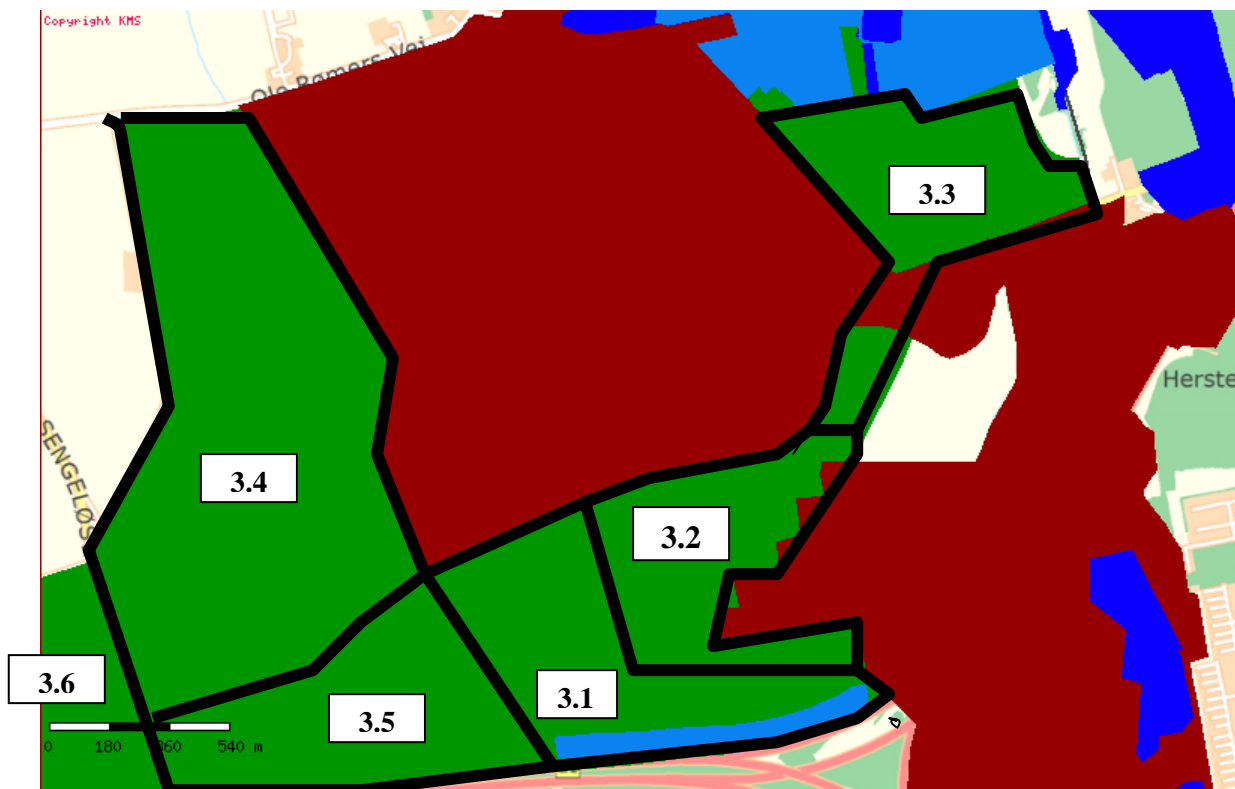
Kommunen ejer en del af arealer i den østlige del af området. Der er derfor mulighed for straks at beplante dele af området og komplettere de bestående beplantninger.

De private lodsejere i skovrejsningsområdet har muligheden for at realisere privatskove. En målrettet kampagne vil oplyse lodsejerne om deres muligheder for at opnå tilskud til skovrejsning.

Staten er ejer af større arealer i området i form af bygninger og marker til forskning under KVL. Det skulle være muligt at drøfte muligheden for etablering af et samlet skovrejsningsprojekt som statsskov i samarbejde med Skov og Naturstyrelsen. Hvis det ikke er muligt må de udlagte arealer udgå fra skovrejsningsplan og erstattes.

Ligeledes bør der være muligt at indgå et samarbejde med interesserede lodsejere for at etablere private skove i området.

### *Delprojekter*



### **Delprojekter**

- Fredskov
- Eksisterende skov
- Skovrejsning uønsket
- Skovrejsningsområde

Hele projektområdet vedrører et stort areal på ca. 370 ha., hvilket er for stort og uoverskueligt hvis arealet skal håndteres i et samlet projekt.

Det er derfor hensigtsmæssigt at underopdele området i mindre, homogene, overskuelige projekter med først prioritet på projekter der kan realiseres forholdsvis hurtigt og med gode resultater.

Området opdeles i 6 mindre projekter, hvoraf projekterne 3.1 til 3.4 beskrives her mens projekterne 3.5 og 3.6 beskrives senere.

### **Projekt 3.1.**

Projektområdet vedrører et areal på ca. 45 ha. og omfatter arealer der ejes af Høje Taastrup kommune, undtagen 2 lodder, matr. nr. 3n og 4b. (jfr. skitsen nedenfor)

#### ***Status***

I området findes en del ældre beplantninger som allerede har skovkarakter.

I den sydlige del og langs motorvej er der et langt beplantningsbælte på ca. 100 m.

Mellem bæltet og grænsen mod nord til KVL, findes en rideskole med bygninger og udendørs ridebaner.

I den nordlige del findes en skydebane omgivet af beplantning af skovkarakter.

Syd herfor er et afgrænset areal udlagt til spejder og lign.

De resterende arealer er landbrugsarealer uden beplantning bortset fra et område i den vestlige ende der har en beplantning af skovkarakter.

Arealerne er omfattet af lokalplanen 7.21 hvori området udlægges til rekreativt grønt område.



### **Projektområde 3.1.**

Formålet med dette projekt er at beplante alle de kommunale arealer, som ikke skal anvendes til specifikke fritidsformål. Herudover bør inddrages de private arealer således at der skabes et samlet skovområde for Taastrup borgere.

Dette kræver at der indledes en række forhandlinger med de implicerede parter for at afdække mulighederne.

Først herefter vil det være muligt at udarbejde konkrete projekter med afklarede økonomiske vilkår og træffe beslutninger om realisering.

Som udgangspunkt anbefales at området primært beplantes og drives som *kommunalskov* ikke mindst p. g. a. de store kommunale interesser der allerede findes og de eksisterende kommunale beplantninger. De private arealer kan etableres som *privatskov* medmindre der indgås aftaler med kommunen om mageskift, overtagelser m.m.

Realiseringsprocessen vil omfatte følgende:

#### **Realiseringsfaser**

1. Forhandling med nuværende brugere, der har en lejeaftale med kommunen, om sikring af deres fremtidige arealbehov og beplantning af de resterende arealer.
2. Forhandling med den private lodsejer matr. nr. 4b om muligheden for at realisere en beplantning af arealet som privat skov ellers om interessen til at afhænde arealerne til brug for skovplantning.
3. Drøftelse med kommunen om behovet for enten at ændre lokalplanen 7.21 eller at meddele dispensationer for at kunne realisere skovrejsning.
4. Afklaring af det økonomiske grundlag
5. Vurdering og udarbejdelse af forslag til fastlæggelse af skovtyper
6. Godkendelse af projekter og aktiviteter i Skovrådet og i Byrådet
7. Udarbejdelse af skovprojekter herunder anlægs- og driftsplaner
8. Gennemførelse af informationskampagne
9. Gennemførelse af beplantning og andre anlægsaktiviteter
10. Opfølgning

#### **Ressourcer og Økonomi**

Koordinatoren anvender egne ressourcer til udvikling af projektet. Da kommunen har væsentlige interesser i området påregnes at projektgrundlaget udarbejdes i samarbejde med kommunens administration, specielt Driftsbyen.

Som indikation for økonomien påregnes at anlægsinvestering til beplantning skønnes at være på ca. 60.000 kr. pr. ha. med en 3 årlige vedligeholdelsesudgift på ca. 12.000 kr. pr. ha pr. år. Køb af landbrugsjord skønnes at være af størrelsesorden 250.000 kr. pr ha.

De kommunale arealer der vil kunne beplantes skønnes til at være på ca. 12 ha, hvilket vil kræve en investering til beplantning på ca. 700.000 Kr. samt diverse omkostninger til projekter, stier, faciliteter m.m. eller i alt ca. 1.000.000. Kr.

## **Projekt 3.2.**

Projektområdet vedrører et areal på ca. 36 ha. Heraf ejes ca. 28 ha. af Staten ved KVL (vist med gul indramning på kortbilaget) mens resten er privatejet.

#### **Status**

På Statens areal findes forskellige bygninger alle til undervisning eller til brug for produktion eller forsøg.

De øvrige arealer anvendes fortrinsvis til forsøgsmarker. Det er derfor sandsynligt at KVL ikke vil acceptere muligheden for at realisere skovrejsning.

De private arealer har forholdsvis mange bygninger og små landbrugsarealer med nogen beplantning.

I forbindelse med den sidste revision af kommuneplanen 2010 har kommunen udtaget fra skovrejsning de statslige arealer der er bebygget, mens de resterende dele af Statens ejendommen er fastholdt til skovrejsning.

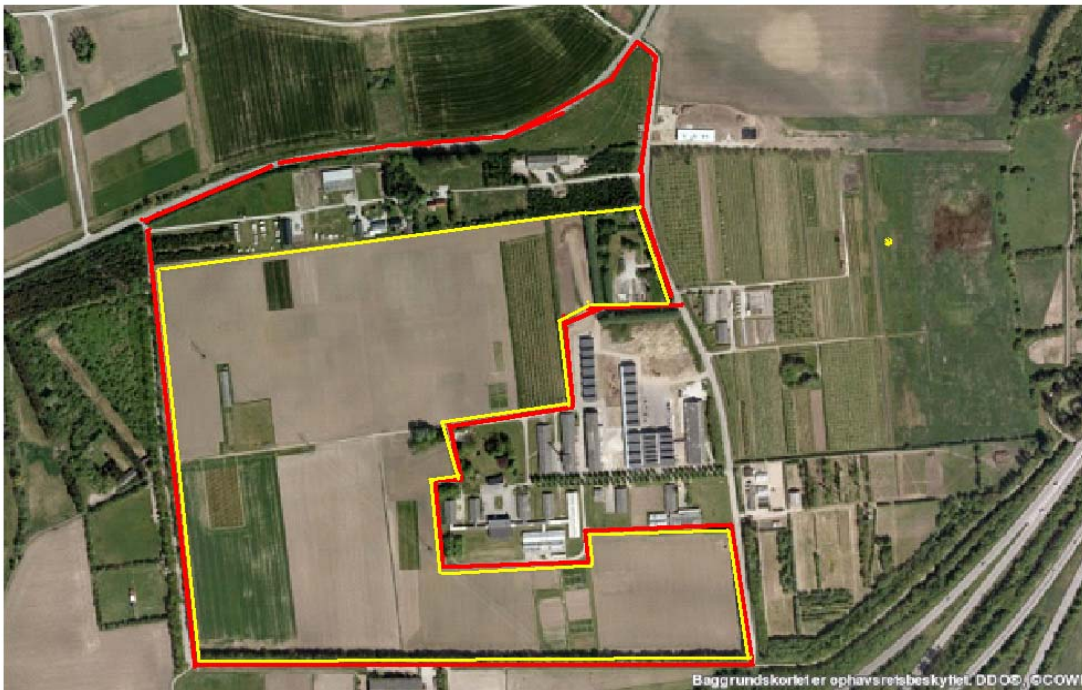
Der er derfor behov for at indlede en drøftelse med KVL for at vurdere mulighederne.

I positivt fald vil det være naturligt at søge inddraget Skov- og naturstyrelsen til at anlægge og drive skoven som en *statsskov*.

I modsat fald skal skovrejsning udgå fra arealet og erstattes af nyt skovrejsningsareal.

De private arealer kan forventes at blive beplantet som *privatskov*

På arealet er lokalplan 7.23 gældende, og heri fastsættes omfanget af KVL's byggeareal.



### Projektområde 3.2

Realiseringsprocessen vil omfatte følgende:

#### **Realiseringsfaser**

1. Forhandling med KVL om muligheden for at realisere en beplantning af arealerne som *statsskov*, eller alternativer.
2. Forhandling med de private lodsejere om muligheden for at realisere en beplantning af arealet som *privatskov*, ellers om interessen til at afhænde arealerne til brug for skovplantning.
3. Drøftelse med kommunen om behovet for at ændre eller justere lokalplanen 7.23
4. Afklaring af det økonomiske grundlag.
5. Drøftelser og eventuelle aftaler med Skov- og naturstyrelsen.
6. Vurdering og udarbejdelse af konkrete forslag.
7. Godkendelse af projekter og aktiviteter i Skovrådet og i Byrådet
8. Gennemførelse af informationskampagne

9. Gennemførelse af beplantning og andre anlægsaktiviteter
10. Opfølgning

### ***Ressourcer og Økonomi***

Koordinatoren anvender egne ressourcer til udvikling af projektet.

Der påregnes at projektgrundlaget udarbejdes i samarbejde med kommunens administration, specielt driftsbyen.

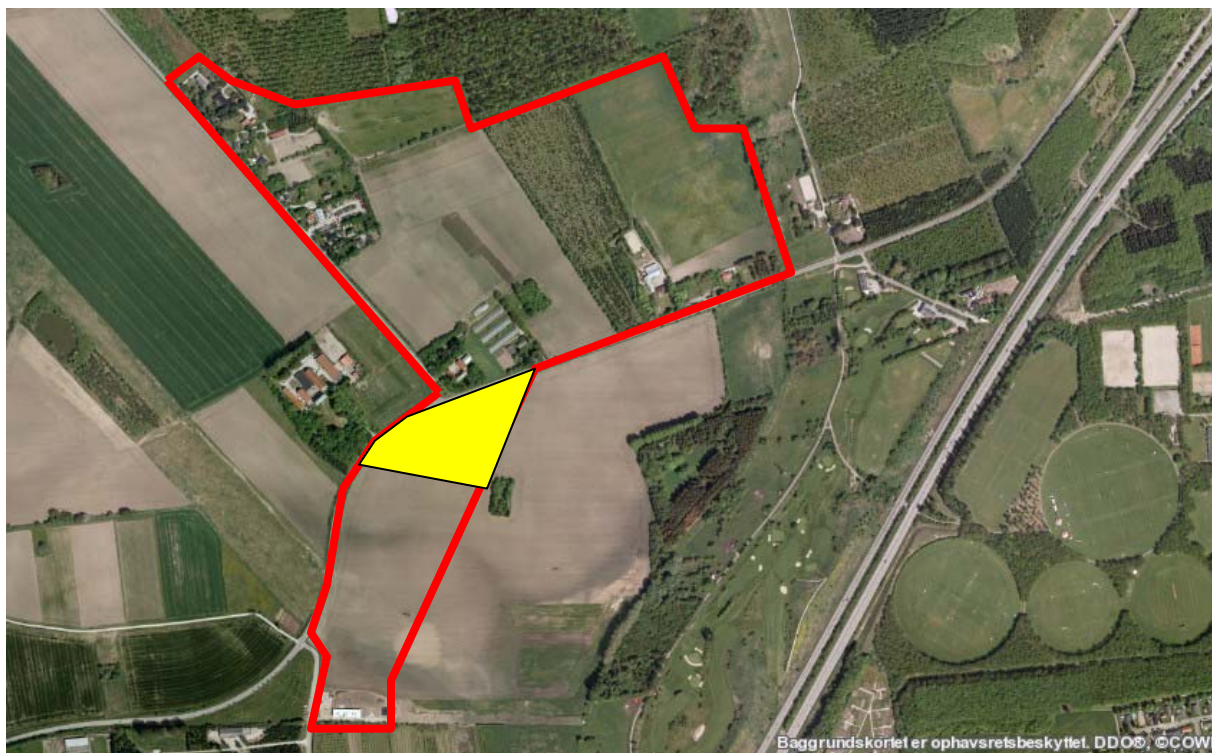
Skov- og naturstyrelsen vil i givet fald forestå alt arbejde m.h.t. projektering, anlæg og drift af statsskoven.

Som indikation for økonomien påregnes at projektet, såfremt det realiseres som statsskov, eller privatskov, ikke medfører udgifter for kommunen.

## **Projekt 3.3**

Projektet vedrører et areal på ca. 44 ha.

Projektområdet er udvidet med et mindre areal på ca. 3 ha (vist med gult på kortbilaget) i den nordvestlige del af matr. nr. 13a, for at skabe en forbindelse (spredningskorridor) mellem de skovområder der ligger nord og syd herfor.



### **Projektområde 3.3**

#### ***Status***

I den nordlige del af arealet findes der en del bebyggelser langs Ole Rømersvej. Resten af området er landbrugsarealer med gårdbebyggelser.

Arealerne er privatejede, derfor forudsættes etableret en *privatskov*.

Arealet matr. nr. 13a, 13f syd for Snubbekorsvej er planlagt til en udvidelse af Albertslund golfbane. En skovbeplantning forudsættes derfor indpasset i golfbanens anlæg.

En realisering af skovrejsning forudsætter, udover forhandlinger med de implicerede ejere, en drøftelse med kommunen og med golfklubben om udvidelsen af skovrejsningsområdet.

Realiseringsprocessen vil omfatte følgende:

#### **Realiseringsfaser**

1. Forhandling med de private lodsejere om muligheden for at realisere en beplantning af arealet som *privatskov*, ellers om interessen til at afhænde arealerne til brug for skovplantning.
2. Forhandlinger med Golfklubben om muligheden for at indarbejde skovbeplantningen i deres golfplaner.
3. Drøftelser med Skov- og naturstyrelsen om muligheden for deres inddragelse i realiseringsplaner.
4. Drøftelse med kommunen om behovet for at udarbejde en lokalplan
5. Afklaring af det økonomiske grundlag
6. Vurdering og udarbejdelse af forslag til projekter til skovtyper m.m.
7. Godkendelse af projekter og aktiviteter i Skovrådet og i Byrådet
8. Afklaring af skovprojekterne herunder anlægs- og driftsplaner
9. Gennemførelse af informationskampagne
10. Opfølgning

#### **Ressourcer og Økonomi**

Koordinatoren anvender egne ressourcer til udvikling af projektet.

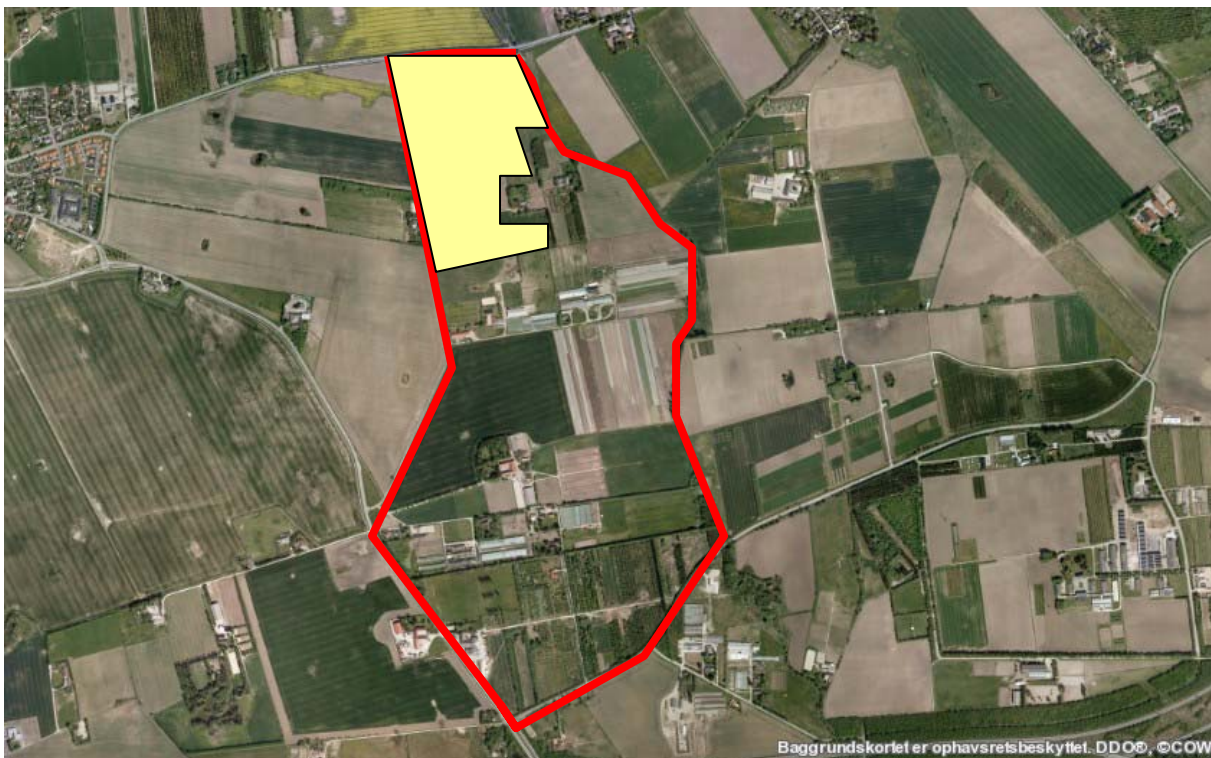
Der påregnes at projektgrundlaget udarbejdes i samarbejde med kommunens administration, specielt Driftsbyen.

Som indikation for økonomien kan anføres:

- Hvis der etableres *privatskov* vil dette ske i princippet uden udgifter for kommunen.
- Hvis der etableres *kommunalskov* påregnes at anlægsinvestering til beplantning skønnes at være på ca. 60.000 kr. pr. ha. med en 3 årlige vedligeholdelsesudgift på ca. 12.000 kr. pr. ha pr. år. Køb af landbrugsjord skønnes at være af størrelsesorden 250.000 kr. pr ha.

## **Projekt 3.4**

Projektet vedrører et areal på ca. 120 ha.



### Projekt 3.4.

#### **Status**

Hele området fremtræder som landbrugsareal med en del landbrugsbygninger og gartnerier. Den nordlige del af området er udlagt til skovrejsning i forbindelse med kommuneplan 2010 som erstatning for nedlagte arealer.

Arealerne er privatejet bortset fra matr. nr. 4b, 5c, 6m som ejes af staten ved KVL. Disse arealer er vist med gult på kortet.

Der vil således være muligheden for at etablere en *statsskov* på de arealer der ejes af staten via en aftale med Skov- og naturstyrelsen.

De resterende arealer vil kunne etableres som *private skove* efter aftale med de private lodsejere og med inddragning af Skov- og naturstyrelsen.

En forhandling med de implicerede parter vil afdække mulighederne for en realisering af skovrejsningen.

Realiseringsprocessen vil omfatte følgende:

#### **Realiseringsfaser**

1. Forhandling med de private lodsejere om muligheden for at realisere en beplantning af arealet som *privatskov*, ellers om interessen til at afhænde arealerne til brug for skovplantning.
2. Forhandling med KVL om muligheden for at realisere en beplantning af statens arealerne som *statsskov*, eller alternativer.
3. Drøftelser med Skov- og naturstyrelsen om muligheden for deres inddragelse i realiseringsplaner.
4. Drøftelse med kommunen om behovet for at udarbejde en lokalplan
5. Afklaring af det økonomiske grundlag
6. Vurdering og udarbejdelse af forslag til projekter til skovtyper m.m.
7. Godkendelse af projekter og aktiviteter i Skovrådet og i Byrådet
8. Afklaring af skovprojekterne herunder anlægs- og driftsplaner



9. Gennemførelse af informationskampagne
10. Opfølgning

### ***Ressourcer og Økonomi***

Koordinatoren anvender egne ressourcer til udvikling af projektet.

Der påregnes at projektgrundlaget udarbejdes i samarbejde med kommunens administration, specielt Driftsbyen.

Som indikation for økonomien kan anføres:

- Hvis der etableres *privatskov* eller *statsskov* vil dette ske i princippet uden udgifter for kommunen.
- Hvis der etableres *kommunalskov* påregnes at anlægsinvestering til beplantning skønnes at være på ca. 60.000 kr. pr. ha. med en 3 årlige vedligeholdelsesudgift på ca. 12.000 kr. pr. ha pr. år. Køb af landbrugsjord skønnes at være af størrelsesorden 250.000 kr. pr ha.

### **Projekter 3.5 og 3.6**

Beskrivelse af de resterende delprojekter 3.5 og 3.6 i projektområdet 3, omfattende et areal på ca. 130 ha, vil blive beskrevet efterfølgende og bl.a. med baggrund i de erfaringer der er indhøstet fra de forudgående projekter.

### **Generel opfølgning**

Alle de her omtalte projekter vil løbende blive vurderet og justeret af Skovrådet på de fremtidige møder.

**Projektkoordinator:** Claudio Pannicelli