

# PROGRAM

RØNNEVANGSSTRØGET

Spektrum Arkitekter

September 2014

# PROGRAM

## RØNNEVANGSSTRØGET

Spektrum Arkitekter

September 2014

# INDHOLD

side 4	Baggrund
side 5	Vision
side 6	Kort over området
side 7	Området i dag
side 8	Til glæde for beboerne
side 9	Inddragelsesproces
side 10	Åben Tegnesteue
side 11	Borgernes svar
side 14	Borgernes holdninger
side 16	Styregruppemøde 1
side 18	Inspirationstur til Fælledparken
side 22	Sammenfatning
side 24	Proces

# BAGGRUND

---

I løbet af den seneste årrække, er der sket en række forandringer i Rønnevangskvarteret.

Skolen er lukket, og er blevet revet ned på grund af PCB og skimmelsvamp. Et nyt plejecenter har taget form, hvor skolen lå. Rønnevangs Centeret er revet ned, og arealet er solgt. Området er udlagt til boligformål.

Rønnevangskvarteret er kort sagt under forandring. Der er derfor et generelt ønske om at give Rønnevangskvarteret et grønt løft og dermed øge områdets attraktionsværdi.

## FAKTA:

- Der er afsat 500.000 kr. i 2014 til borgerinddragelse, projektudvikling/ projektering af byfornyelsesprojektet samt søgning af fondsmidler.
- På baggrund af en projektbeskrivelse afsættes der 4 millioner kr. i budget 2015 og 2016 til gennemførelse af byfornyelsesprojektet.
- Spektrum Arkitekter er valgt som teknisk rådgiver på projektet.

# VISION

---

Rønnevangsstrøget skal være katalysator for at lokalborgere kan mødes på tværs af alder, køn, erhverv og kultur.

I kommunens sundhedspolitik sættes der fokus på fysisk aktivitet og sunde valg, der målrettet skal fremme borgernes sundhed. Et aktivt og sundt liv, er nært forbundet med adgang til natur og grønne områder, og er med til at øge livskvaliteten.

Rønnevangsstrøget skal tilbyde forskellige former for samvær og udfoldelser. Parkstrøget vil blive inddelt i zoner og få særlige identiteter og funktioner, og dermed skabe rum for alle. Målet er at inspirerer borgere på forskellig vis til at gøre ophold.

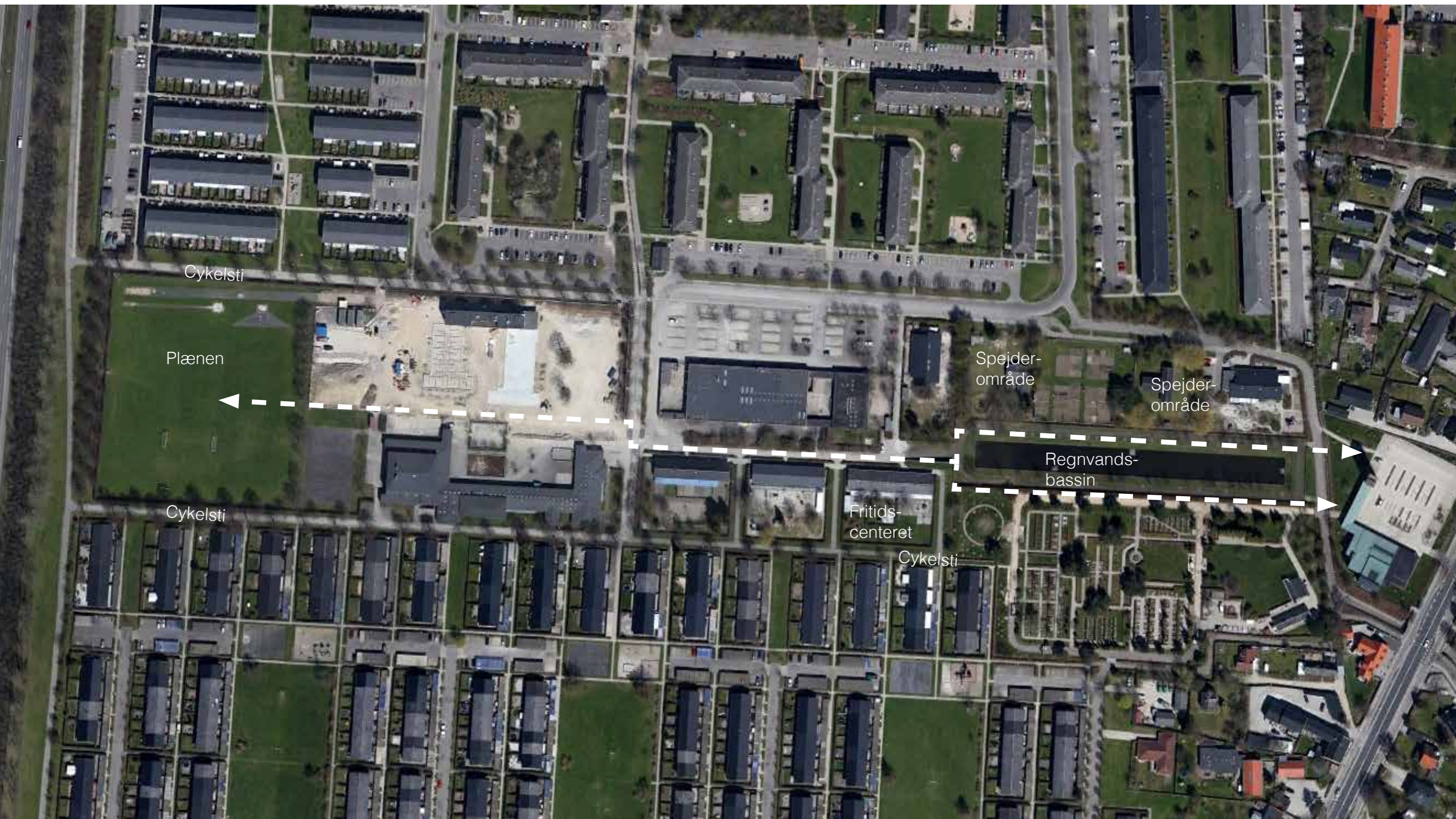
Med Rønnevangsstrøget gives der mulighed for et aktivt udeliv for byens børn og unge, både i fritiden og i skolen, og samtidig vil parkstrøget fungere som et nyt rekreativt mødested for lokalborgerne.

Ved at understrege forskellige oplevelsesmæssige sammenhænge, vil parkstrøget være for alle og skabe synergi og mangfoldighed på tværs. Med mulighed for f.eks. ophold og fordybelse i sansehaven, picnic og grill med familien og leg og motion i en integreret aktivitetszone, åbners der op for nye bevægelses- og adfærdsmuligheder og sikres en social og kulturel blanding af områdets brugere og beboere. Samtidigt øges områdets attraktionsværdi for potentielle tilflyttere.

Rønnevangsstrøget - et rekreativt område og et nyt mødested, hvor friluft aktiviteter og foreningsliv kan udspringe.

Strøget skal udvikles ud fra følgende temaer:

- Aktiviteter, leg og motion
- Rekreative opholds- og mødesteder
- Læringsmiljøer i form af fx nyttehaver
- Fordybelse og afbræk



# OMRÅDET I DAG

---

## Udfordringer

### TRYGHED

Rønnevangsstrøget fremstår for mange mennesker utryk og mørk. Flere steder ses afbrændte affaldscontainere og andre tegn på hærværk.

### BAGSIDER

Mange institutioner og foreninger er nabo til strøget. Dog vender disse en smule ryggen til strøget og der er ikke meget interaktion mellem strøget og foreningernes/institutionernes udeområder.

### SAMMENHÆNG

Hele området fremstår fragmenteret og usammenhængende. Både i forhold til de forskellige bygninger og også i forhold til manglende visuelt overblik og udsyn.

### KARAKTER

Området mangler karakter og identitet og fremstår flere steder slidt og forsømt.

### OPHOLDS- OG AKTIVITETSMULIGHEDER

Der mangler steder, hvor man kan opholde sig, og hvor man kan foretage sig noget.

## Potentialer

### UNDER FORANDRING

Skolen er lukket, Centeret er revet ned, rækkehusbebyggelser er på vej frem, Plejecenteret er nyligt blevet bygget. Der ligger et stort potentiale i at 'gribe' den positive forandring, der foregår netop nu, ved også at løfte udearealerne i området.

### REGNVANDSBASSINET

Regnvandsbassinet udgør også et stort potentiale. Det kan blive smukkere, mere attraktivt og det kan blive et af strøgets højdepunkter.

### MANGE MENNESKER

Der bor mange mennesker i området, og det er både ældre, yngre og børnefamilier. Der er dermed potentiale for at strøget kan blive levende og velbesøgt ved at de mange naboer finder glæde i at opholde sig i strøget.

### MANGE INSTITUTIONER

De mange institutioner (børnehaver, vuggestuer, skoler, spejderforeninger, nyttehaver, plejecenter, kirke) kan også være med til at bringe liv og aktivitet i området i dagtimerne, hvilket også er et stort potentiale.

# TIL GLÆDE FOR BEBOERNE

---

Med det nye Rønnevangsstrøg ønskes det at invitere flere brugergrupper og flere aktiviteter til.

Parkstrøget skal imødekomme forskellige krav fra mange individuelle brugergrupper, organiserede såvel som uorganiserede.

Parkstrøget bliver en slags livsnerve for den nye bydel og skaber en klar, rumlig og funktionel sammenhæng.

Det er helt afgørende at skabe en bydel, hvor afstandene er korte for gående og cyklister. Oplevelsesrige og trygge forbindelser gennem området skal lokke beboere og besøgende til at udforske området til fods eller på cykel. Gennem medindflydelse kan borgere og interessenter fremsætte ønsker og behov til et nyt grønt strøg, hvor natur og udeliv er i fokus.

Parkstrøget skal være til glæde for alle, også de tilfældigt forbipasserende.

Når parkstrøget i Rønnevangskvarteret skal planlægges og omdannes, spiller borgerinddragelse en vigtig rolle.

Gennem løbende dialog med borgerne i nærområdet herunder grundejerforeninger, institutioner, kirken, plejecenteret og spejderne skabes de bedste løsninger.

Der er mange forskellige drivkræfter i lokalområdet, som vil blive inddraget i udviklingsprocessen af parkstrøget. Den valgte proces skal give borgerne indsigt og medindflydelse, samt fremme engagement, dialog og samarbejde mellem kommunen og borgerne.

Borgerne opfordres til at bidrage aktivt og tage ansvar for det fremtidige Rønnevangsstrøg.



# INDDRAGELSESPROCES

---

For at sikre at flest mulige borgere, naboer og øvrige interessenter bliver inddraget i projektet, har vi planlagt en proces, hvor de enkelte borgere kan deltage på forskellige niveauer alt efter tid og interesse i projektet.

Den første inddragelse fandt sted via **'Åben Tegnesteue'**, hvor Spektrum Arkitekter og HøjeTaastrup Kommune inviterede beboerne i området forbi til en uformel dialog omkring udviklingen af parkstrøget.

Efterfølgende blev der nedsat en 'styregruppe' blandt de interesserede. Styregruppen har 29 medlemmer heriblandt repræsentanter fra de omkringliggende børneinstitutioner, forskellige spejderforeninger, nyttehaverne, plejecenteret, kirken, bokseklubben samt en række naboer.

Styregruppen fungerer som følgegruppe hele vejen gennem projektudviklingen. Der afholdes 3 møder i styregruppen igennem projektudviklingen:

Ved det første møde kvalificeres idéoplægget og programmet for strøget: Hvilke behov? Hvilke aktiviteter? Hvilke nye fysiske rammer/tiltag?

Ved det andet møde drøftes og kvalificeres det foreløbige projektforslag, og ved det tredje møde præsenteres og diskuteres hovedprojektet.

Det første møde i styregruppen kombineres med en 'inspirationstur' til Fælledparken, hvor landskabsarkitekt Steen Bisgård vil guide os rundt og fortælle om tankerne og visionerne bag det vellykkede renoveringsprojekt, hvor det er lykkedes at skabe liv og bedre rammer for bevægelse og ophold.

Inspirationsdagen bidrager med viden, ideer, fælles referencer og skaber netværk mellem kommune, interessenter og rådgivere. Inspirationsdagen blev afholdt den 28. august 2014.

I starten af oktober inviteres alle interesserede til en hyggelig fyraftens-event, hvor projektforslaget samtidig præsenteres. Det kan være at der bydes på en varm kop suppe eller lignende, så også de travle børnefamilier har mulighed for at kigge forbi. Med input fra salen kvalitetssikres og forventningsafstemmes projektforslaget og eventuelle ændringer og idéer indarbejdes i hovedprojektet.

# ÅBEN TEGNESTUE

ARRANGEMENT I OMRÅDET 13.08.14

D. 13/8 afholdtes 'Åben Tegnestue', hvor rådgivere og kommune rykkede ud i Rønnevangsstrøget med henblik på at møde de lokale beboere. Her kunne alle få information om projektet og få mulighed for at give deres besyv med. Den åbne tegnestue havde flere formål:

- 1) at skyde udviklingsprojektet i gang: der blev skabt positiv opmærksomhed omkring projektet og områdets beboere blev informeret om projektet og processen på forskellige måder.
- 2) at få viden og input ud af børn og voksne via uformelle samtaler, tegninger, spørgeskemaer.
- 3) Åbne op for dialog, for ideer, for debat, for muligheder, for interesser.
- 4) Invitere interesserede til at være med i styregruppen.

Mange borgere mødte op til dialog over en 'regnvandsdrink' og spændende idéer og forslag blev drøftet borger og kommune imellem. Derved blev arkitekterne klædt på, så deres arbejde kunne tage afsæt i borgerdialogen.



# BORGERNES SVAR 'HVORDAN BLIVER PROJEKTET EN SUCCES?'



# BORGERNES SVAR 'HVORDAN BLIVER PROJEKTET EN FIASKO?'

---

Udelukkende klubber 'udefra', der flytter ind i de tomme bygninger

Minus ejerskab til området

Skrald

Ungdomsproblemer

Dårlig stemning

Utryghed

Ballademagere

## Bål og grillpladser

Larm

Vold

Knallertdreng

Bodega

Utrygt

Uholdbare materialer

Hærværk

At bevare den gamle fritidsklub



# BORGERNES HOLDNINGER

---

## **BYGNINGER:**

Mange kommentarer og ønsker til den kommende udvikling omhandler bygninger i området: Dels ønsker om et beboerhus/selskabslokale og dels holdninger til de eksisterende tomme bygninger (Grenen, svømmehal og sportshal)

### *Beboerhus:*

Ønsket om et beboerhus/ selskabslokale kommer fra mange beboere - både ældre og yngre. Der tilkendes gives at der mangler mødesteder, hvor man uformelt kan mødes og holde fest, hænge ud, være sammen. Et sted, hvor både planlagte og uplanlagte aktiviteter kan foregå. Et sted for både unge som ældre.

*Ideen om et beboerhus/ et samlingssted synes vi er rigtig god. Det skal dog bemærkes at opførelsen af et beboerhus ikke er muligt at realisere indenfor dette projekt, som udelukkende omhandler parkstrøgets udearealer.*

### *De eksisterende bygninger:*

Mange borgere peger på at bygningerne fremstår kedelige og 'skæmmende' og at 'stemningen omkring dem er dårlig'. Mange foreslår at bygningerne rives ned, så man kan 'starte på en frisk'. Andre foreslår at bygningerne renoveres, så de får et 'løft'. Der er forslag om at bygge en

ny svømmehal og der er forslag om at bruge bygningerne til nye aktiviteter, til fx boksning eller til beboerhus.

*Det gælder ligeledes for disse bygninger at der ikke er afsat midler til hverken at nedrive eller renovere disse bygninger i dette projekt. Vi tager dog holdningerne omkring disse bygningerne meget alvorligt og vi vil i helhedsplanen indtænke bygningernes fremtid.*

*CEIS arbejder sideløbende med disse bygninger.*

## **BALLADEMAGERE:**

Mange påpeger at der i området er problemer med 'ballademagere': Larm, hærværk, knallertræs. Der gives udtryk for at dette giver 'dårlig stemning' og utryghed. Flere peger på vigtigheden af lokal forankring og ejerskab i den forbindelse.

## **HOLDBARHED:**

I forlængelse af ovenstående påpeger flere vigtigheden i at tænke i holdbare, hærværksikrede, robuste løsninger.

# BORGERNES HOLDNINGER

---

## ILD ELLER IKKE ILD?:

Beboerne er opdelt i to lejre, når det kommer til spørgsmålet om grill- og bålpladser. De fleste mener at der ikke skal være hverken grill- eller bålpladser i området, da de fleste selv har grillmuligheder og da de frygter at grill og bålsteder da det vil 'tiltrække de ødelæggende elementer', som området i forvejen kæmper med.

Der er dog også mange, der mener at det vil være en succes at etablere grill- og bålpladser.

## DET REKREATIVE:

Nogle påpeger at de håber at så mange træer som muligt bevares og at der kommer mere beplantning. Der er ønsker om sansehaver, flere farver, dufte, steder man kan sidde og nyde, mødesteder. Flere drømmer om at regnvandsbassinet gøres flottere og mere attraktivt, så man har lyst at opholde sig ved bassinet. Der er opmærksomhed på sikkerheden.

## AKTIVITET:

Der er mange, der ønsker sig forbedrede udendørs lege- og træningsmuligheder. Der er ideer om skøjtebaner, skatebaner, rulleskøjtebaner, cykelstier, legepladser, fitnessredskaber.



# STYREGRUPPEMØDE 1

28.08.14

## STYREGRUPPEN

Rønnevangsstrøgets styregruppe består af 29 medlemmer herunder repræsentanter for Borgerskolen, børneinstitutionerne i lokalområdet, de forskellige spejderforeninger, nyttehaverne, Rønnevangs Kirken, plejecenteret, bokseklubben og ikke mindst en række naboer til området.

Styregruppen mødtes første gang d 28/8 til et kort indledende møde inden gruppen tog på en inspirationstur til Fælledparken. På det indledende møde gennemgik rådgiverne baggrunden, visionerne og processen for projektet, ligesom de også gennemgik, hvad de indtil videre havde hørt borgerne og interessenterne sige. Det blev understreget at det projekt udelukkende omhandler udviklingen af de udendørs områder og derved ikke hverken eksisterende eller nye bygninger. Der blev efterfølgende diskuteret følgende vigtige emner:

### 'RØDDERNE'

Der blev til det første styregruppemøde talt en del om 'unge problemer' i området, som muligvis skyldes at de unge ikke har noget sted at være efter at Grenen er lukket. Der blev diskuteret om de unge 'rødder' overhovedet kommer fra området eller om det er unge, der kommer fra et andet sted.

Der var enighed om at stemningen i kvarteret kan og bør forbedres. Området omkring det tidligere Rønnevangs Center bærer en 'dårlig kultur' med sig, som trænger til at blive ændret og gjort mere positiv. Der blev diskuteret hvordan man kan ændre på stemningen. Et svar kan muligvis være at alle parter - både unge som ældre - forsøger at være mere åbne og imødekommende overfor hinanden. Og at man forsøger at undgå at se problematikken som et 'dem mod os' problem, men mere som en udfordring man skal forsøge at løse sammen.

### BOKSEKLUB

Generelt var der enighed om at nogle af 'ungdomsproblemerne kan skyldes at de unge ikke har et sted at være og ikke noget at lave. Nogle synes derfor det er positivt at indtænke bokseklubben i de eksisterende bygninger, andre mener at der er tale om to forskellige grupper af unge, hvoraf den ene gruppe ikke vil være interesseret i at være med i bokseklubben.

### ADFÆRD

Velvidende om at fysiske rammer ikke kan ændre alle (sociale) forhold, var der dog flere, der gav udtryk for at de havde stor tiltro til at nye, forbedrede fysiske rammer kan påvirke folks adfærd i et område væsentligt. At de fleste



# STYREGRUPPEMØDE 1 28.08.14

mennesker vil ændre adfærd i forhold til de fysiske rammer, de opholder sig i. Positive, dejlige rum vil ikke inviterer til hærværk på samme måde som kedelige, triste og grå omgivelser vil.

Pointen blev yderligere understreget via artikel i Politiken samme dag:

»Hvis man forandrer de arkitektoniske rammer i socialt udsatte boligområder, højner man samtidig livskvaliteten hos beboerne i området,« siger Morten Kabell, Bygge- og Teknikborgmester (EL) i København med henvisning til undersøgelsen, der baserer sig på erfaringer fra 27 socialt udsatte boligområder i ni lande.

## DIALOG

Som forlængelse af ovenstående blev der talt om at det vil være en god ide at rådgiverne også inddrager de unge i udviklingen af Rønnevangsstrøget, mhp at udvikle et projekt, som også henvender sig til de unge. Skabe steder, hvor de kan være og hvor der er aktiviteter for dem og ikke mindst gøre det på en måde så de unge føler ejerskab og stolthed over projektet. Fx ved at lade dem spille en rolle i processen. Hvis dette kan opnås vil der være stor sandsynlighed for at de efterfølgende vil passe på området og at en positiv stemning derved vil opstå.



# TUR TIL FÆLLEDPARKEN 28.08.14

---

Som start på opgaven var styregruppen på inspirationstur til Fælledparken, København.

Vi gik igennem flere områder af parken og fik derved oplevet: Aktivitetsbåndet ved Serritslevvej, Motionszonen ved Jagtvej, Dansepladsen, Staudehaven og Vandlegepladsen. Vi sluttede af med kaffe, kage og fælles afrunding på dagen i Fælledparkens Pavillon. Landskabsarkitekt Steen Bisgård, som har stået bag helhedsplanen for Fælledparken, guide os rundt og fortalte om intentionerne med parken.

Generelt kan siges at flere af de forandringer, der har fundet sted i Fælledparken, er knyttet til randområderne. Alle de steder, vi besøgte lå således i parkens periferi. Aktiviteterne er planlagt netop der, idet man havde ønsket at stramme parken op og undgå at kanterne blev udflydende og udefinerede. Tidligere var især kantområderne præget af viltert buskads, som gav anledning til at parkens kanter blev oplevet som utrygge og uafgrænsede.

Udover opstramningen af kantzonerne har der i renoveringsarbejdet også ligget en stor opgave i at fælde træer og dermed åbne parken op og gøre den mere lys, venlig og overskuelig. Og dermed tryggere. Der er også arbejdet meget med belysning for netop at skabe en større følelse af tryghed i parken.

Undervejs på turen blev der bla talt om at hegnet ved fodboldpladserne fungerede rigtig godt ved at være en fysisk barrikade for bolde men ikke en visuel barrikade. Flere synes det var flot at hegnet var lavt og transparent. Sten Bisgård fortalte at mange skolebørn brugte plænerne i skoletid både til boldspil men også som et dejligt tæppe (kunstgræs), hvorpå man fint kan ligge og lave lektier...

Der blev også talt om vigtigheden i at placere de forskellige zoner, så de ikke ligger lige i indgangszoner og derved risikere at privatisere en indgang. Men derimod at placere aktiviteter lidt inde i parken, så det er lettere for andre at komme forbi.

## Aktivitetsbåndet

Aktivitetsbåndet ved Serritslevvej er en række forskellige lege og aktivitetsområder, der ligger i forlængelse af hinanden. En hundelegeplads, et flet med hockeybaner, et gyngeområder, en sandkasse og et stort område med trampoliner ligger således som en kæde af aktiviteter side om side. Der er god plads i mellem hver aktivitet og der er mange siddemuligheder som fx en række træbænke, der fremstår som stablede plateauer. En slags 'siddemiljø', man kan hænge ud ved, sidde på, klatre på, ligge på eller måske træne ved.

# TUR TIL FÆLLEDPARKEN 28.08.14

*Store skulpturelle gynger i Aktivetsbåndet tiltaler både store som små*



*Træningszone med redskaber, der kan bruges til flere forskellige aktiviteter og har en god robusthed.*

*Hævet 'trædæk' ses i front.*



Styregruppen synes generelt godt om aktivitetsbåndet, hvor både hundelegepladsen, gyngerne og trampolinerne blev fremhævet af de deltagende. Nogle synes godt at man kunne forestille sig Rønnevangsstrøget som et sådant 'Aktivitetsbånd', andre mente at det ville blive for støjende og larmende til et område som Rønnevangsstrøget, idet naboerne her bor tættere på end de gør i Fælledparken. Det blev bemærket og rost at alle lege- og træningsredskaber havde en æstetisk kvalitet. At de nærmest fremstod som skulpturer.

## Træningsszonen

Træningsområdet, vi så, er 1 ud af 3 træningszoner, der er placeret i parken. Alle træningszoner er udviklet specifikt til forskellige aldersgrupper og fremstår dermed forskellige. Dog har alle træningsområder et hævet trædæk, der kan bruges til at hænge ud på og som skaber et slægtskab imellem de forskellige områder i parken.

Styregruppen var positive overfor træningselementerne og der blev især lagt positivt mærke til at 'de ikke var grimme', at de var robuste og at de kunne bruges til forskellige ting.

# TUR TIL FÆLLEDPARKEN 28.08.14

## Dansepladsen

Dansepladsen er et lille område, der ligger lidt afsides. Et cirkulært dansegulv med mulighed for at tilkoble lys og lyd og omringet med siddepladser. Området fremstår enkelt og flot.

Der blev efterfølgende diskuteret om området måske var en anelse for frakoblet den øvrige park, eller om det var netop det, der var kvaliteten for danserne - at kunne danse uden at føle sig alt for eksponeret. Det blev bemærket at det var en sjov idé at Dansepladsen til daglig fremstod enkel og 'uden program', men at man ved særlige lejligheder kan udstyre pladsen med fx kulørte lamper og dermed gøre den festlig.

## Staudehaven

Staudehaven, der henvender sig mod søen og springvandet fremstår som en frodig og rekreativ zone.

Styregruppen virkede meget positive for staudehaven og flere kommenterede at det ville være skønt, hvis Rønnevangsstrøget kunne få sammen grønne, sanselige og rekreative stemning og at især regnvandsbassinet med fordel kunne tænkes med grønne kanter med integrerede opholdsmuligheder.

*Dansescenen i Fælledparken omringet af bænke.*



*Staudehaven, der trapper ned mod søen og danner frodige opholdssteder med udsigt og udsyn.*



# TUR TIL FÆLLEDPARKEN 28.08.14

---

## Vandlegepladsen

Vandlegepladsen er et stort legeareal med mange forskellige vand-features som fx soppebassin, vandlabyrinter, en regnsky og to store vandkanoner, der kan skyde mere end fem meter ud på legepladsen. Vandlegepladsen inddrager børn, unge og voksne i fælles bevægelsesaktiviteter, leg og idræt med vand i centrum.

Desværre var der ikke vand i legepladsen, da styregruppen besøgte den, alligevel kunne man sagtens fornemme at der var mange aktiviteter, der var mulige og som virkede sjove.

Flere kommenterede at det kunne være sjovt, hvis området omkring regnvandsbassinet kunne aktiveres som en vandlegeplads.

## Hvad kan man lære?

Generelt blev turen til Fælledparken opfattet som en positiv oplevelse, hvor Styregruppemedlemmerne fik mødt hinanden på en anden måde og fik en række fælles oplevelser med i bagagen til det kommende arbejde med Rønnevangsstrøget.

De fleste gav udtryk for at de på den ene eller anden måde 'kunne tage noget med hjem', enten i form af konkrete ideer til Rønnevangsstrøget eller ved at være blevet klogere i forhold til hvordan man forestiller sig (eller ikke forestiller sig!) udviklingen i Rønnevang.

Ved afrundingen i pavillonen blev der snakket om regnvandsbassinets muligheder for at blive oplyst, aktiveret inspireret af staudehaven og vandlegepladsen. Der blev konkret foreslået åkander eller andre blomster og planter i bassinet.

Der blev talt om effekten ved at omdøbe områder. At regnvandsbassinet måske skal ændre navn til 'Rønnevangs Søen' eller 'Spejlbassinet'. Det kunne gælde for alle nyudviklede områder.

Der blev også talt om at det kunne være spændende, hvis hele Rønnevangsstrøget blev mere 'spiseligt' med fx bærbuske, rabarber o.l., gerne træer, buske og grøntsager, der ikke kræver så stor drift.

Overordnet set mener vi at det primære mål med omdannelsen af området er at skabe TRYGHED i området.

Vi tror på at man kan opnå tryghed ved at skabe:

- et sammenhængende kvarter, hvor der er flow af mennesker igennem
- et alsidigt og varierende miljø, der tiltrækker mange forskellige beboergrupper
- zoner til både stille og rolige aktiviteter men også zoner med mere aktivitet og leg, så der er noget for alle
- ejerskab, ansvar og stolthed gennem inddragelse
- et oplevelsesrigt og dejligt område med høj æstetisk kvalitet
- et robust område, der kan holde til lidt af hvert
  - i forhold til vedligeholdelse

### SAMMENHÆNG

Der skal arbejdes med, hvorledes der på bedst mulig vis bliver skabt større sammenhæng i området. Konkret vil vi bl.a. arbejde med bedre stiforbindelser, gode adgange og styrket tilgængelighed for alle. Vi vil samtidig søge en optimal tilslutning til de omkringliggende boligområder, parcelhuskvartererne, institutionernes udearealer, kirken og kirkegården.

Der skal arbejdes med at planlægge stierne på en sådan måde at der ikke inviteres til knallertkørsel og alt for hurtig cykling, samtidig med at vi gerne ønsker flere gående og cyklende til at bevæge sig igennem området, da antallet af mennesker, der krydser igennem området vil højne følelsen af tryghed. Det opleves af de fleste som væsentligt mere trygt at bevæge sig igennem et område, hvor der er andre mennesker, end et område der er mennesketomt.

Vi vil ikke kun skabe fysisk sammenhæng og forbindelser men også visuelle og mentale forbindelser igennem området. Det giver tryghed at kunne danne sig et visuelt overblik over området via fx belysning og mulige kig ved fx at fælde nogle af træerne. Visuelt sammenhæng kan også opstå ved at skabe sammenhæng i inventar, så parkstrøget får en sammenhængende karakter eller identitet og dermed binde området sammen.

# SAMMENFATNING

## PRIMÆRE FOKUS I DET VIDERE ARBEJDE

---

### ET ALSIDIGT MILJØ

Vi tror på at man kan opnå tryghed, hvis et område bruges af mange forskellige typer mennesker. Hvis en målgruppe 'glemmes' i planlægningen, kan det resultere i at denne gruppe enten holder sig væk eller ved at de spreder en dårlig stemning og måske ikke passer på stedet. Vi mener derfor området skal planlægges så der opstår valgmuligheder og variation for de forskellige interessenter og beboere.

### ZONERING

Der skal i det videre arbejde fokuseres på hvilket liv, der skal skabes rammer for i parkstrøget. Vi påtænker at arbejde for en zoneopdelt helhedsplan, hvor der både er stille zoner for rekreativt, sanseligt ophold (siddemuligheder, fordybelse, beplantning) og mere aktive zoner for fysisk udfoldelse, leg og træning, der ansporer til sunde aktiviteter (leg, læring, sport, bevægelse).

### EJERSKAB OG STOLTHED

Vi vurderer at det er alfa og omega at der i den nye omlægning skabes plads til alle - både unge som ældre. Hvis 'ballademagerne' ikke skal ødelægge området, mener vi det kan være fornuftigt at tænke dem med ind i projektet. Hvis man bliver hørt og hvis man får et sted at være er der større chancer for at man ikke ødelægger området. Via ejerskab og stolthed kan man arbejde sammen frem for imod hinan-

den. Hvis man har et område, som man er glad for, er man mindre tilbøjelig til at ødelægge det og genere andre. Det er i hvert fald vores erfaring.

Der vil derfor i den kommende proces blive fokus på hvordan de unge kan inddrages med henblik på at de føler sig hørt og indtænkt i projektet.

### OPLEVELSESRIGT OG ÆSTETISK

Som nævnt tidligere tror vi på at fysiske rammer med en høj arkitektonisk og æstetisk kvalitet vil fordre en bedre adfærd og dermed danne grobund for mindre vold og kriminalitet med derimod en bedre stemning, hvor folk er stolte over området og behandler områdene og hinanden med respekt.

### ROBUST OG VEDLIGEHOLDELSESFRIT

Vi vil i det videre arbejde have fokus på at planlægge strøget så det ikke bliver for sart i forhold til hærværk eller krævede drift. Projektet skal tænkes så det fremstår stærkt og robust også over tid. Et område vil ofte opleves som utrygt, hvis det fremstår ødelagt og ikke vedligeholdt.

# PROCES

