



Høje-Taastrup Kommune

Arbejdsmarkedsudvalget

Dagsorden

Dato: Onsdag den 6. marts 2013

Mødetidspunkt: 16:00

Mødelokale: Mødelokale B105

Medlemmer: Ekrem Günbulut (A), Kemal Bektas (A), Kurt Scheelsbeck (C), Marjan Ganjjou (C), Michael Blem Clausen (B), Steffen Mølgaard Hansen (C), Thomas Bak (A)

Fraværende:



Indholdsfortegnelse

Punkter til dagsorden	Side
1. M - Meddelelser Arbejdsmarkedudvalget marts 2013	2
2. A - Kvartalsvist overblik over indsats og effekt - 4 kvartal 2012 - AMU	3
3. A - Status på indsatsen for ledige i risiko for at miste retten til dagpenge - AMU/	8
4. I - Status og udfordringer på kontanthjælpsområdet - AMU	11



1. M - Meddelelser Arbejdsmarkedudvalget marts 2013

Sagstype: Åben

Type: Arbejdsmarkedsudvalget M

Sagsnr.: 12/32196

Bilag:

1	Åben	Videreførelse af projekt En ny start i jobcentrets drift	30519/13
2	Åben	Ledelsesinformation sprogcenter 2012	39745/13
3	Åben	Ledelsesinformation til Arbejdsmarkedsudvalget - marts 2013	35723/13



2. A - Kvartalsvist overblik over indsats og effekt - 4 kvartal 2012 - AMU

Sagstype: Åben

Type: Arbejdsmarkedsudvalget A

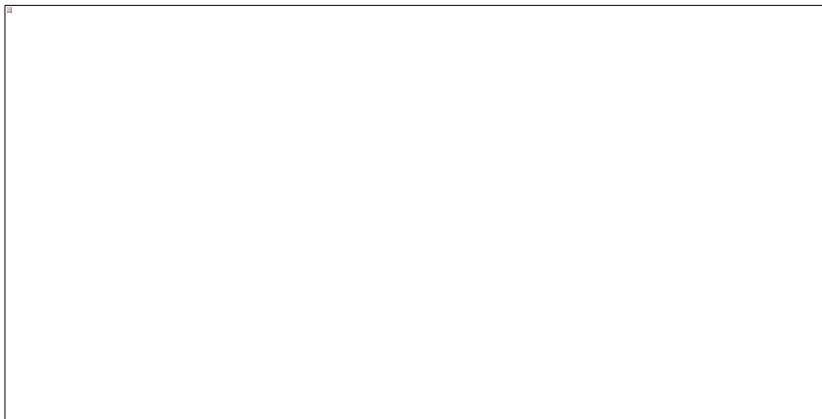
Sagsnr.: 12/531

Sagsfremstilling

Arbejdsmarkedsudvalget orienteres kvartalsvist om Jobcentrets indsats og effekter med fokus på udviklingen i aktiveringsgrad, rettidighed og virksomhedsrettet aktivering.

I det nedenstående illustreres udviklingen på baggrund af de nyeste valide data fra Jobindsats.dk og Beskæftigelsesregionen Hovedstaden og Sjælland. Afslutningsvist følger en opgørelse af effekten af den virksomhedsrettede aktivering af ledige samt selvforsørgelsesgraden.

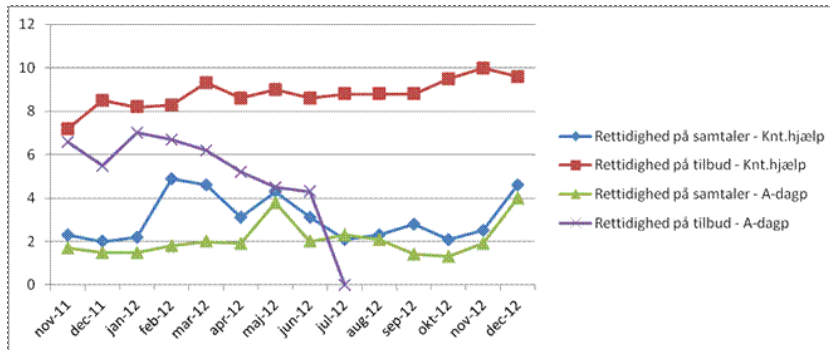
Udvikling i aktiveringsgrad i Høje-Taastrup fra november 2011- november 2012



Forudsætningerne i budget 2012 viser en aktiveringsgrad på henholdsvis 27 % på A-dagpengeområdet og 25 % på kontanthjælpsområdet. Det fremgår af ovenstående diagram, at udviklingen i aktiveringsgraden i Høje-Taastrup fortsat er lidt stigende på A-dagpengeområdet. Aktiveringsgraden på match 1 borgerne på kontanthjælpsområdet har gennem september og oktober været stigende, dog med et lille fald i november 2012. Aktiveringsgraden for match 2 borgerne er aktuelt stagneret.

Administrationen har arbejdet med at øge aktiveringsgraden på kontanthjælpsområdet, jfr. den vedtagne strategi for kontanthjælpsområdet.

Udvikling i rettidigheden i samtaler og tilbud fra november 2011-november 2012



Forudsætningerne for rettidighed i budgettet er ikke direkte sammenlignelige med opgørelser fra Jobindsats.dk. Det skyldes, at der i budgettet måles i fuldtidspersoner, mens der i Jobindsats.dk måles i procent af de ledige, der skulle have et tilbud/samtale rettidigt.

Der er i november og december 2012 sket en lille stigning i rettidighed på samtaler både i forhold til kontanthjælpsmodtagere og a-dagpengemodtagere. Administrationen følger udviklingen. Rettidigheden i forhold til afgivelse af tilbud i ovenstående figur bør ligge på et niveau mellem 8 og 10 % for at ligge indenfor budgetforudsætningerne. Rettidigheden både på samtaler og tilbud vurderes at være på et rimeligt niveau.

Der er ikke nyere tal på A-dagpenge, tilbud, end juni 2012. Arbejdsmarkedsstyrelsen er kontaktet herom.

Udvikling i andel aktiverede (fuldtidspersoner) i virksomhedsrettede tilbud

	Privat løntilskud		Offentlig løntilskud		Virksomhedspraktik	
	4.kvt.2011	4.kvt.2012	4.kvt.2011	4.kvt.2012	4.kvt.2011	4.kvt.2012
Match 1 - Kontanthjælpsmodtagere	15%	12%	15%	11%	23%	31%
A-dagpengemodtagere	12%	14%	16%	16%	27%	29%

Kilde: Aflæste tal fra Beskæftigelsesregion Hovedstaden og Sjælland: "Kvartals-overblik, Virksomhedsrettet indsats, august 2012.

Jobcentret har en stabil andel af private løntilskud på A-dagpengeområdet. Der er sket fald på kontanthjælpsområdet i forhold til etableringen af private løntilskud. Antallet af etablerede virksomhedspraktikker er steget betydeligt på kontanthjælpsområdet fra 2011 til 2012.

Der er en målsætning om at øge andelen yderligere, som blandt andet fremgår af samarbejdsaftalen med eksterne leverandører. Administrationen har også i forbindelse med udbud af beskæftigelsesfremmende aktiviteter i 2013 fokus på at styrke dette område.

Effekt af tidlig indsats – hvor mange er kommet i job eller uddannelse

Nedenstående indikatormodel fra Jobindsats.dk viser, hvor stor en andel af de ledige der er kommet i job eller uddannelse efter en måned. Målingen opgøres på alle personer på offentlig forsørgelse primo måneden fordelt på matchkategori. Jobcentrets effekt sammenholdes med gennemsnittet af jobcentre med sammenlignelige rammevilkår (klyngen). Den senest tilgængelige model ser således ud:



Høje-Taastrup – august 2012		Match1: Jobklare				Match2: Indsatsklare			Match3: Midlertidigt passive		
		A-dagpenge	Kontant-hjælp	Syge-dagpenge	Øv-rige	Kontant-hjælp	Syge-dagpenge	Øv-rige	Kontant-hjælp	Syge-dagpenge	Øv-rige
Resultater 1: Andel der er i job eller uddannelse efter 1 måned	Andel, pct.	17	9	29	0	4	10	7	2	5	0
	Gennemsnit af klyngen, pct.	19	13	27	1	3	7	3	1	5	0

Tabellen for august 2012 viser, at Høje-Taastrup på a-dagpengeområdet og jobklare kontanthjælpsmodtagere ligger lidt under niveau og over niveau for de jobklare sygedagpengemodtagere.

I forhold til de indsatsklare kontanthjælpsmodtagere og sygedagpengemodtagere ligger Høje-Taastrup lidt over niveau i klyngen, og på niveau med klyngen i forhold til de midlertidigt passive kontanthjælpsmodtagere.

En anden indikator for effekten af indsatsen er, hvorledes de eksterne leverandører afslutter sagerne. Effekten opgøres ved at undersøge, hvilken andel, der 6 måneder efter borgeren er afsluttet i aktivitet, og ikke længere modtager offentlig forsørgelse.

Personer med afsluttede tilbudstyper, der vedrører fleksjob, løntilskud for førtidspensionister, personlig assistance og mentor-foranstaltninger indgår ikke i opgørelsen af personer med afsluttet aktivitet.

Betingelsen for at kunne måle effekt på tilbud er, at der har været borgere henvist dertil, og der er gået mindst 6 måneder. Derfor er IKT2 – ikke med i denne opgørelse. ITK2 er den aktør som har fået udlagt 200 kontanthjælpssager.

Effekt efter endt aktivitet for udvalgte tilbud/leverandør

Andel der, i en given periode, har været i forløb hos ekstern leverandør

leverandør/tilbud	okt-12	nov-12	dec-12	jan-13	feb-13
Integro/For-forløb	37,7	39,4	24,2	30,6	
ISS Jobudvikling/For-forløb	33,9	21,6	25,8	16,7	
Moment/For-forløb	40,7	22,2	31	27,8	
Jobafklaring/For-forløb o/30 år	25,6	36,8	16,2	33,3	
Jobafklaring/For-forløb u/30 år	56,3	62,8	66,7	58,3	
Jobafkl./Jobvejleder virk.tilb. u/30	59,1	48,3	50	44,4	
Jobafklaring - straks for unge	62,5	47,1	53,8	40	

Effekt efter endt aktivitet fordelt på tilbudstyper



Tilbudstyper	okt-12	nov-12	dec-12	jan-13	feb-12
Almen voksenuddannelse		8,3	30	27,8	
Løntilskud - Offentlig		52,2	39,1	68,2	
Løntilskud - Privat		66,7	56,7	57,1	
korte vejl.- og afkl. Forløb	35,5	36,8	31,5	34,8	
særlig tilrettelagt projekt	42,5	48,4	40,5	37,8	
Virksomhedspraktik	37,9	40	30,7	33,1	

Effekt efter endt aktivitet fordelt på målgrupper

Målgrupper	okt-12	nov-12	dec-12	jan-13	feb-12
2.1 A-dagpenge	40,2	44	36,6	39,7	
2.2 kontanthjælp	43,5	35,9	33,6	38,1	
2.3 kontanthjælp	17,6	23,5	17,9	17,2	
2.5 sygedagpenge	33,3	41,7	35	46,2	
2.10 selvforsørgende	0	66,7	60	0	

Udvalgte afslutningsårsager.

Afslutningsårsag - udvalgte	mar-12	apr-12	maj-12	jun-12	juli-12
Flyttet	11,8	8,3	6,6	6,5	
Ordinært arbejde	43,3	45,4	38,7	42,4	
Ordinær uddannelse	9,1	11,8	8,4	11,9	
Raskmelding	7,9	7,0	8,7	7,4	
Sygdom	10,6	9,6	17,1	11,6	
Andet	9,1	8,3	12,7	12,8	

Økonomi

Ingen bemærkninger.

Retsgrundlag

Lov om aktiv beskæftigelsesindsats

Politik/Plan

Ingen bemærkninger.

Information

Ingen bemærkninger.

Høring

Ingen bemærkninger.



Vurdering

Administrationen vurderer, at strategien for at øge aktiveringsgraden i kontanthjælpsområdet så småt er begyndt at slå igennem.

I forhold til rettidigheden på tilbud vurderes niveauet fortsat at være indenfor de forudsætninger der er indlagt i budgettet både i forhold til kontanthjælps- og a-dagpengeområdet. Rettidigheden på samtaler afviger negativt i årets 2 sidste måneder, og administrationen vil i foråret 2013 se nærmere på årsagen til dette.

Udviklingen i den virksomhedsrettede indsats viser, at der er udfordringer i forhold til fortsat at øge andelen af private løntilskud, og dette vil administrationen arbejde videre med at styrke. Selvforsørgelsesgraden for ledige dagpenge- og kontanthjælpsmodtagere efter afsluttet aktiveringsforløb viser, at redskabstypen privat løntilskud har den bedste effekt.

I forhold til effekten af Jobcentrets indsats, så er andelen af ledige a-dagpengemodtagere og jobklare kontanthjælpsmodtagere, som er kommet i beskæftigelse efter en måned lidt under niveau i forhold til klyngen. Andelen af de jobklare sygedagpengemodtagere som er kommet i beskæftigelse ligger over niveau med klyngen. I forhold til de indsatsklare kontanthjælpsmodtagere og sygedagpengemodtagere ligger Høje-Taastrup lidt over niveau med klyngen, og på niveau med klyngen i forhold til de midlertidigt passive kontanthjælpsmodtagere.

Indstilling

Administrationen indstiller, at sagen tages til efterretning.

Bilag:

1 Åben Kvartalsvist overblik over indsats og effekt

56010/13



3. A - Status på indsatsen for ledige i risiko for at miste retten til dagpenge - AMU/

Sagstype: Åben

Type: Arbejdsmarkedsudvalget A

Sagsnr.: 12/22145

Sagsfremstilling

Regeringen har siden august 2012 vedtaget en række indsatser for ledige, som risikerer at opbruge deres ret til dagpenge frem mod sommeren 2013. I Høje-Taastrup Kommune udgjorde risikogruppen den 27-01-2013, 658 ledige.

Indsatserne indledes med at a-kasserne sender et brev til ledige i risikogruppen, hvori der opfordres til at den ledige henvender sig i jobcenter eller i sin a-kasse for at få hjælp til at komme i beskæftigelse. I forlængelse af brevet har jobcentrene til opgave at igangsætte følgende aktiviteter.

- A. *Følge op på ledige i risikogruppen, som ikke har henvendt sig til jobcentret, senest 1 måned efter, at a-kasserne har sendt brev til den pågældende.*
- B. *Tilbyde jobhjælp og personlig jobformidler samt aftale det videre forløb senest 1 uge efter den ledige har henvendt sig.*
- C. *Iværksætte "fast track"-bevilling af virksomhedsrettede tilbud, der sikrer bevilling inden for 48 timer.*
- D. *Målrette jobrotationspladser til ledige i risikogruppen*

Supplerende indsatser

- E. *Akutjob*
- F. *Uddannelsesløft*

A. Jobcenter Høje-Taastrup følger op på risikogruppen ved at udsende mødeindkaldelser. Den 27-01-2013 har jobcentret kontakt til 80,5 % af risikogruppen. For at sikre en minimal restgruppe har Jobcentret igangsat en phonerkampagne, som følger op på de resterende ledige telefonisk.

Ledige i risikogruppen (658)	Pct.
I kontakt med jobcentret	80,5
Med personlig jobformidler	31,2
Ikke omfattet af indsatsen	35,9

B. I Jobcenter Høje-Taastrup hjælper jobformidlere ledige i jobsøgningsprocessen. Dette sker ved møder i Jobcentret og ved telefonisk kontakt. For at opfylde kravet om at forløbet er aftalt inden 1 uge, har Jobcentret oprettet akuttider i sagsbehandlernes kalendere til afholdelse af møder. Desuden anvender Jobcentret Integro, ISS og ITK2 som eksterne leverandører til denne opgave.

31,2 % af risikogruppen har ønsket en personlig jobformidler og 35,9 % er ikke længere omfattet af jobcentrets indsats. Det skyldes primært, at pågældende er gået i job og uddannelse (13,7 %) eller er sygemeldt (9,6 %). Derudover vælger nogle ledige, at anvende a-kassens tilbud eller frabeder sig jobcentrets hjælp. Gruppen som er omfattet af Jobcentrets indsats i forbindelse med akutpakken, udgør på nuværende tidspunkt ca. 420 ud af den samlede risikogruppe.



C. Jobcenter Høje-Taastrup anvender allerede procedurer som muliggør, at virksomhedsrettede tilbud kan bevilliges 48 timer efter tilbuddet er godkendt.

D. Jobcenter Høje-Taastrup er som udgangspunkt altid på udkig efter jobrotationsmuligheder. For at skabe flere jobrotationsprojekter i storkøbenhavnske virksomheder, samarbejder Jobcentret med 14 andre kommuner på Sjælland i Hovedstadens Jobrotationservice. Denne indsats opsøger virksomheder og rådgiver dem om, hvordan de kan etablere jobrotation og rekruttere vikarer på tværs af kommunegrænser. Der etableres et fælles sekretariat i Jobcenter København med satellitter i de medvirkende jobcentre. Målet er at etablere mindst 260 årsvikariater i 2013.

E. Den 24-10-2012 blev *aftalen om akutjob* vedtaget som supplement til akutupakken. Aftalen indebærer, at der skal tilvejebringes 12.500 akutjob til ledige i risikogruppen frem mod den 01-07-2013. Den offentlige sektor, herunder kommuner, regioner og stat, skulle tilvejebringe 5.000 akutjob (kommunerne 3.000). Den private sektor skal opslå 7.500 akutjob. Der blev indført en præmieringsordning på 25.000 kr. pr. ansættelsesforhold. Statslige arbejdsgivere har dog ikke ret til jobpræmie.

Den 06-02-2013 har den offentlige sektor, i følge jobindsats.dk, fremskaffet 8.377 akutjob. Heraf har den kommunale sektor tilvejebragt 3.929 akutjob. I et nationalt perspektiv har den kommunale sektor opfyldt måltallet på 3.000. Den private sektor har fremskaffet 3.195 akutjob og har derfor ikke opfyldt måltallet.

Antal akutjob i Høje-Taastrup Kommune	
Offentlig sektor	35
Privat sektor	21

F. Den seneste indsats blev vedtaget i finansloven for 2013 og giver risikogruppen ret til uddannelse eller opkvalificering i 26 uger efter udløbet af dagpengeperioden. Påbegyndelse af uddannelse eller opkvalificering giver ret til offentlig forsørgelse betinget af, at den ledige står til rådighed for job og uddannelse. Den 31-01-2013 havde 71 borgere udtrykt ønske om, at gøre brug af uddannelsesordningen i Høje-Taastrup kommune.

Økonomi

Jobcenter Høje-Taastrup har fået en bevilling i 2012 og 2013 på ca. 1,4 mio. kr. til personlige jobformidlere. Midlerne anvendes til medarbejderressourcer i Jobcentret og køb af ydelser ved anden aktør.

Uddannelsesydellesordningen forventes at være udgiftsneutral for Høje-Taastrup Kommune.

Retsgrundlag

LBK nr. 642 af 22/06/2012 - Bekendtgørelse af lov om arbejdsløshedsforsikring m.v. Finansloven for 2013

Politik/Plan

Ingen bemærkninger

Information

Ingen bemærkninger

Høring

Ingen bemærkninger

Vurdering

Det er administrationens vurdering, at Jobcenter Høje Taastrup imødekommer de lovmæssige krav vedrørende risikogruppen.



Indstilling

Administrationen indstiller, at sagen tages til efterretning



4. I - Status og udfordringer på kontanthjælpsområdet - AMU

Sagstype: Åben

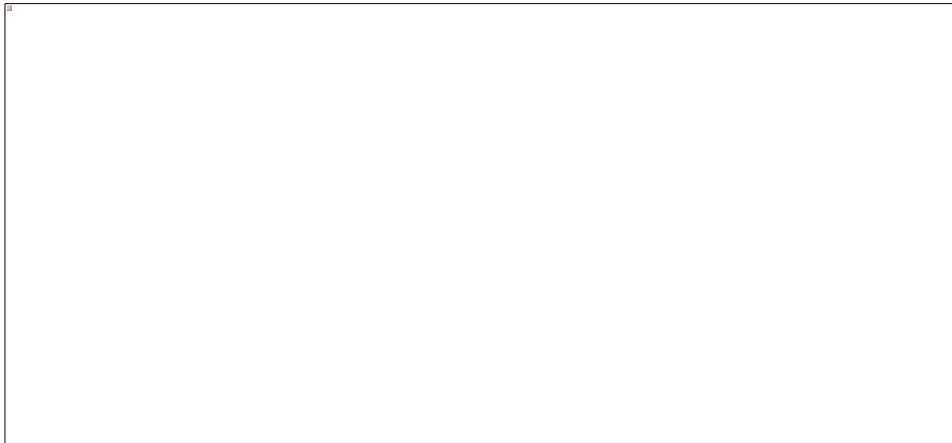
Type: Arbejdsmarkedsudvalget I

Sagsnr.: 13/729

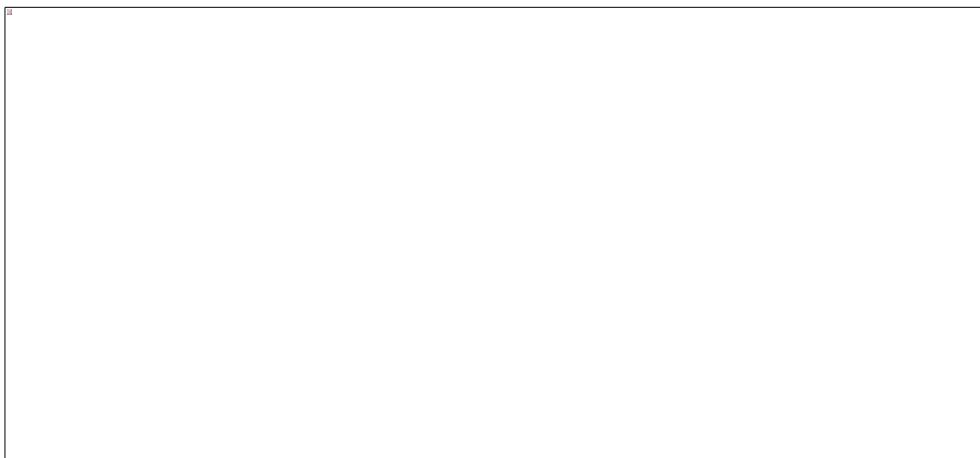
Sagsfremstilling

Landets kommuner har de seneste to år oplevet en gennemsnitlig stigning i antallet af kontanthjælpsmodtagere mellem 30 og 67 år på ca. 15%. I samme periode har Høje-Taastrup Kommune oplevet en stigning på ca. 26%. Denne sag belyser Høje-Taastrup Kommunes udfordring på kontanthjælpsområdet og synlige tendenser på området – herunder hvilke indsatser Jobcentret har og vil iværksætte, for at begrænse tilgangen til kontanthjælpsområdet.

Sammenlignet med Vestegns- og benchmarkkommunerne (figur 1) har Gentofte og i mindre grad Gladsaxe og Ishøj Kommune oplevet en tilsvarende stigning i antallet af kontanthjælpsmodtagere som Høje-Taastrup Kommune.



Hertil kommer en gruppe borgere, der ikke modtager nogen ydelse, men som har ret til råd og vejledning samt virksomhedsrettet indsats fra Jobcentret. Der har i de seneste to år i alt været oprettet 107 kontaktforløb for borgere uden ret til ydelse. Gruppen udgør pt. 69 forløb.

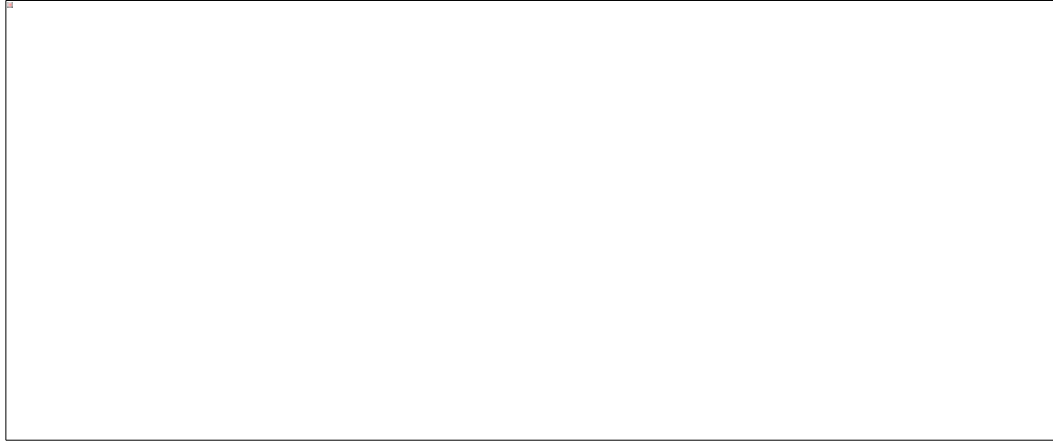




Udfordringer og tendenser på kontanthjælpsområdet

Til og afgang af kontanthjælpsmodtagere

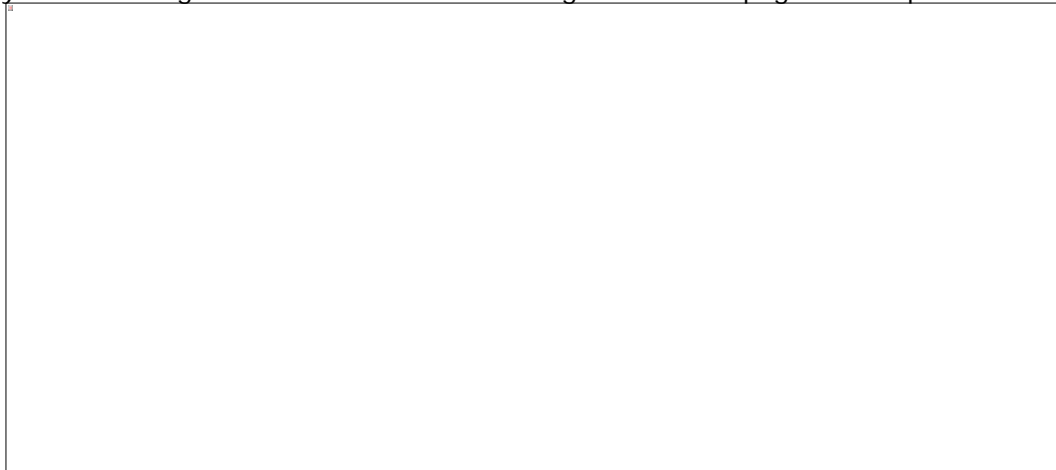
Administrationen har foretaget en analyse, som viser, at udfordringen er tilgangen, som vedvarende har været højere end afgang på ydelsen (figur 3).



Udtræk fra jobindsats.dk viser, at Jobcentret har formået at bibeholde en relativ stabil afgang. Den gennemsnitlige månedlige tilgang for de over 30-årige, har inden for de sidste to år været på 71 forløb pr. måned, mens afgang i samme periode har været 65 forløb. Siden april 2012 har udviklingen været positiv i form af en gennemsnitlig månedlig tilgang på 83 forløb og en afgang på 86 forløb.

Aktiveringsgraden

Forudsætningen for en resultatskabende aktiveringsindsats er, at den udføres med en vis intensitet. Aktiveringsgraden er derfor aktuel at kigge på, da den viser, hvor stor en del af tiden ydelsesmodtagerne samlet set er i aktiveringstilbud i den pågældende periode.



Figur 4 viser aktiveringsgraden inden for de sidste 12 måneder, hvor Jobcentret gennemsnitligt har haft en aktiveringsgrad på omkring 21 pct. Der har hen mod sensommeren 2012 været en stigende aktiveringsgrad med et efterfølgende lille fald i november og december 2012.

Samlet set har Jobcentret ikke formået, at fastholde en øget aktiveringsgrad i forhold til stigningen af kontanthjælpsmodtagerne mellem 30-67 år.



Indsatser på kontanthjælpsområdet

Følgende beskriver de borgerrettede og personalemæssige indsatser der er og forventes iværksat, for at begrænse nettostigningen samt styrke kvaliteten i sagsbehandlingen.

Ny teamstruktur

Jobcentret har gennem de seneste år haft fokus på at styrke kvaliteten i indsatsen over for borgerne og dermed øge resultatskabelsen, blandt andet via omorganiseringer, som senest har været foretaget i oktober 2012, hvor en ny teamstruktur er blevet implementeret. Jobcentret har i forvejen gode erfaringer med teamstruktur på sygedagpengeområdet samt fleks- og fastholdelsesområdet.

Formålet med den nye teamstruktur er dels at fordele kontanthjælpssagerne mere ligeligt mellem sagsbehandlerne og dermed skabe et bedre udgangspunkt for sagsbehandlingen, samt dels at nytænke opgaveløsningen. Teamstrukturen indebærer formaliserede faglige drøftelser og fælles opfølgning på fokusområder. Jobcentret har i forlængelse af omorganiseringen konverteret en lederstilling til en fagkonsulentstilling, som skal bidrage til yderligere kvalificering af sagsbehandlingen.

Kvalificering af sagsbehandlere

I sagsbehandlingen skal der være fokus på borgernes muligheder i forhold til uddannelse og beskæftigelse. Sagsbehandlerne arbejder med mål og motivation med det formål at øge resultatskabelsen. For at understøtte dette har Jobcentret indgået aftale om et kursusforløb, som strækker sig henover 1. halvår 2013. Kursusforløbet – iMind – har fokus på motivation, forandring og fastholdelse af konstruktiv adfærd hos borgerne.

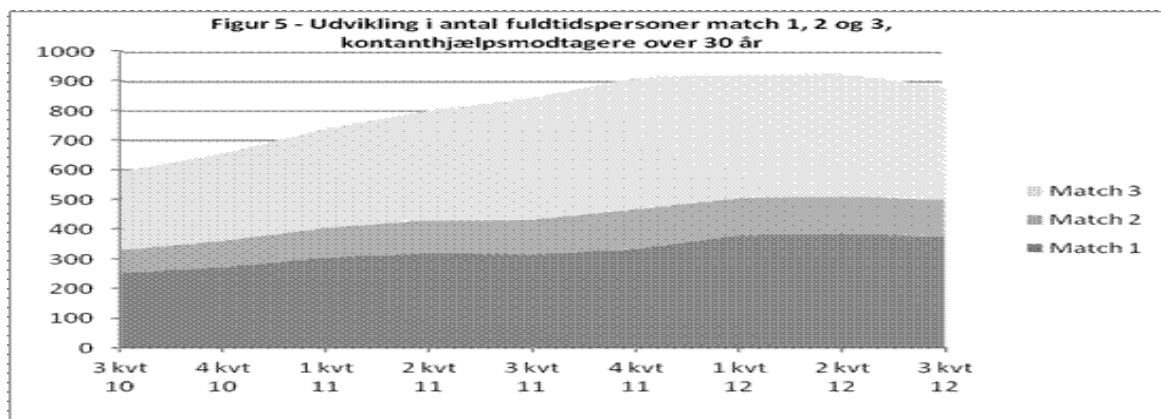
Udlægning af sagsbehandlingsindsats

Jobcentret har i beskæftigelsesplanerne for 2011 og 2012 haft fokus på at begrænse stigningen af kontanthjælpsmodtagere. I forlængelse af målene i beskæftigelsesplanen, har diverse indsatser været iværksat – eksempelvis har Jobcentret lagt 200 kontanthjælpssager ud til Anden Aktør for en etårig periode. Udlægningen forventes både at medføre positive resultater i de sager, der er udlagt ved Anden Aktør, men forventes samtidig at medføre et lavere antal sager pr. sagsbehandler og derved skabe bedre resultater i de resterende sager i Jobcentret.

Matchning

Forudsætningen for en resultatskabende aktiveringsindsats, er at borgeren er aktiv. Borgere i matchgruppe 3 er fritaget for aktivering, hvilket indirekte er med til at fastholde borgeren på offentlig forsørgelse. Antallet af matchgruppe 3 borger, som er midlertidig passive og fritaget for aktivering, har gennem en længere periode været svagt stigende (figur 5).

En af årsagerne hertil kan forklares ved det stigende antal sager pr. sagsbehandler på området, som før omorganiseringen og udlægningen udgjorde 130-140 sager. Et højt antal sager pr. sagsbehandler bevirker, at den enkelte medarbejder bliver presset på tid og opgaver. Dette medfører en risiko for, at de ressourcetsvage og ikke motiverede borgere matches til kategori 3. Med organisationsændringen og udlægningen af sager til Anden Aktør blev det gennemsnitlige antal sager reduceret til ca. 120 sager pr. sagsbehandler.



Kurven for matchkategori 3 er for 2. halvår 2012 imidlertid knækket, og viser en faldende tendens (figur 5). Dette skyldes blandt andet en fokuseret indsats i 2. halvår 2012 omkring korrekt anvendelse af match-begrebet. En anden faktor er Jobcentrets medvirken i projekt 'Brug for Alle', som er en fokuseret indsats overfor borgere kategoriseret match 3. Indsatsen har til formål at sikre en intensiv og helhedsorienteret sagsbehandlingsindsats overfor målgruppen.

Virksomhedsrettede aktiviteter

For at øge aktiveringsgraden har Jobcentret skærpet fokus på Jobcentrets samt de eksterne leverandørers brug af virksomhedsrettede tilbud. Jobcentret har ved seneste omorganisering etableret en afdeling 'Job og Virksomhed', som skal styrke brugen heraf, og derudover har Jobcentret løbende fokus på at de eksterne aktørers brug af virksomhedsrettede tilbud via løbende dialogmøder, hvor indsatser og effekter gennemgås.

Rådighed og sanktionering

Sideløbende iværksættes en teamproces omkring brugen af redskaberne 'rådighed' og 'sanktionering' i beskæftigelseslovgivningen, da Jobcentret med fordel kan øge fokus på borgerens reelle medvirken i de forskellige tiltag, der iværksættes for den enkelte borger.

Samarbejds- og helhedsorienterede indsatser – herunder aktiv-gørelse af borgeren

Jobcentret deltager på nuværende tidspunkt i tre indsatser 'Brug for Alle', 'Job og uddannelse for borgere på Vestegnen med Adfærds, Kontakt og Trivsels vanskeligheder' (AKT) og 'En Ny Start', som primært har fokus på kontanthjælpsmodtagere.

Overordnet set har projekterne til hensigt, at sikre en helhedsorienteret vurdering og indsats med henblik på at styrke den enkelte borgers beskæftigelses- og uddannelsesmuligheder. Fokus er ydermere på det tværgående samarbejde – internt såvel som eksternt. Projekt 'Brug for Alle' og 'En Ny Start' bygger hovedsageligt på et samarbejde med Social- og Handicapcentret, hvorimod projekt 'AKT' bygger på et eksternt samarbejde med fire Vestegnskommuner. De tværgående samarbejdsfora styrker vidensdeling og metodeudvikling i forhold til målgrupperne.

Ydermere er et af hovedelementerne i indsatserne brugen af mentorstøtte. Mentorstøtten har til hensigt at sikre en højere grad af aktiv-gørelse hos den enkelte borger, samt motivere borgeren til selv at ændre sin livssituation og derved skabe større ejerskab for egen succes.

Økonomi

Ingen bemærkninger



Retsgrundlag

Lov om aktiv beskæftigelsesindsats

Politik/Plan

Ingen bemærkninger

Information

Ingen bemærkninger

Høring

Ingen bemærkninger

Vurdering

Administrationen vurderer at, den stigende tilgang til kontanthjælpsområdet i Høje-Taastrup Kommune ikke alene kan løses ved de iværksatte indsatser på kontanthjælpsområdet, men samtidig afhænger af konjunkturer og arbejdsmarkedets evne til at optage de ledige i ordinær beskæftigelse. Administrationen forventer dog, at de iværksatte og planlagte indsatser vil begrænse stigningen i antallet af kontanthjælpsmodtagere væsentligt, samt optimere brugen af virksomhedsrettede tilbud og herved øge aktiveringsgraden.

Herudover forventer administrationen, at de iværksatte og planlagte indsatser vil skabe et solidt grundlag for bedre resultater i form af en yderligere kvalificering af sagsbehandlingen samt nytænkning af opgaveløsningen.

Udvalget vil via de allerede eksisterende kvartalsvise opgørelser blive orienteret om status på indsatser og effekter på kontanthjælpsområdet.

Indstilling

Administrationen indstiller, at udvalget tager sagen til efterretning.

Bilag:

1 Åben Status og udfordringer på kontanthjælpsområdet

56222/13